



広報こうのす



かがやき

令和2年
10月号
No.827

鴻巣市LINE公式アカウント はじめました



イベント、子育て、災害情報など
鴻巣市の最新情報をお届けします！

友だち募集中

詳細は8ページをご覧ください

今月号の
おもな内容
CONTENTS

- 2・3 **特集** 未来を担う子どもたちのためにできること
- 4・5 「こうのす観光大使」の紹介
- 6 祝20歳 成人式を開催 ほか

 マチイロ
スマートフォンで
「広報かがやき」
をチェック！



※ダウンロード無料



鴻巣市ソーシャルメディア
利用してね！



小・中学校の適正規模及び適正配置に取り組んでいます

市教育委員会では、平成27年に策定した「鴻巣市立小・中学校の適正規模及び適正配置に関する基本的な考え方」に基づき、小・中学校の規模や配置等の適正化に取り組むため検討してきました。

本号では、学校の現状と取り組みについてお知らせします。

問い合わせ／教育総務課小・中学校適正配置担当（内線33364）

Q なぜ小・中学校の適正配置に取り組むの？

A 全国的に少子高齢化が進む中で、鴻巣市の児童・生徒数も年々減少し、小・中学校の小規模化が進んでいます。

学校の小規模化は、子ども同士の人間関係や社会性の育成、学校としての教育指導等、学校を運営していく中でさまざまな影響を与えることが考えられます。

このことから学校規模や配置による格差を少なくし、小・中学校の教育環境を整備し、教育の充実を図るため、取り組むものです。

Q 人口の減少が進んでいるというけれど、子どもの数はどうなっているの？

A 本市の0歳～14歳の年少人口の推移は「表1」のとおり年々減少していくことが想定されています。

表1 年少人口の推移

年齢	平成27	令和2	令和7	令和12	令和17	令和22
0～4歳	4,344	3,963	3,500	3,297	3,090	2,854
5～9歳	4,837	4,611	4,129	3,698	3,498	3,292
10～14歳	5,181	4,986	4,445	4,142	3,713	3,518
計	14,362	13,560	12,074	11,137	10,301	9,664
全体人口	119,201	118,257	112,410	108,237	103,339	98,004

〔国立社会保障・人口問題研究所〕人口統計より引用（平成27年、令和2年は3月1日の実数）

表2 児童・生徒数の推移（各年5月1日現在）

学校名	年度	平成17	平成26	平成28	平成30	令和2
鴻巣東小		356	286	279	284	284
鴻巣南小		490	525	478	453	404
馬室小		297	251	262	276	279
田間宮小		638	638	610	609	562
箕田小		423	314	309	319	318
笠原小		177	99	95	81	59
常光小		157	171	182	160	142
鴻巣北小		567	443	414	383	381
松原小		458	357	352	369	365
赤見台第一小		435	351	335	325	316
赤見台第二小		346	307	315	329	299
鴻巣中央小		593	431	378	375	376
吹上小		657	560	569	577	588
小谷小		183	148	136	112	118
下忍小		526	420	464	489	463
大芦小		196	150	143	136	117
屈巢小		153	195	204	210	191
共和小		98	115	107	84	79
広田小		190	216	228	237	234
小計		6,940	5,977	5,860	5,808	5,575
鴻巣中		762	630	591	585	559
鴻巣北中		426	337	332	304	281
鴻巣西中		460	438	483	467	474
鴻巣南中		336	306	272	243	245
赤見台中		684	429	421	422	442
吹上中		373	371	355	304	319
吹上北中		427	371	306	319	341
川里中		237	223	229	248	268
小計		3,705	3,105	2,989	2,892	2,929
合計		10,645	9,082	8,849	8,700	8,504

Q 児童・生徒数の推移は？

A 「表2」のとおり合併当時の平成17年度は、市内の全小中学校の児童数は6,940人、全中学校の生徒数は3,705人、合計10,645人でしたが、令和2年5月1日現在では、市内全小中学校の児童数は5,575人、全中学校の生徒数は2,929人、合計8,504人となっております。約2割減少しています。

Q 学校の適正規模って？

A 国の学校教育法施行規則により12～18学級の基準が示されており、これがひとつの目安となっています。ただし「地域の実態その他により特別な事情があるときはこの限りでない」とされており、本市でも、地域の実情に合わせ、保護者や地域の皆さんの意向を尊重しながら、学校配置や通学区域の見直しを含めて、適正規模化に向けた対応を図ります。





鴻巣市立小・中学校の規模別学校数

区分 規模	小学校		中学校	
	平成17	令和2	平成17	令和2
11学級以下 (小規模校)	7校	8校	2校	5校
12~18学級	10校	10校	4校	3校
19学級以上 (大規模校)	2校	1校	2校	0校

※特別支援学級の学級数は含まない

Q 望ましい学級数の考え方は？
A 小学校では、基礎的な知識及び技能の習得のほか、集団生活に慣れ、多くの友だちや、多様な意見などに接する機会をつくるなど、通常6年間で複数回のクラス替えを経験することが社会性を身につけることにつながるものと考えられます。また、多くの教職員から多様な指導を受ける環境を確保することが大切です。中学校は、教科担任制であるため、9教科に10人の担当教員が必要です。さらに授業の充実、学力の向上を図るためには、国語・社会・数学・理科・英語の5教科については2人以上を確保すべきであり、その人数を配置するためには9学級以上が望ましいと考えられます。

また、部活動について、各学校で平均すると、運動部が12団体、文化部が3団体程度活動しているため、その数を担当できる教員数も必要となります。

Q 小規模校にも良があるのでは？
A 小規模校では、子どもたち同士の絆が深まりやすいことや、学年を超えての交流が生まれやすいなどのメリットがあります。一方で「クラス替えができず、人間関係が固定化する」「部活動や行事の実施に制約が生じる」「教職員一人が複数の校務を担当するため負担が大きい」などの課題があります。

Q 学校がどのような状態になったら適正配置等を検討するの？
A 児童・生徒数の推移や地域の実情に合わせ、保護者や地域の皆さんからの意見や要望を踏まえて検討します。

【学校の存置を検討する基準】
 小学校Ⅱ 全学年が単学級になった状態もしくは予想される状態であって、集団教育活動に制約が生じる場合、又は小中一貫教育の推進と地域の実情を踏まえ、より大きな教育効果が期待される場合
 中学校Ⅱ 全校の学級数が4学級以下になった状態もしくは予想される状態であって、集団教育活動に制約が生じる場合

Q 適正配置等審議会で示された課題について、今後何に取り組むの？
A 審議会では次の3つの諮問事項に関して、継続して検討していく必要があると述べられています。

① 通学区域の見直し

中学校の適正配置を視野に、同一小学校から別々の中学校へ接続している現状を改善します。また、上尾道路の進捗状況と将来の児童の推移を見据え、児童の安全な通学路を確保します。

② 小中一貫教育

現在実施している小中連携教育を継続しつつ、先進地事例の調査を行います。また、小中一貫教育推進連絡協議会との連携を図ります。

③ 小学校の適正配置

保護者や地域の皆さんに通学区域についての情報を提供します。また、クラス替えが可能な学年になるよう、適正配置計画を作成し、将来の適正配置を視野に置いた小学校同士の連携を図ります。なお、課題となっている集団教育活動の制約も改善していきます。

Q 現在の具体的な適正規模及び適正配置についての取組は？

A 適正配置等審議会の諮問事項③ 小学校の適正配置での検討事項である、笠原小学校について、令和4年4月の鴻巣中央小学校との統合に向け、準備を進めています。



大使」の紹介

問い合わせ／商工観光課観光担当（内線3100）

本市では、市のイメージアップ及び観光振興を図るため、本市にゆかりのある皆さんを平成24年から「このす観光大使」として任命しています。

10月1日、新たに5人が加わり、総勢22人となった「このす観光大使」を紹介します（敬称略）。各界で活躍中の皆さんが、本市の魅力をPRしていますので、応援しましょう。

新

かん だ あざさ
神田 梓
オペラ歌手



鴻巣で生まれ、育ち、在住の“純のすっこ”神田梓です。専門は歌ですので、育ててもらった街、大好きな故郷を音楽の力で盛り上げていけたらと思っております。オペラを多くの方に身近に感じて頂けたらと、現在は市民オペラ「鴻巣OPERA LIRICA」やフラワーラジオ番組「鴻巣オペララジオ」等で活動しております。今後、鴻巣の魅力を精一杯発信していきたいと思っております。どうぞ宜しくお願いいたします。

新

いしざき ともこ
石崎 智子
声優・振袖さん



鴻巣市民の皆様、鴻巣育ち、鴻巣在住の石崎智子です。私は声優や振袖さん（浅草FURISODEgirls）を中心に活動しております。鴻巣はとても住みやすく、いつも元気をいただける大好きな街です。今度は私が元気をこの街に与えて恩返しをしたいと思っております。「このす観光大使」として私の声で多くの人に鴻巣の魅力を発信していけたらと考えております。

新

やまなか のぶと
山中 信人
津軽三味線奏者



ご縁がありまして鴻巣市のお世話になりながら精進してまいりました。毎年のように津軽三味線演奏会をさせていただき、津軽三味線教室を開いてからは15年になります。御成橋からの荒川河川敷の景色を眺めていると、この雄大な自然と私の音色が融合するような津軽三味線を奏でたいと思うことがあります。魅力あふれる鴻巣市をたくさんの方々にご紹介できるよう頑張ります。

新

きしだ あやみ
岸田 彩美
バイクタレント



皆様こんにちは。鴻巣市出身在住の岸田彩美です。川幅日本一を誇る荒川の土手は、四季折々様々な表情を魅せてくれるので、大好きな場所の一つです。美味しいグルメや楽しいイベントなど、皆様にお伝えしたいことがたくさんあります！このす観光大使として、私らしく鴻巣市の素晴らしさを発信していきますので、どうぞよろしくお願いたします。

新

よしだ さと き
吉田 智輝
冒険家



この度観光大使に就任しました吉田智輝です。世界中を遠征する中で感じることは、誰にとっても自分の住む街・故郷は特別だ、ということです。世界各地の魅力的な文化に触れ、現地の人々と交流するたびに訊かれるふるさとのこと。「Tokyoの近く」「熊谷の近く」から更に踏み込んで、「Konosu/鴻巣」そのものを世界中に広めていきたい所存です。鴻巣市の魅力を、一緒に発信していけたら、と思っておりますので、どうぞ宜しくお願いいたします！

観光大使から届いたメッセージ動画をYouTube「鴻巣市チャンネル」で配信しているよ。ぜひ見てね！



「鴻巣市チャンネル」
QRコード



「このす観光大使」
ひなちゃん

「こうのす観光

観光大使として活躍中の皆さん

市民の皆さんへのメッセージは、市ホームページで紹介しています。

しょう えい
照 英
俳優



おとづき けい
音月 桂
女優



チョー
俳優・声優



さくま ひでき
歌手・音楽家



みね か
美根 ゆり香
シンガーソングライター



おおたに しょう こ
大谷 祥子
箏曲家



ひらやま ゆうすけ
平山 祐介
俳優・ファッションモデル



ひらやま
平山 ヤエ
朗読家・語り部



こしお
越尾 さくら
シンガーソングライター・歌手



まるふじ なおみち
丸藤 正道
プロレスラー



かんだ りふう
神田 鯉風
講師



なとり ひろと
名取 寛人
ダンサー・クリエイター



はたけやま ゆう
はたけやま 裕
ミュージシャン・パーカッショニスト



すだ あきこ
須田 晶子
JAZZシンガー



はっとり しょう た
服部 翔大
マラソンランナー



みさと
三里 ゆうじ
歌手



祝20歳

成人式を開催

問い合わせ／生涯学習課生涯学習担当（内線3341）

令和3年成人式は、新型コロナウイルス感染症拡大防止の観点から、出身中学校を単位として3回に分けて開催します。内容を変更し、時間を短縮しての開催となりますので、ご確認ください。

なお、今後の状況によっては、内容の変更及び開催を中止する場合があります。詳しくは市ホームページをご覧ください。



とき／1月10日(日)

	開催時間	対象校
第1回	10時～10時35分 (受付＝9時30分～)	赤見台中 吹上中 吹上北中
第2回	12時30分～13時5分 (受付＝12時～)	鴻巣西中 鴻巣南中 川里中
第3回	15時～15時35分 (受付＝14時30分～)	鴻巣中 鴻巣北中

※市外の中学校に進学した方等はいずれかの式典に参加してください

ところ／クレアこうのす大ホール

対象／平成12年4月2日～平成13年4月1日生まれで、令和2年11月15日現在、鴻巣市に住民登録のある方

案内はがきの送付／対象者へは12月上旬までに案内はがきを送付します。届かない場合や、以前鴻巣市にお住まいで参加希望の方はご連絡ください

その他／式典当日はマスクの着用をお願いします。また、発熱や体調不良の方の参加、保護者の会場内への入場はご遠慮ください

東京2020オリンピック 聖火リレートーチ巡回展示

本物のオリンピックトーチが県内の市町を巡回しながら展示されます。この機会にぜひ、ご覧ください。

とき／10月28日(水) 8時30分～15時30分

ところ／市役所本庁舎1階市民ロビー

問い合わせ／スポーツ課（内線3382）

教育委員を選任

任期満了に伴う教育委員の選任について、加藤幸弘さんが選任されました。任期は10月1日から4年間です。

なお、平成22年4月の就任以来、教育行政に貢献された前教育委員の石原^{たもつ}完さんは任期満了により退任となりました。

問い合わせ／教育総務課総務担当（内線3360）



健全化判断比率と資金不足比率 すべての判断指標で財政の健全性を確保

令和元年度健全化判断比率の状況 (単位：%)

	令和元年度 算定値	早期健全化 基準	財政再生 基準
①実質赤字比率	-	12.13	20.00
②連結実質赤字比率	-	17.13	30.00
③実質公債費比率	4.4	25.0	35.0
④将来負担比率	9.0	350.0	

※①又は②がない場合及び③又は④が算定されない場合は「-」と表示

令和元年度決算に基づく健全化判断比率は、早期健全化基準及び財政再生基準を下回っており、財政健全化計画及び財政再生計画の策定は不要です（比率算定の基礎となる資料は市ホームページをご覧ください）。今後も行財政改革を推進し将来負担等の適正化に努め、財政の健全性を維持してまいります。

問い合わせ／財政課（内線2233）

令和元年度資金不足比率の状況 (単位：%)

会計名	令和元年度 算定値	経営健全化 基準
水道事業会計	-	20.0
下水道事業会計	-	
農業集落排水事業特別会計	-	

※資金不足額がない場合は「-」と表示

公営企業ごとに算定した資金の不足額の事業規模に対する比率です。この比率は、経営の健全性を示す指標で、その判断基準として「経営健全化基準」が設けられています。公営企業会計においても資金不足は発生しておらず、経営健全化計画の策定は不要です。

問い合わせ／水道事業会計＝水道課経理担当（内線3142）、下水道事業会計及び農業集落排水事業特別会計＝下水道課経理担当（内線3232）

意見 募集

鴻巣市章の変更及び都市宣言の制定について 意見を募集しています

～未来の鴻巣を担う“子どもたち”からも意見をお聞かせください～

合併から15周年の節目の年を迎え、市では将来都市像である「花かおり 緑あふれ 人輝くまち こうのす」を目指し、輝く未来へ飛躍するため、まちづくりの象徴として現在予定している「市章の変更」及び「都市宣言の制定」について、市民の皆さんからの意見を募集しています。

募集期限／10月30日（金・必着）

対象／市内在住・在勤・在学の方及び市内に事務所・事業所を有する方

閲覧場所／総合政策課、本庁舎・両支所市政情報コーナー、各公民館等、市ホームページ

その他／個別の回答は行いません。結果を市ホームページでお知らせします。

個人情報については、本件以外の目的では使用しません

提出方法・問い合わせ／閲覧場所に備えの意見書に意見及び必要事項を記入し、持参・郵送・FAX・メールで総合政策課（〒365-8601中央1-1・内線2237・FAX543-5480・メールsogoseisaku@city.kounosu.saitama.jp）



市民の皆さんに役立つ情報をお届けします！



鴻巣市LINE公式アカウント

問い合わせ／秘書課（内線2012・2013）



本市では、市政情報やイベント情報等を広く市民の皆さんにお知らせするため、TwitterをはじめとするSNS等の情報発信ツールを活用しています。

10月から、新たに鴻巣市LINE公式アカウントの運用を開始しました。本市の情報を随時発信しますので、ぜひ友だち追加をお願いします。

登録方法 LINEの「友だち追加」から①「QRコード」又は②「ID検索」で登録してください

画面イメージ



方法① QRコードを読み込む

※締切の関係上、市ホームページにQRコードを掲載しています。



方法② LINE ID「@konosu_city」を検索する

画面イメージ



鴻巣市合併15周年記念

プレミアム付商品券は抽選による販売となります 当選者への購入引換券発送は11月初旬！

問い合わせ／商工観光課商工労政担当（内線3101）

プレミアム付商品券は、多くの皆さんから申込みをいただき、抽選販売となりました。抽選結果は、当選者へ購入引換券の発送をもって代えさせていただきます。

販売日は会場の混雑が予想されますが、新型コロナウイルス感染症対策を徹底して対応します。また、駐車場には限りがありますのでご注意ください。

**購入引換券にて指定販売のいずれかの日を指定させていただきます。
指定販売日に購入できなかった方は特別販売の期間に購入してください。**

	とき	ところ
指定販売	11月21日(土)	市役所本庁舎
	22日(日)	1階市民ロビー
	28日(土)	吹上生涯学習センター
	29日(日)	
特別販売	30日(月)	
	12月1日(火)	市役所本庁舎
	2日(水)	1階市民ロビー
	3日(木)	
	4日(金)	

※時間は各日とも9時～16時



完売しなかった場合は、
落選した方の中から再
抽選して販売します





悪質な滞納「しない」「させない」「ゆるさない」

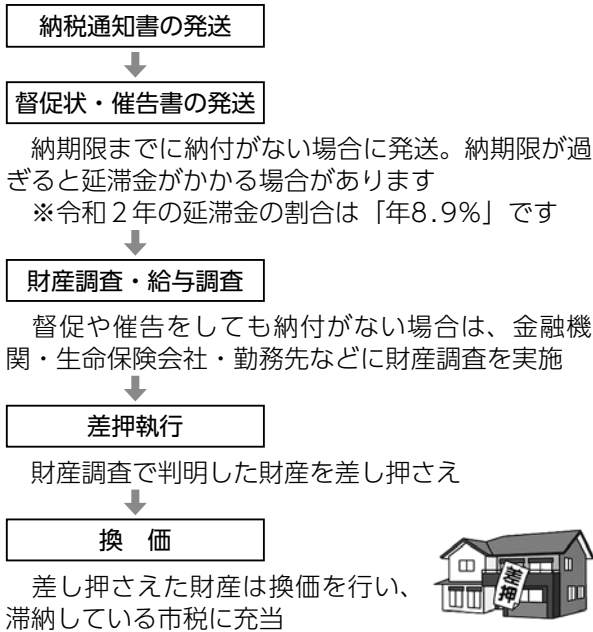
差し押さえ等の滞納処分を強化中！

問い合わせ／収税対策課徴収担当（内線2267）

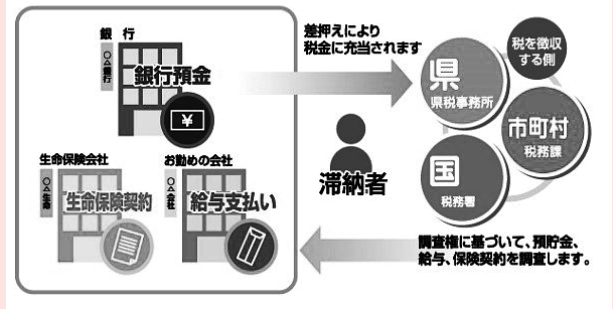
市税は納期限までに自主的に納めていただくもので、市民の皆さんの生活に必要な行政サービスを行うための貴重な財源です。市民の約99.5%の方がきちんと納税しています（令和元年度 現年度分）。

税負担の公平性と税収入を確保するため、県・市町村が共同で「ストップ！滞納」を合言葉に滞納整理の強化を図っています。

【滞納処分の流れ】



債権差押の例示（銀行、生命保険、勤務先）



※税額に関わらず、納付できるのに納付しない滞納者に対する徴収を強化しています。借入金返済、各種ローン返済や貯蓄などを優先している場合には、税負担の公平確保の観点から、徹底した滞納処分を実施します

※納税が困難な場合には、放置せず早急にご相談ください。詳しい事情をお聞かせいただいたうえで、完納に向けた納付計画の相談に応じます

令和元年度 鴻巣市差押え実績【差押財産】 ■給与135件 ■不動産18件 ■その他債権773件

納税は便利で安心・確実な口座振替をご利用ください

問い合わせ／収税対策課管理担当（内線2269・2260）

口座振替できる税目

◆市・県民税（普通徴収）◆固定資産税・都市計画税 ◆軽自動車税 ◆国民健康保険税（普通徴収）
※申込日から30日を経過した日以降に納期限が到来する分から、引き落とし開始

申込方法

口座振替申請書

受付場所／収税対策課・国保年金課（国保税のみ）両支所又は下記の金融機関
持ち物／預貯金通帳・通帳届出印・納税通知書
注意／市外の金融機関で申込む場合は、事前に口座振替依頼書を送付しますので、収税対策課へご連絡ください

ページー口座振替受付サービス

※「ページー収納サービス」ではありません

受付場所／収税対策課・国保年金課（国保税のみ）・両支所 ※金融機関の窓口では受付不可
持ち物／金融機関のキャッシュカード（暗証番号の入力が必要）・納税通知書
注意／一部のキャッシュカード（IC専用カード・家族カード）は使用できない場合がありますので、事前に各金融機関へご確認ください

取扱金融機関（令和2年10月現在）

埼玉りそな銀行・みずほ銀行（※）・三菱UFJ銀行（※）・三井住友銀行・りそな銀行・群馬銀行・足利銀行・武蔵野銀行・東和銀行・大光銀行・埼玉縣信用金庫・川口信用金庫・熊谷商工信用組合（※）・中央労働金庫・さいたま農業協同組合・ほくさい農業協同組合（川里中央支店のみ）・ゆうちょ銀行

※＝ページー口座振替受付サービスの対応はしていません



使用水量のお知らせ

お客様番号

見本

検針年月：
使用期間：

水道料金	下水道 農集排 使用料	請求予定額
円	円	円

今回指針	前回指針	旧メーター水量
m ³	m ³	m ³
今回使用水量	今回下水汚水量	
m ³	m ³	

(前回水量 m³ 前年同期 m³)
 口径 mm メーター番号
 検針員
 通信欄

このお知らせでの支払いではありません。また、集金に向うこともありません。

口座振替領収証書

振替日	水道料金	円
使用水量	下水道 農集排 使用料	円
振替金額		円

振替日

振替金額

上記の金額を口座振替により領収しました。

鴻巣市長

裏面もご覧ください。

再実施

水道基本料金の2か月分を無料にします

問い合わせ／水道課料金担当 (☎577-8131)

令和2年6・7月検針時に続き、公共用を除く全契約者に対して、水道料金の基本料金2か月分免除を再度、実施します。

基本料金免除に関する手続きは不要です。なお、従量料金及び下水道使用料等は免除対象外です。

実施時期／令和2年10月検針分(8・9月使用分)又は11月検針分(9・10月使用分) ※検針時期は地域により異なります

「使用水量のお知らせ」(検針票)の水道料金、請求予定額には基本料金を含めた金額を記載しています。

□座振替時・納入通知書では、表示額から水道の口径に応じた基本料金(右表参照)を減額します。

□座振替をご利用の方は、2か月後の検針票で基本料金が減額されていることをご確認ください。

口径(mm)	水道基本料金 (2か月分・税込)
13・20	2,156円※
25	3,300円
30	3,740円
40	4,400円
50	5,500円
75	6,600円
100	7,700円

※水量16m³までは基本料金に含まれます

武蔵水路が担う3つの役割を紹介します

問い合わせ／独立行政法人 水資源機構 利根導水総合事業所第二管理課 (☎048-557-1501)

武蔵水路は、行田市の利根大堰で利根川から取水された水を運び、鴻巣市で荒川に注ぐ延長約14.5kmの水路として昭和43年3月に完成しました。

その後40年以上が経過し、水路の沈下や損傷などの老朽化による通水能力の低下を回復するため、水路の耐震化や、新たに水路周辺の内水排除機能の確保・強化を目的に平成22年8月から改築工事を行い、平成28年3月にリニューアルした施設へと生まれ変わりました。

1 周辺地域の内水排除


河川や市街地からの出水を水門及び放流口から武蔵水路に取り込み、荒川へ排水(最大毎秒50m³)します。

2 都市用水(水道用水、工業用水の)導水

利根大堰で取水された東京都及び埼玉県の都市用水を荒川へ導水(最大毎秒35.054m³)します。

3 浄化用水の導水

荒川水系の水質改善のため、浄化用水を導水(最大毎秒8.146m³)します。

詳細は [水資源機構利根導水総合事業所](#) 



農業委員と農地利用最適化推進委員の候補者を募集

現在の農業委員と農地利用最適化推進委員の任期が令和3年3月31日をもって満了となるため、各委員の候補者を募集します。



申込み／10月30日(金)～11月30日(月・必着)に、推薦・応募書類に必要事項を記入のうえ、持参又は郵送で下記問い合わせ先へ(〒365-8601中央1-1)※募集要項及び推薦・応募書類は、10月26日(月)から下記問い合わせ先で配布(市ホームページにもあります)。詳細については、「募集要項」をご確認ください。

農業委員

募集人数／13人(選考)

応募資格／農業に関する識見を有し、農地等の利用の最適化の推進に関する事項その他の農業委員会の所掌に属する事項に関しその職務を適切に行うことができる方

※任命にあたり、認定農業者が過半数を占めること、農業委員会の所掌に属する事項に関し利害関係を有しない中立委員が1人以上含まれること、青年や女性の積極的な登用に努めることとなっています

任期／令和3年4月1日～3年間

報酬／月額30,600円

職務内容／農地法等に基づく許認可事務等について総会での審議・決定や、農地等の利用の最適化の推進(担い手への農地利用の集積・集約化、遊休農地の発生防止・解消、農業への新規参入の促進)についての現場活動等を行います。

問い合わせ／農政課(内線3137)

農地利用最適化推進委員

募集人数／22人(右表のとおり担当区域ごとに募集・選考)

応募資格／農地等の利用の最適化の推進に熱意と識見を有する方

任期／委嘱の日～令和6年3月31日

報酬／月額30,600円

職務内容／担当する区域内における農地等の利用の最適化の推進(担い手への農地利用の集積・集約化、遊休農地の発生防止・解消、農業への新規参入の促進)について、現場活動等を行うとともに総会に出席して意見を述べることができます

問い合わせ／農業委員会事務局(内線3130)



担当区域	募集人数
鴻巣	1人
笠原	3人
常光	2人
箕田	2人
田間宮	1人
馬室	2人
屈巢	2人
広田	3人
共和	2人
吹上	1人
下忍	1人
小谷	2人

JA葬祭むさしの村の事前相談をお受けした方には、葬儀代金割引のご優待券プレゼントいたします。

JA葬祭 むさしのホール鴻巣へおまかせください。

地域密着のJAでは一般葬から家族葬まで明瞭・安心なご葬儀を提供しております。

JA葬祭 むさしの村

0120-412-398

JAさいたま/JAほくさい <http://www.jasousai-musashinomura.jp/hall/kounosu/>

24時間
365日
対応

安置室
完備

段差の少ない
バリア
フリー

事前相談
無料

組合員の皆様へ

むさしのホール鴻巣

鴻巣市役所 ● マミーマートさん

17 ● 天神1丁目

鴻巣市中央20-24

県央みずほ斎場まで
車で7分

お知らせ

●問い合わせ●
 鴻巣保健センター ☎543-1561、FAX 543-5749
 吹上保健センター ☎548-6252、FAX 549-2696
 ※鴻巣保健センターに車でお越しの方は、市役所
 駐車場をご利用ください

すべての年代に接種費用を助成！ インフルエンザの予防接種を受けましょう

共通事項

接種期間／令和3年1月30日(日)まで
 実施場所／市内委託医療機関は右表のとおり
 申込み／各医療機関へ直接又は電話 ※接種可能な年齢が異なります



詳細は市ホームページへ

高齢者等(優先接種)

対象／接種当日に次のいずれかに該当する方
 ①65歳以上
 ②60～64歳で心臓・腎臓・呼吸器の機能又はヒト免疫不全ウイルスによる免疫の機能に障がいがあり、身体障害者手帳1級に相当する(身体障害者手帳又は医師の意見書が必要)
 費用／無料
 回数／1回
 持ち物／健康保険証等、②の方は身体障害者手帳又は医師の意見書
 その他／県内の他市町村にある医療機関で接種を希望する方、施設入所・長期入院中の方はお問い合わせください

64歳以下の方

対象／市内在住で生後6か月～64歳の方
 ※中学3年生は独自助成があるため対象外
 助成回数／小学生以下＝2回、中学生以上＝1回
 費用／市内委託医療機関では、助成費用(1回あたり2,000円を上限)を差し引いた金額
 持ち物／運転免許証・健康保険証等の住所・氏名・生年月日が確認できるもの、母子健康手帳(中学生以下のみ)



【64歳以下の方】市内委託医療機関以外で接種した場合は、 医療機関で全額自己負担後に申請が必要です

申請期限／令和3年3月1日(月・必着)
 <来所での申請> ①申請書(各保健センター・両支所に設置、市ホームページからダウンロード可)、②接種した方の氏名・医療機関名・接種ワクチンの種類・接種費用・接種日が記載された領収書(原本)等、③振込先の口座番号が記載された通帳等、④印鑑(スタンプ式不可)を持参し鴻巣保健センター
 <郵送での申請>
 必要事項を記入した①、②(領収書は原本)、③の写しを鴻巣保健センター(〒365-0032中央2-1)

■市内委託医療機関(50音順)

医療機関名	電話番号
相原医院	569-1951
あおぼクリニック	580-5670
赤見台整形外科・内科クリニック	595-1100
おおさきクリニック	580-7720
大塚医院	541-0932
北鴻巣クリニック	596-1423
河野小児科医院	541-0146
こうのす共生クリニック	540-6677
こうのす共生病院	541-1131
鴻巣外科胃腸科	543-7770
鴻巣第一クリニック	542-5566
鴻北クリニック	595-3733
こうほく腎・泌尿器科クリニック	577-8770
小室クリニック	541-0020
埼玉県済生会鴻巣病院	596-2221
埼玉脳神経外科病院	541-2800
斎藤外科胃腸科医院	541-4345
佐野医院	541-2888
サンビレッジクリニック鴻巣	540-0088
清水こども医院(64歳以下の方)	540-6360
昭和クリニック	548-0025
第1さくら医院	543-0022
高橋胃腸科医院	542-5018
たけうちクリニック	594-7701
田嶋医院	548-6230
多島小児科医院	548-3764
坪山整形外科	548-0052
中村医院	541-1331
仁科整形外科	543-7099
はしもと整形・形成外科	597-1121
はやした産婦人科医院(65歳以上の方)	541-8000
ひまわりこどもクリニック(64歳以下の方)	544-5600
平野産婦人科医院	548-4422
吹上共立診療所	548-3865
吹上整形外科医院	548-5211
ふたむら内科クリニック	540-6635
プライムクリニック	543-8888
ヘリオス会病院	569-3111
ヘリオスクリニック	540-7320
星野医院	542-8911
宮坂医院	569-0100
村越外科胃腸科肛門科	548-0048
山口内科クリニック	541-0215
山田ハートクリニック	540-4180
湯本フラワー通りクリニック	595-1711
わたまクリニック	541-5756

学校法人北里研究所
北里大学メディカルセンター

【料金】
 一般基本コース
 1日(日帰り) 66,000円
 ※契約健康保険組合等からの補助がある場合は、コース及び金額が変わります。契約内容についてはお問い合わせ下さい。

「人間ドックのご案内」

1年に1度は健康チェックをしませんか!!

【オプション検査】

胃カメラ	3,300円	頭部MRI/MRA	22,000円
胸部CT	11,000円	頸動脈エコー	6,050円
婦人科検診	7,700円	マンモグラフィー	4,950円

※その他にも多数ございます。詳細はお問い合わせ下さい。

【ご予約・お問い合わせ先】 ☎048-593-1227(直通)・☎048-593-1212(代表) 北本市荒井6-100
 月～金曜日10:00～16:00、土曜日10:00～12:00(第1・3のみ) ※第2・4土曜日、日曜日・祝日は休止

今年度の糖尿病フェアは、新型コロナウイルス感染症予防対策の一環で中止することとなりました。

【高齢者の優先接種にご協力を】

重症化するリスクが高いため、10月25日(日)までの期間は、高齢者等へのインフルエンザワクチンの優先接種について、皆さんのご協力をお願いします。





保健センターからの



～10月は乳がん月間～

40歳を過ぎたら2年に一度、乳がん検診を受けましょう

乳がんは30歳代から増加し始め、40歳代後半から50歳代前半でピークを迎えます。乳がんは早期発見により適切な治療をすれば、良好な経過が期待できます。

しこりなど自覚症状がある場合は速やかに受診することをお勧めしますが、無症状の場合でも乳がん検診により発見されることがあります。

種類	とき	自己負担額	ところ	電話番号	予約
個別	2月27日(出)まで	1,000円	たけうちクリニック	594-7701	不要
			はやした産婦人科医院	541-8000	必要
集団	1月25日(月)・2月5日(金)・7日(日)・8日(月)	500円	鴻巣保健センター		
	1月31日(日)・2月12日(金)・16日(火)・17日(水)・23日(祝・火)		吹上保健センター		

※集団検診の申込み方法等の詳細は、市ホームページ及び広報かがやき12月号でお知らせします。

※個別か集団どちらかの検診になります。今年度対象となる方には、7月中旬に「鴻巣市健（検）診受診券」をお届けしています。手元にない場合は再発行しますのでお問い合わせください

問い合わせ／鴻巣保健センター



健康生活

正しい歯みがきについて

皆さんは毎食後、1日3回歯みがきをしていますか？

朝・昼・晩どれも大切ですが、特に夜寝る前の歯みがきはとても重要です。もし歯みがきを忘れて寝てしまうと、寝ている間にお口の中で、むし歯菌や歯周病細菌などがどんどん増えてしまいます。

歯みがきの最も重要な目的の一つは、お口の中の歯垢（プラーク）を取り除くことです。歯垢とは細菌の塊ですので、歯みがきをして歯垢を取り除くこと＝細菌の除去ということになります。細菌を除去することで、むし歯や歯周病になりにくくなり、全身の健康を守ることに繋がります。毎日、正しくしっかりと歯みがきをしましょう。

では、正しい歯みがきとは、どのようにすればよいのでしょうか？順番を決めて、1～2本ずつみがいていきましょう。歯ブラシを歯の面に当て、1か所20～30回くらい小刻みに歯ブラシを動かし、しっかりと歯垢を落としていきましょう。強く力を入れすぎないようにしましょう。

歯垢の付きやすいところは ①歯のかむ面 ②歯と歯の間 ③歯と歯肉の境目 ④歯並びの悪いところなどです。歯ブラシだけでは歯垢を落とすきれいな時は、糸ようじ（デンタルフロス）や歯間ブラシなどを使いましょう。お口の中の環境は一人ひとり違います。自分に合った歯みがきの仕方については、歯科医院に行って教えてもらいましょう。

（一般社団法人北足立歯科医師会）



地元鴻巣の業者による

このす商工葬祭

新型コロナウイルス感染症予防対策実施中

☎048-541-0665

夜間・お急ぎ ☎0120-42-5225



霊安室完備

病院や施設等から直接ご安置できます



県央みずほ斎場



鴻巣典礼センター

このす商工葬祭はどなたでもご利用できます
24時間 365日対応 事前相談承ります

鴻巣市商工会 ☎048-541-1008
鴻巣市本町 6-4-20

広告





若年性認知症本人のつどい

時 11月12日(木) 10時~12時
所 吹上生涯学習センター
内 若年性認知症と診断を受けた後も、地域の中でいきいきと暮らす仲間との交流機会を支援します
申・問 市認知症地域支援推進員(地域包括支援センター)のとり内・☎596・2283

認知症予防教室

時 11月27日(金) 14時~15時30分(開場13時30分)
所 川里農業研修センター
対 市内在住・在勤・在学の方 20人(先着順)
内 作業療法士による認知症についての話と認知症予防体操の紹介
費 無料
申・問 10月22日(木)の9時以降に介護保険課地域包括ケア担当(内線2672)

介護者教室・介護者交流会

時・所 ①11月14日(土) 10時~11時30分II総合福祉センター
 ②11月28日(土) 14時~15時30分IIあたし公民館
対 市内在住で高齢者の介護をしている方、勉強したい方等
定 各回20人(先着順)
内 ①体操をして腰痛を防止しよう、

何でも相談 ②みんなのまむろ福祉機器展、意見・情報交換
費 無料
申・問 10月22日(木)以降に電話で各地域包括支援センター ①このつどい(☎596・2223) ②まむろ翔裕園(☎540・0294)

高齢者訪問調査を実施

11月1日(日)を基準日として、民生委員(証明書発行)の皆さんが、高齢者のお宅を訪問します。
対 ①65歳以上でひとり暮らしの高齢者 ②要援護高齢者(①以外で見守りや支援等を必要とする65歳以上の方等)
問 福祉課高齢者福祉担当(内線2674)

シルバー人材センター女性向け会員説明会

時 11月6日(金) 10時~12時
所 市役所本庁舎4階大会議室
対 市内在住で60歳以上の女性 20人(先着順)
費 無料 ※会員登録は年会費が必要
申・問 10月19日(月)~30日(金)の平日にシルバー人材センター(☎569・3006)

配水管洗浄作業を実施

水アカや浮遊物を排出し、濁り水の発生解消と水質や残留塩素濃度を改善するため、市内の一部地域で配水管洗浄を行います。作業中は水圧の低下や水の濁りが発生する場合があります。

なお、作業区域内及び隣接する皆さんには、作業内容を事前に文書でお知らせします。

社会保険料(国民年金保険料)控除証明書を送付

1月1日~9月30日に国民年金保険料を納付した方に、日本年金機構から証明書が送付されます(10月1日~12月31日に、初めて納付する方は、2月上旬に送付)。年末調整や確定申告の際には、この証明書(又は領収書)を添付してください。
問 ねんきん加入者ダイヤル(☎0570・003・004、0550から始まる番号からは☎03・6630・2525)、大宮年金事務所(☎048・652・3399)

マンション管理無料相談会

時 11月11日(水) ①13時~14時 ②14時~16時
所 市役所本庁舎201会議室
対 マンション管理組合役員、マンション居住者等
内 ①セミナー「総会運営の流れを学ぶ」 ②無料管理相談
他 予約優先。当日会場での受付(15時まで)も可
申・問 11月10日(火)までに電話又はFAXで埼玉県マンション管理士会(☎048・711・9925・FAX048・711・9955)

里親入門講座

時 11月14日(土) 13時30分~16時
所 桶川市役所(桶川市泉1-3-28) 20人(先着順)
内 制度の概要説明、養育体験談等
費 無料
申 11月6日(金)までに電話で県中央児童相談所(☎048・775・4152)

女性の権利ホットライン強化週間

法務局職員と人権擁護委員が通常の受付時間を延長し、専用電話(☎0570・070・810)で相談に応じます。
時 11月12日(木)~18日(水) 8時30分~19時 ※14・15日(土・日)は10時~17時
対 暴力やストーカー行為などの人権問題で困っている女性
問 さいたま地方法務局人権擁護課(☎048・859・3507)

埼玉県最低賃金の改定

埼玉最低賃金が10月1日から時間額928円に改定されました。
 ※産業により、特定最低賃金が定められている場合があります
問 埼玉労働局賃金室(☎048・600・6205)、さいたま労働基準監督署(☎048・600・4801)、行田労働基準監督署(☎048・556・4195)

ダイリン鴻巣会館 相談ルーム

【埼玉県鴻巣市下忍3326-1】
 ◎カーナビ入力の際は上記住所をお入れください。
ダイリン ☎0120-56-3006
 24時間受付 https://dairininc.co.jp/



きららテラス
 ダイリン鴻巣会館
 ~地域にひらかれた家族葬ホール~
友引事前相談会開催
 【開催日時】 10/22(木) 10/28(水) 11/3(火) 11/9(月)
 午前10時~午後3時
 友引以外でもご見学、ご相談は行えますので、事前にご連絡ください。
ご来場特典 10,000円引 進呈 青空の会入会金 5,000円が...
無料! 月々の掛け金・年会費等が...
 ◎入会費、葬儀や法事用品割引などあります。
 なお、新型コロナウイルス感染拡大にともない、外出自粛のかたには、お電話でのご相談。また、ご自宅にお伺いさせていただきます。(社名の入っていない車で伺います)

**地域歳末たすけあい運動・
保護金の申請を受付中**

市内の生活困窮者や災害避難世帯の方を対象に、保護金を交付します。
※詳細は9月発行の「社協だより141号」をご覧ください
問 市社会福祉協議会(☎597・2100)

**応急手当講習
(普通救命講習Ⅰ)**

時 11月22日(日) 9時~12時
所 埼玉県中央広域消防本部
対 鴻巣・桶川・北本市に在住又は在勤で中学生以上の方(再受講可)
定 15人(先着順)
内 AEDを用いた心肺蘇生法(成人)及び大出血時の止血方法等
費 無料
他 WEB講習もあります(スマートフォン等の画面提示で最初の1時間免除)。受講者に事前健康チェック(検温)をお願いしています。健康状態により受講を控えていただく場合があります

申・問 11月15日(日)までに直接又は電話で桶川消防署(☎048・773・1190)

**11月9日(月)~15日(日)
は「秋季全国火災予防運動」
は「秋季全国火災予防運動」**

住宅火災発生防止対策をしましょう。
【3つの習慣】 ○寝たばこはやめる
○ストーブは、燃えやすいものから離れた位置で使用する ○ガスコンロ等から離れるときは必ず火を消す

「4つの対策」 ○逃げ遅れを防ぐため、住宅用火災警報器を設置する ○寝具・衣類・カーテンは防災品を使用する ○火を小さじつちに消すため、住宅用消火器を設置する ○高齢者や身体の不自由な人等を守るため、隣近所の協力体制を作る

【放火の対策】 ○家の周りに燃えやすいものを置かない ○ごみは指定された日の朝に出す ○空き家や物置には施錠をする ○車や自転車等に掛けるシートは防災用品を使用する
問 埼玉県中央広域消防本部予防課(☎597・2004)



デトックスヨガ教室

時 10月21・28日(水)①初心者コース 9時30分~10時30分 ②中級コース 10時45分~11時45分
所 総合体育館
対 16歳以上の方
定 各回20人(先着順)
内 体内の老廃物を排出し、便秘やむくみを改善します。免疫力の向上や美肌効果も期待できます
費 無料
申 当日
問 総合体育館(☎543・0101)

シルバークラウンドゴルフ大会

時 11月5日(木) 9時~13時 ※8時30分集合(予備日11月11日(水))
所 かわさとグラウンドゴルフ場
対 市内在住・在勤の方
定 60人(先着順)
費 500円(参加費等・当日集金)
申・問 10月20日(火)~28日(水)に川里農業研修センター(☎569・1763)

夜間診療所事務員の登録者を募集

対象 医療事務資格を有する又は医療機関で職務経験がある方
勤務日 週1~3日程度(土・日曜日、祝日、年末年始を除く)
勤務時間 【日勤】9時~12時 【夜勤】18時30分~22時30分
報酬 【日勤】時給1,200円 【夜勤】時給2,000円
注意事項 登録しても必ず就労できるとは限りません
申込み・問い合わせ 鴻巣・吹上保健センターに備えの申込書(市ホームページにもあります)に必要事項を記入のうえ、郵送又は持参で鴻巣保健センター(〒365-0032中央2-1・☎543-1561)

わがまち体操のCDを貸出中

すこやかシニア体操で実施している「わがまち体操」の音源を収録したCDの貸し出しを行っています。
対象 市内在住・在勤の方、市内サロン等の団体
収録曲 花の鴻巣音頭等
申込み・問い合わせ 電話で介護保険課地域包括ケア担当(内線2672)

月~金曜日
6時50分~
テレビで放送中



すこやかシニア体操参加者を追加募集

とき	ところ	募集人数(先着順)
11月11日~12月24日の第2水曜日・第4木曜日(全4回)	白雲荘	9人
11月5日~12月15日の第1木曜日・第3火曜日(全4回)	コスモスの家	5人

※時間はいずれも10時~11時
申込み・問い合わせ 10月22日(休)の9時以降に電話で介護保険課地域包括ケア担当(内線2672)

鴻巣幼稚園

(創立1953年)

入園願書
配布

10月15日(木)~

入園願書
受付

11月1日(日) 8:00~

☎048-541-0575

ご見学・ご入園・育児相談等は随時受付けております

鴻巣市本町6丁目3番4号

HP <http://www.kounosu-kg.com/> Facebook 鴻巣幼稚園 もご覧ください

広告

まちかど
伝言板

鴻巣おもちゃの病院
おもちゃを無料で修理

時・所 ①10月18日・11月15日・12月20日(日)13時~15時 鴻巣児童センター ②10月23日・11月27日・12月25日(金)10時~12時 箕田児童センター ③10月24日・11月28日・12月26日(土)10時~12時 吹上児童センター
対 幼児・児童のおもちゃ
費 無料 ※部品実費
問 谷中さん(☎548・7318)

鴻巣市日中友好協会 第6回中国世界遺産紹介
時 10月25日(日)14時~15時40分
所 市民活動センター
定 35人(先着順)
内 池上正治さん(作家・翻訳家)による講演「四川省成都 都江堰と青城山」
費 800円(資料代等・当日集金)
申・問 協会ホームページ又は白田さん(☎596・5373)

鴻巣盆會 秋の盆栽と山野草の展示会
時 10月30・31日(金・土)9時~17時 ※31日15時30分まで
所 本町コミュニティセンター
問 吉田さん(☎090・1534・5174)

ものづくり大学 第20回碧蓮祭(オンライン)
時 10月31日(土)10時~11時
内 学生の活動紹介等を大学ホームページ(「ものづくり大学」で検索)で公開
その他 大学構内は当日立入禁止となります
問 ものづくり大学学生課(☎564・3817)

NPO法人グリーンパパプロジェクト パパとどろん子!芋掘り大会
時 11月1日(日)10時~13時
所 郷地地内 ※詳細は申込時案内
対 小学6年生までのお子さんと父親(母親可)
定 10組(先着順)
内 親子でさつまいもを掘って食べる
費 500円(材料費等・当日集金)
持 汚れてもいい服装・長靴・軍手・シャベル・ビニール袋・飲み物
申・問 電話又はメールで吉田さん(☎090・2624・6558・mailto:greenpapa-project.jp)

花久の里 押し花展・手作りバッグ展
時 11月19日(木)~23日(祝・月)9時~16時

初心者ヨガ講座
時 11月8・22・29日、12月13・27日(日)14時~16時(全5回)

イーゼル 絵画展
時 11月20日(金)~24日(火)10時~16時30分
※20日13時~、24日15時まで
所 クレアここのす2階展示コーナー
問 山下さん(☎542・2668)

公民館 児童センター 催しと講座
中央公民館 鴻巣勤労青少年ホーム
所在地:本町3-12-18
電話:542-8403
FAX:543-8002

シェイプアップエクササイズ
時 11月5日~26日の毎週木曜日13時30分~15時(全4回)
対 市内在住・在勤・在学で15歳以上の方
定 10人
費 無料
申 10月22日(木)の9時30分に窓口へ。9時30分に定員超えの場合は抽選

子ども絵画教室
時 11月28日~令和3年3月27日の毎月第4土曜日(全5回)
対 市内在住の小学生8人
内 学年を超えて創作を楽しむ
費 1000円(材料費)
申 10月31日(土)の9時30分に参加費を添えて窓口へ。9時30分に定員超えの場合は抽選

手編み教室
時 11月17日、12月1・15日(火)18時30分~20時(全3回)
対 市内在住・在勤の方8人
内 ポシエットを作る
費 2,000円(材料費)
申 10月27日(火)の9時30分に参加費を添えて窓口へ。9時30分に定員超えの場合は抽選



子ども絵画教室
時 11月28日~令和3年3月27日の毎月第4土曜日(全5回)
対 市内在住の小学生8人
内 学年を超えて創作を楽しむ
費 1000円(材料費)
申 10月31日(土)の9時30分に参加費を添えて窓口へ。9時30分に定員超えの場合は抽選

◆会計・税務に関する相談
◆確定申告書の作成
税金や経理のこのことのご相談は…
小林保広税理士事務所
税理士 小林 保広(関東信越税理士会会員)
AFP(日本FP協会認定) 2級ファイナンシャル・プランニング技能士
〒365-0075 埼玉県鴻巣市宮地4-12-5
☎048-507-7676 受付時間 平日9:00~17:00
E-mail:kobayasu0924@gmail.com
https://account-office5884.jimdofree.com 税理士小林保広 検索

家族葬は **セレモ** 年中無休 安心の24時間対応
☎0120-16-5940
へお任せください
セレモホール鴻巣 事前相談、受付中!
鴻巣市本町2-1-11
Tel:048-544-0088
霊安室完備・宿泊可能
鴻巣駅徒歩5分
お葬儀に関するさまざまな「不安」「ご要望」なんでもご相談ください。
セレモの会員制度 さくらさぼーと 会員募集中
多くの割引特典
入会金は1万円のみ
・月々の葬立金など一切お葬儀が保証
・福祉互助会ご入会の方もお気軽にご相談ください。
必要なものが全部入った安心の定額プラン《家族葬・一般葬・1日葬・火葬式対応》 セレモ公式LINE ID[@zue6749s]



情報ひろば

ハボタンとビオラでリース作り

時 11月29日(日) 13時30分～15時
対 市内在住・在勤・在学で15歳以上の方
定 8人
費 3,500円(材料費)
申 10月25日(日)の13時30分に参加費を添えて窓口へ。13時30分に定員超えの場合は抽選

水引でストラップを作ろう(中級編)

時 12月11日(金) 10時～12時
対 市内在住・在勤の方
定 8人
内 ペンダントトップやイヤリングにもなるストラップを作る
費 500円(材料費)
申 11月13日(金)の9時30分に参加費を添えて窓口へ。9時30分に定員超えの場合は抽選

親子将棋教室

時 11月21・28日、12月5日(土) 10時～11時30分(全3回)
対 市内在住の4歳～小学6年生と保護者(3年生以上は1人の参加可)
定 10組20人
費 無料
申 10月31日(土)の9時30分に窓口へ。9時30分に定員超えの場合は抽選

大人の折りがみ教室

時 11月26日・12月3日(木) 9時30分～11時30分(全2回)
対 市内在住・在勤の方
定 10人
内 クリスマスツリーを作る
費 100円(材料費)
申 11月5日(木)の9時30分に参加費を添えて窓口へ。9時30分に定員超えの場合は抽選

子ども卓球教室

時 11月7・21・28日(土) 10時～11時30分(全3回)
対 市内在住の小・中学生
定 20人
費 無料
申 10月24日(土)の10時に窓口へ。10時に定員超えの場合は抽選

かんたん呼吸法講座

時 11月10日(火) 10時～12時
対 市内在住・在勤の方
定 12人
内 腹式呼吸で自律神経を整える
費 無料
申 お子さんの同伴可
他 10月27日(火)の9時に窓口へ。9時に定員超えの場合は抽選

大人のアクセサリ作り教室

時 11月11日・12月9日(水) 10時～12時(全2回)
対 市内在住・在勤の方
定 12人
内 ロングネックレスとブレスレットを作る
費 2,000円(材料費)
申 10月28日(水)の9時に参加費を添えて窓口へ。9時に定員超えの場合は抽選

箕田公民館 児童センター
 所在地 稲荷町26-1-32
 電話 59610602
 FAX 59616267

時 10月23日(金)の9時30分に窓口へ。9時30分に定員超えの場合は抽選

クリスマスリース作り

時 11月18日(水) 10時～11時30分
対 市内在住・在勤の方
定 10人
内 生木でクリスマスリースを作る
費 1,100円(材料費)
申 10月28日(水)の9時30分に参加費を添えて窓口へ。9時30分に定員超えの場合は抽選

大人のアクセサリ作り教室

時 11月11日・12月9日(水) 10時～12時(全2回)
対 市内在住・在勤の方
定 12人
内 ロングネックレスとブレスレットを作る
費 2,000円(材料費)
申 10月28日(水)の9時に参加費を添えて窓口へ。9時に定員超えの場合は抽選

子ども卓球教室

時 11月7・21・28日(土) 10時～11時30分(全3回)
対 市内在住の小・中学生
定 20人
費 無料
申 10月24日(土)の10時に窓口へ。10時に定員超えの場合は抽選

かんたん呼吸法講座

時 11月10日(火) 10時～12時
対 市内在住・在勤の方
定 12人
内 腹式呼吸で自律神経を整える
費 無料
申 お子さんの同伴可
他 10月27日(火)の9時に窓口へ。9時に定員超えの場合は抽選

大人のアクセサリ作り教室

時 11月11日・12月9日(水) 10時～12時(全2回)
対 市内在住・在勤の方
定 12人
内 ロングネックレスとブレスレットを作る
費 2,000円(材料費)
申 10月28日(水)の9時に参加費を添えて窓口へ。9時に定員超えの場合は抽選

笠原公民館 児童センター
 所在地 笠原7911-1
 電話 54110261
 FAX 54110271

クリスマスリース作り教室

時 11月25日(水) 9時30分～12時30分
対 市内在住・在勤の方
定 12人
内 クラフトテープでクリスマスリースを作る
費 800円(材料費)
申 11月4日(水)の9時に参加費を添えて窓口へ。9時に定員超えの場合は抽選

クリスマスリース作り教室

時 11月25日(水) 9時30分～12時30分
対 市内在住・在勤の方
定 12人
内 クラフトテープでクリスマスリースを作る
費 800円(材料費)
申 11月4日(水)の9時に参加費を添えて窓口へ。9時に定員超えの場合は抽選

クリスマスリース作り教室

時 11月25日(水) 9時30分～12時30分
対 市内在住・在勤の方
定 12人
内 クラフトテープでクリスマスリースを作る
費 800円(材料費)
申 11月4日(水)の9時に参加費を添えて窓口へ。9時に定員超えの場合は抽選

クリスマスリース作り教室

時 11月25日(水) 9時30分～12時30分
対 市内在住・在勤の方
定 12人
内 クラフトテープでクリスマスリースを作る
費 800円(材料費)
申 11月4日(水)の9時に参加費を添えて窓口へ。9時に定員超えの場合は抽選

クリスマスリース作り教室


時 11月25日(水) 9時30分～12時30分
対 市内在住・在勤の方
定 12人
内 クラフトテープでクリスマスリースを作る
費 800円(材料費)
申 11月4日(水)の9時に参加費を添えて窓口へ。9時に定員超えの場合は抽選

クリスマスリース作り教室

時 11月25日(水) 9時30分～12時30分
対 市内在住・在勤の方
定 12人
内 クラフトテープでクリスマスリースを作る
費 800円(材料費)
申 11月4日(水)の9時に参加費を添えて窓口へ。9時に定員超えの場合は抽選

2021年版 埼玉県民手帳を販売中

販売期間／12月15日(火)まで
 価格／550円(税込み)
 販売場所／総務課、市民課、両支所、市民サービスコーナー
 ※その他の販売場所は、県ホームページをご覧ください
 問い合わせ／総務課(内線4005)



くまさんのおうち②

時 11月13日(金) 10時～11時30分
対 乳幼児と保護者
定 12組
内 保育士と一緒に歌や遊びを楽しむ
費 無料 申 当日

クリスマスリース作り教室

時 11月25日(水) 9時30分～12時30分
対 市内在住・在勤の方
定 12人
内 クラフトテープでクリスマスリースを作る
費 800円(材料費)
申 11月4日(水)の9時に参加費を添えて窓口へ。9時に定員超えの場合は抽選

ご相談・お見積無料

便利屋トータルサービス鴻巣店

- 剪定・伐採・抜根
- 不用品回収・各種解体
- 住まいの修理
- ハウスクリーニング
- アミド・障子・襖
- 引越、荷物運び
- 室内外の簡易作業
- 家具移動・組立

まずはお気軽にお電話ください。(7:00～22:00)
TEL 048(538)7874
TEL 080(5058)2635
 鴻巣市原馬室422-6(担当 くぼた)

まずはお気軽にお電話ください

◎交通事故 ◎相続 ◎離婚 ◎借金など

受付時間 平日10時～17時 ☎048-775-3557

藤木・根岸総合法律事務所

埼玉弁護士会所属 弁護士 藤木孝男・根岸 遼

上尾市上町2-1-34 GPビル5階
 上尾駅徒歩7分/駐車場完備

弁護士根岸遼は、このす法律事務所から上記事務所に移籍しました。今後もお困りの際にはご遠慮なくお声がけ下さい。

やね・かべ 雨どい 専門工事店

雨漏りで困っている方。板金工事専門店に**お任せください!**

住宅 物置 倉庫 工場 ガレージなどのリフォーム改修お任せください。

TEL048-541-1090
 鴻巣市天神4-5-67

武井板金 検索

**公民館・児童センター
催しと講座**

**田間宮 生涯学習センター
児童センター**

〔所在地〕 登戸149
〔電話〕 596-0137
〔FAX〕 597-2531

あの日に戻り体操①

時 11月5～26日の毎週木曜日9時
30分～11時30分(全4回)

対 市内在住・在勤・在学の方
15人

定 無料

内 健康体操で活力を取り戻そう

申 10月22日(木)の9時30分に窓口
へ。9時30分に定員超えの場合は抽選

ピアノ・アフタヌーン・コンサート16

時 11月22日(日) 14時～(開場13時30分)

定 30人

内 大間在住の室谷章さん(作曲家・ピアニスト)による演奏

費 無料

他 未就学児の参加は遠慮ください

申 10月27日(火)～29日(木)の9時～17時に窓口へ。後日抽選し、当選者には11月上旬に郵送で入場整理券を配布(一人一枚。当日持参)

**公民館 児童センター
あたご**

〔所在地〕 原馬室3460-1
〔電話〕 543-2665
〔FAX〕 543-2653

対 市内在住・在勤・在学の方
12人

定 無料

内 オリジナルの角皿を作ろう

申 11月18日(水)の9時に参加費を添えて窓口へ。9時に定員超えの場合は抽選

卓球交流会

時 10月29日～3月25日の毎月最終木曜日9時30分～12時

対 市内在住で60歳以上の方
各回30人

定 無料

申 当日

**あかちゃんといっしょに
ママストレッチ**

時 11月19日(木) 10時～11時

対 市内在住の乳幼児と保護者
10組

定 無料

申 11月5日(木) 10時に窓口へ。10時に定員超えの場合は抽選

絵手紙教室

時 11月19日～12月10日の毎週木曜日10時～12時(全4回)

対 市内在住・在勤の方
10人

申 新年のあいさつに、手書きの絵

初めての山登り教室

時 11月20日(金) 10時～11時

対 市内在住・在勤の方
10人

定 無料

申 11月6日(金)の10時に窓口へ。10時に定員超えの場合は抽選

子ども革小物作り教室

時 11月28日(土) 10時～12時

対 市内在住の小学生
10人

定 無料

申 11月14日(土)の10時に参加費を添えて窓口へ。10時に定員超えの場合は抽選

エコバッグコンテスト

時 11月29日(日) ①10時～11時 ②11時～12時

対 市内在住の小学生6年生までのお子さん ※3年生以下は保護者同伴
各回12人

定 無料

申 自分だけのエコバッグを作ってコンテストに参加しよう!作品はお持ち帰りできます

折紙紙教室

時 11月29日(日) ①10時～11時 ②11時～12時

対 市内在住の小学生6年生までのお子さん ※3年生以下は保護者同伴
各回12人

定 無料

申 11月15日(日)の10時に窓口へ。10時に定員超えの場合は抽選

イスに座ってできるヨガ

時 12月2日～23日の毎週水曜日10時～11時(全4回)

対 市内在住・在勤で60歳以上の方
20人

定 無料

申 11月18日(水)の10時に窓口へ。10時に定員超えの場合は抽選

マイナンバーカード受け取り・電子証明書更新手続きのインターネット予約が可能に

電話予約に加え、10月1日からインターネットによる予約(24時間可能)ができるようになりました。

問い合わせ/マイナンバー専用電話 ☎541-2500

石窯焼きピZZアをテイクアウト♪

タッブーロ

テイクアウトのご注文を承っております

☎048-549-1330

11:00～13:45(最終入店) 17:00～19:30(最終入店)

詳しい営業時間はお問い合わせください! お店のご予約もお電話で!

メニューを
ご覧いただけます!

Google Map

定休 月曜夜、木曜夜、火曜日
鴻巣市袋 1674-5

ゴミの処分に困ったら?
何もしなくて大丈夫

スタッフが全部片づけます

遺品整理・生前整理・不用品回収

お電話ください

リサイクルイズミ

☎0120-961-919

〔鴻巣市・吉見町・行田市〕市役所許可業者
リサイクルイズミ鴻巣市 検索 株式会社イズミ
https://gyoda-recycle.com/ 行田市埼玉 4173-2

是非ご相談ください

- ・障害年金請求、その他年金請求、年金に関すること全般
- ・在留資格変更許可申請、永住許可申請、帰化の申請他

**恩田社会保険労務士事務所
恩田行政書士事務所**

埼玉会所属・社会保険労務士・行政書士・申請取次行政書士

恩田 淳子

☎080-9308-2614

【受付時間】10時～19時

〒365-0041 鴻巣市小松4-10-12(北本駅徒歩10分)
E-mail:ondajunko@gmail.com

情報ひろば

川里 生涯学習センター 児童センター

所在地 広田3141-11
電話 5011-7122
FAX 569-1184

おはなしのへや

時 11月4・18日(水) 10時30分～11時
対 乳幼児と保護者
定 10組
内 本や紙芝居の読み聞かせ
費 無料
申 当日

防災備蓄講座

時 11月7日(土) 10時～12時
対 市内在住・在勤・在学の方
定 15人
内 令和元年東日本台風から学ぶ、水害から命を守る防災対策
費 無料
申 10月24日(土)の10時に窓口へ。10時に定員超えの場合は抽選

気軽にお片づけ講座

時 11月13日(金) 10時～12時
対 市内在住・在勤の方
定 12人
内 10時に定員超えの場合は抽選
申 10月30日(金)の10時に窓口へ。

ベネチアンガラスでネットレス作り教室

時 11月19日(木) 13時～15時 ※作品の引取は11月25日(水)の9時以降
対 市内在住・在勤の方

定 12人
費 2,500円(材料費)
申 11月5日(木)の10時に参加費を添えて窓口へ。10時に定員超えの場合は抽選

吹上 生涯学習センター 児童センター

所在地 吹上富士見1-1-1
電話 548-4726
FAX 549-2480

紙芝居

時 11月12日(木) 15時30分～16時
対 幼児・小学生(幼児は保護者同伴)
定 6組
内 紙芝居を通してふれあい、楽しさを共有しましょう
費 無料
申 当日

北新宿 生涯学習センター 児童センター

所在地 北新宿943
電話 5011-6022
FAX 5011-6023

あかちゃんおはなし会

時 10月22日(木) 10時30分～11時
対 乳幼児と保護者
定 7組(先着順)
申 無料
費 当日

小筆書道教室
時 11月10・17日、12月1・8日(火) 14時～16時(全4回)
対 市内在住・在勤の方
定 10人
内 細筆書道の基本を学び、年賀状を書いてみよう
申 200円(材料費)
費 10月27日(火)の9時30分に参加費を添えて窓口へ。9時30分に定員超えの場合は抽選

手形・足形アート教室
時 11月17日(火) 10時～11時30分
対 市内在住でおすわりができる6か月～2歳未満の乳幼児と保護者
定 8組
内 お子さんの手形・足形から素敵

子どもハーバリウム教室
時 11月21日(土) 10時～12時
対 市内在住の小・中学生(小学3年生以下は保護者同伴)
定 10人
内 冬の部屋に、ビンに詰まった花を咲かせよう
申 1,000円(材料費)
費 10月31日(土)の10時に参加費を添えて窓口へ。10時に定員超えの場合は抽選

な絵画を作りましょう
申 500円(材料費)
費 10月27日(火)の10時に参加費を添えて窓口へ。10時に定員超えの場合は抽選

内容/手遊び・読み聞かせ・リトミック等
費用/無料 申込み/当日 問い合わせ/各児童センター

子育てサロン

サロン	とき	児童センター
ひよこちゃん	10月23日(金) 10時～11時30分	笠原 ☎541-0261
おひさま広場	10月27日(火) 10時30分～12時	吹上 ☎548-4726
Pooh	11月5日(休) 10時～11時	あたご ☎543-2665
ほっとたいむ	11月6・20日(金) 10時～12時	田間宮 ☎596-0137
にこにこほっぺ	11月17日(火) 10時～12時	常光 ☎541-2005
川里ひなちゃん	11月18日(火) 10時～11時30分	川里 ☎501-7122
のびのび広場	11月19日(休) 10時30分～12時	北新宿 ☎501-6022
子どもの部屋	11月20日(金) 10時～11時30分	箕田 ☎596-0602

訂正とお詫び

広報かがやき9月号と一緒に配布した「鴻巣市水害ハザードマップ」の電話番号に誤りがありました。次のとおり訂正してお詫びします。

◆防災関係機関一覧◆
荒川上流河川事務所
☎049-246-6371

伝える・伝わる支援の専門集団

株式会社アサヒコミュニケーションズ **アサコミ**

埼玉県鴻巣市本町4-3-23 Tel.048-541-5152 www.asahi-com.net

ニチエー塗装

外壁塗装 **ベテラン職人** に **直接** 各種リフォーム **お任せください!**

外壁+木部 **62** (税別) 万円 **78** (税別) 万円
+屋根

建坪30坪まで(足場・汚れカビ取り洗浄など一切の金額含む)
●良心価格 ●丁寧施工 ●見積無料 ●相見積大歓迎
建設埼玉組合加入 埼玉県知事許可(般-27)第56065号

0120-137-156
〒363-0025 桶川市下日出谷943-228



埼玉県マスコット「コバトン」「さいたまっち」

スマート
フォンで

歩いて！ポイントを貯めて！景品をゲット！ コバトン健康マイレージ に参加しよう

問い合わせ／スポーツ課すこやか運動応援担当（内線3382・3383）

「埼玉県コバトン健康マイレージ」は、1日の歩数を記録し、マイグラフや平均歩数などを確認できるサービスです。また、歩数をポイントに換算し、抽選で埼玉県農産物セット等が当たります。

スマートフォンアプリを利用すれば「いつでも」「すぐに」参加できますので、毎日のウォーキングのモチベーションアップにお役立てください。

対象／市内在住・在勤の18歳以上で、既に歩数計で参加していない方

費用／無料 ※通信料は利用者負担

その他／歩数計からアプリに切り替えたい方は県コバトン健康マイレージ事務局（☎0570-03-5810）へご連絡ください



▲貯まったポイントで抽選が行われ、豪華賞品が当たります（アプリ限定キャンペーンもあります）

① 下記QRコードから「WEB申込みサイト」にアクセス。



メールアドレス入力後「仮メール」を送信する。

② 「埼玉県コバトン健康マイレージ事務局」からメールが送られてくるので、メール内に記載されたページへアクセス。
必要事項（健康保険証が必要）を入力し、事務局へ登録内容を送信する。返信されたメールに記載のID・パスワードを控えておく。

③ 下記QRコードから「埼玉県コバトン健康マイレージ」アプリをダウンロードする。

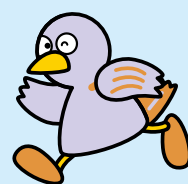


Android用



iOS用

④ ID・パスワードを入力し、アプリを起動する。



▲コース案内表示を市内18か所以上に設置しています

ある ころ 歩鴻マップで再発見！ 楽しく歩いて健康づくり

問い合わせ／スポーツ課すこやか運動応援担当（内線3382・3383）

歩鴻マップでは、市内6つのウォーキング推奨コースを紹介しており、川幅日本一の荒川にかかる御成橋や史跡・名所等を楽しみながらウォーキングすることができます。

中でも、陸上競技場外周のジョギングコースや荒川堤防では、一日を通じて多くの方がウォーキングを楽しんでいます。

歩鴻マップは、市内各公共施設で配布しているほか、市ホームページでも公開していますので、日頃のウォーキングのお供にご活用ください。

コバトン健康マイレージに参加して、楽しく歩こう！



市役所第2庁舎跡を活用した施設整備研究ワークショップ



▲グループでまとめた意見を
発表しました



現地確認の様子▶

これからの時代にふさわしい公共施設のあり方について、市民の皆さんと一緒に考えるため、8月から9月にかけて全3回のワークショップを開催しました。

小・中学生や子育て中のお母さん、地元の自治会長など、幅広い年齢層の方が参加し、跡地の活用に関する意見をグループごとにまとめました。「多世代交流ができる施設の建設」「勉強や仕事ができる場がほしい」「託児所があると便利」などの意見があり、今後の跡地活用の参考とさせていただきます。

安心して出産ができるよう支援します オンラインマタニティクラス



9月28日、Web会議システムを利用したオンラインマタニティクラスを開催しました。

画面越しに妊娠中の生活や出産・育児などの講義を受けることができ、外出に不安を感じる妊婦さんでも気軽に参加することができます。

11月以降も開催しますので、妊婦同士の友達づくりなどにもお役立てください。

子どもたちのすこやかな成長のために 市内3か所目「保育所園庭を芝生化」



9月23日、登戸保育所で園庭芝生化お披露目式を行いました。

園児たちは、青々とした園庭を裸足で駆け回り、嬉しそうに触感を確かめていました。

芝生化は、子どもたちの健康増進やけが防止、夏場の温度上昇の抑制など、さまざまな効果が期待できます。

子どもたちの交通安全を願って

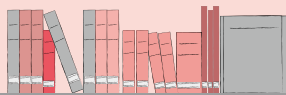


9月16日、鴻巣地区安全運転管理者協会・鴻巣警察署から自転車用反射材1,000個が寄贈されました。

この反射材は、今年度市内各小学校で実施される交通安全教室（自転車講習）を受講した3年生又は4年生に配布されます。これから日照時間が短くなります。交通事故に気を付けましょう。



▲寄贈された反射材



図書館の催しと講座



鴻巣中央図書館 (☎541-1075)

大人の社会科見学 図書館編 ～休館日の図書館、のぞいてみませんか?～

時 11月26日(木)10時～11時
定 10人程度(先着順)
内 普段見ることができない場所や休館日の業務を見学します
費 無料
申 11月2日(月)の9時30分以降に電話又は窓口へ

3館共通企画

秋の夜長のお楽しみ袋

時 10月27日(火)～11月9日(月)
定 無くなり次第終了
内 図書館員がお子さん向けのおすすめ本やテーマで選んだ本を福袋のようにして貸し出します
費 無料
申 不要

読書の木

時 10月27日(火)～12月27日(日)
内 自分のおすすめ本を紹介できるコーナーを設置。3冊紹介してくれた方には記念品をプレゼント
費 無料
申 不要

あなたの身近にも犯罪が

8月中旬～9月中旬

分類	件数	発生場所
器物損壊	26	松原1丁目、吹上本町5丁目(4)、北新宿、鎌塚3丁目、鎌塚4丁目(4)、新宿1丁目、吹上本町3丁目(2)、榎戸1丁目(2)、鎌塚(10)
車上ねらい	3	神明3丁目、箕田、本町1丁目
忍込み	1	南2丁目
空き巣	1	関新田
色情ねらい	1	広田

この情報は、鴻巣警察署・鴻巣地区防犯協会発行の警戒情報によるものです。

問い合わせ／自治振興課防犯・交通担当 (内線3115)

吹上図書館 (☎548-7522)

子育てパパ(ママ)の絵本 はじめの一步

時 11月8日(日)11時～12時
対 お父さんとお子さん(お母さんと祖父母も可)
定 5組
内 読み聞かせや絵本選びのコツを学ぶ
費 無料
申 10月25日(日)の9時以降に電話又は窓口へ

歴史講座 「渋沢栄一を知る」

時 11月29日(日)14時～16時
定 25人(先着順)
講師 今井博昭さん(郷土史家)
内 農民出身ながら徳川慶喜に仕えた渋沢栄一について
費 無料
申 11月15日(日)の9時以降に電話又は窓口へ

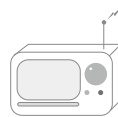


ラジオ広報こうのす

(フラワーラジオ・FM76.7MHz)

市政のホットな情報を発信中です。

◎平日	8:30
	12:30
	17:30
◎土・日	10:20
	11:50
	15:50



ご厚意ありがとうございます



【新型コロナウイルス感染症対策基金へ】

☐鴻巣・北本倫理法人会より

現金5,000円

10月30日は食品ロス削減の日です

昨年10月1日に「食品ロスの削減の推進に関する法律」が施行されたことにより、毎年10月は「食品ロスの削減月間」、10月30日は「食品ロスの削減の日」と制定されました。

日本では、まだ食べられるのに捨てられている食べ物(いわゆる食品ロス)が年間約643万トンも発生しています。食品ロスの削減は、廃棄物だけでなく、温室効果ガスの削減等、環境負荷の低減にもつながりますので、食べきれない量だけ買うなど、できることから取り組みましょう。

問い合わせ／環境課廃棄物・リサイクル担当(内線3121)





インフォメーション

このコーナーでは、各施設のイベント情報等を紹介しています。詳細は、各施設にお問い合わせください。

花と音楽の館かわさと「花久の里」

(☎569-3811)

手打ちそば体験教室

時 11月9日(月) 9時30分～12時

定 10人 費 1,200円(材料費・当日集金)

種だんごと多肉植物のリース(置型)づくり教室

時 11月15日(日) 10時～12時

定 15人 費 3,500円(材料費・当日集金)

いがまんじゅう作り体験教室

時 11月16日(月) 10時～12時

定 10人 費 800円(材料費・当日集金)

【共通事項】

申 10月22日(木)の9時以降に電話又は窓口(先着順)
※感染症対策のため、調理した食品は喫食せず持ち帰り

産業観光館「ひなの里」

(☎540-3333)

鴻巣の歴史講座

時 11月9・16日(月) 10時～12時(全2回)

定 25人(先着順)

内 栗原俊也さん(郷土史研究家)による講話
「鴻巣市の町名の変遷」

費 無料

申 10月29日(木)以降の9時30分～16時30分に電話

干支つるし製作

時 11月29日・12月13日(日) 10時～12時(全2回)

定 20人(先着順)

内 新年の干支「丑」の飾りを製作

費 1,000円(材料費・当日集金)

申 11月5日(木)～15日(日)の9時30分～16時30分に電話

文化芸術月間の催し物

矢澤利喜絵画展

時 11月7日(土)～15日(日)

押し花展

時 11月19日(木)～23日(祝・月)

花久の里秋の庭園まつり

時 11月15日(日)

内 こうのす手づくりマーケット
川里中学校吹奏楽部演奏会
フォークコンサート



こうのすシネマ映画情報

(☎544-9200)

公開中

浅田家!
劇場版BEM～BECOME HUMAN～
望み
星の子

公開予定

10月16日(金) 劇場版「鬼滅の刃」無限列車編
みをつくし料理帖
23日(金) 君の瞳が問いかけている
空に住む
30日(金) 罪の声
とんかつDJあげ太郎
31日(土) 映画プリキュアミラクルリープ
みんなとの不思議な1日

※公開日が変更になる場合があります

文芸

応募要領 ①部門名(俳句・短歌) ②作品にはかりがなを付け、必ず楷書で記入 ③住所 ④氏名
⑤電話番号を明記し、郵送又は直接秘書課へ。応募数は1人1部門2点まで。次回の掲載は広報かがやき1月号で、締切は11月末です。作品は選者が添削して掲載する場合があります。
問 秘書課(内線2013)

俳句

蛇口からぼとり一滴熱帯夜

加美 川波 幸子

祭りなき人形の町静かなり

宮前 清水 基義

組まなにリズムありけり夏はじめ

吹上本町 高島 律子

巢まごもりやつくつく法師友として

宮前 成塚うめ子

密安全吹上田んぼ青田風

吹上本町 根岸 重夫

短歌

どろ水の匂ひをさせて代かきのトラクター帰る

梅雨の夕暮 北根 石本 翔

公園に幼児が遊ぶ午前九時ジイジと風と

犬が見ている 逆川 加藤 健司

ピワの実を何の卵と問う孫に嬉しき増して

二皿もとむ 関新田 小暮 務

夏休み少なくなりて八月にハロウィン来たる

百均の棚 水川町 佐久間正城

コロナ禍に遅れし義母の七回忌遺影にわびつつ

読経さきおり 緑町 峯崎 薫



そうだ！このすしネマへ行こう！



**市民の日
キャンペーン実施中**
(令和3年3月31日まで)

市民カード等を提示で、映画1本
500円で鑑賞できる!!

※一部作品を除く。期間中は何度でもOK
(差額は市が負担)



市民カードは、市内在住・在勤・在学の方を対象に発行しています。
発行方法等の詳細は、このすしネマホームページをご覧ください。



中学生以下のお子さんにポップコーンプレゼント!



市内小・中学校、幼稚園、保育園を通じて配布している「案内チラシ（ポップコーンキッズサイズ無料券付き）」をお持ちください。

※市外に通学等している方へは、このすしネマ又は生涯学習課で配布しています。チラシはお子さん1人につき1枚まで

問い合わせ／生涯学習課文化・文化財担当（内線3340）



新型コロナウイルス感染防止対策にご協力をお願いします



上映作品(23ページで一部紹介)や各種キャンペーン情報を劇場ホームページで公開中

このすしネマ 🔍 検索

皆様のご来場をお待ちしています!!



◆ 令和2年10月15日発行 ◆ 発行 鴻巣市役所
◆ <http://www.city.kounosu.saitama.jp/>

◆ 吹上支所 ☎ 548-1211 FAX 549-1082
◆ 川里支所 ☎ 569-1111 FAX 569-1184



廃食油の回収 市役所・両支所・公民館・本町コミュニティセンター・コミュニティふれあいセンターで、毎日回収しています！※時間は各施設の開所(館)時間

可燃=燃やせるごみ **不燃**=燃やせないごみ **ビン・カン**=ビン類・カン類
プラスチック=プラスチック製容器包装(資源)類
資源=ビン類・カン類・ペットボトル・紙類・布類・衣類 **金属**=金属類
ペット=ペット・紙・布・衣 **蛍光管**=蛍光管・水銀柱 **紙類**=紙類・布類・衣類 **金属**=金属類

エリア
 鴻巣(東)=鴻巣地域高崎線東側 吹上(北)=吹上地域高崎線北側 川里=川里地域
 鴻巣(西)=鴻巣地域高崎線西側 吹上(南)=吹上地域高崎線南側

公=真田・常光・あたご・笠原公民館・田岡宮・北新宿生涯学習センター
公(中)=中央公民館
児=鴻巣・真田・常光・あたご・笠原・田岡宮・北新宿児童センター
コ=コミュニティセンター
吹=吹上生涯学習センター・吹上児童センター
川=川里生涯学習センター・川里児童センター
高=高齢者福祉センター(白雲荘・コスモの家・ひまわり荘)
福=総合福祉センター・吹上福祉活動センター
ク=クレアこうのす
体=総合体育館・陸上競技場・コスモアリーナ
ふ=ふきあげ
花=花久の里 **ひ**=ひなの里
農=川里農業研修センター

1日	赤口	当番医 (内科)ひまわりこどもクリニック☎544-5600、(外科)大塚医院☎541-0932 当番薬局 ともえ薬局☎542-7500	休館日 公(中)
2月	先勝	ごみ等 鴻巣(東)=不燃、鴻巣(西)=可燃、吹上(北)=可燃、吹上(南)=可燃・プラスチック、川里=不燃	休館日 公、児、川図、高、農
3火	文化の日 友引	当番医 (内科)清水こども医院☎540-6360、(外科)中村医院☎541-1331 当番薬局 黒沢薬局鴻巣店☎540-6556、島崎薬局☎541-9271	ごみ等 鴻巣(東)=可燃、鴻巣(西)=不燃、吹上(北)=プラスチック、川里=可燃 休館日 公、公(中)、児、コ、川図、バ、吹、川、高、福、農
4水	先負	ごみ等 鴻巣(東)=資源、鴻巣(西)=金属、吹上(北)=ペット・紙・布・衣、吹上(南)=ビン・カン・金属、川里=ペット・紙・布・衣	休館日 コ、ひ、体、花、
5木	仏滅	ごみ等 鴻巣(東)=プラスチック、鴻巣(西)=可燃、吹上(北)=可燃、吹上(南)=不燃、川里=プラスチック	
6金	大安	ごみ等 鴻巣(東)=可燃、鴻巣(西)=プラスチック、吹上(北)=不燃、吹上(南)=可燃、川里=可燃	
7土	赤口	当番医 (内科)サンビレッジクリニック鴻巣☎540-0088、(外科)こうのす共生病院☎541-1131 当番薬局 アイ薬局☎540-0322、共創未来鴻巣薬局☎544-2466	休館日 サ、バ
8日	先勝	当番医 (内科)サンビレッジクリニック鴻巣☎540-0088、(外科)こうのす共生病院☎541-1131 当番薬局 アイ薬局☎540-0322、共創未来鴻巣薬局☎544-2466	

16月	大安	ごみ等 鴻巣(東)=不燃、鴻巣(西)=可燃、吹上(北)=可燃、吹上(南)=プラスチック、川里=不燃	休館日 公、児、川図、吹、川、高、農
17火	赤口	ごみ等 鴻巣(東)=可燃、鴻巣(西)=不燃、吹上(北)=プラスチック、吹上(南)=可燃、川里=可燃	休館日 コ、活、サ、バ、体、花
18水	先勝	ごみ等 鴻巣(東)=資源、鴻巣(西)=金属、蛍光管・水銀柱、吹上(北)=ペット・紙・布・衣、吹上(南)=ビン・カン・金属・蛍光管・水銀柱、川里=ペット・紙・布・衣	休館日 ひ
19木	友引	ごみ等 鴻巣(東)=プラスチック、鴻巣(西)=可燃、吹上(北)=可燃、吹上(南)=不燃、川里=プラスチック	
20金	先負	ごみ等 鴻巣(東)=可燃、鴻巣(西)=プラスチック、吹上(北)=不燃、吹上(南)=可燃、川里=可燃	
21土	仏滅	当番医 (内科)こうのす共生病院☎541-1131、(外科)星野医院☎542-8911 当番薬局 共創未来鴻巣薬局☎544-2466	休館日 サ、バ
22日	大安	当番医 (内科)佐野医院☎541-2888、(外科)鴻巣血管外科クリニック☎597-5511 当番薬局 黒沢薬局小松店☎540-5454、薬局アポック鴻巣店☎595-2222	ごみ等 鴻巣(東)=不燃、鴻巣(西)=可燃、吹上(南)=プラスチック、川里=不燃 休館日 公、公(中)、児、コ、川図、バ、吹、川、高、福、農
23月	勤労感謝の日 赤口	当番医 (内科)佐野医院☎541-2888、(外科)鴻巣血管外科クリニック☎597-5511 当番薬局 黒沢薬局小松店☎540-5454、薬局アポック鴻巣店☎595-2222	ごみ等 鴻巣(東)=不燃、鴻巣(西)=可燃、吹上(南)=プラスチック、川里=不燃 休館日 公、公(中)、児、コ、川図、バ、吹、川、高、福、農

抜き取ってご利用ください。

KONOSU

広報お知らせ版

9月	友引	ごみ等 鴻巣(東)=不燃、鴻巣(西)=可燃、吹上(北)=可燃、吹上(南)=プラスチック、川里=不燃	休館日 公、児、川図、高、農
10火	先負	ごみ等 鴻巣(東)=可燃、鴻巣(西)=不燃、吹上(北)=プラスチック、吹上(南)=可燃、川里=可燃	休館日 コ、体、花
11水	仏滅	ごみ等 鴻巣(東)=金属・蛍光管・水銀柱、鴻巣(西)=資源、吹上(北)=ビン・カン・金属・蛍光管・水銀柱、吹上(南)=ペット・紙・布・衣、川里=ビン・カン・金属・蛍光管・水銀柱	休館日 ひ
12木	大安	ごみ等 鴻巣(東)=プラスチック、鴻巣(西)=可燃、吹上(北)=可燃、吹上(南)=不燃、川里=プラスチック	
13金	赤口	ごみ等 鴻巣(東)=可燃、鴻巣(西)=プラスチック、吹上(北)=不燃、吹上(南)=可燃、川里=可燃	
14土	先勝	当番医 (内科)河野小児科医院☎541-0146、(外科)プライムクリニック☎543-8888 当番薬局 ともえ薬局☎542-7500	休館日 サ、バ
15日	仏滅	当番医 (内科)河野小児科医院☎541-0146、(外科)プライムクリニック☎543-8888 当番薬局 ともえ薬局☎542-7500	休館日 公(中)

24火	先勝	ごみ等 鴻巣(東)=可燃、鴻巣(西)=不燃、吹上(北)=可燃・プラスチック、吹上(南)=可燃、川里=可燃	休館日 公、児、コ、川図、高、体、花、農
25水	友引	ごみ等 鴻巣(東)=金属、鴻巣(西)=資源、吹上(北)=ビン・カン・金属、吹上(南)=ペット・紙・布・衣、川里=ビン・カン・金属	休館日 ひ
26木	先負	ごみ等 鴻巣(東)=プラスチック、鴻巣(西)=可燃、吹上(北)=可燃、吹上(南)=不燃、川里=プラスチック	休館日 鴻図、吹図、川図、ク
27金	仏滅	ごみ等 鴻巣(東)=可燃、鴻巣(西)=プラスチック、吹上(北)=不燃、吹上(南)=可燃、川里=可燃	
28土	大安	当番医 (内科)山田ハートクリニック☎540-4180、(外科)埼玉脳神経外科病院☎541-2800 当番薬局 かみや薬局☎543-2391、めぐみ薬局☎540-3355	休館日 サ、バ
29日	赤口	当番医 (内科)山田ハートクリニック☎540-4180、(外科)埼玉脳神経外科病院☎541-2800 当番薬局 かみや薬局☎543-2391、めぐみ薬局☎540-3355	ごみ等 鴻巣(東)=不燃、鴻巣(西)=可燃、吹上(北)=可燃、吹上(南)=プラスチック、川里=不燃
30月	先勝	当番医 (内科)山田ハートクリニック☎540-4180、(外科)埼玉脳神経外科病院☎541-2800 当番薬局 かみや薬局☎543-2391、めぐみ薬局☎540-3355	休館日 公、児、川図、高、農

県救急電話相談 (大人・小児の相談、医療機関案内) ☎7119又は048-824-4199 (24時間対応)

鴻巣市医師会救急ダイヤル ☎543-9900 (24時間対応)

夜間診療所 ☎543-1561 診療日/年末年始を除く平日の19時~22時(受付=19時~21時45分)
診療科目/内科・小児科 持ち物/保険証・診療費

北足立歯科医師会休日診療所 ☎596-0275 診療日/年末年始を除く日曜日祝日の9時30分~12時30分
ところ、問い合わせ/北足立口腔保健センター

休日 当番医	診療時間 9時~正午、13時~17時 (診療内容は事前確認)	当番 薬局	開局 時間	9時~18時
-----------	--------------------------------------	----------	----------	--------

※防災行政無線(11月)の放送時間 「夕焼け小焼け」(全地域)=16:00

今月の納税 納税は手軽でかんたん口座振替

●国民健康保険税 (第5期)

11月30日までに納めましょう。

今後の状況により中止となる場合があります。

けんこう広場

問い合わせ／市役所代表(☎541-1321)
内線番号を伝えてください

いきいきシニア(介護予防)事業


対象/原則65歳以上 費用/無料 申込み・問い合わせ/介護保険課(内線2672)

	とき	ところ	持ち物・その他
わかまちサロン	ひだまりサロン 11月12・26日(木) ①10時～10時30分 ②11時～11時30分	本町コミュニティセンター	飲み物・タオル
	ほっとサロン ※当面の間中止	市民センター	軽体操 おしゃべりタイム 脳トレゲーム 歌の合唱等
	ふれあいサロン 11月13・27日(金) 13時45分～14時45分	コミュニティふれあいセンター	※状況により内容変更あり。新規に参加する場合は申込みが必要(人数制限あり)。マスクの着用及び検温をしてお越しください。時間を短縮して開催します
	あいりすサロン 11月4・18日(水) 10時15分～11時15分	白雲荘	
	中央サロン 11月6・20日(金) ①10時～10時30分 ②11時～11時30分	中央公民館	
吹上サロン ※当面の間中止	吹上生涯学習センター		

屋外で健康づくり 費用/無料 申込み/不要 問い合わせ/スポーツ課(内線3382)

うんどう教室	とき	ところ	内容
11月2・16日(月)	10時～	鴻巣宿駒子公園	内容/肩こり、膝・腰痛、足のつり、尿もれや体力不足などでお悩みの方、自分のペースで楽しくできる教室です。 参加費/無料 持ち物/飲み物・タオル・運動のできる服装
11月9・30日(月)		中央児童公園	
11月17日(火)		すずかけ公園	
11月10日(火)		大間公園	
すこやか運動教室	11月11日(水)	10時～ 大栄2号公園	※雨天の場合 駒子→人形町自治会館 中央児童センター すずかけ→箕田公民館 大間→大間宮生涯学習センター 大栄→大栄集会所
	11月19日(木)	9時～ 生出塚1号公園	生出塚→生出塚団地集会所 富士見→吹上団地集会所
	11月18日(水)	10時～ 富士見公園	新富→新富町内会集会所 北新宿→北新宿生涯学習センター
	11月12日(木)	10時～ 新宿第1公園	
	11月27日(金)	10時～ 北新宿生涯学習センター	

相談等 費用/無料 問い合わせ/鴻巣保健センター(☎543-1561)、吹上保健センター(☎548-6252)

	とき	ところ	内容	持ち物・その他	
10か月児相談	11月25日(水) 9時15分～10時	鴻巣保健センター	身体計測 育児相談 栄養相談	母子健康手帳 バスタオル 申込み:11月11日(水)以降に各保健センター	
2歳児相談	11月4日(水) 9時15分～10時	吹上保健センター		母子健康手帳 申込み:10月21日(水)以降に各保健センター	
5歳児健診	11月11日(水) ①13時30分 ②14時	吹上保健センター	問診、計測 小児科医による診察 臨床心理士による発達相談など	母子健康手帳・問診票 申込み:10月26日(月)～10月30日(金)に電話で吹上保健センター	
パパ・ママクラス	①11月13日(金) ②11月20日(金) ③11月26日(木) ④12月5日(土) 9時30分～12時	吹上保健センター	①自己紹介、新生児とは、お母さんのメンタルヘルス ②妊娠中の暮らしとお産 ③母子の歯の衛生、母子の栄養 ④沐浴実習、新生児の保育、事業案内	母子健康手帳・筆記用具、飲み物 対象=妊婦・夫など 申込み:10月26日(月)～11月9日(月)に電話で吹上保健センター	
オンラインマタニティクラス	11月25日(水) 14時～15時30分	 市ホームページ	妊娠中の過ごし方、安産&母乳育児の準備、赤ちゃんとの暮らし、産後のココロとカラダのケア等	対象=妊婦(パパ・ママクラスの受講者を除く) 申込み:11月11日(水)～18日(水)に市HP(左記QRコード)から	
ツインキッズクラブ	11月17日(火) 10時～12時	鴻巣保健センター	双子以上のお子さん と保護者(妊娠含む)の個別相談	申込み:前日までに直接又は電話で吹上保健センター	
いきいき健康相談	11月17日(火)	①13時30分 ②14時30分 ③15時30分	鴻巣保健センター	高血圧、糖尿病などの健康、栄養に関する相談を保健師・管理栄養士が受けます	健康診査を受けたことがある方は結果票を持参 申込み:前日までに電話で各保健センター
	11月26日(木)		吹上保健センター		

北足立歯科医師会主催事業

フッ素塗布	とき	ところ	内容
	11月10日(火) 13時～13時40分	吹上保健センター	母子健康手帳・タオル・塗布代金
	1歳6か月健診の受診後から受けられます。		

KONOSU

広報お知らせ版

今後の状況により中止となる場合があります。

各種相談

※祝日及び年末年始は実施しません

	とき	ところ	問い合わせ
①人権相談	令和2年度は中止		
②行政相談	11月9日(月) 10時～12時	市役所本庁舎4階相談室	
③法律相談(弁護士)	月曜日、13時～16時		
	11月26日(木) 13時～16時	吹上支所2階会議室	
④法律相談(司法書士)	11月12・19日(木) 13時～16時		やさしさ支援課(内線3420) ※③④は予約制。⑥⑦⑧は予約優先。②⑤は予約不要
⑤定例市民相談	火・水・金曜日 9時～12時・13時～16時	市役所本庁舎4階相談室	
⑥女性相談	11月5・26日(木) 11時～14時		
⑦性的マイノリティに関する悩み相談	11月5・26日(木)14時～15時 ※電話相談可		
⑧消費生活相談	月～金曜日 10時～12時・13時～15時30分	市役所本庁舎4階消費生活センター	
こころの健康相談 ※前日までに各保健センターへ電話予約(電話相談可)	11月12日(木) ①9時30分～ ②10時30分～ ③13時30分～ ④14時30分～ ⑤15時30分～ ※各1時間程度	臨床心理士・精神保健福祉士=鴻巣保健センター 保健師=吹上保健センター ※③④⑤のみ	鴻巣保健センター(☎543-1561)又は吹上保健センター(☎548-6252)
不動産無料相談 ※要電話予約	11月10日(火) 13時～16時 ※1件30分	市役所本庁舎2階201会議室	建築住宅課(内線3260)
家庭児童相談(家庭児童相談員)	月～金曜日 8時30分～17時15分 (電話予約可)	市役所新館1階	子育て支援課(内線2635)(☎541-1894直通)
教育相談(電話相談可)	月～金曜日 9時～16時30分	教育支援センター内教育相談室	教育支援センター(☎569-3181)

	とき	ところ	問い合わせ
認知症の相談	月・水曜日 9時～16時	このすオレンジダイヤル 市認知症地域支援推進員 (地域包括支援センターこのすのり内 ☎596-2283)	
適応指導教室	月～金曜日 9時20分～12時50分	教育支援センター内適応指導教室	教育支援センター(☎569-3181)
(予約優先) 税務相談(税理士)	11月11日(水) 10時～12時、13時～15時	市役所新館2階税務課	税務課(内線2252)
生活困窮相談	月～金曜日 8時30分～17時15分	鴻巣市生活困窮者自立相談支援センター (社会福祉協議会 ☎597-2100)	
育児相談	月～金、8時30分～16時30分	子育て支援センター(生出塚保育所内 ☎542-8281)	
	金曜日、9時～15時	生出塚保育所(☎542-8280)	
	月～金、8時30分～16時30分	子育て支援センター(川里ひまわり保育園内 ☎569-0006)	
	月曜日、9時～15時	川里ひまわり保育園(☎569-0002)	
	月～金、9時～16時 土曜日(要予約・面接相談のみ)	子育て支援センター(寺谷保育園内 ☎580-5841)	
	月曜日、9時～15時	馬室保育所(☎542-2697)	
	火曜日、9時～15時	富士見保育所(☎542-5355)	
	水曜日、9時～15時	鴻巣保育所(☎542-5353)	
	木曜日、9時～15時	登戸保育所(☎597-1622)	
	第1・3火曜日、9時～12時	吹上富士見保育所(☎548-1803) 園庭開放も行なっています。	
第2・4火曜日、9時～12時	鎌塚保育所(☎548-0227) 園庭開放も行なっています。		
※私立の幼稚園・認定こども園・保育園での育児相談については、市ホームページをご覧ください			