



広報こうのす



かがやき

令和2年
7月号
No.824

特集 水害に備えて ※詳細は2～5ページをご覧ください



荒川北縁水防訓練の積み土のうの様子

今月号の
おもな **内容**
CONTENTS

- 2～5 **特集** 水害に備えて
- 6・7 新型コロナウイルス感染症の影響を受けた方への支援策
- 9 「食」×「健康」の提案を募集 ほか



スマートフォンで
「広報かがやき」
をチェック!



※ダウンロード無料



鴻巣市ソーシャルメディア
利用してね!



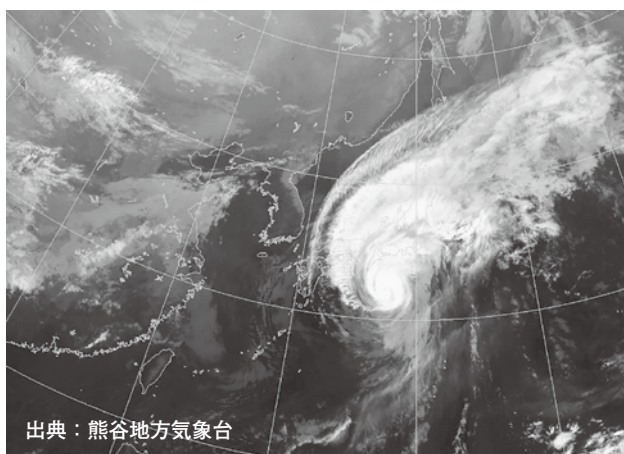
特集

水害に備えて

問い合わせ／危機管理課（内線2213）

増水した荒川（御成橋付近）
令和元年10月13日撮影

【衛星写真】



出典：熊谷地方気象台

令和元年東日本台風を振り返る
昨年10月12日から13日にかけて、関東甲信越・東北地方を通過した令和元年東日本台風（台風第19号）により、関東・東北地方で多くの河川が氾濫し、甚大な被害が発生しました。
県内では、秩父市で12日夜までの48時間の雨量が観測史上1位となる687.0mmを記録し、本市では、本庁舎・両支所、鴻巣高校などに自主避難所、その後、指定避難所を順次開設し、全避難所26箇所にて、650人の市民の皆さんを受け入れられました。

【進路図】



出典：熊谷地方気象台

市内の被害状況

主な被害項目	件数
倒木（街路樹・公園等）	7
冠水（道路・公園等）	53
通行止め	27
公共施設の雨漏り	49
道路損壊	7
稲わらの堆積（道路・水路等）	56
その他（枝折れ等）	33

市内において道路冠水や床下浸水などの被害が発生しましたが、幸いにも人命に関わる被害はありませんでした。荒川や元荒川の水位上昇により、市内一部地域に対し避難勧告、避難指示を発令するなど、これまでにない大型台風の襲来により多くの課題が浮かび上がりました。
さまざまな災害の中で、風水害は気象情報をもとに予測することができます。
本号では、新型コロナウイルス感染症予防を踏まえた災害対策、日頃の備え、市の取組を紹介いたします。



冠水した市内の道路

避難行動判定フロー

【鴻巣市防災マップ】

地区別の避難所・避難場所マップや、地震・洪水・土砂災害ハザードマップなどを掲載しています。市ホームページで公開しているほか、危機管理課・両支所窓口で配布しています



※ハザードマップは浸水や土砂災害が発生するおそれの高い区域を着色した地図です。着色されていないところでも災害が起こる可能性があります

ハザードマップ※で自分の家がどこにあるのか確認し、印をつけてみましょう

家がある場所に色が塗られていますか？

いいえ

色が塗られていなくても、周り比べて低い土地や崖のそばなどにお住いの方は、市からの避難情報を参考に必要に応じて避難してください

はい

災害の危険があるので原則として自宅の外に避難が必要です

例外

浸水の危険があっても

- ①洪水により家屋が倒壊又は崩落してしまうおそれの高い区域の外側である
- ②浸水する深さよりも高いところにいる
- ③浸水しても水がひくまで我慢できる、水・食糧などの備えが十分にある場合は、自宅に留まり安全確保することも可能です

※水害の危険があっても十分堅牢なマンション等の上層階に住んでいる場合は自宅に留まり安全確保することも可能です

ご自身又は一緒に避難する方は避難に時間がかかりますか？

はい

安全な場所に住んでいて身を寄せられる親戚や知人はいますか？

いいえ

安全な場所に住んでいて身を寄せられる親戚や知人はいますか？

はい

警戒レベル3が出たら、安全な親戚や知人宅に避難しましょう（日頃から相談しておきましょう）

いいえ

警戒レベル3が出たら、避難所に避難しましょう

はい

警戒レベル4が出たら、安全な親戚や知人宅に避難しましょう（日頃から相談しておきましょう）

いいえ

警戒レベル4が出たら、避難所に避難しましょう

参考：内閣府「令和元年台風第19号等による避難に関するワーキンググループ」

情報を収集しましょう

市では、地震や大雨など災害の発生する恐れがある時は災害対策本部を設置し、状況に応じて避難準備情報・避難勧告・避難指示等の避難情報を防災行政無線や市ホームページ、広報車等を通じて発表します。迅速に避難するため、災害時の市内の被害状況や避難所の開設状況など、情報を収集しましょう。

避難情報・行動等	
警戒レベル5	災害発生情報 既に災害が発生。命を守るための最善の行動をとる
警戒レベル4 全員避難	避難勧告、避難指示（緊急） 速やかに避難先へ避難。移動が困難な場合は安全な場所に避難
警戒レベル3 高齢者等は避難	避難準備・高齢者等避難開始 高齢・障がいにより避難に時間を要する方とその支援者は避難
警戒レベル2	洪水注意報・大雨注意報等 避難に備え、ハザードマップ等で避難行動を確認
警戒レベル1	早期注意情報 災害への心構えを高める

市は災害時に防災行政無線の他に以下のサービスを実施しています。

●Yahoo!
防災速報アプリ



●防災行政無線
放送メール配信
システム（登録）



●防災行政無線電話応答
サービス

☎048-542-2009



市民の皆さんが安全・安心に暮らすことができるように、今年度から順次、防災関連事業を計画しています。

■ 新しい水害ハザードマップの作成

避難所を表示するなど、より見やすい形に更新します。また、市ホームページ上でも閲覧できる仕組みを構築します



広報かがやき9月号と共に全戸配布

■ 戸別受信機（防災ラジオ）の整備【令和3年度】

屋内でも防災行政無線を聞くことができるように、戸別受信機（防災ラジオ）を整備します



希望者に有償での貸与を検討中

■ 元荒川の^{いっすい}溢水対策

県による元荒川の溢水対策工事に伴い、市では、箕田・赤見台雨水ポンプ場から元荒川までの都市下水路の高上げ工事を実施します



現在、進められている元荒川の溢水対策工事

■ 総合防災訓練の内容を変更

洪水の発生を想定して、実際の避難行動の手順に沿った避難所開設訓練等を実施します



今年度は11月29日（日）に実施予定

■ 鴻巣市国土強靱化地域計画を策定

あらゆる大規模自然災害を想定し、市民の皆さんの生命・財産を守り致命的な被害を負わない「強さ」と迅速な復旧・復興ができる「しなやかさ」を持った地域社会を実現するための計画を今年度に策定します

災害時応援協定の締結を進めています

本市では、大規模災害に備え、県、近隣市をはじめとする自治体と7つの相互応援協定を、他の公的機関や民間事業者、団体等と42の支援協定を締結しています。（6月末現在）

締結状況は市ホームページで公開しています。





避難所の設備・機能を強化

- 地震と水害の避難所を分けて考え、水害時の避難所・緊急避難場所を増設します
- 一部の指定避難所に災害用マンホールトイレ、すべての指定避難所に太陽光パネル付き照明灯（非常用コンセント付）を設置します
- 災害時にそのまま飲める液体ミルクと使い捨て哺乳瓶を備蓄します
- 避難所の感染症対策のためマスクと消毒液、非接触型体温計、ワンタッチパーテーション等をすべての指定避難所に配備します



地域防災力の向上

■（仮称）防災備蓄センターを建設【令和3年度】

避難所の備蓄のほかに、首都直下型大地震などの大規模災害に備えて、備蓄物資をより充実させるために市役所敷地内に整備します

■ 自主防災組織を支援

6月末現在、本市の自主防災組織率は63.1%で県平均90.9%と比較すると低い状況です

- 自主防災組織活動補助金の交付期限を廃止し、自主防災組織の運営を支援します
- 自主防災組織が防災活動のマニュアルを作成できるよう、ガイドラインを作成します

■ 消防団に簡易無線機を整備

災害時に災害対策本部と消防団の情報伝達機能を向上させるため、デジタル簡易無線機を導入します



避難時の新型コロナウイルス感染症対策

災害時は命を守るために避難が必要ですが、避難所では密集が予想されるため、感染症対策が必要となります。

■ 分散避難

令和元年東日本台風の際にも、自宅の2階、親戚や友人の家、車で安全な場所へ待避するなど避難所以外へ避難された方が多くいました。このような避難所以外へ避難することは、感染リスクを下げるために有効です。

■ 避難所での感染症対策

避難する際に、マスク、消毒液、体温計等を持参するとともに、感染拡大を避けるため、人との距離を2m確保する、健康チェックや咳エチケットなど、避難者自身による感染症対策も実施しましょう。

影響を受けた方への支援策



市ホームページ

の支援策等は市ホームページをご覧ください。

事業者向けの主な支援

支援策	概要	問い合わせ
市独自 中小企業者等支援給付金 (10万円) ※	2月～6月のうち任意の1か月間の売上が、前年同月比5%以上減少した事業者に支給	商工観光課 (内線3106)
市独自 家賃等支援給付金 (5万円) ※		
市独自 テイクアウト等事業支援補助金 (最大5万円)	テイクアウト及びデリバリー事業に取り組む飲食店に支給	
セーフティネット保証4・5号認定	中小企業者・小規模事業者の資金繰りを支援するための認定書を発行	
危機関連保証認定		
持続化給付金	ひと月の売上が前年同月比で50%以上減少している事業者等に支給	コールセンター (☎0120-115-570)

持続化給付金申請サポート会場を設置

国では、持続化給付金の申請を電子申請を基本としていますが、電子申請ができない方を対象にサポートします。

とき／9月3日(木)～10日(木)

※6日(日)を除く

ところ／中央公民館

その他／事前予約が必要

申込み・問い合わせ／市商工会 (☎541-1008)

市独自の事業者向け給付・補助金の申請期限を8月31日(月)まで延長します

※新規開業者向けに対象を拡大しました。詳細は市ホームページをご覧ください



市内のお店を応援します

支援策	概要	問い合わせ
市独自 このすグルメ応援隊クーポン券	1世帯に1部(200円割引券×6枚)、広報かがやき令和2年6月号と一緒に配布 ※8月31日までにご利用ください	市商工会 (☎541-1008)
市独自 鴻巣市プレミアム付商品券	30%のプレミアム付商品券を発行 ※詳細は広報かがやき8月号等でお知らせします	商工観光課 (内線3101)

相談窓口一覧

新型コロナウイルスに便乗した悪質商法に関する相談	消費生活センター (☎188 ※局番なし)
新型コロナウイルス感染症対策の給付金等に関する消費者トラブルの相談	新型コロナウイルス給付金関連消費者ホットライン (☎0120-213-188)
こころの相談	鴻巣保健センター (☎543-1561) 吹上保健センター (☎548-6252)
暮らしとこころの総合相談会	暮らしとこころの総合相談会事務局 (☎048-782-4675) 鴻巣保健センター (☎543-1561)
SNS心の相談	厚生労働省ホームページ (「SNS心の相談」で検索)
新型コロナウイルスに関連する人権相談	法務省みんなの人権110番 (全国共通人権相談ダイヤル☎0570-003-110)
DV相談プラス	内閣府「DV相談+」専用ダイヤル (☎0120-279-889) ※24時間受付



新型コロナウイルス感染症の

支援策や相談窓口の一部を紹介します。詳細やその他

個人向けの主な支援

市
独自

新生児定額給付金（1人あたり10万円）

対象／4月28日～令和3年4月1日に生まれたお子さん ※保護者が4月27日時点で住民登録があり、引き続き住民登録をしていること

その他／6月29日までに出生等の手続きをしている方へ申請書を送付。6月30日以降の手続きの方は、子育て支援課窓口で申請してください

ひとり親世帯臨時特別給付金

対象／①～③のいずれかに該当する方

- ①6月分児童扶養手当受給者
- ②公的年金等受給者で、6月分児童扶養手当を受給していない
- ③家計が急変し、収入が減少した
※②③の方の収入額は①と同水準

金額／1世帯5万円 ※第2子以降1人につき、さらに3万円

追加給付／①又は②で、家計が急変し、収入が減少した方は、1世帯5万円の追加給付があります

その他／対象と思われる方には、通知文を送付します。児童扶養手当法に定める「養育者」も対象となります

問い合わせ／子育て支援課給付担当（内線2638）

市
独自

のすっ子応援商品券 地域商品券

対象／平成14年4月2日以降に生まれた18歳以下の方 ※令和2年6月1日時点で住民登録をしていること

金額／10,000円分（500円券×20枚）

発送時期／8月中旬

問い合わせ／こども応援課計画担当（内線2623）

市
独自

祝敬老 ことぶき 寿商品券 地域商品券

対象／今年度75歳以上になる方（昭和21年4月1日以前に生まれ）

金額／3,500円分（500円券×7枚）

発送時期／8月下旬

問い合わせ／福祉課高齢者福祉担当（内線2684）

市
独自

市
独自

支援策	概要	問い合わせ
就学援助費受給者への緊急支援給付金	対象児童・生徒1人あたり3万円を支給	学務課（内線3320）
水道基本料金免除	2ヵ月分（4・5月使用分又は5・6月使用分）を免除	水道課（☎577-8131）
緊急小口資金・総合支援資金の特例貸付	休業等で生活資金にお困りの方への特例貸付	鴻巣市社会福祉協議会 （☎597-2100）
住居確保給付金	休業等で家賃が払えずお困りの方へ支給	
市税の徴収猶予の特例制度	納税が困難となった方への徴収猶予措置	収税対策課（内線2267）
市税の減免制度や保険料の猶予・減免制度	一定程度収入が減少した中小事業者等へ令和3年度の固定資産税等を減免	税務課（内線2263）
	世帯主が死亡・重篤な傷病を負った場合や一定程度収入が減少した方等への猶予・減免	国民健康保険税・国民年金保険料・後期高齢者医療保険料＝国保年金課（内線2652・2437・2662） 介護保険料＝介護保険課（内線2673・2675）
国民健康保険・後期高齢者医療保険の傷病手当金	感染または感染が疑われ、仕事を休み、給与等の支払いを受けることができなくなった方へ支給	国保年金課（内線2651・2662）

※窓口での対面をなるべく避けるため、申請時には事前の電話をお願いします



このすの未来を一緒に創ろう！市職員を募集



申込期間 7月15日(水)～8月11日(火)
第一次試験 9月20日(日)
会場 吹上中学校
内容 教養・論文・適性検査 ※一部職種は教養試験免除
問い合わせ/職員課(内線2214・2216)

募集職種等

① 一般事務職 【10名程度】
上級/平成4年4月2日～平成11年4月1日生まれ 中級/平成6年4月2日～平成13年4月1日生まれ 初級/平成8年4月2日～平成15年4月1日生まれ
② 一般事務職(障がい者) 【若干名】
上級・中級・初級いずれも昭和55年4月2日～平成15年4月1日生まれ ・障害者手帳の交付を受けている方 ・活字印刷文による出題に対応できる方
③ 一般事務職(就職氷河期世代) 【若干名】
昭和55年4月2日～昭和60年4月1日生まれ ・雇用環境が厳しい時期に就職活動を行い、希望する就職ができていない方
④ 一般技術職(建築・土木) 【若干名】
上級/平成2年4月2日～平成11年4月1日生まれ 中級/平成4年4月2日～平成13年4月1日生まれ 初級/平成6年4月2日～平成15年4月1日生まれ ・大学、専門学校、高等学校等で建築又は土木系の課程を履修した方
⑤ 土木施工管理技士・一級建築士 【若干名】 ※教養試験免除
土木施工管理技士/昭和60年4月2日以降生まれ ・1級又は2級土木施工管理技士の資格を有する方 一級建築士/昭和55年4月2日以降生まれ ・一級建築士の資格を有する方

【上級＝大卒及び卒業見込み、中級＝短大・専門学校卒及び卒業見込み、初級＝高卒及び卒業見込み】

※日本国籍を有しない方、地方公務員法第16条に該当する方は受験することができません

※最終学歴の区分で申込みしてください ※⑤は令和3年3月末日までに当該資格取得見込みの方を含む

■申込方法/原則「鴻巣市電子申請・届出サービス」からのWeb申込み

■受験案内等/受験案内は、市ホームページからダウンロード又は職員課・両支所・市民活動センターで配布

※申込手続、試験日時等の詳細は受験案内をご覧ください

■採用/最終合格者は採用候補者名簿に登載し、令和3年4月1日以降に採用予定

北足立北部合同採用説明会を開催

鴻巣・桶川・北本市及び埼玉県央広域事務組合が合同で採用説明会を開催します。それぞれのブースで、各団体の特色や仕事内容、職員の募集内容、勤務条件などを人事担当者が直接お話しします。入場無料・予約不要・入退場自由となっていますので、お気軽にお立ち寄りください。

とき/7月31日(金) 13時～17時

ところ/北本市文化センター(北本市本町1-2-1)

会場で
お待ちしております！



「食」×「健康」の提案を募集

外観イメージ

市では、市役所入口にある旧埼玉縣信用金庫鴻巣ローンセンターを改築し「食」と「健康」をテーマとして、カフェをメインとする新たな賑わい創出と交流の拠点となる施設を令和4年2月にオープンする予定です。

そこで、地域ブランド力強化による産業の発展と市の魅力向上を目指し、地場産品を使用した食の提供、新たな鴻巣土産の開発など、運営準備に向けてパートナー事業者を募集します。

申込み／7月20日(月)～8月19日(水)の9時～17時に総合政策課に備えの申請書類（市ホームページにもあります）に必要事項を記入し持参

その他／詳しくは募集要項をご覧ください。事業者選定は9月上旬予定

問い合わせ／総合政策課（内線2238）



市役所第2庁舎跡を活用した複合施設整備研究のためのワークショップメンバーを募集

市では、市役所第2庁舎跡エリアの整備について、幅広い世代の皆さんとの意見交換を通じて、将来を見据えた周辺エリアの最適化を考えるため、市民ワークショップを開催します。

募集期間／7月20日(月)～31日(金)

募集定員／若干名

申込み・問い合わせ／総合政策課・両支所・各公民館等に備えの申込書(市ホームページにもあります)に必要事項を記入し、持参・郵送・メールで総合政策課（〒365-8601中央1-1・メールsogoseisaku@city.kounosu.saitma.jp・内線2237）。定員超えの場合は年齢・性別等を考慮し選考します。選考結果は8月11日(火)までに申込者へお知らせします

令和2年 6月定例会

議長に金子 雄一氏を再選し、副議長に橋本 稔氏、監査委員に田中 克美氏を選出しました。



議長 金子 雄一氏



副議長 橋本 稔氏

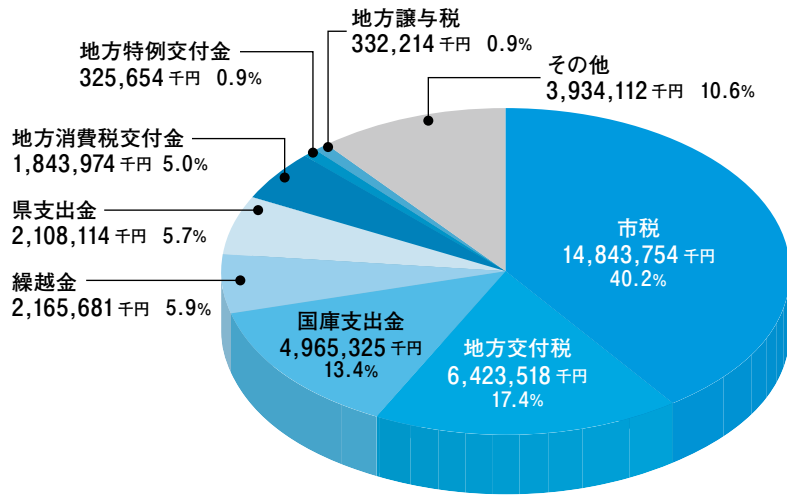


監査委員 田中 克美氏

令和元年度 下半期財政事情

一般会計 歳入

予算現額……40,018,802千円
 収入済額……36,942,346千円
 収入率……92.3%



この財政事情の公表は、市民の皆さんに納めていただいた税金や、国からの地方交付税・国庫補助金などがどのくらい入り、どのように使われているかについて、毎年2回（上半期・下半期）お知らせするものです。

なお、一般会計・特別会計の各数値は、出納整理期間（令和2年4月1日～令和2年5月31日）の収入支出を含んでいませんので、令和元年度決算の数値とは異なります。令和元年度決算については広報かがやき12月号でお知らせします。

問い合わせ／財政課（内線2233・2234）

●市有財産の状況

(単位:千円)

有価証券	588,000
出資による権利	78,555
債権	400,859
基金	10,652,225

●地方債現在高

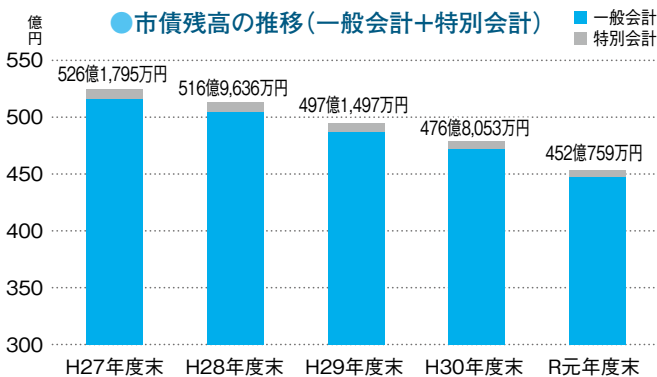
(単位:千円)

一般会計	43,753,363
農業集落排水事業特別会計	440,250
北新宿第二土地区画整理事業特別会計	746,978
広田中央特定土地区画整理事業特別会計	267,000
水道事業会計	1,552,077
下水道事業会計	12,813,495

●特別会計の状況

(単位:千円)

会計名	予算現額	収入済額	収入率(%)	支出済額	執行率(%)
国民健康保険事業	12,393,544	11,719,880	94.6	11,771,586	95.0
農業集落排水事業	309,895	218,710	70.6	154,542	49.9
介護保険	8,522,932	8,306,796	97.5	7,629,558	89.5
北新宿第二土地区画整理事業	691,650	338,704	49.0	402,266	58.2
広田中央特定土地区画整理事業	136,664	59,745	43.7	84,620	61.9
後期高齢者医療	1,395,851	1,373,139	98.4	1,305,903	93.6



【市債とは?】

国や県、金融機関などからの借入金を「市債」といいます。

令和元年度末現在高は、一般会計では437億5,336万円、特別会計では14億5,423万円となっており、年々減少しています。

今後も、公債費支出の平準化などを考慮した計画的な借入により、健全な財政運営を行っていきます。



用語の解説

出資による権利…団体（鴻巣市土地開発公社など）に出資したことにより有することとなった権利
 債権…地方公共団体が相手に対して金銭の支払いを請求する権利（高校大学奨学金貸付金など）
 基金…特定の目的のために財産を維持し、資金の積み立て、又は定額の資金を運用するために設けられる資金又は財産（子ども教育ゆめ基金など）

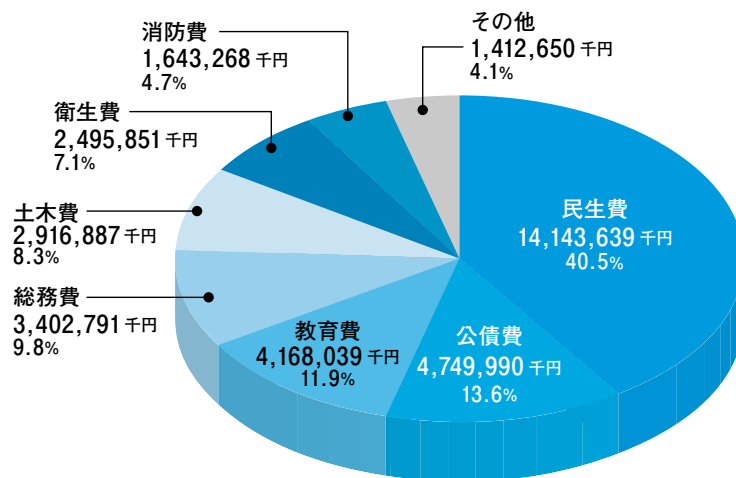


● 市民1人あたりの支出額の換算額
(令和2年3月31日現在の人口118,170人で計算)

民生費	119,689円
子育て支援、高齢者や障がいのある人へのサービスの提供 他	
	
公債費	40,196円
公共施設整備などのために借り入れた市債の返済	
教育費	35,272円
学校、図書館、公民館などの管理運営、文化・スポーツの振興 他	
	
総務費	28,796円
選挙、戸籍、徴税、庁舎管理 他	
土木費	24,684円
道路、河川、公園の整備・管理 他	
衛生費	21,121円
ごみ、し尿の処理、環境対策、健康増進 他	
	
消防費	13,906円
消防・救急活動、災害対策 他	
その他	11,954円
議会運営、農業や商工業の振興 他	

一般会計 歳出

予算現額……40,018,802千円
支出済額……34,933,115千円
執行率……87.3%



● 令和元年度企業会計の状況

水道事業貸借対照表(令和2年3月31日) (単位:千円)

〔資産の部〕		〔負債の部〕	
有形固定資産	27,764,980	固定負債	1,609,087
(減価償却累計額)	△13,746,248	流動負債	497,927
無形固定資産	227	繰延収益	3,194,129
投資その他の資産	200,000	〔資本の部〕	
流動資産	1,628,954	資本金	9,957,096
		剰余金	450,374
		当期推定純利益	139,300
	15,847,913		15,847,913

水道事業損益計算書(平成31年4月1日～令和2年3月31日) (単位:千円)

営業費用	1,996,240	営業収益	1,948,393
営業外費用	37,884	営業外収益	225,031
当期推定純利益	139,300		
	2,173,424		2,173,424

下水道事業貸借対照表(令和2年3月31日) (単位:千円)

〔資産の部〕		〔負債の部〕	
有形固定資産	48,943,389	固定負債	11,886,672
(減価償却累計額)	△13,556,173	流動負債	1,488,961
無形固定資産	1,763,927	繰延収益	22,821,971
投資その他の資産	1,045	(収益化累計額)	△7,051,850
流動資産	1,839,693	〔資本の部〕	
		資本金	9,471,235
		剰余金	275,047
		当期推定純利益	99,845
	38,991,881		38,991,881

下水道事業損益計算書(平成31年4月1日～令和2年3月31日) (単位:千円)

営業費用	1,871,839	営業収益	1,139,599
営業外費用	219,896	営業外収益	1,051,981
当期推定純利益	99,845		
	2,191,580		2,191,580



■ 国民健康保険税納税通知書を7月中旬に送付

第1期の納期限は7月31日(金)です

市では年金天引きの世帯を除き、原則として口座振替による納付をお願いしています。現在、納付書で保険税を納めている方は、便利で納め忘れのない口座振替への切り替えにご協力をお願いします。

■ 均等割額の軽減対象が拡大

所得の合計が基準以下の世帯の均等割額について、表1のとおり軽減対象が拡大しました。なお、世帯に所得税や住民税の申告をしていない方がいる場合は軽減判定がされません。

※収入がなかった場合や家族の扶養親族であった場合でも申告が必要です

《表1》

軽減割合	変更前	変更後
7割	基礎控除額33万円を超えない世帯(変更なし)	
5割	基礎控除額33万円+28万円×(被保険者数+特定同一世帯所属者数)を超えない世帯	基礎控除額33万円+28.5万円×(被保険者数+特定同一世帯所属者数)を超えない世帯
2割	基礎控除額33万円+51万円×(被保険者数+特定同一世帯所属者数)を超えない世帯	基礎控除額33万円+52万円×(被保険者数+特定同一世帯所属者数)を超えない世帯

(注) 特定同一世帯所属者とは、国民健康保険から後期高齢者医療制度へ移行した方で、継続して同一の世帯に属する方です

■ 国民健康保険税の賦課限度額が引き上げ

国民健康保険税は医療保険分、後期高齢者支援金分、介護保険分からなっており、今年度の改正により医療保険分及び介護保険分の賦課限度額が右表のとおり引き上げられました。所得割の税率や均等割額、後期高齢者支援金分の賦課限度額に変更はありません。

賦課限度額	令和元年度(改正前)	令和2年度(改正後)
医療保険分	58万円	63万円
後期高齢者支援分	19万円(変更なし)	
介護保険分	16万円	17万円
合計	93万円	99万円

● 限度額適用認定証及び標準負担額減額認定証

国民健康保険に加入している方が、入院などで医療費が高額になることが見込まれる場合、「限度額適用認定証」を医療機関へ提示すると、医療機関へ支払う一部負担金が自己負担限度額までとなります。また、所得区分が住民税非課税世帯及び低所得者Ⅰ・Ⅱの方は、「標準負担額減額認定証」を医療機関に提示すると、食事代の負担額が減額されます。

交付要件／国民健康保険税に未納がないこと

既に認定証をお持ちの方／有効期限は7月末です。引き続き認定証が必要な方は、7月27日(月)以降に改めて申請が必要です

注意事項／所得区分を判定するため、世帯全員(16歳以上)の所得の把握が必要です。未申告の方は所得の申告をしてください。申告していない方が世帯にいと上位所得世帯と判定します

申込み／国保年金課又は両支所福祉グループ

■ 国民健康保険被保険者証（保険証）を更新

今年度から一斉更新の時期が8月1日に変わります

7月下旬までに、世帯主へ加入者全員の新しい保険証（茶色）を送付しますので、8月以降は新しい保険証を使用してください。

※職場の健康保険等に加入した方は、国民健康保険の資格喪失の手続きをしてください

■ 保険証と高齢受給者証が1枚に

70歳以上75歳未満の国民健康保険被保険者に交付している「高齢受給者証」を、8月1日から保険証と一体化し、保険証兼高齢受給者証として1枚で医療機関を受診できるようになります。

医療費の負担割合／令和2年度の住民税課税所得を基に判定しており、表2のとおりです。

なお、住民税課税所得が145万円以上であっても、表3の①～③に該当する方は申請により、④は申請不要で、表1の住民税課税所得145万円未満の負担割合

となります。申請書類についてはお問い合わせください ※高齢受給者証の該当者が2人以上いる世帯のうち、3割負担者が1人でもいる場合は、それ以外の方も3割負担となります

申込み／国保年金課又は両支所福祉グループ

《表2》

令和2年度 (令和元年中) 住民税課税所得	医療費の 自己負担割合
145万円以上	3割
145万円未満	2割

《表3》

	同一世帯の70歳以上 75歳未満の国保被保険者数	令和元年中の収入額 (④のみ総所得金額等－基礎控除額33万円)	負担割合 変更申請
①	1人	収入383万円未満	必要
②	1人	後期高齢者医療制度へ移行した方を含めた収入合計が520万円未満	必要
③	2人以上	収入合計が520万円未満	必要
④	同一世帯の70歳以上75歳未満の被保険者の総所得金額等から基礎控除額33万円を差し引いた額の合計が210万円以下		不要

● 高額療養費支給制度



国民健康保険に加入している方が、入院などで医療費の一部負担金（自己負担分）の月額が高額になったときは、申請により自己負担限度額を超えた金額が高額療養費として支給されます。※対象者には受診月の約3か月後に申請案内を通知します。

自己負担限度額／年齢が70歳未満の方と70歳以上75歳未満の方とは金額が異なります。また、前年の世帯の所得によっても異なります

その他／所得区分を判定するため、世帯全員（16歳以上）の所得の把握が必要です。未申告の方は所得の申告をしてください

後期高齢者医療制度のお知らせ

問い合わせ／国保年金課後期高齢者医療担当(内線2662・2663)

新しい被保険者証を送付します

一斉更新に伴い、新しい被保険者証を送付しましたので、記載事項を確認してください。

一部負担金(窓口負担)の割合は、令和2年度(令和元年中)の住民税課税所得等を基に判定しています。負担割合の判定基準については【表1】のとおりです。なお、7月中に被保険者証が届かない場合はお問い合わせください。

有効期限の切れた被保険者証について

有効期限の切れた被保険者証は、国保年金課・両支所福祉グループまで返却いただくか、ご自身で断裁するなどの処分をしてください。

保険料率について

2年ごとに保険料率の見直しを行います。令和2年度の保険料率は次のとおりです。なお、年間の賦課限度額は64万円です。

○均等割額=41,700円 ○所得割額=7.96%

保険料の納付について

令和元年中の所得を基に算定した保険料の決定通知書又は納付書を送付します。納付方法は、特別徴収(年金からの天引き)と、普通徴収(納付書又は口座振替による納付)の2種類です。

◎特別徴収(年金天引き)のみの場合

10月より本徴収が開始されます。4月以降に年金天引きがされている方は、8月までが仮徴収となり、今回計算された保険料から仮徴収額を引いた金額が本徴収の金額となります。

【表1】

区分	窓口負担	令和2年度(令和元年中)の住民税課税所得	
現役並み所得者Ⅲ	3割	690万円以上	現役並み所得者であっても、同一世帯内の後期高齢者医療被保険者の収入合計額が下記【表2】の額に満たない場合は、申請により窓口負担が1割になります。
現役並み所得者Ⅱ		380万円以上	
現役並み所得者Ⅰ		145万円以上	
一般	1割	145万円未満	同一世帯の全員が住民税非課税 低所得者Ⅱの該当者で、同一世帯の全員の各所得が0円 (公的年金収入は80万円以下)
低所得者Ⅱ			
低所得者Ⅰ			

【表2】

世帯状況	基準収入額
後期高齢者医療被保険者が1人の世帯	被保険者の収入が383万円未満
後期高齢者医療被保険者が2人以上の世帯	被保険者の収入の合計が520万円未満
被保険者が1人で同じ世帯に70歳~74歳の方がいる世帯	被保険者1人の収入が383万円以上で 被保険者と70歳~74歳の方の収入の合計が520万円未満

◎普通徴収(納付書払い又は口座振替)の場合

7月31日(第1期)からの納付となります。期限内に金融機関等での納付、又は引落し口座への入金をお願いします

その他／令和元年度中に保険料の軽減や変更等により年金天引きが中止された方も、年金天引きが再開される場合があります

口座振替をお勧めします

普通徴収(納付書払い)の方は口座振替が便利です。国民健康保険税を口座振替していた方も、改めて申請が必要です。また、年金天引きの方は、申請により口座振替へ変更することができます。

手続き方法／通帳など口座番号のわかるものと通帳印を持参し、国保年金課・両支所福祉グループ。年金天引き中止の手続きは、金融機関では行えません

窓口での自己負担額の減額認定制度について

窓口負担が1割の方のうち、【表1】の低所得者Ⅰ・Ⅱの方には、申請により医療機関等受診時の自己負担額及び入院時の食事代が減額される「後期高齢者医療限度額適用・標準負担額減額認定証」を交付しています。

また、窓口負担が3割の方のうち、【表1】の現役並み所得者Ⅰ・Ⅱの方には、申請により医療機関等での自己負担額が減額される「後期高齢者医療限度額適用認定書」を交付します。

受診の際は、被保険者証と一緒に提示してください。



新型コロナウイルス感染症により影響を受けた方へ

問い合わせ／国保年金課 保険担当(内線2652) 給付担当(内線2655)
後期高齢者医療担当(内線2662・2663)

国民健康保険及び後期高齢者医療制度では、新型コロナウイルス感染症により影響を受けた被保険者へ、保険税(料)の減免や傷病手当金を支給する制度があります。詳細はお問い合わせいただくか、市ホームページをご覧ください。

保険税(料)の減免

対象／世帯主が死亡又は重篤な傷病を負った世帯。世帯主の事業収入等の減少額が前年の当該事業収入等の額の30%以上となる見込みの世帯
※世帯主の前年の所得が1,000万円超、もしくは減少した事業収入等以外の所得が400万円超である場合を除く

傷病手当金

対象／感染又は感染が疑われ、仕事を休むことを余儀なくされ、勤務先から給与等の全部又は一部の支払いを受けることが出来なくなった方
支給対象期間／労務不能となった日から4日目以降の勤務を予定していた日数

介護保険制度のお知らせ

問い合わせ／介護保険課介護推進担当(内線2673・2675)

「介護保険料額決定通知書」・「介護保険負担割合証」は、7月中に送付します

■ 低所得者の保険料の負担軽減率が変わります

令和元年10月の消費税率10%への引上げを受け、負担が厳しくなる低所得者(住民税非課税世帯)について、昨年から引き続き第1段階から第3段階までの低所得者の保険料負担を軽減します。

	変更前	変更後
第1段階	21,600円(月額4,800円×0.375×12)	17,300円(月額4,800円×0.3×12)
第2段階	30,300円(月額4,800円×0.525×12)	23,100円(月額4,800円×0.4×12)
第3段階	41,800円(月額4,800円×0.725×12)	40,400円(月額4,800円×0.7×12)

■ 介護保険負担限度額の認定

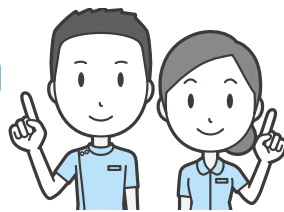
低所得の方が施設を利用する際、食費・居住費が軽減される「負担限度額認定」の制度があります。
※預貯金等が一定額を超える場合や、配偶者が住民税課税の場合(別居を含む)は対象外
【既に認定証をお持ちの方】有効期限は7月末です。令和2年度住民税非課税世帯に属する方には「更新のお知らせ」を送付しましたので、8月1日以降も施設を利用予定の方は、7月中に郵送で更新手続きをしてください。

■ 鴻巣市独自給付 介護保険サービス利用者負担額助成金事業

対象／在宅で介護保険を利用されている65歳以上で、次のすべてに該当する方(生活保護受給者は対象外)
○介護保険料の所得段階が第1～3段階(住民税非課税世帯) ○介護保険料に未納がないこと
内容／居宅(介護予防)サービス、総合事業サービス
助成額／利用者負担の2分の1(高額介護予防サービス費の支給を受けている場合は、支給後の2分の1)
その他／現在受給されている方は申請不要



診のお知らせ



体調の良いときに受診しましょう。受診券を紛失した場合は再発行ができます

のびのびすこやか健診

今後、緊急事態宣言が再発令された場合は、健（検）診を休止します。

各種個別健（検）診

期間／8月1日(出)～令和3年2月27日(出)

実施医療機関／表(17ページ)のとおり

対象／受診日に市内在住で、勤務先等で同様の健（検）診を受ける機会のない方

費用／右表のとおり（生活保護世帯は無料）※一部の方に子宮頸がん・乳がん検診無料クーポン券を郵送

持ち物／受診券（7月下旬に郵送）・健康保険証・受給証（生活保護世帯の方）

その他／年度内に1人1回まで。受診結果は受診者の健康管理を目的に、市及び実施医療機関が保管し、保健事業に活用する場合があります。詳細は、個別通知する案内をご覧ください

問い合わせ／鴻巣保健センター（☎543-1561）

健（検）診名	対象年齢・性別	費用
大腸がん検診	40歳以上の男女	300円
前立腺がん検診	50歳以上の男性	1,000円
子宮がん検診	20歳以上の女性	600円又は1,100円
乳がん検診	40歳以上の女性	1,000円
肝炎ウイルス検診	40歳以上の男女	無料
30代健康診査	30～39歳の男女	1,000円
骨粗しょう症検診	30・35・40・45・50・55・60・65・70歳の女性 ※妊婦を除く	500円
胃ペプシノゲン検診	40・45・50・55・60・65・70・75歳の男女	500円

※対象年齢は令和3年3月31日現在

特定健康診査・健康診査

【共通事項】

期間／8月1日(出)～令和3年2月27日(出)の午前中の診療時間

7月下旬に送付する受診券の有効期間は、10月末日までと記載されていますが、そのまま使用できます

実施医療機関／表(17ページ)のとおり

内容／診察（問診・計測）、血圧測定、尿検査、心電図検査、血液検査、眼底検査（医師の判断で実施）

持ち物／受診券（7月下旬に郵送）・健康保険証

注意事項／次に該当する方は受診できません

●妊娠中や出産後1年以内、病院などに6か月以上継続して入院している

●介護老人福祉施設や介護老人保健施設、障がい者支援施設などに入所・入居している

問い合わせ／国保年金課保健事業担当（内線2654）

■特定健康診査

対象／鴻巣市国民健康保険に加入している40～74歳の方（昭和20年9月1日～昭和56年3月31日生まれ）

費用／無料

その他／受診プレゼントキャンペーンは中止となります

特定保健指導／特定健康診査の結果から該当者を選定し、生活習慣病を予防するために、保健師・管理栄養士などが約3か月にわたってサポートします。該当者には、後日「特定保健指導利用券」を郵送します

■健康診査

対象／後期高齢者医療制度に加入している75歳以上の方（昭和20年8月31日以前生まれ）及び65歳～74歳で一定の障がいがあり認定を受けている方

費用／無料

学校法人北里研究所
北里大学メディカルセンター **「人間ドックのご案内」** 1年に1度は健康チェックをしませんか!!

【料金】
一般基本コース
1日(日帰り) 66,000円
※契約健康保険組合等からの補助がある場合は、コース及び金額が変わります。契約内容についてはお問い合わせ下さい。

【オプション検査】

胃カメラ	3,300円	頭部MRI/MRA	22,000円
胸部CT	11,000円	頸動脈エコー	6,050円
婦人科検診	7,700円	マンモグラフィー	4,950円

※その他にも多数ございます。詳細はお問い合わせ下さい。

【ご予約・お問い合わせ先】 ☎048-593-1227(直通)・☎048-593-1212(代表) 北本市荒井6-100
月～金曜日10:00～16:00、土曜日10:00～12:00(第1・3のみ) ※第2・4土曜日、日曜日・祝日は休診

広告

■医療保険者以外が実施する健康診査 対象／生活保護世帯で40歳以上の方 実施方法／健康診査受診結果票と通知を個別に郵送しますので、実施医療機関で受診してください 問い合わせ／鴻巣保健センター（☎543-1561）



2020.7

16



令和2年度 健(検)

こ と し も う け て 安 心

【令和2年度健康診査等実施医療機関(50音順)】

表の説明／①特定健診・健康診査 ②大腸がん ③前立腺がん ④子宮がん ⑤乳がん ⑥肝炎検査 ⑦30代健康診査 ⑧骨粗しょう症 ⑨胃ペプシノゲン

医療機関名	電話番号	①	②	③	④	⑤	⑥	⑦	⑧	⑨
相原 医 院	569-1951	○	○	○			○	○		○
あおばクリニック	580-5670	○	○	○			○	○		○
赤見台整形外科・内科クリニック	595-1100	●	○	●			●	●	●	●
おおさきクリニック	580-7720	●	○	○			○	○	○	○
大塚 医 院	541-0932	○	○	○			○	○	○	○
北鴻巣クリニック	596-1423	●	○	○			○	○		○
河野小児科医院	541-0146	●	●	●			●	●		
こうのす共生病院	541-1131	○	○	○			○	○	○	○
鴻巣外科胃腸科	543-7770	○	○	○			○	○	○	○
鴻巣第一クリニック	542-5566	●	●	●			●	●		●
鴻北クリニック	595-3733	○	○	○			○	○	○	○
こうほく腎・泌尿器科クリニック	577-8770			○						
小室クリニック	541-0020	●	●	●			●	●	●	●
埼玉脳神経外科病院	541-2800	○	○	○			○	○	○	○
斎藤外科胃腸科医院	541-4345	●	○	○			○	○	○	○
佐野 医 院	541-2888	○	○	○			○	○	○	○
サンビレッジクリニック鴻巣	540-0088	●	○	○			○	○	○	○
昭和クリニック	548-0025	●	○	○			○	○		○
高橋胃腸科医院	542-5018	●	●	●			●	●	●	●
たけうちクリニック	594-7701	○	○	○			○	○	○	○

医療機関名	電話番号	①	②	③	④	⑤	⑥	⑦	⑧	⑨
田嶋 医 院	548-6230	●	○	○			○	○	○	○
坪山整形外科	548-0052	●	○	○			○	○	○	○
中村 医 院	541-1331	○	○	○			○	○	○	○
仁科整形外科	543-7099	○	○	○			○	○	○	○
はやした産婦人科医院	541-8000	●	●	●	●	●	●	●	●	●
平野産婦人科医院	548-4422		○		○		○		○	
吹上共立診療所	548-3865	●	○	●			●	●		●
吹上整形外科医院	548-5211	○	○	○			○	○	○	○
ふたむら内科クリニック	540-6635	○	○	○			○	○	○	○
プライムクリニック	543-8888	○	○	○			○	○	○	○
ヘリオス会病院	569-3117	●	●	●			●	●	●	●
ヘリオスクリニック	540-7320	●	●	●			●	●		●
星野 医 院	542-8911	○	○	○			○	○	○	○
宮坂 医 院	569-0100	○	○	○			○	○	○	○
村越外科胃腸科肛門科	548-0048	●	●	●			●	●	●	●
山口内科クリニック	541-0215	○	○	○			○	○	○	○
山田ハートクリニック	540-4180	○	○	○			○	○		○
湯本フラー通りクリニック	595-1711	●	○	○						○
わたまクリニック	541-5756	○	○	○			○	○	○	○

●=要予約 ○=予約不要 ※変更になる場合あり

日焼けやストレスは、体を酸化させます。体内の抗酸化作用よりも酸化が強くと、体内バランスが乱れた状態が続くと、老化の進行が早く、皮膚のしみやしわの目立ちの原因と言われています。

飲む日焼け止めの多くは、ポリフェノールやカロテノイドなどの抗酸化物質を含む原料が使用されています。外での仕事やレジャーをする方又はストレスを強く感じる方の紫外線ダメージや老化症状の予防、体内バランスの美容ケアに役立つ可能性がります。

鴻巣市医師会



A 紫外線防止対策のサプリメントをドラッグストアなどで見かけることがあると思います。

Q 紫外線にサプリメントは効きますか

飲む日焼け止めが、本当に日焼けを防ぐことができるかという点、現時点では「できない」又は「可能性がある」といったところです。

原料であるニュートロックスサンやフェーンプロックの効果明らかに立証する論文はありません。米国皮膚科学会によると、飲む日焼け止めが紫外線から肌を保護するレベルは、SPF30の日焼け止めと比べるとかなり低いことを示唆しています。

紫外線を防ぐためには、サングラスや日傘、長袖などで日に当たらないように肌を保護し、少なくともSPF30の日焼け止めを塗ることが、最も信頼できる日焼け防止の方法とされています。

鴻巣典礼センター (自社式場)

県央みずほ斎場 (公営式場)



新型コロナウイルス感染予防対策実施中

安心の 地元業者 エビスヤ葬儀社

地元鴻巣で80年の実績と経験

葬儀のコースは15万円コース～ 5つのコースから選べます

JAほくさい指定業者 鴻巣市商工会指定業者

0120-42-5225 24時間 365日対応

鴻巣市人形 1-5-15

エビスヤ葬儀社 検索



(仮称)このす乗合タクシーのWeb予約を開始

問い合わせ／自治振興課防犯・交通担当(内線3117)



4月1日から実証運行中の(仮称)このす乗合タクシーは、これまでの電話予約に加え、新たにWeb予約ができるようになりました。Web予約にはIDとパスワードが必要となりますので、利用登録申請後に予約センターへ電話してください。利用方法など、詳細は市ホームページをご覧ください。

- 予約センター (☎598-6402)
- 利用の電話予約受付
 - ID・パスワードの発行

予約受付時間

電話予約	Web予約
8時30分～17時30分	8時30分～23時



Web予約サイト

※利用希望日の1週間前から1時間前まで予約できます
キャンセルする場合は、予約センターに電話してください



新型コロナウイルス感染症の対策も実施中

交通事故被害者の 家族へ援護金を給付

対象／平成31年4月1日以降、交通遺児（保護者の一方又は双方が、交通事故により死亡又は重い障害を負った方）等となった県内在住の18歳以下の方

給付額／子ども1人につき10万円（1回のみ）

給付時期／11月又は令和3年5月

提出期限／11月給付分＝8月31日(月)、令和3年5月分＝令和3年2月26日(金)

申込み／自治振興課、学校支援課、各小・中学校に備えの申込書に必要事項を記入し、持参又は郵送でみずほ信託銀行浦和支店（〒330-0063さいたま市浦和区高砂2-6-18）

問い合わせ／県防犯・交通安全課（☎048-830-2958）

鴻巣市合併15周年記念

プレミアム付商品券の利用 期間等が変更となります

問い合わせ／商工観光課(内線3101)

新型コロナウイルスの感染拡大の影響により広報かがやき4月号10ページに掲載した内容から次のとおり変更します。

対象／市内在住・在勤の方

利用期間／12月1日(火)～令和3年5月31日(月)

販売金額／1冊 5,000円（額面6,500円）

発行冊数／40,000冊

購入限度額／20,000円（1人4冊まで購入可）

販売方法／予約抽選方式

※詳細は広報8月号等でお知らせします

JA葬祭むさしのホール鴻巣 事前相談会 開催中

組合員の皆様へ
参加無料



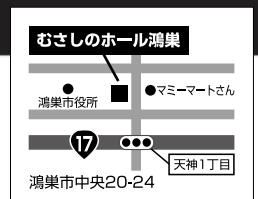
ご葬儀の事でお悩みでしたら
お聞かせください。

日時 令和2年6・7・8月の毎週土曜日9:00～17:00

- 特典**
- ①葬儀代金 30,000円割引と優待券プレゼント
 - ②エンディングノートプレゼント
 - ③緑の中のファミリーランド
むさしの村 入園券プレゼント(5名様)



※ご案内がスムーズにできますので、事前にご予約をいただくと助かります。
※外出自粛の方には、お電話でのご相談または、ご自宅などにお伺いさせていただきます。
(社名の入っていない車で伺います。)



安心実績！地域トップクラス
JA葬祭むさしの村
葬祭専用ダイヤル
☎0120-482-177
24時間365日対応

食中毒に注意

生や加熱不十分の肉によるカンピロバクターや腸管出血性大腸菌O157などの菌による食中毒が毎年発生しています。次の点に注意して、しっかりと予防しましょう。

<食中毒予防の3原則>

食中毒菌を

つけない

食材や手はもちろん、まな板や包丁もこまめに洗いましょう

増やさない

調理したらすぐに食べましょう

やっつける

食品は中心部まで十分加熱しましょう

お肉の注意点

- ・焼く直前まで低温に保つ
- ・中までしっかり焼く
- ・トングやお箸は使い分ける

野菜の注意点

- ・冷蔵庫で保管する
- ・食べる前に水でよく洗う



問い合わせ／鴻巣保健所生活衛生・薬事担当（☎541-0249）

蚊に刺されて起こる感染症に注意

蚊の発生が増加する季節です。ウイルスなどの病原体に感染した人や動物の血を吸った蚊に刺されることで、さまざまな感染症にかかる恐れがあります。私たち一人ひとりが対策をすることが大切です。

対策1 できるだけ肌を露出せず、虫よけ剤を使用するなどの対策をしましょう



対策2 植木鉢の受け皿や空き缶に溜まった雨水など、小さな水たまりから蚊が発生しますので、住まいの周りの水たまりを無くすよう心がけましょう

※蚊の活動は概ね10月下旬に終息しますので、その頃までを目安に対策をしましょう

問い合わせ／蚊媒体の感染症に関すること＝県保健医療政策課（☎048-830-3557）、蚊の防除に関すること＝県生活衛生課（☎048-830-3606）

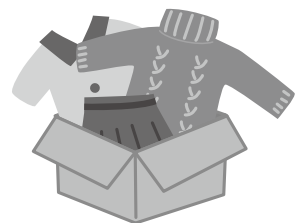
「布類・衣類」の家庭内保管にご協力を！

問い合わせ／環境課廃棄物・リサイクル担当（内線3128）

各家庭から排出される中古の布類・衣類の大半は国外で再利用されていますが新型コロナウイルス感染症の影響で各国の物流が停滞し、国内外で多くの中古の布類・衣類が一時的に滞留しています。

衣替えのシーズンを迎え、衣類の整理をされる家庭も多いと思いますが、当面の間、布類・衣類については不急の排出を控えてください。

本市では布類・衣類の収集を今後も継続して行いますが、皆さんの家庭内保管にご協力をお願いします。



<p>草津温泉・源泉かけ流しの宿</p> <p>★保養契約施設 ★送迎バスプラン有り</p> <p>http://www.kusatsu-gpp.com/</p> <p>群馬県吾妻郡草津町</p> <p>草津グリーンパークパレス ☎0279-88-3960</p>	<p>応徳温泉・古民家・田舎裏の宿</p> <p>★送迎バスプラン有り</p> <p>http://www.hanamame-kuni.com/</p> <p>群馬県吾妻郡中之条町</p> <p>お宿 花まめ ☎0279-95-3650</p>	<p>緑豊かな憩いの宿</p> <p>★八丁湖展望風呂 ★保養契約施設 ★送迎バスプラン有り</p> <p>http://www.friend-yoshimi.co.jp/</p> <p>埼玉県吉見町</p> <p>フレンドシップ・ハイツよしみ ☎0493-54-2030</p>	<p>天空の湖に映る満天の星</p> <p>★5月下旬～11月 ★バンガロー ★テント ★デイキャシブ有</p> <p>手ぶらでキャンプ!</p> <p>https://nozorikocamp.com/</p> <p>群馬県吾妻郡中之条町</p> <p>野反湖キャンプ場 ☎0279-82-1180</p>
--	--	---	--

※カナイ フレンドシップ・ハイツよしみ 吉見町大字黒岩602

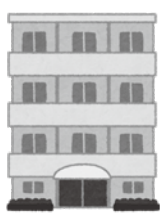
広告





マンション管理無料相談会

時 8月19日(水) 13時~16時
所 市役所本庁舎201会議室
対 マンション管理組合役員、マンション居住者等
内 大規模修繕の進め方が分からない、騒音やペットの問題で悩んでいる等、気軽ににご相談ください
他 予約優先。当日会場での受付(15時まで)も可
申・問 8月18日(火)までに電話又はFAXで埼玉県マンション管理士会(☎048・711・9925・FAX048・711・9952)



認知症サポーター養成講座

時 8月25日(火) 10時~11時30分
所 川里苑
対 市内在住で高齢者の介護をしている方等
定 10人程度(先着順)
内 認知症について学ぶ入門編
費 無料
申・問 7月22日(水)以降に電話で鴻巣地域包括支援センター川里苑(☎5699・22650)

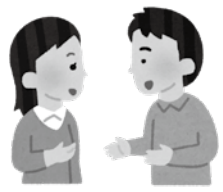
オレンジカフェ

時・所
 9月3日(木) 〓あだし公民館
 9月8日(火) 〓総合福祉センター
 9月18日(金) 〓コミュニケーションふれあいセンター
 ※時間はいずれも10時~12時

対 市内在住の認知症の方や家族等
内 交流や情報交換等
費 50円
申 不要
問 市認知症地域支援推進員(地域包括支援センター)のとり内・☎596・2283

若年性認知症本人のつづい

時 9月10日(木) 10時~12時
所 吹上生涯学習センター
内 若年性認知症と診断を受けた後も、地域の中で生き活きと暮らす仲間との交流機会を支援します。不安・悩み・暮らしの工夫などを一緒に話してみませんか
費 無料
申・問 市認知症地域支援推進員(地域包括支援センター)のとり内・☎5996・2283



死亡叙勲

故 ^{あおき}青木 ^{やすすけ}保介さん
 (関新田)



【勲章の種類】 旭日単光章
 【功 勞 名】 地方自治功勞
 【主 要 経 歴】 元鴻巣市議会議員

コンビニ交付システムの休止

7月23日(祝・木)~26日(日)は、国のシステムメンテナンスにより、コンビニエンスストアでの証明書の取得が終日できません。ご不便をおかけしますが、ご理解・ご協力をお願いします。
 問い合わせ/市民課住民担当 (内線2433)

令和元年度の優良工事で2業者と9人を表彰

6月30日、市が発注した工事を優秀な成績で完成させた皆さんを表彰しました。

【優良工事業者表彰】
 梶山工業(株)、柏木建設(株)鴻巣支店
 【優良工事現場代理人表彰】
 海老沼誠さん、鹿谷和洋さん、鯨井一史さん、志村祐介さん、土屋真さん、中島茂さん、河野力哉さん、原誠一さん、岡部拓弥さん
 ※順不同。対象工事等の詳細は市ホームページをご覧ください
 問い合わせ/契約検査課 (内線3444)



きららテラス お盆花束販売会

《日程》8月12日(水) 10:00~14:00 《場所》きららテラス内 鴻巣会館

墓地向花束 400円~
 仏壇用花束 1,000円~
 切り花各種 100円~

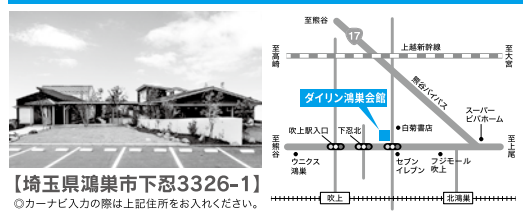
お花ご購入の方に
 キープフラワー
 プレゼント! **

友引事前相談会開催
 7/18(土)・23(木)・29(水)・8/4(火)・10(月)

10:00~15:00まで
 ご来場特典
 青松の会入会金5,000円が...無料!
 月々の掛け金・年会費等が...一切不要!
 ※ご入会で、葬儀や法事用品割引などあります。

なお、新型コロナウイルス感染拡大ともない、外出自粛のかたには、お電話でご相談。また、ご自宅にお伺いさせていただきます。(社名の入っていない車で伺います)

ダイリン鴻巣会館 相談ルーム



【埼玉県鴻巣市下忍3326-1】
 ◎カーナビ入力の際は上記住所をお入れください。

ダイリン ☎0120-56-3006
 24時間受付 https://dairininc.co.jp/

広告



自衛官を募集

職種等 ①航空学生 ②一般曹候補生 ③自衛官候補生
第1次試験 ①9月22日(祝・火) ※2・3次試験有り ②9月18日(金)～20日(日) ※2次試験有り
 ③受付時に案内
応募資格 日本国籍を有し、次の区分に該当する方(年齢は令和3年4月1日現在) ①18歳～21歳(見込み含む)の21歳未満 ②18歳～33歳未満
受付期限 ①9月10日(木・必着) ②9月10日(木・必着) ③随時
他 詳細は自衛隊埼玉地方協力本部ホームページを(ご覧ください)
問 自衛隊さいたま地域事務所(☎048・651・2420)

消防職員を募集

募集内容
職種等 消防職6人程度
第1次試験 9月20日(日)
応募資格 日本国籍を有し、次の区分に該当する方
 ●上級(大学卒程度) 平成7年4月2日～平成11年4月1日生まれ
 ●中級(短大卒程度) 平成9年4月2日～平成13年4月1日生まれ
 ●初級(高校卒程度) 平成11年4月2日～平成15年4月1日生まれ
他 受験案内・申込書は埼玉県広域消防本部消防総務課又は鴻巣消防署等(公式ホームページ)にもありますので配布
申 8月11日(火)までに本人が直接、埼玉県広域消防本部消防総務課

採用説明会

時 7月25日(土) 9時30分～12時
所 埼玉県中央消防本部
内 採用試験の概要説明、消防車両・施設・訓練等の見学
申 7月21日(火)までに電話又はメールで埼玉県中央消防本部消防総務課 ※氏名・住所・年齢をお知らせください
共通事項
問 埼玉県中央消防本部消防総務課(☎597・2002・メール ssumukaka@ken.or.jp)

応急手当講習(普通救命講習Ⅰ)

時 8月15日(土) 9時～12時
所 埼玉県中央消防本部
対 鴻巣・桶川・北本市に在住又は在勤で中学生以上の方(再受講可)
定 15人(先着順)
内 AEDを用いた心肺蘇生法(成人)及び大出血時の止血方法等
費 無料
持 筆記用具
他 WEB講習もあります(スマートフォン等の画面提示で最初の1時間免除)
申・問 8月8日(土)までに直接又は電話で鴻巣西分署(☎544・0119)

花火を楽しむための注意

花火遊びをするときは、次の点に注意しましょう。
 ○燃えやすいものの近くでは遊ばない

○風の強い日はやめる
 ○必ず水を用意する
 ○ライターなど火気の使用は大人が行う
 ※公共ルール・マナーを守りましょう
問 埼玉県中央消防本部予防課(☎597・2004)

すこやか運動教室オープニングイベント

時 7月31日(金) 10時～11時30分(受付9時30分)
所 北新宿生涯学習センター
対 主治医からの運動制限がない方
定 50人(先着順)
講師 西城 真人さん(公財) 体力づくり指導協会等
費 無料
他 参加者全員に健康オリジナルタオルをプレゼント
持 運動のできる服装・飲み物・タオル
申 当日
問 スポーツ課すこやか運動応援担当(内線3382・3383)

所会議室棟1001会議室 ※時間はいずれも9時～12時
定 各15人程度(先着順)
他 すこやか運動教室と併せて実施する実技指導の受講が必要です。日程等はお問い合わせください
申・問 7月22日(水)～8月12日(水)にスポーツ課すこやか運動応援担当(内線3382・3383)

市ウォーキングクラブ 童謡のふる里おとねを訪ねる

時 9月6日(日) 鴻巣駅改札前7時20分集合、栗橋駅15時30分頃解散
所 野菊公園・おとね童謡のふるさと室・カスリーン公園・静御前終焉の地等
費 3000円(保険料等・当日集合)
持 雨具・飲み物・昼食等
申 不要
問 長島さん(☎542・1716)

彩の国実業団駅伝ボランティアを募集

時 11月3日(祝・火)
定 50人
内 コース交通規制区間の立哨
他 スタッフジャンパー等を支給。
申 10月中旬に役員説明会を実施
申 7月27日(月)までにスポーツ課・吹上支所地域グループに備えの申込書に必要事項を記入し同所
問 スポーツ課市民スポーツ担当(内線3382)

◆会計・税務に関する相談
 ◆確定申告書の作成
 ◆相続税に関する相談・申告
 ◆税務調査の立会
 税金や経理のことのご相談は…
小林保広税理士事務所
 税理士 小林 保広(関東信越税理士会会員)
 AFP(日本FP協会認定)
 2級ファイナンシャル・プランニング技能士
 〒365-0075 埼玉県鴻巣市宮地4-12-5
☎048-507-7676 受付時間 平日9:00～17:00
 E-mail: kobayasu0924@gmail.com
 http://account-office5884.jimdo.com/ 税理士小林保広 検索

年中無休 安心の24時間対応
 家族葬は **セレモ** へお任せください ☎0120-16-5940
セレモホール鴻巣
 鴻巣市本町2-1-11
 Tel: 048-544-0088
 霊安室完備・宿泊可能
 鴻巣駅徒歩5分
第6回 手づくり市場 セレマルシェ
 年に1度、手づくり雑貨マルシェ
 セレマルシェは延期になりました。
 2020年 秋頃開催予定!
 必要なものが全部入った安心の定額プラン《家族葬・一般葬・1日葬・火葬式対応》LINE: 友達募集! ID:@zue67493j

まちかど
伝言板

鴻巣おもちゃの病院
おもちゃを無料で修理

時・所 ○7月19日・8月16日・9月20日(日)13時~15時 鴻巣児童センター、8月28日・9月25日(金)10時~12時 箕田児童センター ○7月25日・8月22日・9月26日(土)10時~12時 吹上児童センター
対 幼児・児童のおもちゃ
費 無料 ※部品実費
問 谷中さん (☎548-7318)

埼玉県行政書士会鴻巣支部
行政書士相続等無料相談会

時 8月22日(土)13時~16時
所 北本市文化センター
内 相続・遺言・贈与など、各種許可申請
申 不要
問 大竹さん (☎577-5183)

公民館・児童センター
催しと講座

新型コロナウイルス感染症拡大防止のため年内の公民館まつりは中止となります



中央公民館
鴻巣勤労青少年ホーム
〔所在地〕 本町3-12-18
〔電話〕 542-8403
〔FAX〕 543-8002

パッチワーク講座

時 9月8日・15日・29日・10月13日(火)9時30分~12時(全4回)
対 市内在住・在勤の方
定 8人
内 秋に似合うトートバッグを作る
費 4,000円(材料費等)
申 8月4日(火)の9時30分に参加費を添えて窓口へ。9時30分に定員超えの場合は抽選

テーブルを飾るクラフト
小物

時 9月16・23日(水)9時30分~12時(全2回)
対 市内在住・在勤の方
定 8人
費 700円(材料費等)
申 8月19日(水)の9時30分に参加費を添えて窓口へ。9時30分に定員超えの場合は抽選



鴻巣児童センター
〔所在地〕 本町3-12-24
〔電話・FAX〕 541-0442

夏の天文教室

時 8月22日(土)19時~21時(受付18時30分)
定 50人(先着順に、少人数グループに分けて開催)
内 太陽系最大の惑星「木星」と環が美しい「土星」を観察
費 無料
申 小学生以下は保護者同伴
他 当日



吹上生涯学習センター
児童センター

〔所在地〕 吹上富士見1-11-1
〔電話〕 548-4726
〔FAX〕 549-2480

紙芝居

時 8月13日(木)15時30分~16時
定 6組(先着順)
内 紙芝居を通してふれあい、楽しさを共有しましょう
費 無料
申 当日

このす動画コンテスト作品募集期間を
11月30日(月)まで延長

問い合わせ/総合政策課(内線2237)・
このす動画コンテスト事務局
(株)フラワーコミュニティ放送内・
☎543-7767



詳細はこちらから

7月15日~24日、夏の交通事故防止運動を実施
人も車も自転車も 安心・安全 埼玉県

鴻巣市の重点目標は、「子供と高齢者の交通事故防止」「自転車の安全利用の推進」「交差点(付近)の交通事故防止(安全確認の徹底)」です。「事故を起こさない」だけでなく「事故に遭わない」ために、一人ひとりが気をつけましょう。

問い合わせ/自治振興課防犯・交通担当(内線3116)

やね・かべ 雨どい 専門工事店
雨漏りで困っている方。
板金工事専門店で
お任せください!
住宅 物置 倉庫 工場 ガレージなどの
リフォーム改修お任せください。
TEL048-541-1090
鴻巣市天神4-5-67
武井板金 検索

まずはお気軽にお電話ください
◎交通事故 ◎相続 ◎離婚 ◎借金など
受付時間 平日10時~17時 ☎048-775-3557
藤木・根岸総合法律事務所
埼玉弁護士会所属
弁護士 藤木孝男・根岸 遼
上尾市上町2-1-34 GPビル5階
上尾駅徒歩7分/駐車場完備
弁護士根岸遼は、このす法律事務所から上記事務所に移籍しました。今後もお困りの際にはご遠慮なくお声がけ下さい。

ご相談・お見積無料
便利屋トータルサービス鴻巣店
●剪定・伐採・抜根 ●不用品回収・各種解体
●住まいの修理 ●ハウスクリーニング
●アミド・障子・襖 ●引越、荷物運び
●室内外の簡易作業 ●家具移動・組立
まずはお気軽にお電話ください。(7:00~22:00)
TEL 048 (538) 7874
TEL 080 (5058) 2635
鴻巣市原馬室422-6(担当 くぼた)



子育てサロン

サロン	とき	児童センター
おひさま広場	7月28日(火) 10時30分～12時	吹上 ☎548-4726
pooh	8月6日(木) 10時～11時	あたご ☎543-2665
ほっとたいむ	8月7・21日(金) 10時～12時	田間宮 ☎596-0137
のびのび広場	8月20日(木) 10時30分～12時	北新宿 ☎501-6022

内容/手遊び・読み聞かせ・リトミック等
費用/無料 申込み/当日 問い合わせ/各児童センター

川里 生涯学習センター 児童センター

【所在地】 広田3141-11
【電話】 501-71122
【FAX】 569-11184

はじめての手話講座

時 9月5日～10月10日の毎週土曜
日、9時30分～11時30分(全6回)

対 市内在住・在勤・在学の方
15人

費 無料

申 8月1日(土)の10時に窓口へ。
10時に定員超えの場合は抽選

ご厚意ありがとうございます

～新型コロナウイルス関係～
☐コカ・コーラボトラーズジャパン(株)、(株)きんとうん、(株)ENEOSウイング

マスク 7,800枚
☐(株)きんとうん、(株)メディカル・コア
消毒液等 80ml×4,000本
100ml×160本
500ml×30本

人権教育推進事業講座の開催期間・申込日等を変更

広報かがやき4月号でお知らせした人権教育推進事業講座の開始を9月に変更し、内容や申込日等を次のとおりとします。

申込日/○鴻巣集会所(書道・トールペイント・はがき絵・水墨画・リズム&ストレッチ教室) = 8月2日(日) 9時30分～10時15分
○吹上ふれあいセンター(はがき絵・声のトレーニング・民謡・華道・初めてのパッチワークキルト教室) = 8月3日(月) 9時30分～9時45分
○川里ふれあいセンター(女性教養講座、高齢者学級) = 8月2日(日) 11時30分～12時

※詳細は市ホームページをご覧ください
問い合わせ/生涯学習課(内線3342)

市民サービスコーナーは
土曜日休所となります

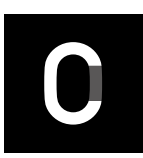
「土曜開庁業務の見直し」により、土曜日の証明書即日発行業務を実施しないことから、市民サービスコーナーは、土曜日は休所となります。

問い合わせ/市民サービスコーナー(☎541-4087)

市民センター休館のお知らせ

昭和61年の開館から34年が経過し、屋根・外壁の劣化による雨漏りなどが確認されたため改修工事を行います。期間中は全面休館となり、ご不便をおかけしますが、ご理解・ご協力をお願いします。

期間(予定)/10月1日(木)～令和3年1月31日(日)
問い合わせ/市民センター(☎596-6677)



伝える・伝わる支援の専門集団

株式会社アサヒコミュニケーションズ [アサヒ] 検索
埼玉県鴻巣市本町4-3-23 Tel.048-541-5152 www.asahi-com.net

ゴミの処分 困ったら?
何もしなくて
大丈夫

スタッフが全部片づけます
遺品整理・生前整理・不用品回収

お電話ください
0120-961-919

「鴻巣市・吉見町・行田市」市役所許可業者
リサイクルイズミ鴻巣市 検索 株式会社イズミ
https://gyoda-recycle.com/ 行田市鴻玉4173-2

二チエー塗装

外壁塗装 ベテラン職人に直接
各種リフォーム お任せください!

外壁+木部 62万円(税別) 外壁+木部+屋根 78万円(税別)

建坪30坪まで(足場・汚れカビ取り洗浄など一切の金額含む)
●良心価格 ●丁寧施工 ●見積無料 ●相見積大歓迎

建設埼玉組合加入 埼玉県知事許可(般-27)第56065号
0120-137-156
〒363-0025 桶川市下日出谷943-228 二チエー塗装 検索

一人ひとりがSDGsと向き合おう！

問い合わせ／総合政策課(内線2237)

SUSTAINABLE DEVELOPMENT GOALS



SDGs(持続可能な開発目標)とは？

SDGs(Sustainable Development Goals)は、2015年9月の国連サミットにおいて採択された、2016年から2030年までの全世界共通の目標です。持続可能な世界を実現するため、先進国と開発途上国が共に取り組むべき17の目標が掲げられています。

鴻巣市とSDGs

市では、令和元年6月に『鴻巣市SDGs推進方針』を策定しました。本方針は、第6次鴻巣市総合振興計画に定めた各施策の推進を通じ、SDGsに取り組むこととしています。

また、SDGsを市民や民間企業の皆さんにも理解していただくために、今後はセミナー等を実施するなどの普及啓発活動にも力を入れて取り組みます。

SDGs達成のために皆さんができること

使わない部屋の**電気**は消そう！
パソコンも使わないときは電源を切ろう！



歯磨きをしているとき、食器を洗っているときなど**水**を出しっぱなしにするのはやめよう！



エコバッグを持って、地元で買い物しよう！
エコに取り組みながら、地域の**雇用**を守ろう！



女性の権利や**気候変動**について、SNSで面白い投稿を見つけたら友達にシェアしよう！



紙やプラスチック、ガラス、アルミを**リサイクル**しよう！限りある資源を有効に使おう！



『やっていること』
『ちょっとした意識でこれからできること』

皆さんの行動がSDGs達成に繋がります！





「Cheer up! 花火プロジェクト」

6月1日の20時、全国の花火業者による同日同時刻一斉打ち上げ「全国一斉悪疫退散祈願『Cheer up! 花火』」が行われ、本市では糠田運動場に色鮮やかな花火が上がりました。

新型コロナウイルスの感染拡大を受け、世界中の人たちに希望と元気を届けることを目的に、全国約200か所で行われ、混雑を避けるため打ち上げ場所は非公開とされました。

本市の様子はYouTube「鴻巣市チャンネル」(右記QRコード)で配信しています。



本市出身の“きゅっきゅちゃん” 安来節演芸館の支配人に



大好きな鴻巣の皆さん！
安来節演芸館では、私がこの
正装でおもてなしいたします。
海や山の幸に恵まれた安来市
にぜひ来てくださいね。

かすりの上着に豆絞りの手ぬぐい、一文銭の鼻当てが正装で、愛称はどじょうの鳴き声からとった“きゅっきゅちゃん”。

本市出身で、現在、安来節の殿堂、安来節演芸館（島根県安来市）でマスコットガールとして活躍する増田明美さん（38）が、3代目支配人に就任しました。

ミュージカル専門学校を卒業後、役者として活動中の14年前、同館の開館に伴い、出演したことをきっかけに移住。

全国の地域PRイベント等へ出演しているほか、YouTubeで配信した「どじょうすくい体操・パラパラ」が話題になるなど、一躍注目される存在に。今後、より一層の活躍が期待されます。

先生から休校中の子どもたちへ 「のすっ子ラジオレター」

3月2日～5月31日、小学校の先生から休校中の子どもたちへ、フラワーラジオを通してメッセージを届ける「のすっ子ラジオレター」が放送されました。

収録は電話等で行われ、先生からクイズの出題や温かいメッセージが送られました。また、3月に離任した先生と子どもたちの間でメッセージを交換する学校もあり、長期に渡る休校期間に、心温まる交流が行われました。



あなたに夢を。街に元気を。 「宝くじ」



(一財)自治総合センターでは、宝くじの社会貢献広報事業として、宝くじの受託事業収入を財源としたコミュニティ助成事業を実施しています。

この度、上会下自治会では、宝くじの助成を受けて、祭事用の神輿等を整備しました。



梨の美味しい季節になりました

本市の特産品「梨」の出荷が始まっています。梨の生産が盛んな常光地区は、70年以上の歴史があり、「幸水」「彩玉」「あきづき」「新高」などの品種を栽培しています。

収穫は10月頃まで行われ、栽培方法や品種によって出荷時期が異なります。暑い日のデザートやおやつ、贈り物などに、これからが旬の甘くシャキッとした歯ごたえの「梨」を選んでみてはいかがでしょうか。



土曜開庁業務の見直し

問い合わせ／総合政策課(内線2236)

4月18日から休止している土曜開庁業務について、新型コロナウイルス感染症拡大防止のため、今後も継続して3密を避ける等の対策が必要であることから、通年の土曜開庁業務は実施しないこととします。

ただし、年度末の繁忙期等には、臨時窓口を設置する予定です。開設日時は、随時広報かがやきや市ホームページ等でお知らせします。

平日に市役所に行けない人はどうすればいいの？



ご利用ください！

自宅で簡単！
電子・郵送申請



電子申請



郵送申請

来庁しなくてもできる申請内容一覧を市ホームページに掲載しています。

コンビニの複合機で各種証明書の取得
(マイナンバーカードが必要)

マイナンバーカードの交付・更新手続きは土曜日でも
(市民課にて予約制・下記参照)

- 市民サービスコーナー
- 市民センター
- 田間宮生涯学習センター
- あたご公民館

左記の施設で行っていた証明書の即日発行業務についても、土曜日の午前中は実施せず、平日のみとなります

推進します！マイナンバーカードの取得

マイナンバーカードをお持ちでない方のために、市役所・吹上支所でマイナンバーカードの申請補助を実施しています。

なお、今後は公民館等でも実施する予定です。詳細が決まり次第広報かがやきや市ホームページ等でお知らせします。



8月1日～

マイナンバーカードの交付・更新手続きが予約制に

マイナンバーカードの普及促進や感染症対策などを目的に、マイナンバーカードの交付及び電子証明書の更新手続きを予約制とします。

実施日／8月1日(土)以降

受付時間／平日＝8時30分～17時15分、土曜日＝8時30分～12時

申込み／希望日前日の正午までにマイナンバー専用ダイヤル(☎541-2500) ※平日8時30分～17時15分

問い合わせ／市民課(内線2432・2433)

マイナンバーカードのメリットを紹介！

1. 全国のコンビニで各種証明書を取得できる！
※窓口での交付より手数料が安くなるものもあります
2. 本人確認の身分証明書として利用できる！
3. 各種行政手続きの電子(オンライン)申請ができる！
4. 最大5,000円分のマイナポイントが付与される！



このコーナーでは、各施設のイベント情報等を紹介しています。詳細は、各施設にお問い合わせください。

花と音楽の館かわさと「花久の里」 (☎569-3811)

田舎まんじゅう作り体験教室

時 8月10日(祝・月) 10時～12時
定 12人 **費** 700円(材料費・当日集金)
講師 新井米子さん(埼玉県ふるさとの味伝承士)



多肉植物アレンジメント教室

時 8月23日(日) 10時～12時
定 20人 **費** 3,500円(材料費・当日集金)
講師 平田江美子さん(日本ハンギングバスケット協会)

【共通事項】

申 7月22日(水)の9時以降に電話又は窓口(先着順)

こうのすシネマ (☎544-9200)



病院施設等で使われている最先端の技術
 感染症対策をして開館中

産業観光館「ひなの里」(☎540-3333)

夏休み木工教室

時 8月10日(祝・月) 13時30分～15時30分
定 15人(先着順)
内 くじらの形のテープカッターを作る
講師 鈴木龍泉さん(造形作家)
費 300円(材料費・当日集金)
他 小学4年生以下は保護者同伴
申 7月23日(祝・木)の10時以降に電話



KONOSTagram

観光大使のベストショットを紹介



市公式インスタグラムはこちら↑ぜひフォローしてください。



@h.hirom

#シャーレーポピー #夕暮れ #さんぽ

あなたの身近にも犯罪が

5月中旬～6月中旬

分類	件数	発生場所
空き巣	5	滝馬室、笠原、常光、大間2丁目、筑波2丁目
器物損壊	5	前砂、人形4丁目、上谷、原馬室、人形3丁目
非侵入盗	3	新井(2)、寺谷
色情ねらい	3	筑波2丁目(2)、鎌塚
侵入窃盗	1	三町免
倉庫荒し	1	八幡田

この情報は、鴻巣警察署・鴻巣地区防犯協会発行の警戒情報によるものです。

問い合わせ 自治振興課防犯・交通担当(内線3115)

文芸

応募要領 ①部門名(俳句・短歌) ②作品にはかりがなを付け、必ず楷書で記入 ③住所 ④氏名
 ⑤電話番号を明記し、郵送又は直接秘書課へ。応募数は1人1部門2点まで。次回の掲載は広報かがやき10月号で、締切は8月末です。作品は選者が添削して掲載する場合があります。
 問 秘書課(内線2013)

俳句

アルコール手淫に受くる五月かな

雷電 柿沼 友光

湯けむりののほりて優し鉄線花

筑波 坂崎 泰弘

教へ子の里のたよりの新茶かな

氷川町 佐久間正城

皆違ふ黒装束の蛸蚪の群れ

広田 豊田 進

春惜しむ君は遙けき星になり

大間 松永 憲治

短歌

健やかに卒寿となりて同窓会七人集いて

童心にかえる 原馬室 加藤貴美子

美しき五月とうたうハイネの詩自肅の今を

再び読まん 赤見台 栗原 昌子

手袋の片方のみが落ちてありみぞれ降り

出す夕暮の路地 大間 笹本 久枝

化粧せずお洒落もせずスーパへ頼みは

手作り花柄マスク 宮前 成塚うめ子

夫と孫並びて歩む散歩道遅れるわれは

小走りて追う 新井 野本きくよ



厚生労働省 新型コロナウイルス 接触確認アプリ

(略称：COCOA)

COVID-19 Contact Confirming Application

自分をまもり、
大切な人をまもり、
地域と社会をまもるために、
接触確認アプリを
インストールしましょう。

○本アプリは、利用者ご本人の同意を前提に、スマートフォンの近接通信機能（Bluetooth）を利用して、お互いに分からないようプライバシーを確保して、新型コロナウイルス感染症の陽性者と接触した可能性について、通知を受けることができるアプリです。

○利用者は、陽性者と接触した可能性が分かることで、検査の受診など保健所のサポートを早く受けることができます。利用者が増えることで、感染拡大の防止につながることが期待されます。

1メートル以内、15分以上の接触した可能性



・接触に関する記録は、端末の中だけで管理し、外にはなりません
・どこで、いつ、誰と接触したのかは、互いにわかりません
※端末の中のみで接触の情報（ランダムな符号）を記録します
※記録は14日経過後に無効となります
※連絡先、位置情報など個人が特定される情報は記録しません
※Bluetoothをオフにすると情報を記録しません

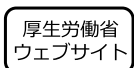
iPhoneの方はこちら



Androidの方はこちら



詳しくはこちら



内閣官房

新型コロナウイルス感染症対策推進室
情報通信技術(IT)総合戦略室



* 画面イメージ

今後の市のイベント等について

新型コロナウイルス感染症拡大防止のため、下記のイベントの中止を決定しました。

イベント名	担当課
<ul style="list-style-type: none"> ●市民体育祭 ●秋の健康ウォーキング ●プロから学ぶ！ラジオ体操講習会 	スポーツ課（内線3383）
<ul style="list-style-type: none"> ●市民大学講座「こうのとリアカデミー」 ●市民文化祭 ●生涯学習フェスティバル 	生涯学習課（内線3341）
<ul style="list-style-type: none"> ●おおとりまつり ●コスモスフェスティバル ●産業祭 	商工観光課（内線3100）
<ul style="list-style-type: none"> ●秋のグリーン鴻巣市民運動 	環境課（内線3128）
<ul style="list-style-type: none"> ●健康まつり 	健康づくり課（内線2649）
<ul style="list-style-type: none"> ●かわさとフェスティバル 	川里支所地域グループ（☎569-1111）
<ul style="list-style-type: none"> ●青少年健全育成「市民のつどい」 ●子育てフェスティバル 	こども応援課（内線2623）
<ul style="list-style-type: none"> ●障がい者スポーツ・レクリエーション大会 	障がい福祉課（内線2678）
<ul style="list-style-type: none"> ●鴻巣市コスモス大学校 	吹上生涯学習センター（☎548-4726）

※このす花火大会は新型コロナウイルスが終息するまで延期となります
問い合わせ／市商工会青年部（☎543-1634）



廃食油の回収
市役所・両支所・公民館・本町コミュニティセンター・コミュニティふれあいセンターで、毎日回収しています！※時間は各施設の開所(館)時間

可燃=燃やせるごみ 不燃=燃やせないごみ
資源=プラスチック製容器包装(資源)類
ビン・カン=ビン類・カン類
ペット=ペット類・カン類・ペットボトル・紙類・布類・衣類
蛍光管・水銀柱
紙類・布類・衣類 金属=金属類

エリア
鴻巣(東)=鴻巣地域高崎線東側 吹上(北)=吹上地域高崎線北側 川里=川里地域
鴻巣(西)=鴻巣地域高崎線西側 吹上(南)=吹上地域高崎線南側

公=真田・常光・あたご・笠原公民館・田岡宮・北新宿生涯学習センター
公(中)=中央公民館
児=鴻巣・真田・常光・あたご・笠原・田岡宮・北新宿児童センター
コ=コミュニティセンター
鴻図=鴻巣中央図書館
吹図=吹上図書館
川図=川里図書館
活=市民活動センター
サ=市民サービスコーナー
パ=パスポートセンター

吹=吹上生涯学習センター・吹上児童センター
川=川里生涯学習センター・川里児童センター
高=高齢者福祉センター(白雲荘・コスモスの家・ひまわり荘)
福=総合福祉センター・吹上福祉活動センター
ク=クレアこうのす
体=総合体育館・陸上競技場・コスモアリーナ
ふきあげ
花=花久の里 ひ=ひなの里
農=川里農業研修センター

1 土 大安	休館日 サ、パ
2 日 赤口	当番医 (内科)清水こども医院☎540-6360、(外科)星野医院☎542-8911 当番薬局 黒沢薬局滝馬堂店☎540-6556 休館日 公(中)
3 月 先勝	ごみ等 鴻巣(東)=不燃、鴻巣(西)=可燃、吹上(北)=可燃、吹上(南)=プラ容器、川里=不燃 休館日 公、児、川図、高、農
4 火 友引	ごみ等 鴻巣(東)=可燃、鴻巣(西)=不燃、吹上(北)=プラ容器、吹上(南)=可燃、川里=可燃 休館日 コ、体、花
5 水 先負	ごみ等 鴻巣(東)=資源、鴻巣(西)=金属、吹上(北)=ペット・紙・布・衣、吹上(南)=ビン・カン・金属、川里=ペット・紙・布・衣 休館日 ひ
6 木 仏滅	ごみ等 鴻巣(東)=プラ容器、鴻巣(西)=可燃、吹上(北)=可燃、吹上(南)=不燃、川里=プラ容器
7 金 大安	ごみ等 鴻巣(東)=可燃、鴻巣(西)=プラ容器、吹上(北)=不燃、吹上(南)=可燃、川里=可燃
8 土 赤口	休館日 サ、パ

16 日 友引	当番医 (内科)こうのす共生病院☎541-1131、(外科)高橋胃腸科医院☎542-5018 当番薬局 黒沢薬局人形町店☎540-2277、共創未来鴻巣薬局☎544-2466 休館日 公(中)
17 月 先負	ごみ等 鴻巣(東)=不燃、鴻巣(西)=可燃、吹上(北)=可燃、吹上(南)=プラ容器、川里=不燃 休館日 公、児、川図、吹、川、高、農
18 火 仏滅	ごみ等 鴻巣(東)=可燃、鴻巣(西)=不燃、吹上(北)=プラ容器、吹上(南)=可燃、川里=可燃 休館日 コ、活、サ、パ、体、花
19 水 先勝	ごみ等 鴻巣(東)=資源、鴻巣(西)=金属、蛍光管・水銀柱、吹上(北)=ペット・紙・布・衣、吹上(南)=ビン・カン・金属・蛍光管・水銀柱、川里=ペット・紙・布・衣 休館日 ひ
20 木 友引	ごみ等 鴻巣(東)=プラ容器、鴻巣(西)=可燃、吹上(北)=可燃、吹上(南)=不燃、川里=プラ容器
21 金 先負	ごみ等 鴻巣(東)=可燃、鴻巣(西)=プラ容器、吹上(北)=不燃、吹上(南)=可燃、川里=可燃
22 土 仏滅	休館日 サ、パ
23 日 大安	当番医 (内科)佐野医院☎541-2888、(外科)仁科整形外科☎543-7099 当番薬局 あおぞら薬局☎543-8059、黒沢薬局小松店☎540-5454

抜き取ってご利用ください。

KONOSU

広報お知らせ版

9 日 先勝	当番医 (内科)サンビレッジクリニック鴻巣☎540-0088、(外科)鴻巣血管外科クリニック☎597-5511 当番薬局 アイ薬局☎540-0322、薬局アポック鴻巣店☎595-2222
10 月 山の日 友引	当番医 (内科)河野小児科医院☎541-0146、(外科)埼玉脳神経外科病院☎541-2800 当番薬局 かみや薬局☎543-2391 ごみ等 鴻巣(東)=不燃、鴻巣(西)=可燃、吹上(南)=プラ容器、川里=不燃 休館日 公、公(中)、児、コ、川図、パ、吹、川、高、福、農
11 火 先負	ごみ等 鴻巣(東)=可燃、鴻巣(西)=不燃、吹上(北)=可燃・プラ容器、吹上(南)=可燃、川里=可燃 休館日 公、児、コ、川図、高、体、花、農
12 水 仏滅	ごみ等 鴻巣(東)=金属・蛍光管・水銀柱、鴻巣(西)=資源、吹上(北)=ビン・カン・金属・蛍光管・水銀柱、吹上(南)=ペット・紙・布・衣、川里=ビン・カン・金属・蛍光管・水銀柱 休館日 ひ
13 木 大安	ごみ等 鴻巣(東)=プラ容器、鴻巣(西)=可燃、吹上(北)=可燃、吹上(南)=不燃、川里=プラ容器
14 金 赤口	ごみ等 鴻巣(東)=可燃、鴻巣(西)=プラ容器、吹上(北)=不燃、吹上(南)=可燃、川里=可燃
15 土 先勝	休館日 サ、パ

24 月 赤口	ごみ等 鴻巣(東)=不燃、鴻巣(西)=可燃、吹上(北)=可燃、吹上(南)=プラ容器、川里=不燃 休館日 公、児、川図、高、農
25 火 先勝	ごみ等 鴻巣(東)=可燃、鴻巣(西)=不燃、吹上(北)=プラ容器、吹上(南)=可燃、川里=可燃 休館日 コ、体、花
26 水 友引	ごみ等 鴻巣(東)=金属、鴻巣(西)=資源、吹上(北)=ビン・カン・金属、吹上(南)=ペット・紙・布・衣、川里=ビン・カン・金属 休館日 ひ
27 木 先負	ごみ等 鴻巣(東)=プラ容器、鴻巣(西)=可燃、吹上(北)=可燃、吹上(南)=不燃、川里=プラ容器 休館日 鴻図、吹図、川図、ク
28 金 仏滅	ごみ等 鴻巣(東)=可燃、鴻巣(西)=プラ容器、吹上(北)=不燃、吹上(南)=可燃、川里=可燃
29 土 大安	休館日 サ、パ
30 日 赤口	当番医 (内科)山田ハートクリニック☎540-4180、(外科)吹上整形外科医院☎548-5211 当番薬局 めぐみ薬局☎540-3355
31 月 先勝	ごみ等 鴻巣(東)=不燃、鴻巣(西)=可燃、吹上(北)=可燃、吹上(南)=プラ容器、川里=不燃 休館日 公、児、川図、高、農

県救急電話相談 (大人・小児の相談、医療機関案内) ☎7119又は048-824-4199 (24時間対応)

鴻巣市医師会救急ダイヤル ☎543-9900 (24時間対応)

夜間診療所 ☎543-1561
診療日/年末年始を除く平日の19時~22時(受付=19時~21時45分)
診療科目/内科・小児科 持ち物/保険証・診療費

北足立歯科医師会休日診療所 ☎596-0275
診療日/年末年始を除く日曜日祝日の9時30分~12時30分
ところ、問い合わせ/北足立口腔保健センター

休日 当番医	診療時間 9時~正午、13時~17時 (診療内容は事前確認)	当番 薬局	開局 時間 9時~18時
-----------	--------------------------------------	----------	--------------------

※防災行政無線(8月)の放送時間 「夕焼け小焼け」(全地域)=18:00

今月の納税 納税は手軽でかんたん口座振替

●市・県民税(第2期) ●国民健康保険税(第2期)

8月31日までに納めましょう。

健康教室などは、今後の状況により中止となる場合があります。

けんこう広場

問い合わせ／市役所代表(☎541-1321)
内線番号を伝えてください

いきいきシニア(介護予防)事業

8月31日(月)まで事業を中止します。 問い合わせ／介護保険課(内線2672)

【新しい生活様式】における熱中症予防行動のポイント

問い合わせ／健康づくり課健康管理担当(内線2649・2656・2657)

1 暑さを避けましょう

- 換気を確保しつつ、エアコンの温度設定をこまめに調整



3 こまめに水分補給しましょう

- 1日あたり1.2リットルを目安に



2 適宜マスクをはずしましょう



距離を十分にとる

- 気温や湿度が高い中でのマスク着用は要注意
- 屋外で人と十分な距離(2メートル以上)を確保できる場合には、マスクをはずす

4 日頃から健康管理をしましょう

- 体調が悪いと感じた時は、無理せず自宅で静養



5 暑さに備えた体作りをしましょう

- 水分補給を忘れずに、無理のない範囲で



相談等 費用／無料 問い合わせ／鴻巣保健センター(☎543-1561)、吹上保健センター(☎548-6252)

	とき	ところ	内容	持ち物・その他
10か月児相談	8月24日(月) 9時15分～10時	吹上保健センター	身体計測 育児相談	母子健康手帳 バスタオル
2歳児相談	8月19日(水) 9時15分～10時	鴻巣保健センター	栄養相談	母子健康手帳
パパ・ママクラス	①8月21日(金) ②8月25日(火) ③9月3日(木) ④9月12日(土) 9時30分～12時	吹上保健センター	①自己紹介、交通安全教室、母子の栄養、新生児とは、お母さんのメンタルヘルス ②妊娠中の暮らしとお産～妊娠中の体を整えよう～ ③母子の歯の衛生、ふれあいタイム・先輩ママと赤ちゃんとの交流 ④沐浴実習～お風呂に入れよう～、新生児の保育、事業案内	母子健康手帳・筆記用具、飲み物 ③＝コップ・歯ブラシ・手鏡・ハンドタオル 対象＝妊婦・夫など 申込み＝①の前日までに電話等で吹上保健センター
いきいき健康相談	8月5日(水) ①9時 ②10時 ③11時 8月20日(木)	鴻巣保健センター 吹上保健センター	高血圧、糖尿病などの健康・栄養に関する相談を保健師・管理栄養士が受けます	健康診査を受けたことがある方は結果票を持参 申込み:前日までに電話で各保健センター

北足立歯科医師会主催事業

フッ素塗布	8月4日(火) 13時～13時40分	鴻巣保健センター	母子健康手帳・タオル・塗布代金
	1歳6か月健診の受診後から受けられます。		

KONOSU

広報お知らせ版

各種相談は、今後の状況により中止となる場合があります。

各種相談

※祝日及び年末年始は実施しません

	とき	ところ	問い合わせ
①人権相談	8月12日(水) 13時30分～15時30分	クリアこうのす中会議室	
②行政相談	8月17日(月) 10時～12時		
③法律相談(弁護士)	月曜日、13時～16時		
④法律相談(司法書士)	8月13・20日(木) 13時～16時	市役所本庁舎 4階相談室	
⑤定例市民相談	火・水・金曜日 9時～12時・13時～16時		
⑥女性相談	8月6日(木) 11時～14時		
⑦性的マイノリティに関する悩み事相談	8月6日(木)14時～15時 ※電話相談可		
⑧消費生活相談	月～金曜日 10時～12時・13時～15時30分	市役所本庁舎 4階消費生活センター	
こころの健康相談(前日までに各保健センターへ電話申込み)	8月5・24日(水・月) ※原則1人1回。家族の方からの相談可 ①13時30分～ ②14時30分～ ③15時30分～ ※各1時間程度相談可	臨床心理士・精神保健福祉士＝鴻巣保健センター 保健師＝吹上保健センター	やさしさ支援課(内線3420) ※③④は予約制。⑥⑦⑧は予約優先。①②⑤は予約不要
家庭児童相談(家庭児童相談員)	月～金曜日 8時30分～17時15分(電話予約可)	市役所新館 1階	子育て支援課(内線2635)(☎541-1894直通)
教育相談(電話相談可)	月～金曜日 9時～16時30分	教育支援センター内教育相談室	教育支援センター(☎569-3181)

	とき	ところ	問い合わせ
認知症の相談	月・水曜日 9時～16時	こうのすオレンジダイヤル 市認知症地域支援推進員(地域包括支援センターこうのす内) ☎596-2283	
適応指導教室	月～金曜日 9時20分～12時50分	教育支援センター内適応指導教室	教育支援センター(☎569-3181)
(予約優先) 税務相談(税理士)	8月12日(水) 10時～12時、13時～15時	市役所新館 2階税務課	税務課(内線2252)
生活困窮相談	月～金曜日 8時30分～17時15分	鴻巣市生活困窮者自立相談支援センター(社会福祉協議会 ☎597-2100)	
育児相談	月～金、8時30分～16時30分	子育て支援センター(生田塚保育所内) ☎542-8281	
	金曜日、9時～15時	生田塚保育所(☎542-8280)	
	月～金、8時30分～16時30分	子育て支援センター(川里ひまわり保育園内) ☎569-0006	
	月曜日、9時～15時	川里ひまわり保育園(☎569-0002)	
	月～金、9時～16時 土曜日(要予約・面接相談のみ)	子育て支援センター(寺谷保育園内) ☎580-5841	
	月曜日、9時～15時	馬室保育所(☎542-2697)	
	火曜日、9時～15時	富士見保育所(☎542-5355)	
	水曜日、9時～15時	鴻巣保育所(☎542-5353)	
	木曜日、9時～15時	登戸保育所(☎597-1622)	
	第1・3火曜日、9時～12時 第2・4火曜日、9時～12時	吹上富士見保育所(☎548-1803) 園庭開放も行なっています。 鎌塚保育所(☎548-0227) 園庭開放も行なっています。	
※私立の幼稚園・認定こども園・保育園での育児相談については、市ホームページをご覧ください			