

予約システムが始まります

確認や仮予約ができるようになります。

⑤ 窓口で本申請

本申請期間／利用希望日の2か月前の月の8日～14日の9時～21時

使用料の支払い／使用料を支払うことで予約が完了します。本申請時に、利用施設の窓口でお支払いください

注意事項／団体名と受付番号が必要です。期間中に本申請がない場合は自動取消となります

☞ インターネットを利用できない場合

同期間に、利用施設の窓口で本申請し、使用料をお支払いください

⑥ 一般申込み（仮予約）・本申請

申込期間／利用希望日の2か月前の月の8日の9時～利用希望日の6日前（5日前以降は窓口での申込みのみ）※4月～9月までは試行期間中のため、11日の9時以降

本申請・使用料の支払い／仮予約完了後7日以内に、利用施設の窓口でお支払いください

注意事項／団体名と受付番号が必要です。期間中に本申請がない場合は自動取消となります

☞ インターネットを利用できない場合

本申請期間／利用希望日の2か月前の月の8日の9時以降（4月～9月までは試行期間中のため、11日の9時以降）に利用施設の窓口で行ってください ※電話不可
使用料の支払い／本申請時に、利用施設の窓口でお支払いください

Q 申込件数に制限はあるの？

A 抽選・一般申込みそれぞれの区分で件数に制限（1施設当たり）があります

利用施設	抽選	一般
公民館等	1か月4件まで	1か月4件まで（抽選当選件数を含む） ※利用月の1か月前からは無制限
コミュニティセンター	1か月8件まで	無制限

◆ お問い合わせは案内・予約システムが利用できる各施設へ



▲予約システム（4月1日以降に利用できます）



	名称	問い合わせ
公民館等	中央公民館、鴻巣勤労青少年ホーム	☎542-8403
	田間宮生涯学習センター	☎596-0137
	箕田公民館、箕田児童センター	☎596-0602
	笠原公民館、笠原稲穂センター	☎541-0261
	常光公民館	☎541-2005
	あたご公民館、あたご児童センター	☎543-2665
	吹上生涯学習センター	☎548-4726
	北新宿生涯学習センター	☎501-6022
コミュニティセンター	川里生涯学習センター	☎501-7122
	本町コミュニティセンター	☎543-1031
	コミュニティふれあいセンター	☎596-3322
	市民センター	☎596-6677

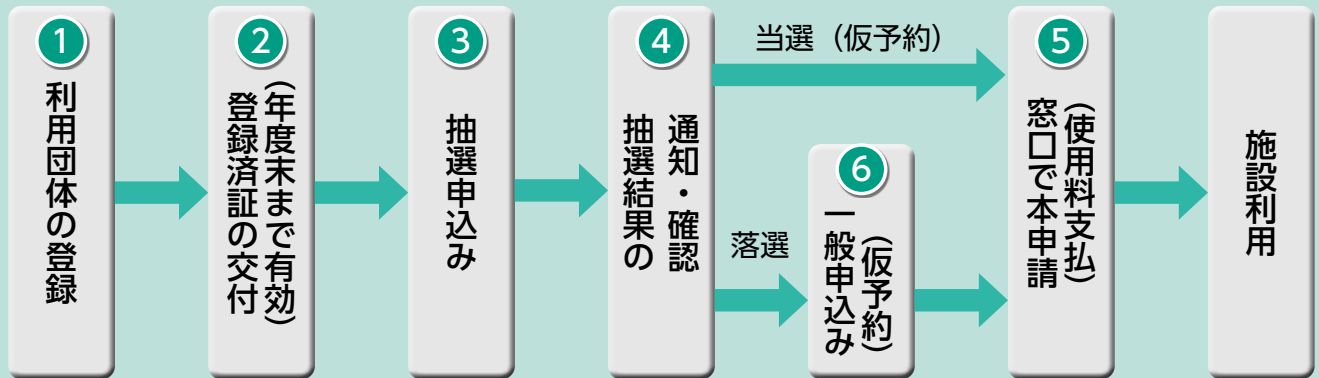
☞ 申込・本申請期間等が休館日の場合 各施設窓口での受付は休館日の前日までとなります



～より多くの方にご利用いただくために～ 公民館等の公共施設案内。

4月1日(水)から、パソコンやスマートフォン等で、公民館等やコミュニティセンターの空き状況の

登録から施設利用の流れ(抽選予約)



① 利用団体の登録・② 登録済証の交付

公民館等の施設を予約するためには、事前に団体登録が必要となります。

受付時間／9時～21時

受付場所／各公民館・生涯学習センター等、コミュニティセンター

対象／公民館等＝2人以上で構成している団体

コミュニティセンター＝代表者が市内在住、かつ2人以上で構成している団体

持ち物／受付場所に備えの申請書（市ホームページにもあります）、団体構成員名簿、申請者の本人確認書類（運転免許証・マイナンバーカード・保険証等）

登録済証／17時以降の受付については、翌開館日以降の交付となります

注意事項／抽選結果通知用のメールアドレスが必要です



③ 抽選申込み・④ 抽選結果の通知・確認

申込期間／利用希望日の2か月前の月の1日～7日

抽選日／毎月8日の午前0時に自動抽選

※抽選結果は、抽選日の8時30分に登録したメールアドレスに送信します。当選すると自動的に仮予約となります



👉 インターネットを利用できない場合

申込み期間／利用希望日の2か月前の月の1日～7日に、利用施設の窓口へ備えの「予約申込用紙」に必要事項を記入し申込み
抽選結果の確認／利用希望日の2か月前の月の8日の9時以降に利用施設の窓口へお問い合わせください

注意事項／申込みは電話不可



広報こうのす



花の緑こうのす

かがやき

令和2年

3

月号

No.820

桜が見頃を迎えます

※詳細は裏表紙をご覧ください

今月号の おもな内容 CONTENTS

- 2・3 公民館等の公共施設案内・予約システムの運用を開始
- 4 麦なでしこ・ポピーまつり（吹上会場）参加者募集
- 5 花のオアシスフェア ～チューリップまつり～ ほか

 マチイロ
スマートフォンで
「広報かがやき」
をチェック!



※ダウンロード無料



鴻巣市ソーシャルメディア
利用してね!



麦なでしこ・ポピーまつり(吹上会場)

参加者募集

とき 5月16・17日(土・日) 9時~16時

ところ コスモスアリーナふきあげ周辺



問い合わせ/商工観光課観光担当

(〒365-8601中央1-1・内線3100・FAX577-8461・
メールkanko@city.konosu.saitama.jp)

ステージ出演者



応募資格 / 市内で活動する個人・団体

募集組数 / 各日8組程度(応募多数の場合は抽選)

募集内容 / ダンス・演奏・合唱・その他のパフォーマンス

費用 / 無料

申込み / 4月10日(金)までに商工観光課に備えの申込書(市ホームページにもあります)に必要事項を記入し、持参・郵送・FAX・メールで同所

フリーマーケット出品者

とき / 5月17日(日)9時~16時

募集対象 / 18歳以上の個人・団体

区画数 / 40区画(1区画=2m×2m)

出店料 / 1区画1,500円

申込み・問い合わせ / 5月10日(日)までにコスモスアリーナふきあげに備えの申込書(市ホームページにもあります)に必要事項を記入し、持参・郵送・FAXで同所

(〒369-0135明用636-1・☎548-3112・FAX548-3114)

物販出品者

募集対象 / 市商工会の会員事業所又は市内の団体等

区画数 / 各日20区画(1区画=3.6m×5.4mのテントの半分で間口2.7m)

出店料 / 1区画16,000円(2日間。1日の出店でも同額)

申込み・問い合わせ / 4月10日(金)までに市商工会に備えの申込書(市ホームページにもあります)に必要事項を記入し、顔写真付本人確認書類(運転免許証等)の写しを添えて同所に持参

(本町6-4-20・☎541-1008)

花のオアシスフェア～チューリップまつり～

今年で19回目を迎えるチューリップまつりでは、市民ボランティアの皆さんが植えた約4万本の色とりどりのチューリップが園内いっばいに咲き誇ります。

とき／4月11・12日(土・日)

9時～15時

ところ／花のオアシス(寺谷地内)

※臨時駐車場＝フラワーセンター

内容／ステージショー、チューリップの摘み取り、地元グルメ等の販売、ふれあい動物園(11日のみ)など

※詳細は公共施設に備えのチラシ又は市ホームページをご覧ください

問い合わせ／花のオアシス推進運営協議会事務局(商工観光課内・内線3100)



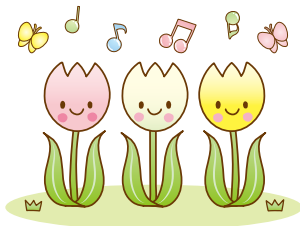
写真部門・
Instagram部門

～フォトイベント開催～



「花のオアシス」の魅力を引き出し、「好きになれる」「行ってみたい」と思える作品を募集します。詳細は、市ホームページをご覧ください。

◀昨年のフォトコンテストで1位となった写真



このす花まつり(吹上会場)に飾るハンギングバスケットをつくりませんか



とき／5月12日(火) ①10時30分～12時 ②13時30分～15時

ところ／コスモスアリーナふきあげ

定員／各回50人(先着順)

費用／1,500円(材料費) ※前回使用したバスケット持参の方は1,000円

その他／作品はイベント終了後に持ち帰りできます

申込み／4月6日(月)の9時以降に商工観光課に備えの申込書(市ホームページにもあります)に必要事項を記入し、参加費を添えて同所

新型コロナウイルスの影響によりイベントの中止が予想されます

新型コロナウイルスの感染拡大を防止するため、市のイベントや催しが中止となる場合があります。お出掛けの際は、あらかじめ市ホームページをご覧ください。また、咳エチケットやこまめな手洗いなど感染症対策に努めましょう。

なお、感染症対策についての記事を次ページに掲載していますので、ご覧ください。



新型コロナウイルス感染症に備えて

～一人ひとりができる対策を知っておこう～

問い合わせ／健康づくり課健康管理担当（内線2649・2656・2657）

「新型コロナウイルス感染症」とは、ウイルス性の風邪の一種で、発熱やのどの痛み、咳が長引くこと（1週間程度）が多く、強いだるさを訴える方が多いことが特徴です。感染から発症までの潜伏期間は1日～12.5日（多くは5～6日程度）といわれています。

どうやって感染するの？

飛沫感染

感染者のくしゃみや咳、つばなどの飛沫と一緒にウイルスが放出され、別の人があるウイルスを口や鼻から吸い込み感染



接触感染

感染者が手で周囲の物に触れてウイルスが付着し、その物から別の人の手、口や鼻を介して感染



一人ひとりができる感染症対策は？

(1) 手洗い

外出先からの帰宅時や調理の前後、食事前などこまめに手を洗きましょう

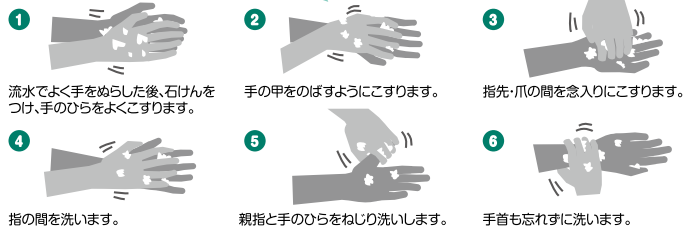
(2) できるだけ人混みを避ける

持病がある又は高齢の方は、できるだけ人混みを避けましょう

(3) 普段の健康管理

十分な睡眠とバランスのよい食事を心がけ、免疫力を高めましょう

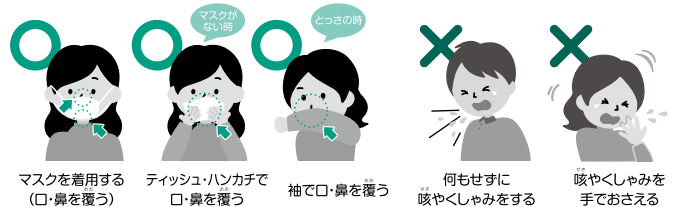
正しい手の洗い方



石鹸で洗い終わったら、十分に水で流し、清潔なタオルやペーパータオルでよく拭き取って乾かします。

3つの咳エチケット

電車や職場、学校など人が集まる場所でやろう



正しいマスクの着用



ほかの人にうつさないために！

(1) 咳やくしゃみが出る時は、「咳エチケット」を心がけましょう

- マスクを着用する
- ティッシュなどで鼻と口を覆う
- とっさの時は袖や上着の内側で覆う
- 周囲のひとからなるべく離れる

(2) 発熱等の風邪の症状が見られる時は、学校や会社を休み、外出を控えましょう

感染の疑いがある場合、受診する前にまずは相談しましょう

こんな症状があったら右記へ相談！

- 風邪の症状や37.5℃以上の発熱が4日以上続いている（解熱剤を飲み続けなければならないときを含む）
 - 強いだるさ（倦怠感）や息苦しさ（呼吸困難）がある
- ※高齢者又は基礎疾患のある方は、上記の状態が2日程度続く場合

〈帰国者・接触者相談センター〉

- 平日の8時30分～17時15分
鴻巣保健所（☎541-0249）
- 土・日曜日、祝日の8時30分～17時15分
県保健医療政策課感染症・新型インフルエンザ対策担当（☎048-830-3557）
- 平日、土・日曜日、祝日の17時15分～8時30分
埼玉県救急電話相談（☎#7119）

市内自転車駐車場(駐輪場)の 利用料金の変更



問い合わせ／自治振興課防犯・交通担当（内線3115）

4月1日(水)から、市が設置する市内自転車駐車場の一時利用料金の一部を変更し、自転車の料金は最初の14時間100円、以降10時間毎に100円が加算されます。定期利用料金の変更はありません。バイクの利用料金等の詳細は、各自転車駐車場管理室へお問い合わせください。

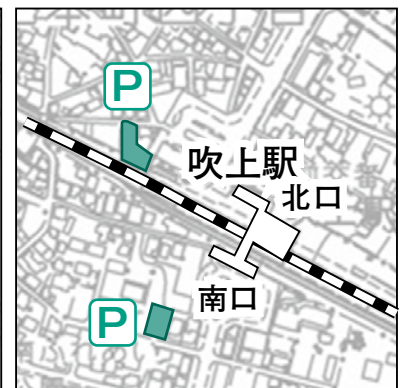
学生の皆さんには
お得な定期学割
(2割引)も
あるよ！



北鴻巣駅東口第三自転車駐車場(駐輪場)を閉鎖

利用者の大幅な減少により、3月31日(火)をもって北鴻巣駅東口第三自転車駐車場を閉鎖することとなりました。北鴻巣駅東口第一又は第二自転車駐車場をご利用ください。

自転車駐車場管理室（住所）	電話番号
鴻巣駅東口 (本町4-1-47)	☎542-7999
鴻巣駅西口 (大間4-615-1)	☎540-6630
北鴻巣駅東口第二 (赤見台1-1-1) ※第一・第三・西口含む	☎596-9774
吹上駅北口 (吹上本町4-2-6) ※南口含む	☎549-0430



市内事業者の皆さんへ

「(仮称)こうのす乗合タクシー」実証運行の共通乗降場の申請について

問い合わせ／自治振興課防犯・交通担当(内線3117)

4月1日(水)から実証運行を開始する「こうのす乗合タクシー」は、利用者が予約をして同じ方面に行く人と乗り合いながら目的地に移動する公共交通で、自宅又は共通乗降場で乗り降りできます。

共通乗降場として登録を希望する場合は市内事業者からの申請が必要です。自治振興課に備えの「こうのす乗合タクシー共通乗降場登録申請書」(市ホームページにもあります)を予約センターへ提出してください。なお、対象施設は、不特定多数の方が利用する市内の施設となります。

制度の詳細は、広報かがやき2月号と併せて配布の「こうのす乗合タクシーご利用案内」(公共施設・市ホームページにもあります)をご覧ください。



歴史の海に飛び込もう！

問い合わせ／生涯学習課文化・文化財担当(内線3340)

市内にはさまざまな歴史を持った文化財があり、古くから伝わる地名、伝承があります。

例えば「笠原」という地名の歴史をみてみると、8世紀に編纂された「日本書紀」に記載されている武蔵国造の乱で登場する笠原直使主かさはらのあたのおみを由来とする説があります。笠原直使主は笠原を拠点とした豪族と考えられており、県内で初めて国の特別史跡に指定された埼玉古墳群（行田市）との関連も研究されています。さらに10世紀に編纂された『倭名類聚鈔』に記載があり、「笠原」は現在まで残っている市内の地名で確認できる最も古い地名です。

また、滝馬室地域に伝承されている「的祭」は、平安時代に征夷大將軍に任命された坂上田村麻呂が、東北鎮圧の際に当地域に立ち寄り、田畑を荒らしまわっていた悪竜を矢で射貫いて退治したことが起源とされています。

このほかにも、多くの先人たちの活躍があり今日があります。『鴻巣市史』には市内各地の歴史について詳しく書かれています。生涯学習課及び各公民館で販売していますので、歴史学習にぜひお役立てください。



▲笠原の水田から見つかった埴輪(市指定文化財)

鴻巣市史・川里町史

好評
発売中

◆鴻巣市史（通史編・民俗編・資料編）

◆川里町史（通史編・資料編）

価格／【1冊】1,500円、【セット価格】鴻巣市史（全11巻）＝10,000円、鴻巣市史通史編（3巻）＝3,000円、川里町史（全4巻）＝3,000円

※吹上町史は在庫切れのため販売しません



懐かしの写真を募集



令和2年度は、平成17年10月に鴻巣市・吹上町・川里町が合併してから15周年を迎えます。今までの歩みを振り返り、未来への新たな一步の記録となるよう、合併した平成17年前後に撮影された写真を募集します。ご提供いただいた写真は、式典や市が発行する冊子、市ホームページで活用させていただきます。

対象／平成17年（2005年）前後に撮影された市内のイベントや風景等の写真

※被写体に許諾が必要な場合は、応募者が承諾を得てください

注意事項／○個人情報・著作権等に支障がないものに限りです ○市の発行物等に使用できるものとします ○お預かりした写真は整理作業後返却します

申込み・問い合わせ／5月1日(金)までに、任意の様式に住所・氏名・電話番号・撮影時期・撮影場所を記入し、写真又は写真データを添付のうえ、持参・郵送・メールで秘書課（〒365-8601中央1-1・内線2013・メールkoho@city.konosu.saitama.jp）



AIチャットボット案内サービス(実証実験)を開始

問い合わせ／総合政策課（内線 2236）

AIなどの新たな技術を活用した市民サービス向上等の効果を検証するため、市ホームページでチャットボットを利用した案内サービスの実証実験を行います。

実施期間

4月1日(水)～9月30日(水)

対象カテゴリ

- 妊娠・出産
- 子育て
- ごみ・リサイクル
- 手続き・証明

チャットボットとは？

会話を意味する「チャット」と「ロボット」を組み合わせた言葉で、パソコンやスマートフォンからの問い合わせに、AIが会話形式で回答します。

市ホームページの
トップページに設
置して、皆さんか
らの問い合わせに
24時間対応するよ！



このす動画コンテストの作品募集中!



問い合わせ／フラワーコミュニティ放送映像制作部門
(☎ 543-7767)

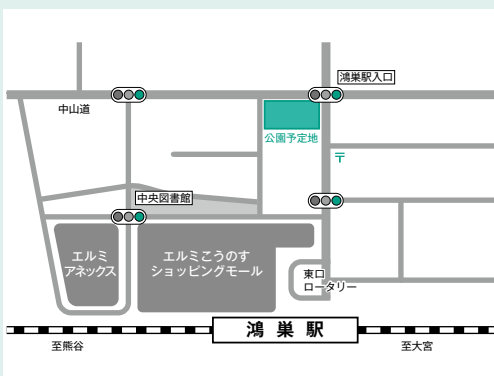
あなたが伝えたい“鴻巣”を30秒の動画で表現しませんか。

応募作品は、市公式Instagram（ストーリーズ）や鴻巣駅自由通路のデジタルサイネージで放映します。自慢の作品で鴻巣を盛り上げよう！

詳細は市ホームページをご覧ください。

このすじゆく

駅通り地区街区公園の名称が「鴻巣宿おおとり公園」に決定!!



問い合わせ／市街地整備課再開発担当（内線3290）

鴻巣駅東口駅通り地区の公園名称を公募したところ、132作品（68人）の応募があり、審査の結果、7人の方から応募いただいた作品をもとに「鴻巣宿おおとり公園」に決定しました。たくさんのご応募ありがとうございました。なお、広報かがやき4月号で鴻巣宿おおとり公園を紹介するコーナーを掲載する予定です。

採用者／稲山豊、潮田幸子、釵持和郁、関口千津子、
藤野右三、松井利光、宮澤祐紀（敬称略・五十音順）



便利で
安心!

市税の納付には口座振替が おすすめです

問い合わせ／収税対策課管理担当(内線2260)

1月から、ペイジー口座振替受付サービスを拡大し、受付可能な税目を追加しました。

キャッシュカードを読み取り、暗証番号を入力すると「届出印」がなくても口座引き落としの手続きができます。受付場所や口座振替可能な金融機関等についてはお問い合わせください。

【口座振替対象税目】

市県民税 (普通徴収)	固定資産税 都市計画税
軽自動車税	国民健康保険税 (普通徴収)

口座振替にはメリットがたくさん!

- ①納め忘れを防げる
- ②一度手続きをすれば次回も継続
- ③納付のために窓口へ行く必要なし



個人住民税納税率部門で埼玉県から表彰されました

2月3日、個人住民税の徴収に関して、優秀な成績を挙げた市として、埼玉県知事から表彰を受けました。これは、平成30年度個人住民税の納税率が97.9%で、県内40市の中で第2位となり、その実績が評価されたものです。

今後も、「STOP!滞納」をスローガンに、積極的な滞納処分を行い、公平・公正な税負担の確保に取り組んでいきます。

まちづくりに関する協定を締結

2月19日、テイ・エス テック(株)と「まちづくり包括連携協定」を締結しました。

同社が社会人野球の硬式野球部を発足させ、上谷総合公園フラワースタジアムを拠点に活動していくことを契機に、野球を基軸にしたスポーツ振興をはじめ、さまざまな分野で相互に協力し、魅力あるまちづくりを進めていきます



東京オリンピック・パラリンピック の機運醸成に関する協定を締結

2月21日、コカ・コーラボトラーズジャパン(株)と「東京2020オリンピック・パラリンピック競技大会の機運醸成に関する協定」を締結しました。

大会開催を契機に、市民のスポーツへの関心を高め、地域の活性化を図っていきます。



医療費支給事業のご案内

こどもの医療費支給事業

問い合わせ／子育て支援課給付担当（内線2637）

対象・内容／お子さんが18歳になる年度末までの通院・入院費

その他／支給を受けるには申請が必要です。申請日から助成を受けることができます



ひとり親家庭等医療費支給事業

問い合わせ／子育て支援課給付担当（内線2637）

対象・内容／ひとり親家庭等（母子家庭・父子家庭・父又は母に一定の障がいがある家庭・親がいないため親に代わってその子どもを育てている養育者家庭）の18歳年度末までの児童（一定の障がいがある児童は19歳まで）とその母（父）又は養育者の医療費の一部

その他／支給を受けるには申請が必要です。認定にあたっては、資格認定要件があり、児童扶養手当に準じた所得制限があります

重度心身障害者医療費支給事業

問い合わせ／障がい福祉課障がい福祉担当（内線2678・FAX541-1328）

対象・内容／次のいずれかに該当する方の通院・入院費 ○身体障害者手帳1～3級・療育手帳④～B・精神障害者保健福祉手帳1級の交付を受けている方（各手帳取得時の年齢が65歳以上の方を除く） ○65歳未満の時に一定の障がいがあり、その障がいにより後期高齢者医療広域連合の認定を受けた方

その他／すでに本制度を受けている方は、引き続き対象となります。また、平成31年1月1日以降の新規申請者には所得制限があります

自動車燃料費助成券・福祉タクシー券を交付

問い合わせ／社会福祉協議会（☎597-2100）、障がい福祉課障がい福祉担当（内線2678・FAX541-1328）

自動車燃料費助成券

内容／1枚700円の助成券を月に1枚の割合で交付します ※最大12枚。1回の給油で複数枚利用可。助成券は現金価格と違う場合があります

その他／利用可能給油所等についてはお問い合わせください

福祉タクシー利用券

内容／最大500円券16枚、100円券20枚を交付します ※四半期ごとに交付枚数減少。1回の乗車で複数枚利用可

利用できるタクシー／市と協定を結んだ市内事業者（ひなちゃんタクシーの支払いもできます）

対象／身体障害者手帳1・2級、療育手帳④・A、精神障害者保健福祉手帳1・2級のうちいずれかの交付を受けている方 ※申請時に持参してください

注意／○自動車燃料費助成券又は福祉タクシー利用券いずれかの交付となります。重複しての交付、交付した助成券の変更はできません ○5月以降、月数の割合に応じて交付枚数が減少します

申込み／4月1日(水)以降の平日に社会福祉協議会（総合福祉センター・吹上福祉活動センター）・障がい福祉課・両支所福祉グループ ※代理申請可

難病患者手当受給資格の更新

問い合わせ／障がい福祉課障がい福祉担当（内線2617・FAX541-1328）

市内在住で、埼玉県指定難病医療受給者証等をお持ちの方に、難病患者手当（月額1,000円）を支給しています。新しい指定難病医療受給者証が保健所より届きましたら、障がい福祉課又は両支所福祉グループで更新手続きをお願いします。



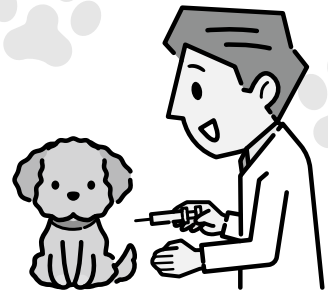
わんちゃんも
楽しく
喜ぶために

飼い犬の登録と狂犬病予防注射 を行いましょ

問い合わせ／環境課生活環境担当（内線3126）

犬は生後91日以上になったら登録し、狂犬病予防注射を行うことが法律で義務付けられています。登録は生涯に1回、狂犬病予防注射は毎年1回、必ず受けなければなりません。

狂犬病は、発症すると致死率がほぼ100%の大変恐ろしい病気です。狂犬病を防ぐためには、予防注射を行うことが最も有効です。集合注射会場又は動物病院で、必ず狂犬病予防注射を行ってください。



【定期集合狂犬病予防注射】

とき・ところ／右表のとおり

費用／3,500円（注射料2,950円＋注射済票交付手数料550円）※新規登録を行う場合は更に登録手数料3,000円が必要

注意／○犬には必ず首輪をして、制御できる大人がご来場ください ○飼い犬の健康状態に異常がある場合や妊娠している場合、以前に予防注射を受けて異常があった場合は受付時に申し出てください ○市内すべての会場で接種できます ○登録内容に変更が生じた場合は、手続きをお願いします。手続きをしないと、集合注射の案内はがきが届きません

犬のふんの放置は禁止です！

散歩中などの犬のふんの後始末は飼い主の責任です。一部の心ない飼い主のために、愛犬家全体に悪いイメージが持たれてしまいます。飼い犬のふんは必ず持ち帰ってください。市では犬のふんでお困りの方に啓発用看板を無償で配布しています。

令和2年度定期集合狂犬病予防注射日程表

	とき	ところ
4月7日(火)	9:30～10:15	北新宿生涯学習センター
	11:15～11:45	共和公民館（跡地）
	13:30～14:30	鴻神社
4月9日(木)	9:30～10:15	常光公民館
	11:00～11:30	笠原公民館
	13:30～15:00	田間宮生涯学習センター
4月10日(金)	9:30～11:00	箕田公民館
	13:00～14:30	あたご公民館
4月12日(日)	13:00～15:00	市役所
	13:00～14:00	川里支所
	14:45～15:45	吹上保健センター
4月14日(火)	9:30～10:15	赤見台近隣公園
	11:00～12:00	コスモスアリーナふきあげ
	13:30～14:30	石田堤公園
4月16日(木)	9:30～10:30	鴻巣公園
	11:15～11:45	屈巢公民館（跡地）
	13:30～14:30	市役所

ペットのための防災対策

災害はいつ起こるかわかりません。ペットが安全に避難できるように日ごろからの心構えと備えが大切です。

●ペットのための備蓄品を用意しましょう

ライフラインの寸断、緊急避難に備え、必要な物資の備蓄をしましょう。避難所では、人に対する準備はされていますが、ペットの備えは飼い主の責任です。救援物資が届くまでに時間がかかりますので、食べ物、水、薬、食器、トイレ用品など少なくとも5日分は用意しましょう。

●迷子札とマイクロチップをつけましょう

突然の災害ではペットと離れ離れになるかもしれません。普段から飼い主がわかるように迷子札やマイクロチップなどをつけましょう。

●健康管理としつけをしっかりとしましょう

突然の災害はペットにも大きなストレスを与え、慣れない避難所で、大勢の人や見知らぬ動物と一緒に生活では体調を崩しがちです。普段から健康状態に注意し、むやみに吠えない、キャリーバッグやケージに慣らしておくなどのしつけをしましょう。





住宅リフォームに対する補助申請を受付

市内に主たる事業所のある施工業者を利用して、自宅の補修や改修工事（住宅リフォーム）を行う場合、その費用の一部を補助する「住宅リフォーム資金補助制度」を設けています。4月以降の申請から「未納税額のないことの証明書」（申請日から1か月以内に発行されたもの）の提出が必要となりますのでご注意ください。

対象者／市内に住民登録をしている方で次のすべてを満たす方

○対象住宅（集合住宅の場合は専有部分）の所有者で、かつ居住している ○市税の滞納がない

対象工事／次のすべてに該当するもの

○工事費が20万円以上（税別）で、市内に主たる事業所のある施工業者が行う住宅改修工事

○市の他の助成制度による補助対象工事でない

○交付決定を受けてから着工し、令和3年3月31日までに完了する ※その他条件もあります。詳細はお問い合わせください

定員／予算額(500万円を予定)に達するまで(先着順)

補助金額／税抜き工事費の5%に相当する額（千円未満は切捨て・上限10万円）

※見積り金額と工事金額のうち低い方の金額。1つの住宅につき1回限り

注意事項／申請後、交付決定までに約2週間ほどかかります

申込み・問い合わせ／事前相談のうえ、4月1日(水)の9時以降に、建築住宅課住宅担当に備えの申請書（市ホームページにもあります）に必要事項を記入し、必要書類を添えて同所（内線3262）

「指定管理者制度」導入施設を新規指定・更新

問い合わせ／資産管理課(内線2282)

「指定管理者制度」とは、民間事業者の活力を活用した住民サービスの向上と、施設管理における費用対効果の向上等を目的に、市が指定する民間企業・NPO等に、一部権限を与え、公の施設の管理運営を委ねる制度です。

4月1日(水)より、右表の公共施設について、本制度を利用した管理運営を新規指定・更新します。

指定管理者制度の概要や取り組み、既に導入している施設の一覧については、市ホームページをご覧ください。

	施設名	指定管理者	指定期間	担当課
新規	鴻巣放課後児童クラブ 南放課後児童クラブ	NPO法人子ども支援ホーム	4年間	こども応援課
	赤見台第1放課後児童クラブ 赤見台第2放課後児童クラブ 箕田放課後児童クラブ	NPO法人三楽		
	あたご放課後児童クラブ 笠原放課後児童クラブ 常光放課後児童クラブ			
更新	花と音楽の館かわさと「花久の里」	NPO法人花と文化のふるさと委員会	5年間	商工観光課
	鴻巣駅東口第1駐車場 鴻巣駅東口第2駐車場	高砂丸誠エンジニアリングサービス(株)		



国民年金のお知らせ

問い合わせ／大宮年金事務所（☎048-652-3399
自動音声案内「2」）
国保年金課年金担当（内線2437）

◆国民年金保険料額が変わります

4月から国民年金保険料額が月額16,540円になります。国民年金保険料額は、直近の物価や賃金上昇率を乗じてその年度に見合った価格水準に調整されます。

∴人生の節目には国民年金の届出を∴

20歳から60歳までの40年間は、皆さんが国民年金に加入します。加入の種別は3種類あり、職業などにより異なります。結婚や就職、退職などにより加入の種別が変わったときは、2週間以内に手続きしてください。

- 第1号被保険者** 学生、自営業者、農林漁業者、第2号被保険者に扶養されていない配偶者など
第2号被保険者 厚生年金や共済組合などに加入している会社員・公務員
第3号被保険者 第2号被保険者に扶養されている配偶者

届出前の種別	こんなとき	届出後の種別	届出先
未加入	学生、自営業、無職などの方が20歳になった ※20歳になって2週間程度経過しても、年金手帳等が届かない場合は手続きが必要	第1号	国保年金課年金担当
	厚生年金保険や共済組合等に加入している配偶者に扶養されている方が20歳になった	第3号	配偶者の勤務先
第1号	就職して厚生年金保険や共済組合等に加入した	第2号	勤務先
	結婚や所得減収等で厚生年金保険や共済組合等に加入している配偶者に扶養されるようになった	第3号	配偶者の勤務先
第2号	会社を退職した	第1号	国保年金課年金担当
	退職して、厚生年金保険や共済組合等に加入している配偶者に扶養されるようになった	第3号	配偶者の勤務先
第3号	・所得増収や離婚等で配偶者に扶養されなくなった ・配偶者が厚生年金保険や共済組合等に加入していた会社を退職した ・配偶者が65歳になり第2号被保険者ではなくなった	第1号	国保年金課年金担当
	就職して厚生年金保険や共済組合等に加入した	第2号	勤務先
	配偶者が転職等で加入する年金制度が変わった	第3号	配偶者の新しい勤務先

成田空港連絡バスの運行休止について



鴻巣駅と成田空港を結ぶ成田空港連絡バスについては、3月31日(火)をもって運行を休止することとなりました。

問い合わせ／国際十王交通株（☎048-521-3560）



保健センターからのお知らせ

鴻巣保健センター(☎543-1561・FAX 543-5749) 吹上保健センター(☎548-6252・FAX 549-2696)

鴻巣薬剤師会 市民セミナー

とき／4月26日(日) 14時30分～(開場=14時)
 ところ／市民活動センター 定員／80人(先着順)
 内容／①講演「薬物乱用防止について」
 ②講演「認知症の予防について一緒に考えませんか？
 ～新しい薬を目指した私たちの取り組み～」
 講師／①黒澤 章さん(埼玉県薬剤師会常務理事)
 ②松田 佳和さん(日本薬科大学臨床薬学部門 部門長 教授)
 費用／無料
 申込み・問い合わせ／3月23日(月)～4月20日(月)の平日9時～17時に鴻巣保健センター



松田 佳和さん

昭和37年4月2日～昭和54年4月1日生まれの男性の方 風しん抗体・予防接種を実施 ～先天性風しん症候群を知っていますか？～

風しんにかかると、症状が重く、長期間仕事等を休まなくてはならなくなってしまうことがあります。また、妊婦さんに感染させてしまうと、生まれてくる赤ちゃんに、奇形や難聴等の重い障害が起きることがあります(先天性風しん症候群)。風しんには根本的治療薬がないため、予防接種による予防が大切となります。過去に公的な予防接種を受ける機会がなかった年齢の方を対象に、風しん抗体検査と予防接種を実施しています。

期限／令和4年3月31日(木)まで
 実施医療機関／市と契約している医療機関等(市ホームページに掲載)
 その他／右記の期間にクーポン券を発送します。他市町村から転入した方やなくしてしまった方は、再発行しますのでご連絡ください
 費用／無料 問い合わせ／鴻巣保健センター

生年月日	クーポン券発送時期
昭和37年4月2日～ 昭和47年4月1日	3月下旬
昭和47年4月2日～ 昭和54年4月1日	令和元年5月下旬 (発送済)



Q 花粉症のセルフケアについて教えてください

A 花粉症とは、植物の花粉が原因となり、くしゃみ・鼻水・目のかゆみなどのアレルギー症状を引き起こす病気です。アレルギー症状は花粉をできる限り体外に出そうとする防御反応ですが、本人にとってはとても辛いものです。症状を緩和するために自分でできる対策をご紹介します。

花粉症対策を心がけていても、毎年辛い症状のある方は、症状が出る前や軽いうちから医療機関を受診し、自分に合った薬を処方してもらうことが大切です。早くから治療を開始することで、花粉が飛ぶ最盛期の症状を軽くする効果が期待できます。近年では症状を抑える薬だけでなく、根本的に体質を改善する薬(減感作療法)もあります。医師や薬剤師にご相談ください。受診が難しい方は、薬局で市販の花粉症の薬を購入することができます。売り薬も種類が増えていきますので、症状に合うものを選びましょう。

花粉症の方はこれから辛い時期となります。少しでも症状を軽くし、楽しく生活を送るために早めの花粉症対策をお勧めします。

外出時の対策 晴れて気温が高く、南風がやや強い日は要注意。飛散の多い時間帯(13時～15時頃)の外出は避けましょう。服装は帽子・メガネ・マスクを身に付け、コートや上着は花粉を払いやすいツルツルした素材を選びましょう。

帰宅時の対策 衣類や髪・ペット等についた花粉を外で払ってから玄関に入りましょう。家に入った後、うがい・洗顔をして花粉を洗い流し、衣類も新しいものに替えます。

室内での対策 掃除をこまめに行いましょう。床がフローリ

(鴻巣薬剤師会)

心 元気ですか? 「こころの体温計」でチェックを!
 健康状態や人間関係、住環境などの質問に回答すると、ストレス度や落ち込み度が絵になって表示されます。右記のQRコードからご利用ください。





奨学資金貸与制度

経済的な理由で高校や大学等への修学が困難な方に資金を貸出する制度です。

対 次のすべてを満たす方

○市内に1年以上居住している

○高校・大学又は専修学校へ入学決定又は在学中

○在学する学校長又は学長が推薦

○保証人が2人以上(1人は保護者)選任できる

保証人資格 次のすべてを満たす方

○市内に1年以上居住している

○独立の生計(申請者の保護者と同)以上の所得があるを営む20歳以上で市税を完納している

○成年被後見人又は被保佐人でない

○破産の宣告を受けていない

貸与額(月額) 高校・専修学校(高等課程) 11万円、大学・専修学校(専門課程) 12万円

返済期間 卒業後6か月間の措置期間経過後、6年以内(返済無利子)

申・問 4月1日(水)～17日(金)に、学務課学事担当(内線33320)に備えの申込書に必要書類を添えて同所

若年性認知症本人のつどい

時 5月14日(木)10時～12時

所 吹上生涯学習センター

内 若年性認知症と診断を受けた後

も、地域の中で生き生きと暮らす仲間との交流機会を支援します

申・問 市認知症地域支援推進員(地域包括支援センター)このとり
内・☎5996・2283(3)

オレンジカフェ

とき	ところ
4月2日(木)	吹上生涯学習センター
4月14日(火)	福富の郷
4月24日(金)	川里生涯学習センター
5月12日(火)	福富の郷
5月15日(金)	ふれあいセンター
5月21日(木)	あたご公民館

※時間はいずれも10時～12時

内 参加者同士の交流・情報交換等
費 50円(参加費)
申 不要

問 市認知症地域支援推進員(地域包括支援センター)このとり内・☎5996・2283(3)

都市計画案の縦覧

都市計画の種類 鴻巣都市計画生産緑地地区(変更)

縦覧期間 3月19日(木)～4月3日(金)

縦覧場所 都市計画課(市ホームページにもあります)

意見書の提出・問 4月3日(金)

各種委員を募集

名称	応募資格
①社会教育委員	次のすべてを満たす方 ○市内在住の20歳以上で、①学校・社会・家庭教育の向上に資する活動をしている、②公民館活動に深い関心がある、③図書館の運営に深い関心がある ○市の附属機関の委員を3つ以上務めていない ○平日の会議(年3～4回程度)に参加できる ○国又は地方公共団体の議員又は職員でない
②公民館運営審議会委員	
③図書館協議会委員	

【共通事項】

任期 6月1日～2年間 **募集人数** 若干名
報酬 市の報酬及び費用弁償に関する条例による

その他 選考結果は5月中旬に郵送

申込み・問い合わせ 4月13日(月・必着)までに、生涯学習課生涯学習担当に備えの申込書(市ホームページにもあります)に必要事項を記入し、持参・郵送・FAX・メールで同所(〒365-8601中央1-1・内線3341・FAX542-1930・メールsyogai@city.kounosu.saitama.jp)

ご利用ください
電子申請・届出サービス
県・県内市町村では、電子申請・届出サービスを共同運営しています。

必着)までに、都市計画課計画担当に備えの意見書(市ホームページもあります)に必要事項を記入し、持参・郵送で同所(〒365-8600中央1-1・内線3272)

問 自宅のパソコンやスマートフォンから、引越に伴う水道の手続きや自動車税の住所変更の届出など、県や市町村へさまざまな申請を行うことができます。



- ①QRコードを読み取る
- ②トップページから申請先を選択

情報システム課(内線3410)

かぶれる兜
子供着用伊達収納箱飾

大展示会 開催中

鎧や兜 五人形 で 鯉のぼり

着られる 障羽織 プレゼント 8万円以上の品

端午の節句

鴻巣で一番大きなお店です

広田屋オリジナルの鎧兜を大量に展示いたしました

人形のふるさと鴻巣

広田屋

鴻巣市人形1-6-18
048-541-8888
4月30日まで無休 AM9:00～PM7:00

https://www.hirotaya.com

令和2年度固定資産税に係る「縦覧」と「閲覧」

①土地・家屋価格等縦覧帳簿の縦覧
市内の他の土地や家屋の価格を比較できます。

時 4月1日(水)～6月1日(月)
対 固定資産税の納税者

②固定資産課税台帳(名寄帳)の閲覧
固定資産の評価額や税額などが記載しており、所有資産の確認ができます。

時 4月1日(水)以降
対 固定資産税の納税義務者など
他 4月1日(水)～6月1日(月)
は閲覧料が無料

【共通事項】
所 税務課
持 身分証明書 ※代理人は委任状。
状。②は借地人・借家人は賃貸借契約書

問 税務課(内線2261～2265)
時 4月19日(日)9時～12時(受付11時45分)

所 埼玉県中央広域消防本部
対 鴻巣・桶川・北本市に在住・在勤・在学中で中学生以上の方(再受講可)

定 30人(先着順)
内 AEDを用いた心肺蘇生法(成人)、大出血時の止血方法等

他 WEB講習もあります(スマートフォン等の画面提示で最初の1時間免除)

申 4月12日(日)までに直接又は電話で吹上分署(☎547・0119)

鴻巣フラワーセンター
せりの見学
時 4月17日(金)10時～11時
定 40人(先着順)
費 無料

申・問 3月23日(月)～3月31日(火)に電話で鴻巣フラワーセンター(☎597・5300)

パスポートの申請はお早めに

申請から交付までの日数は土・日・祝日・休日を除いて6日ですが、ゴールデンウィーク中は休館となるため、2週間程度かかります。余裕をもって早めに申請してください

ゴールデンウィーク中の休館日 4月25日(土)・29日(水)、5月2日(土)～6日(水) ※4月26日(日)は、通常どおり交付のみ実施(申請不可)

問い合わせ/市パスポートセンター (☎577-3948)

令和2年度 手話奉仕員養成講習会

難易度	日時
入門	4月15日～9月16日の毎週水曜日(全21回)
基礎	9月23日～令和3年3月10日の毎週水曜日(全24回)

※時間はいずれも19時15分～21時15分

場所/総合福祉センター
内容/日常生活に必要な手話語彙と手話表現技術等の習得を目的とした講習会
費用/3,300円(教材費)
申込み/4月3日(金)までに、総合福祉センターに備えの申込書(総合福祉センターホームページにもあります)に必要事項を記入し、参加費を添えて同所
問い合わせ/社会福祉協議会(☎597-2100・FAX597-2102)



市硬式テニス協会 第29回ミックスダブルス テニス大会

時 4月12日(日)8時～ ※予備日4月19日(日)。中止の場合は、協会ホームページでお知らせ

所 上谷総合公園テニスコート
対 協会登録者(申込時に令和2年度個人登録可。登録料11,000円)

費 1ペア2,000円(保険料等)
申 3月20日(祝・金)の12時まで

問 参加費を添えて総合体育館又はコスモスアリーナふきあげ
杉崎さん(☎544・1113)

市ウォーキングクラブ ①王子から石神井川の上流へぶらり歩き ②日本のポピー畑と花まつりを訪ねる

時 ①4月12日(日)7時10分鴻巣駅改札前集合、13時40分頃板橋駅前公園解散 ②5月17日(日)8時40分鴻巣宿おとり公園集合、14時30分頃吹上駅解散

所 ①飛鳥山公園・名主の滝公園・音無紅葉緑地・加賀公園等(10km) ②愛里集・花まつり会場(馬室・吹上等)(14km)

費 3,000円(保険料等・当日集金)
持 雨具・飲み物・昼食等

申 不要
問 長島さん(☎542・1716)

鴻巣典礼センター (自社式場) 県央みずほ斎場 (公営式場)



安心の地元業者 エビスヤ葬儀社

地元鴻巣で80年の実績と経験

葬儀のコースは15万円コース～5つのコースから選べます

JAほくさい指定業者 鴻巣市商工会指定業者
☎0120-42-5225 鴻巣市人形 1-5-15
24時間 365日対応 エビスヤ葬儀社 検索



スポーツ安全保険に加入 しましょう

対 スポーツ活動や文化活動などを行う4人以上の団体
対象範囲 団体管理下での活動中(国内)の事故など
費 800円～11,000円
※年齢・活動内容により異なる
保険期間 4月1日～1年間 ※4月1日以降の申込みは、申込書を郵送した消印日と払込日のいずれか遅い日の翌日から有効
補償内容 傷害保険・賠償責任保険・突然死葬祭費用保険 ※加入区分により補償金額は異なる
他 詳細はスポーツ安全協会ホームページをご覧ください
申・問 郵便局窓口で払込後、スポーツ課・両支所・総合体育館・コスモスアリーナふきあげ・陸上競技場・上谷総合公園・各公民館等に備えの申込書に払込受付証明書を貼付し、郵送でスポーツ安全協会埼玉県支部(〒362-0031上尾市東町3-1679・☎048-779-9580)

03円)
他 詳細は、県ホームページ(コバトン健康マイレージ)で検索をご覧ください
問 スポーツ課すこやか運動応援担当(内線3382・3383)

第66回市民卓球大会

時 5月10日(日)受付19時～
所 総合体育館
対 市内在住・在勤・在学・クラブ在籍の方
内 男女別団体戦(ブロック別リーグ戦)
費 1チーム3,000円(保険料等・4月25日(土)10時30分、総合体育館で開催の代表者会議時に集金)
申 4月8日(水)～4月22日(水)に総合体育館に備えの申込書に必要事項を記入し同所
問 スポーツ課市民スポーツ担当(内線3381・3382)

市民バレーボール大会

時 5月24日(日)開会式19時15分～
所 総合体育館・コスモスアリーナふきあげ
費 1チーム2,000円(保険料等・4月27日(月)19時、総合体育館で開催の代表者会議時に集金)
申 4月17日(金)までに総合体育館に備えの申込書に必要事項を記入し同所
問 スポーツ課市民スポーツ担当(内線3381・3382)

5月の着払いより、次のとおり送料が変更となります。

費(税込) 610円(変更前)550円(内線3381・3382)

総合体育館各種教室のご案内

4月から開催の教室

- 体育のともだち(キッズコース・ジュニア1コース・ジュニア2コース・リトルコース)
- 癒しのヨガ ●フラダンス ●骨盤ストレッチ ●卓球

その他/日時・対象・定員(先着順)・内容・費用等の詳細はお問い合わせください
申込み・問い合わせ/3月21日(土)の9時30分に参加費を添えて総合体育館(☎543-0101)

コスモスアリーナふきあげ各種教室のご案内

4月から開催の教室

- ①すこやかキッズ体操教室(ポピークラス・コスモスクラス)
- ②体育のともだち(キッズコース・ジュニアコース1・ジュニアコース2)
- ③弓道初心者教室

※②体育のともだちは、4月3日(金)に無料体験会を開催します。詳細はお問い合わせください
その他/日時・対象・定員(先着順)・内容・費用等の詳細はお問い合わせください
申込み・問い合わせ/①3月19日(木) ②4月1日(水) ③4月4日(土)のいずれも9時以降に参加費を添えてコスモスアリーナふきあげ(☎548-3112)

学校法人北里研究所 北里大学メディカルセンター 「人間ドックのご案内」 1年に1度は健康チェックをしませんか!!

2か月先(月末)までご予約をお受けしております。お気軽にお問い合わせください。

【料金】一般基本コース 1日(日帰り) 66,000円

※契約健康保険組合等からの補助がある場合は、コース及び金額が変わります。契約内容についてはお問い合わせ下さい。

【オプション検査】

胃カメラ	3,300円	頭部MRI/MRA	22,000円
胸部CT	11,000円	頸動脈エコー	6,050円
婦人科検診	7,700円	マンモグラフィー	4,950円

※その他にも多数ございます。詳細はお問い合わせ下さい。

【ご予約・お問い合わせ先】 ☎048-593-1227(直通)・☎048-593-1212(代表)
月～金曜日10:00～16:00、土曜日10:00～12:00(第1・3のみ) ※第2・4土曜日、日曜日・祝日は休診

まちかど
伝言板

彩の国100km実行委員会
彩の国きずなウォーク2
0200学生ボランティア
募集

時(説明会) 3月22日・4月19日
(日)10時~12時

所 市民活動センター
対 高校生以上の学生

内 小学4~6年生が8月5日~9日にかけて100kmを歩くイベントの学生ボランティアを募集

持 筆記用具

申・問 公式ホームページ又は陸田さん(☎090・6540・1878)

桃珠会
日本舞踊・新舞踊無料体験

時 3月27日、4月10・17日(金)13時~16時

所 市民センター
内 「湯の町情話」に合わせて踊る

持 扇子

申・問 山崎さん(☎548・4557)

吹上俳句会
第28回吹上さくらまつり
俳句大会

時 3月29日(日)13時~(受付10時)

所 吹上生涯学習センター

費 1,000円(申込書代・当日集金)

問 満井さん(☎548・0788)

笠原健康太極拳
太極拳無料体験会

時 4月7・21日(火)9時30分~11時30分(全2回)

所 笠原公民館
内 太極拳で健康を維持し楽しく生活しましょう

持 タオル・飲み物

申・問 前日までに長島さん(☎90・6535・8691)

スワンの会
太極拳無料体験教室

時 4月4・18・25日(土)13時20分~15時

所 あたご公民館
内 市内在住の方

定 各回5人(先着順)

内 下半身強化・転倒予防
持 飲み物

申 当日

問 狩野さん(☎543・0536)

スポーツウエルネス吹矢鴻巣
ポピー支部
吹矢無料体験会

時 4月5・12日(日)13時~15時

所 総合福祉センター
内 誰でも気軽に健康維持、仲間・生きがいづくり

申 不要

問 梶さん(☎596・1851)

天使のはね
社交ダンス無料体験講座

時・所 4月4・11日(土)19時30分~20時30分

タ、4月7・14日(火)14時~15時30分

対 初級者・中級者

持 室内用靴

申・問 菅谷さん(☎80・3091・9292)

田間宮健康太極拳
太極拳無料体験教室

時 4月11・25日(土)9時30分~11時30分(全2回)

所 田間宮生涯学習センター
内 心と体を健やかに、だれでも簡単に楽しく行います

持 室内用靴・飲み物

申 不要

問 遠藤さん(☎596・2670)

泉心流詩吟泉鴻教室
詩吟無料体験教室

時 4月15日(水)13時~15時

所 中央公民館
内 10人(先着順)

定 日本歴史や四季を題材とした古今の名詩を吟じましょう

申 当日

問 茂木さん(☎596・1148)又は加藤さん(☎542・1532)

盆栽鴻巣
春の小盆栽の展示会

時 4月16日(木)~18日(土)9時~17時

所 本町コミュニティセンター
内 小盆栽と山野草の展示

問 武井さん(☎542・6788)

有料広告を募集中

企業・お店の宣伝にご活用ください!

- ①広報かがやき(毎月41,800部発行)
1枠15,000円より(12か月分の一括申込みで割引あり)
 - ②市ホームページバナー(トップページのアクセス数 月平均約46,000件)
1枠1か月あたり10,000円×3月末までの掲載月数(一括払い)
- ※詳細は市ホームページをご覧ください
問い合わせ/秘書課(内線2013)



JA葬祭むさしの村の事前相談をお受けした方には、葬儀代金割引のご優待券プレゼントいたします。

JA葬祭 むさしのホール鴻巣へおまかせください。

地域密着のJAでは一般葬から家族葬まで明瞭・安心なご葬儀を提供しております。

JA葬祭 むさしの村

0120-412-398

JAさいたま/JAほくさい http://www.jasousai-musashinomura.jp/hall/kounosu/

24時間 365日 対応
安置 室備
段差の少ない バリアフリー
事前相談 無料

組合員の皆様へ
むさしのホール鴻巣
鴻巣市役所 ●マミーマートさん
17 ●天神1丁目
鴻巣市中央20-24
県央みずほ斎場まで 車で7分

公民館・児童センター
催しと講座
中央公民館
鴻巣勤労青少年ホーム

所在地 本町3-12-18
 電話 542-8403
 FAX 543-8002

切り絵初級コース
 時 4月16・23日(木) 14時~16時
 (全2回)
 対 市内在住・在勤の方
 定 15人
 費 300円(材料費)
 申 3月26日(木)の9時30分に参加費を添えて窓口へ。9時30分に定員超えの場合は抽選

動画を編集する方法を学ぼう
 時 4月25日(土) 13時~16時
 対 市内在住・在勤の方
 内 スマホで撮影した写真や動画の編集操作を学ぶ
 定 10人
 費 無料
 申 3月28日(土)の9時30分に窓口へ。9時30分に定員超えの場合は抽選

小筆をはじめませんか
 時 4月25日~5月23日の毎週土曜日、10時~12時(全5回)
 対 市内在住・在勤・在学で15歳以上の方
 定 20人
 費 100円(材料費)

のびのび健やかベビーマツサージ
 時 5月12・19日(火) 10時~11時30分(全2回)
 対 市内在住の2~7か月の乳児と保護者
 定 10組20人
 費 無料
 申 4月21日(火)の10時に窓口へ。10時に定員超えの場合は抽選

母の日のプレゼント
 時 4月25日(土) 10時~12時
 対 市内在住の小学生(3年生以下は保護者同伴)
 定 12人
 内 手染めのレースを作る
 費 800円(材料費)
 申 4月4日(土)の10時に参加費を添えて窓口へ。10時に定員超えの場合は抽選

あの日に帰り体操
 時 5月14日~6月4日の毎週木曜日、10時~12時(全4回)
 対 市内在住・在勤・在学の方
 定 25人

箕田公民館 児童センター
 所在地 稲荷町26-32
 電話 596-0602
 FAX 596-6267

はじめてのスマホ教室
 時 4月22日(水) 10時~12時
 対 市内在住・在勤の方
 定 各回20人
 内 スマホを持っていない方向けです。始めて間もない方でも参加できます。公民館予約システムの利用方法も学べます
 費 無料
 申 3月25日(水)の9時に窓口へ。9時に定員超えの場合は抽選

男の料理教室①
 時 4月26日(日) 9時30分~12時30分
 対 市内在住・在勤の男性
 定 12人
 内 メカジキの味噌ヨーグルト焼き・おからのサラダ等
 費 500円(材料費)
 申 4月5日(日)の9時に参加費を添えて窓口へ。9時に定員超えの場合は抽選

ママヨガwithベビー
 時 5月13・20・27日(水) 10時~11時30分(全3回)
 対 4~12か月の乳児と保護者
 定 15組30人
 費 無料
 申 4月8日(水)の9時に窓口へ。9時に定員超えの場合は抽選

ラジオ広報こうのす
 (フラワーラジオ・FM76.7MHz)
 市政のホットな情報を発信中です。

◎平日	8:30 12:30 17:30	◎土・日	10:20 11:50 15:50
-----	------------------------	------	-------------------------

また、フラワーラジオでは、市と協定を締結し、災害時の情報発信も行っています。

アロマストーン作り
 時 5月22日(金) 10時~12時
 対 市内在住・在勤の方
 定 15人
 内 プリザーブド・ドライフラワーを使ったアロマストーン作り
 費 800円(材料費)
 申 4月10日(金)の9時に参加費を添えて窓口へ。9時に定員超えの場合は抽選

きららテラス ~地域にひらかれた家族葬ホール~
ダイリン鴻巣会館

お彼岸・花束販売
 3/16(月)~22(日)
 ■時間 AM10:00~15:00まで
 《墓地向》 400円 550円
 《ミニブーケ》 500円

人形・遺品供養
 3/16(月) ■受付 当日AM10:00~12:00まで
 【一般】**無料**
 【会員】**1日限定**
 ※ガラスケースや不燃物はお預かりできません。

友引事前相談会開催 【開催日時】 午前10時~午後3時
 3/19(木) 29日 4/4(土) 10(金)

24時間受付 ☎ 0120-56-3006
 URL <https://dairininc.co.jp/> ダイリン鴻巣会館 検索



あたご 公民館 児童センター
 所在地 原馬室346001
 電話 543-2665
 FAX 543-2653

あたごヨガ教室

時 4月24日・5月29日・6月26日・7月31日・8月28日・9月25日(金)10時〜12時
 対 市内在住・在勤の方
 定 30人
 費 無料
 持 タオル・飲み物・お持ちの方はヨガマット
 申 当日

たいそうであそぼう!

時・対 4月26日(日)①9時〜10時II小学生 ②10時15分〜11時II未就園児 ③11時15分〜12時15分II未就学児(②③は保護者同伴)
 定 ①20人 ②③15組
 内 トランポリンで楽しく遊ぼう
 費 無料
 申 3月28日(土)の10時に窓口へ。10時に定員超えの場合は抽選

笠原 公民館 児童センター
 所在地 笠原79111
 電話 541-0261
 FAX 541-0271

四季の料理教室(春)

時 4月23日(木)9時30分〜12時30分
 対 市内在住・在勤の方
 定 20人
 内 旬の食材を使い季節に合う料理を作る
 費 600円(材料費)
 申 4月9日(木)の9時に参加費を添えて窓口へ。9時に定員超えの場合は抽選

常光 公民館 児童センター
 所在地 下谷19611
 電話 541-2005
 FAX 541-2016

声から若返り春の歌声レッスン

時 4月23・30日、5月14・21・28日(木)10時30分〜12時(全5回)
 定 30人
 費 無料
 申 3月26日(木)の10時30分に窓口へ。10時30分に定員超えの場合は抽選

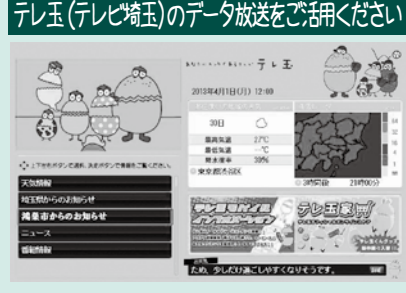
子育てサロン

サロン	とき	児童センター
おひさま広場	3月23日(月)10時30分〜12時	吹上(☎548-4726)
Pooh	4月2日(休)10時〜11時	あたご(☎543-2665)
ほっとたいむ	4月3・17日(金)10時〜12時	田間宮(☎596-0137)
川里ひなちゃん	4月15日(休)10時〜11時30分	川里(☎501-7122)
子どもの部屋	4月17日(金)10時〜11時30分	箕田(☎596-0602)
にこにこほっぺ	4月21日(火)10時〜12時	常光(☎541-2005)

内容/手遊び・読み聞かせ・リトミック等
 費用/無料
 申込み/当日
 問い合わせ/各児童センター



市のお知らせや防災情報などをご家庭のテレビで!



本市のデータ放送を見るには
 ①テレビのチャンネルをテレ玉(地デジ3ch)に合わせる
 ②リモコンの「d」ボタンを押す
 ③画面左下の一覧から「鴻巣市からのお知らせ」を選び、リモコンの「決定」ボタンを押す

声の広報

目の不自由な方のために
 市内ボランティアグループでは目の不自由な方のために「広報こうのすかがやき」の音訳CDを作成し貸し出しています。ご利用ください。
【問】 市ボランティアセンター
 電話 597-2100
 FAX 597-2102

◆会計・税務に関する相談
 ◆確定申告書の作成
 ◆相続税に関する相談・申告
 ◆税務調査の立会
 税金や経理のことのご相談は…
小林保広税理士事務所
 税理士 小林 保広(関東信越税理士会会員)
 AFP(日本FP協会認定)
 2級ファイナンシャル・プランニング技能士
 〒365-0075 埼玉県鴻巣市宮地4-12-5
☎048-507-7676 受付時間 平日9:00~17:00
 E-mail: kobayasu0924@gmail.com
 http://account-office5884.jimdo.com/ 税理士小林保広 検索

年中無休 安心の24時間対応
 家族葬は **セレモ** へお任せください ☎ **0120-16-5940**
セレモホール鴻巣
 鴻巣市本町2-1-11
 Tel: 048-544-0088
 霊安室完備・宿泊可能
 鴻巣駅徒歩5分
第6回 手づくり市場 セレマルシェ
 年に1度、手づくり雑貨マルシェ
 日時: 2020年5月31日(日曜日) 10:00~15:00
 会場: セレモホール北本(北本市宮内7-179)
 出店者募集中! 詳しくはセレマルシェホームページ!!
 必要なものが全部入った安心の定額プラン《家族葬・一般葬・1日葬・火葬式対応》LINE: 友達募集! ID:@zue6749sJ

公民館・児童センター
催しと講座

**吹上 生涯学習センター
児童センター**
所在地 吹上富士見1-1-1
電話 548-14726
FAX 549-2480

紙芝居

時 4月9日(木) 15時30分～16時
対 未就学児・小学生(未就学児は保護者同伴)
内 紙芝居を通してふれあい、楽しさを共有しましょう
費 無料
申 当日

大人のためのうたの教室

時 5月10日(日) 10時～12時
対 市内在住・在勤・在学で15歳以上の方(中学生を除く)
定 30人
費 無料
申 4月19日(日)の10時に窓口へ。10時に定員超えの場合は抽選

北新宿生涯学習センター

所在地 北新宿943
電話 501-6022
FAX 501-6023

クライミング教室

時 3月28日(土) 15時～15時50分
小学1～4年生、16時～16時50分
小学5・6年生
対 市内在住の小学生
各回15人

費 無料
申 3月22日(日)の10時に窓口へ。10時に定員超えの場合は抽選

吹上勤労青少年ホーム

所在地 明用636-1-1
電話 548-3111
FAX 548-3114

リフレッシュフラダンス講座

時 4月5・19日、5月31日、6月7・21日(日) 18時～19時(全5回)
対 16歳以上の方(小さなお子さんを連れての参加不可)
定 15人(先着順)
費 3,000円(参加費)
申 3月22日(日)の9時以降に参加費を添えて窓口へ

茶道(裏千家)基礎講座

時 ①水曜コース 4月8・22日、5月13・27日、6月3・24日、15時～17時 ②土曜コース 4月11・25日、5月9・23日、6月13・27日、16時～18時(①②各全6回)
対 小学生以上の方(小さなお子さんを連れての参加不可)
定 5人(先着順)
費 5,400円(参加費)
申 4月1日(水)の9時以降に参加費を添えて窓口へ



川里 生涯学習センター
児童センター

所在地 広田314-1-1
電話 501-1711
FAX 569-1184

おはなしのへや

時 4月1・15日(水) 10時30分～11時
対 乳幼児と保護者
費 無料
申 不要

防災備蓄講座

時 4月25日(土) 10時～12時
対 市内在住・在勤・在学の方
定 20人
内 台風19号から学ぶ、水害から命を守る防災対策
費 無料
申 4月11日(土)の10時に窓口へ。10時に定員超えの場合は抽選

生涯学習ガイド
サークルガイド

自分に合った
生涯学習を
見つけましょう

- 閲覧場所
- ◆市ホームページ
 - ◆公民館等公共施設
 - ◆生涯学習課

問:生涯学習課生涯学習担当(内線3341)

コミュニティセンター
催しと講座

所在地 本町1-2-1 3階
電話 577-3512
FAX 577-3949

脳と体をつなぐイケコ体操

時 4月9・23日、5月7・21日(木) 13時30分～14時45分
各回15人
内 イスに座りゆるやかに体をほぐす体操
費 1,000円(参加費・当日集金)
申 電話又は窓口へ

「コミュニティふれあいセンター」

所在地 登戸449
電話・FAX 596-3322

座学と歌の中国語教室

時 4月5・12日(日) 初級 13時30分～14時30分、中級 14時40分～15時40分
対 中国語を勉強したい方
各回10人
内 音楽に合わせて中国語で歌う
費 各回1,000円(教材費)
申 3月29日(日)の10時に参加費を添えて窓口へ

やね・かべ 雨どい 専門工事店
雨漏りで困っている方。板金工事専門店にお任せください!
住宅 物置 倉庫 工場 ガレージなどのリフォーム改修お任せください。
TEL048-541-1090
鴻巣市天神4-5-67
武井板金 検索

まずはお気軽にお電話ください
◎交通事故 ◎相続 ◎離婚 ◎借金など
受付時間 平日10時～17時 ☎048-775-3557
藤木・根岸総合法律事務所
埼玉弁護士会所属 弁護士 藤木孝男・根岸 遼
上尾市上町2-1-34 GPビル5階
上尾駅徒歩7分/駐車場完備
弁護士根岸遼は、こちらの法律事務所から上記事務所に移籍しました。今後もお困りの際にはご遠慮なくお声がけ下さい。

ご相談・お見積無料
便利屋トータルサービス鴻巣店
●剪定・伐採・抜根 ●不用品回収、各種解体
●住まいの修理 ●ハウスクリーニング
●アミド・障子・襖 ●引越、荷物運び
●室内外の簡易作業 ●家具移動・組立
まずはお気軽にお電話ください。(7:00～22:00)
TEL 048 (538) 7874
TEL 080 (5058) 2635
鴻巣市原馬室422-6(担当 くぼた)



子ども映画会
内容 4月12日(日) 14時~15時15分
 未就学児・小学生と保護者
 30人(先着順)
費用 無料
 三人の騎士(72分)の上映
申し込み 不要

川里図書館
 所在地 関新田1281-1
 電話 569-3030
 FAX 569-3031

図書館の催しと講座
内容 美容や健康に役立つ携帯用のアロマを作る
費用 1,000円(材料費)
申し込み 4月1日(水)の10時に参加費を添えて窓へ

暮らしに役立つ手作りアロマ活用法
 4月11日(土)・20日(月) 11時~12時(全2回)

本町コミュニティセンター
 所在地 本町7-3-26
 電話・FAX 543-1031

消費者啓発参考情報「くらしの110番」

通信販売の定期購入トラブルーすんなり解約できないー

事例 スマートフォンで、痩せるサプリメントが「初回限定価格300円、2回目からは割引価格の6千円、解約保証等」という広告を見て、定期購入契約だがいつでも解約できると思い気軽に申し込んだ。1回目を送られてきて、試したが効果が得られないため解約しようと思い、事業者と連絡すると「単品購入価格の1万5千円を支払えば2回目からの解約に応じる。このことは解約保証に書いてある」と言われた。そのような記載があったか覚えがない。

インターネット通販に関して、「解約にさまざまな条件が設けられていた」「解約可能期間に事業者と連絡が取れない」など、思うように解約できないという相談が多く寄せられています。通販では、法律によるクーリング・オフ制度がなく、事業者が広告に表示する返品や解約の条件に従うことになります。広告の表示について、事業者には広告に「解約条件等の主な契約内容のすべて」を、「消費者にわかりやすく」表示する義務があり、特定商取引法の改正やガイドラインにより強化されています。しかし、いまだに問題のある表示が散見され、事業者には改善が求められます。

消費者へのアドバイス

- ①注文申込みを確定する前に、定期購入か単品購入か、解約・返品条件はどうなっているのかを、面倒でも確認しましょう
- ②一方的に受取拒否や返品、支払いを放棄しても解約になりません。事業者と解約の合意が必要です
- ③万が一のトラブルに備えて、広告や最終申込み確認画面、受注メール、納品書といった事業者とのやりとり等の記録は残しましょう
- ④電話が繋がらない場合、電話での連絡は継続し、念のためメールやFAXでも解約の意思を伝えましょう



困ったな...

そんなときは、消費生活センターにご相談ください
全国共通の電話番号「188」

伝える・伝わる支援の専門集団

株式会社アサヒコミュニケーションズ **アサコミ** 検索
 埼玉県鴻巣市本町4-3-23 Tel.048-541-5152 www.asahi-com.net

広告

日商簿記2・3級検定試験講習会
 2020年6月14日(日)簿記検定試験の合格に向けた講習会を行います。

期 間	2級：3月22日(日)~全12回 48,000円(学生43,000円)
受 講 料	3級：4月4日(土)~全10回 38,000円(学生33,000円)
時 間	10時~17時(昼休憩1時間含む)
会 場	行田市商工センター(行田市忍2-1-8) 〒154-0023 東京都世田谷区若林1-30-4-103
申込み問い合わせ	株式会社ハイ・ロード 武石美則 TEL:03(3487)5333
後 援	行田商工会議所

広告

石窯焼きピッツァとパスタのお店
タンブーロ
 家庭的でカジュアルなイタリアンです
 お席のご予約はお電話で承っております
048-549-1330

ランチ・全品ドリンク付き

ピッツァ マリナー	¥890
ピッツァ マルゲリータ	¥1100
パスタ アマトリチャーナ	¥880

その他、ピッツァ・パスタ多数ご用意してお待ちしております

11:30 ~ L.O 14:30 定休日 月曜夜、火曜日
 17:30 ~ L.O 21:00 鴻巣市袋 1674-5

Google Map

広告

ひな人形と花のまちをアピール

2月8日、エルミここのすショッピングモールで鴻巣の地場産業である花のPRや消費拡大を目的とした「フラワーバレンタイン」を開催し、3組の皆さんが、身近な方へ花を贈り、日頃の感謝を伝えました。

また、2月19日には、エルミここのすショッピングモールで「鴻巣びっくりひな祭り2020オープニングセレモニー」が開催されました。会場では、1,835体のひな人形が飾られた日本一高いピラミッドひな壇を見上げる多くの来場者でにぎわいました。



▲びっくりひな祭りオープニングセレモニー



▲フラワーバレンタイン



▲びっくりひな祭りのイベントの様子



北新宿生涯学習センター・児童センター落成式



2月16日、北新宿生涯学習センター・児童センターの落成式を開催しました。

本施設は、太陽光発電や蓄電池を備え、災害に強く環境にやさしい施設となっています。また、市内最大の50席を備える自習室や、遊戯室のクライミングウォール、幼児室及び児童図書室の床暖房、飲食ができる専用の部屋など既存施設にはないさまざまな特色があります。



▲遊戯室で遊ぶ様子

100歳！ますますお元気で

100歳を迎えられた長谷川チャヤさん（大正9年2月15日生・上谷）をお祝いしました。健康長寿はみんなの願いです。2月25日現在、市内で100歳以上の方は51人います。これからどうぞお元気で



コウノトリについて学んだよ！ ゲストティーチャーが小学校へ

1月24日～2月19日の間、小学校4校（中央小・赤見台第一小・赤見台第二小・笠原小）の児童264人を対象にコウノトリゲストティーチャー授業を行いました。

今回は、県内で唯一コウノトリを飼育している埼玉県



▲生きものは「食べる」「食べられる」の関係で成り立つことを学びました

こども動物自然公園の飼育係の方を講師に迎え、現場での体験を交えたお話などに子どもたちは興味深く聞き入っていました。

市内各地の伝統芸能が一堂に！郷土芸能まつり



2月9日、クレアこうのすで「郷土芸能まつり」を開催しました。

5年ぶりの開催となった会場では、市内の各地域に伝えられてきた獅子舞・棒術や万作踊り、お囃子、木遣り、さらには勇壮な梯子乗りなど、長く保存会の有志の手で伝承されてきた技が披露されました。(来場者=899人)

◀小谷ささら獅子舞

大野知事が本市へ「ふれあい訪問」

2月14日、大野知事が直接県民の方と話し合う「ふれあい訪問」で、本市を来訪しました。

「株式会社シード鴻巣研究所」と、企業と保育園が一体となって運営している「ふくろうの森保育園・シード保育園・学童保育ふくろうの森」を訪れた際には、コンタクトレンズ製造施設や保育園内を視察しました。

また、花と音楽の館かわさと「花久の里」では、鴻巣びっくりひな祭り2020のつるし雛やバラ園などを視察し、「ひな人形と花のまちこうのす」の魅力を感じていただきました。



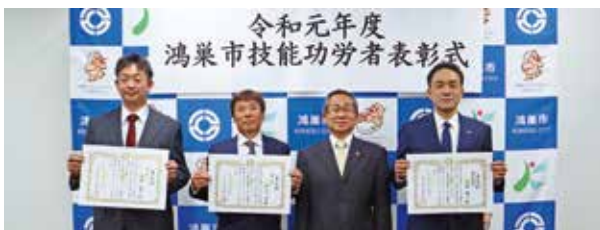
▲つるし雛が飾られた茶室を視察



◀園児とふれあう大野知事

技能功労表彰式

2月25日、卓越した技能で同一の職種に従事し、後進の育成等に貢献した技能者を表彰する「技能功労者表彰式」を行い、建築板金の武井陽一さん、とび・土木の村上正さん、大工の今井真一さんを表彰しました。



児童センターの遊具が復活

ボランティアグループ「鴻巣おもちゃの病院」の皆さんの修理により、鴻巣・笠原・吹上児童センターの「タッチパネル」が使えるようになりました！

鴻巣おもちゃの病院の皆さん、ありがとうございました。





このコーナーでは、各施設のイベント情報等やこのすな映画情報を紹介しています。詳細は、各施設にお問い合わせください。

文化センター「クレアこうのす」(クレアこうのすチケットセンター ☎0570-666-534)



フルーティスト横田美穂 オトのハコブネ コンサート2020

時 5月9日(土) 15時～

(開場=14時30分)

所 クレアこうのす小ホール

出演 横田美穂(フルート)、中村修司(ギター)、佐々木祐子(ピアノ)
櫻井慶喜(チェロ)、今野多久郎(パーカッション)

費 【一般】前売=3,500円・当日=4,000円

【高校生以下】前売=2,500円・当日=3,000円(全席自由)

他 未就学児の入場不可

鴻巣アーティスト応援コンサート

「オーヴァー・ザ・レインボウ volume16」

時 5月30日(土) 15時～(開場=14時30分)

所 クレアこうのす小ホール

出演 佐藤一美(オカリナ)、佐藤実乃里(ピアノ)、高橋里和(フルート)
宮原唯奈(ソプラノ)、平山八重(司会)

費 一般=2,000円・U-25チケット=1,000円(全席自由)

他 未就学児の入場不可

ご厚意ありがとうございます



☐鴻巣ロータリークラブより
大型絵本・本棚等

(吹上図書館へ)

あなたの身近にも犯罪が

1月中旬～2月中旬

分類	件数	発生場所
車上ねらい	3	人形2丁目、本町5丁目、袋
器物損壊	3	加美2丁目、本町4丁目、屈巢
部品ねらい	2	糠田、吹上富士見1丁目
忍込み	2	滝馬室(2)
出店荒し	1	鎌塚4丁目
工事場ねらい	1	南2丁目
非侵入盗	1	大間
空き巣	1	糠田

鴻巣警察署・鴻巣地区防犯協会発行の警戒情報によるものです。

問 自治振興課防犯・交通担当(内線3115)

☎048-776-9106

坂田コミュニティセンター
春祭り
3月28日(土) 10時～16時
坂田コミュニティセンター(坂田東2-3-1)
内 阿波踊りなどさまざまな歌やダンスのステージショー・出店・手作りマーケットなど
問 坂田コミュニティセンター



☎594-532

きたもと「四季の恵み」マルシェオープン!
地場物産館「校国屋」とそば処「さんた亭」が立地する農業ふれあいセンターが、「きたもと「四季の恵み」マルシェ」の愛称でリニューアルオープンします。「校国屋」「さんた亭」は生まれ変わった施設で皆さんをお迎えします。
さらに、農産物・観光の「情報発信館」が新たに誕生しますので、ぜひお越しください。
「校国屋」「さんた亭」は営業中、「情報発信館」は、4月から営業を開始します。
問 農業経営推進課(☎594-532)



桶川市



北本市

ちよつと気になるとなりまち



花と音楽の館かわさと「花久の里」

(☎569-3811)

4月上旬チューリップが見頃を迎えます

趣ある建物とお花のコラボレーションが楽しめますので、春の装いの庭園の散策に、ぜひお越しください。



～皆さんといっしょにつくる鴻巣のバラ園～ バラのサポーターを募集

庭園のバラの手入れをしていただける「バラのサポーター」を募集します。バラが好きな方、手入れの勉強をしたい方の参加をお待ちしています。

定 5人程度

内 月に1～2回程度、バラの剪定・手入れを行います



このすシネマ映画情報

(☎544-9200)

- 3月**
- 20日(金)** ハーレイ・クインの華麗なる覚醒 BIRDS OF PREY【PG12】
映画プリキュアミラクルリープ
みんなとの不思議な1日
一度死んでみた
ドクター・ドリトル
- 4月**
- 3日(金)** ステップ
 - 10日(金)** 007 ノー・タイム・トゥ・ダイ

午前十時の映画祭10 FINAL

3月6日(金)～12日(木)

バック・トゥ・ザ・フューチャー

3月13日(金)～19日(木)

バック・トゥ・ザ・フューチャー PART 2

3月20日(金)～26日(木)

バック・トゥ・ザ・フューチャー PART 3

※いずれも【PG12】

劇場からのお知らせ



このすシネマは、日本初の市民ホール融合型シネコンです。市民ホール(多目的ホール)の貸出も承っております。音楽ライブや企業の講演会、習い事の発表会など、さまざまな形態で対応できますので是非ご利用くださいませ。また、映画のお得な団体鑑賞(20人以上)も承っております。ご希望のお客様はお気軽にお問い合わせください。

文芸

応募要領 ①部門名(俳句・短歌) ②作品にはかりがなを付け、必ず楷書で記入 ③住所 ④氏名
⑤電話番号を明記し、郵送又は直接秘書課へ。応募数は1人1部門1点で、締切は毎月未定です。作品は選者が添削して掲載する場合があります。
問 秘書課(内線2013)

俳句

通院や厚きマスクを渡さるる

雷電 柿沼 友光

句に遊ぶ今が青春古稀の春

新宿 草間 京子

老梅や若き枝より咲き初むる

境 黒巣 友子

三ヶ日裸電球無住寺

大間 笹本 久枝

傘寿とてまだ夢求め初詣

赤見台 関根 公子

短歌

令和にも昭和の腕の確かさを試す機会ありてありがとう

天神 川嶋 一信

卒寿まで認めますと我誓いハードカバーは

五年の重み

赤見台 栗原 昌子

野鳥との争いに勝ちし柿二つ膳に添えられ

一人味わう

関新田 小暮 務

脱げそうで脱げないズボン履く子らの髪の手入れが懇ろすぎる

筑波 坂崎 泰弘

初島より熱海海岸目指す船「やはり日本は

島国なのね」

宮前 成塚うめ子



◆ 令和2年3月15日発行 ◆ 発行 鴻巣市役所
◆ <http://www.city.kounosu.saitama.jp/>

◆ 吹上支所 ◆ 川里支所
☎ 548-1211 FAX 549-1082
☎ 569-1111 FAX 569-1184



今年は、暖冬の影響により例年と比べ早く見頃を迎えます。市内の桜は、3月下旬に見頃を迎えますので、市民の皆さんも天気の良い日にお出掛けしてみてもはいかがでしょうか？

問い合わせ／都市計画課公園緑地担当（内線3274）



◀ 鴻巣公園（鴻巣地域）

徳川将軍家とゆかりの深い名刹「勝願寺」に隣接する「鴻巣公園」の桜は200本を超え、見ごたえ満点です

あかぎ公園（川里地域）▶

約200本の桜のもと、広々とした芝生でゆったりと桜を満喫できます



◀ 元荒川親水護岸（吹上地域）

元荒川両岸に500本以上の桜が咲き誇り、まるで「桜のトンネル」のような空間を楽しむことができます。「一度は見に行きたい日本の桜名所＆名桜700選」にも選定されています

「さくらまつり」の開催・内容は、市ホームページをご覧ください
問い合わせ／商工観光課商工労政担当（内線3107）



廃食用油の回収
市役所・両支所・公民館・本町コミュニティセンター・市民センター・コミュニティふれあいセンターで、毎日回収しています！※時間は各施設の開所(館)時間

可燃=燃やせるごみ 不燃=燃やせないごみ
プラスチック製容器包装(資源)類
ビン・カン=ビン類・カン類
資源=ビン類・カン類・ペットボトル・紙類・布類・衣類
ペット・紙・布・衣=ペットボトル・紙類・布類・衣類
蛍光管・水銀柱
金属=金属類

エリア
鴻巣(東)=鴻巣地域高崎線東側 吹上(北)=吹上地域高崎線北側 川里=川里地域
鴻巣(西)=鴻巣地域高崎線西側 吹上(南)=吹上地域高崎線南側

吹=吹上生涯学習センター・吹上児童センター
公(中)=中央公民館
児=鴻巣・箕田・常光・あたご・笠原・田間宮・北新宿児童センター
コ=コミュニティセンター
鴻図=鴻巣中央図書館
吹図=吹上図書館
川図=川里図書館
活=市民活動センター・市民サービスコーナー
パ=パスポートセンター

吹=川里生涯学習センター・川里児童センター
高=高齢者福祉センター(白雪荘・コスモスの家・ひまわり荘)
福=総合福祉センター・吹上福祉活動センター
ク=クレアこうのす
体=総合体育館・陸上競技場・コスモアリーナ
ふきあげ
花=花久の里 ひ=ひなの里
農=川里農業研修センター

1	水 大安	ごみ等 鴻巣(東)=資源、鴻巣(西)=金属、吹上(北)=ペット・紙・布・衣、吹上(南)=ビン・カン・金属、川里=ペット・紙・布・衣 休館日 ひ
2	木 赤口	ごみ等 鴻巣(東)=プラスチック製容器包装(資源)類、吹上(南)=不燃、川里=プラスチック製容器包装(資源)類
3	金 先勝	ごみ等 鴻巣(東)=可燃、鴻巣(西)=プラスチック製容器包装(資源)類、吹上(北)=不燃、吹上(南)=可燃、川里=可燃
4	土 友引	★さくらまつり吹上会場(録塚イベント広場ほか) 休館日 パ
5	日 先負	当番医 (内科)あおばクリニック☎580-5670、(外科)中村医院☎541-1331 当番薬局 島崎薬局☎541-9271 ★さくらまつり鴻巣会場(鴻巣公園)・吹上会場(録塚イベント広場ほか)・川里会場(あかぎ公園) 休館日 公(中)
6	月 仏滅	ごみ等 鴻巣(東)=不燃、鴻巣(西)=可燃、吹上(北)=可燃、吹上(南)=プラスチック製容器包装(資源)類、川里=不燃 休館日 公、児、川図、高、農
7	火 大安	ごみ等 鴻巣(東)=可燃、鴻巣(西)=不燃、吹上(北)=プラスチック製容器包装(資源)類、吹上(南)=可燃、川里=可燃 休館日 コ、体、花
8	水 赤口	ごみ等 鴻巣(東)=金属・蛍光管・水銀柱、鴻巣(西)=資源、吹上(北)=ビン・カン・金属・蛍光管・水銀柱、吹上(南)=ペット・紙・布・衣、川里=ビン・カン・金属・蛍光管・水銀柱 休館日 ひ

16	木 友引	ごみ等 鴻巣(東)=プラスチック製容器包装(資源)類、鴻巣(西)=可燃、吹上(北)=可燃、吹上(南)=不燃、川里=プラスチック製容器包装(資源)類
17	金 先負	ごみ等 鴻巣(東)=可燃、鴻巣(西)=プラスチック製容器包装(資源)類、吹上(北)=不燃、吹上(南)=可燃、川里=可燃
18	土 仏滅	休館日 パ 当番医 (内科)田嶋医院☎548-6230、(外科)プライムクリニック☎543-8888 当番薬局 ともえ薬局☎542-7500
19	日 大安	休館日 公(中)
20	月 赤口	ごみ等 鴻巣(東)=不燃、鴻巣(西)=可燃、吹上(北)=可燃、吹上(南)=プラスチック製容器包装(資源)類、川里=不燃 休館日 公、児、川図、吹、川、高、農
21	火 先勝	ごみ等 鴻巣(東)=可燃、鴻巣(西)=不燃、吹上(北)=プラスチック製容器包装(資源)類、吹上(南)=可燃、川里=可燃 休館日 コ、ク、体、花
22	水 友引	ごみ等 鴻巣(東)=金属、鴻巣(西)=資源、吹上(北)=ビン・カン・金属、吹上(南)=ペット・紙・布・衣、川里=ビン・カン・金属 休館日 ひ
23	木 仏滅	ごみ等 鴻巣(東)=プラスチック製容器包装(資源)類、鴻巣(西)=可燃、吹上(北)=可燃、吹上(南)=不燃、川里=プラスチック製容器包装(資源)類 休館日 鴻図、吹図、川図

抜き取ってご利用ください。

KONOSU

広報お知らせ版

9	木 先勝	ごみ等 鴻巣(東)=プラスチック製容器包装(資源)類、鴻巣(西)=可燃、吹上(北)=可燃、吹上(南)=不燃、川里=プラスチック製容器包装(資源)類
10	金 友引	ごみ等 鴻巣(東)=可燃、鴻巣(西)=プラスチック製容器包装(資源)類、吹上(北)=不燃、吹上(南)=可燃、川里=可燃
11	土 先負	★チューリップまつり(花のオアシス) 休館日 パ
12	日 仏滅	当番医 (内科)鴻巣第一クリニック☎542-5566、(外科)こうのす共生病院☎541-1131 当番薬局 共創未来鴻巣薬局☎544-2466、やまき薬局☎540-5050 ★チューリップまつり(花のオアシス)
13	月 大安	ごみ等 鴻巣(東)=不燃、鴻巣(西)=可燃、吹上(北)=可燃、吹上(南)=プラスチック製容器包装(資源)類、川里=不燃 休館日 公、児、川図、高、農
14	火 赤口	ごみ等 鴻巣(東)=可燃、鴻巣(西)=不燃、吹上(北)=プラスチック製容器包装(資源)類、吹上(南)=可燃、川里=可燃 休館日 コ、体、花
15	水 先勝	ごみ等 鴻巣(東)=資源、鴻巣(西)=金属・蛍光管・水銀柱、吹上(北)=ペット・紙・布・衣、吹上(南)=ビン・カン・金属・蛍光管・水銀柱、川里=ペット・紙・布・衣 休館日 ひ

24	金 大安	ごみ等 鴻巣(東)=可燃、鴻巣(西)=プラスチック製容器包装(資源)類、吹上(北)=不燃、吹上(南)=可燃、川里=可燃
25	土 赤口	休館日 パ 当番医 (内科)相原医院☎569-1951、(外科)星野医院☎542-8911 当番薬局 黒沢薬局本店☎541-0301
26	日 先勝	レアライブ 高嶋ちさ子〜ゆかいな音楽会〜
27	月 友引	ごみ等 鴻巣(東)=不燃、鴻巣(西)=可燃、吹上(北)=可燃、吹上(南)=プラスチック製容器包装(資源)類、川里=不燃 休館日 公、児、川図、高、農
28	火 先負	ごみ等 鴻巣(東)=可燃、鴻巣(西)=不燃、吹上(北)=プラスチック製容器包装(資源)類、吹上(南)=可燃、川里=可燃 休館日 コ、体、花
29	水 昭和の日 仏滅	当番医 (内科)おおさきクリニック☎580-7720、(外科)鴻巣血管外科クリニック☎597-5511 当番薬局 薬局アポック鴻巣店☎595-2222、ともえ薬局吹上店☎547-0022 休館日 公、公(中)、児、コ、川図、パ、吹、川、高、福、農
30	木 大安	ごみ等 鴻巣(東)=プラスチック製容器包装(資源)類、鴻巣(西)=可燃、吹上(北)=可燃、吹上(南)=不燃、川里=プラスチック製容器包装(資源)類 休館日 ひ

県救急電話相談(大人・小児の相談、医療機関案内) ☎7119又は048-824-4199 (24時間対応)

鴻巣市医師会救急ダイヤル ☎543-9900 (24時間対応)

夜間診療所 ☎543-1561
診療日/年末年始を除く平日の19時~22時(受付=19時~21時45分)
診療科目/内科・小児科 持ち物/保険証・診療費

北足立歯科医師会休日診療所 ☎596-0275
診療日/年末年始を除く日曜日祝日の9時30分~12時30分
ところ、問い合わせ/北足立口腔保健センター

休日 当番医	診療時間 9時~正午、13時~17時 (診療内容は事前確認)	当番 薬局	開局 時間	9時~18時
-----------	--------------------------------------	----------	----------	--------

※防災行政無線(4月)の放送時間「夕焼け小焼け」(全地域)=17:00

納税は便利で安心な口座振替を利用しましょう

健康教室などは、体調が悪い方・感染のおそれがある方はご遠慮ください。

けんこう広場

問い合わせ／市役所代表(☎541-1321)
内線番号を伝えてください

いきいきシニア(介護予防)事業

対象／原則65歳以上 費用／無料 申込み／不要 問い合わせ／介護保険課(内線2672)

	と き	と ころ	持ち物・その他
すこやかシニア体操	4月8・23日(水・木) 10時～11時	白雲荘	飲み物・タオル 簡単なリズム体操等
	4月2・21日(木・火) 10時～11時	コスモスの家	
ひだまりサロン	4月9・23日(木) 10時～11時30分	本町コミュニティセンター	
ほっとサロン	4月1・15日(水) 10時～11時30分	市民センター	
ふれあいサロン	4月10・24日(金) 13時30分～15時	コミュニティふれあいセンター	飲み物・タオル
あいりすサロン	4月1・15日(水) 10時～11時30分	白雲荘	軽体操 おしゃべりタイム 脳トレゲーム 歌の合唱等
中央サロン	4月3・17日(金) 10時～11時30分	中央公民館	
吹上サロン	4月8・22日(水) 10時～11時30分	吹上生涯学習センター	
はつらつ健康スタジオ	4月9日(木)	常光公民館	飲み物・タオル ※☎のある会場は室内用靴を持参してください 転倒予防や認知症予防のためのストレッチや筋力アップ体操、脳トレや栄養と口腔のお話等
	4月1日(水)	笠原公民館	
	4月3・17日(金)	川里生涯学習センター	
	4月2・17日(木・金)	箕田公民館	
	4月14・28日(火)	市民活動センター	
	4月10・24日(金)	総合体育館	
	4月8・22日(水)	田間宮生涯学習センター	
	4月7・21日(火)	総合福祉センター	
	4月10・24日(金)	白雲荘	
	4月14・28日(火)	コスモスの家	
	4月1・16日(水・木)	コスモスアリーナふきあげ	
4月7・15日(火・水)	吹上福祉活動センター		
4月13日(月)	吹上生涯学習センター		

※詳細は、各公共施設に設置の介護予防カレンダーをご覧ください

相談等

費用／無料 問い合わせ／鴻巣保健センター(☎543-1561)、吹上保健センター(☎548-6252)

	と き	と ころ	内 容	持ち物・その他
10か月児相談	4月17日(金) 9時15分～10時	吹上保健センター	身体計測 育児相談 栄養相談	母子健康手帳 パスタオル
2歳児相談	4月15日(水) 9時15分～10時	鴻巣保健センター		母子健康手帳
パパ・ママクラス	① 4月24日(金) ② 5月8日(金) ③ 5月15日(金) ④ 5月23日(土) 9時30分～12時	吹上保健センター	①自己紹介、交通安全教室、母子の栄養、新生児とは、お母さんのメンタルヘルス ②妊娠中の暮らしとお産～妊娠中の体を整えよう～ ③母子の歯の衛生、ふれあいタイム・先輩ママと赤ちゃんとの交流 ④沐浴実習～お風呂に入れよう～、新生児の保育、事業案内	母子健康手帳・筆記用具、飲み物 ③＝コップ・歯ブラシ・手鏡・ハンドタオル 対象＝妊婦・夫など 申込み＝①の前日まで 電話等で吹上保健センター
	いいきいき健康相談	4月14日(火) 4月30日(木)	① 9時 ② 10時 ③ 11時 鴻巣保健センター 吹上保健センター	高血圧、糖尿病などの健康・栄養に関する相談を保健師・管理栄養士が受けます

北足立歯科医師会主催事業

	と き	と ころ	持ち物・その他
フッ素塗布	4月10日(金) 13時～13時40分	吹上保健センター	母子健康手帳・タオル・塗布代金
	1歳6か月健診の受診後から受けられます。		

公園で健康づくり

費用／無料 申込み／不要 問い合わせ／スポーツ課(内線3382)

	と き	と ころ	内 容
うどん教室	4月6・20日(月)	鴻巣宿獅子公園	内容／肩こり、膝・腰痛、足のつり、尿もれや体力不足などでお悩みの方、自分のペースで楽しくできる教室です。 参加費／無料 持ち物／飲み物・タオル・運動のできる服装 ※雨天の場合 獅子→人形町自治会館 中央→児童センター すずかけ→箕田公民館 大間→田間宮生涯学習センター
	4月13・27日(月)	中央児童公園	
	4月7・21日(火)	すずかけ公園	
	4月14・28日(火)	大間公園	

KONOSU

広報お知らせ版

各種相談

※祝日及び年末年始は実施しません

	と き	と ころ	問い合わせ	
①人権相談	4月8日(水) 13時30分～15時30分	クリアこうのす中会議室	やさしさ支援課(内線3420) ※③④は予約制。⑥⑦⑧は予約優先。①②⑤は予約不要	
②行政相談	4月13日(月) 10時～12時	市役所本庁舎 4階相談室		
③法律相談(弁護士)	月曜日、13時～16時			
④法律相談(司法書士)	4月9・16日(木) 13時～16時			
⑤定例市民相談	火・水・金曜日 9時～12時・13時～16時			
⑥女性相談	4月2日(木) 10時～14時			
⑦性的マイノリティに関する悩み相談	4月2日(木)14時～15時 ※電話相談可			
⑧消費生活相談	月～金曜日 10時～12時・13時～15時30分			市役所本庁舎 4階 消費生活センター
こころの健康相談(前日までに各保健センターへ電話申込み)	4月16日 ※原則1人 1回。家族の方からの相談可			① 9時30分～ ② 10時30分～ ③ 13時30分～ ④ 14時30分～ ⑤ 15時30分～ ※各1時間程度 臨床心理士・精神保健福祉士＝吹上保健センター 保健師＝鴻巣保健センター※③④⑤のみ
家庭児童相談(家庭児童相談員)	月～金曜日 8時30分～17時15分 (電話予約可)	市役所新館 1階		
教育相談(電話相談可)	月～金曜日 9時～16時30分	教育支援センター内教育相談室		

	と き	と ころ	問い合わせ
適応指導教室	月～金曜日 9時20分～12時50分	教育支援センター内適応指導教室	教育支援センター(☎569-3181)
(予約優先) 税務相談(税理士)	4月8日(水) 10時～12時、13時～15時	市役所新館 2階税務課	税務課(内線2252)
認知症の相談	月・水曜日 9時～16時	こうのすオレンジダイヤル 市認知症地域支援推進員 (地域包括支援センターこうのとりのり内・☎596-2283)	
生活困窮相談	月～金曜日 8時30分～17時15分	鴻巣市生活困窮者自立相談支援センター (社会福祉協議会 ☎597-2100)	
育児相談	月～金、8時30分～16時30分	子育て支援センター(生出塚保育所内 ☎542-8281)	
	金曜日、9時～15時	生出塚保育所(☎542-8280)	
	月～金、8時30分～16時30分	子育て支援センター(川里ひまわり保育園内 ☎569-0006)	
	月曜日、9時～15時	川里ひまわり保育園(☎569-0002)	
	月～金、9時～16時 土曜日(要予約・面接相談のみ)	子育て支援センター(寺谷保育園内 ☎580-5841)	
	月曜日、9時～15時	馬室保育所(☎542-2697)	
	火曜日、9時～15時	富士見保育所(☎542-5355)	
	水曜日、9時～15時	鴻巣保育所(☎542-5353)	
	木曜日、9時～15時	登戸保育所(☎597-1622)	
	第1・3火曜日、9時～12時	吹上富士見保育所(☎548-1803) 園庭開放も行なっています。	
第2・4火曜日、9時～12時	鎌塚保育所(☎548-0227) 園庭開放も行なっています。		
※私立の幼稚園・認定こども園・保育園での育児相談については、市ホームページをご覧ください			