



広報こうのす

# かがやき

平成28年  
**10**月号  
No.779



花かおり 緑あふれ 人輝くまち こうのす



親子の絆

家族で楽しむ



文化・芸術

家族みなでお出かけして、  
食・芸術・花など魅力満点  
の鴻巣の秋を満喫しよう!

# 秋

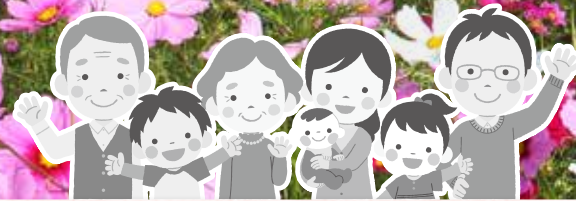
鴻巣の



豊作・食



こすもす  
秋桜



<p>27日(日) P3 のびのび子育てフェスタ 「市民のこすす」 11月号掲載予定</p>	<p>26日(土) P10 生涯学習フェスティバル 青少年健全育成</p>	<p>23日(祝・水) P4 学校給食展</p>	<p>22・23日(火、祝・水) P4 ラジオ体操講習会</p>	<p>18日(金) P4 かわさとフェスティバル (同時配布のチラシ等をご覧ください)</p>	<p>13日(日) P4 農業フェスティバル</p>	<p>12日(土) P3 幸のとりバル</p>	<p>10日(木)~12日(土) P2 大久保喜一・須田剋太 師弟展</p>	<p>28日(金)~11月6日(日) P2 市民文化祭</p>	<p>22日(土)~29日(土) P3 コスモスフェスティバル</p>	<p>10月</p>	<p>(詳細は各ページをご覧ください)</p>
										<p>11月</p>	

## 今月号の おもな 内容 CONTENTS

- 2 大久保喜一・須田剋太 師弟展、市民文化祭
- 3 コスモスフェスティバル、幸のとりバル
- 4 農業フェスティバル、学校給食展
- 5 財政の健全性を確保
- 6 市民活動支援基金助成団体を募集
- 7 資源物の持ち去り行為が条例で禁止 ほか



# 大久保喜一・須田剋太



白椿 (須田剋太)

## 師弟展

56点を展示



実験室 (大久保喜一)

とき／10月22日(土)～29日(土)10時～17時 ※10月29日＝16時まで

ところ／吹上生涯学習センター

入場料／無料

問い合わせ／生涯学習課生涯学習担当 (内線555)

須田剋太＝1906年に現在の吹上本町4丁目に生まれる。独学で絵画を学び、戦前から戦後にかけて文展・日展で特選3回、入選4回を受賞。

大久保喜一＝旧制熊谷中学校(現熊谷高校)の美術教師として赴任し、教え子の中に須田剋太がいた。

とき／10月30日(日)9時30分～

### 囲碁大会

費用／大人300円、中学生以下200円

内容／鴻巣茶道連盟による茶会

ところ／総合体育館

とき／10月29・30日(土・日)10時～15時

### 秋の茶会

費用／無料

内容／絵画、書、写真、工芸、文芸、華道、盆栽・山野草、埼玉県美術展入選作品展、小さな手の大きな作品展、小学生の展覧会入選作品

ところ／総合体育館

とき／10月28日(金)～30日(日)9時～16時 ※30日＝15時30分まで

### 作品展

市民の皆さんの芸術文化活動や生涯学習の成果を発表・展示する文化の祭典、市民文化祭を開催します。

問い合わせ／生涯学習課生涯学習担当(内線552)

# 市民文化祭 2016

内容／鴻巣楽連盟加盟団体等

ホール

ところ／クレアここのす大

16時40分

とき／11月6日(日)12時50分～

### 鴻巣楽2016

費用／無料

内容／文化団体連合会加盟団体による民謡・舞踊・大正

琴・三曲・ダンス等の発表

ところ／クレアここのす大

とき／11月3日(祝・木)9時30分～17時

費用／1,500円(昼食・賞品代等)

内容／日本棋院吹上支部運営による囲碁対局

ところ／吹上生涯学習センターホール

16時30分 ※受付＝9時～

費用／無料

による吹奏楽、コーラス、洋楽器等の合同演奏会

とき

10月28日(金)

11月6日(日)

※内容により異なります





# 第18回 コスモスフェスティバル

とき／10月22日(土)・23日(日) 9時～16時

ところ／コスモスアリーナふきあげとその周辺  
内容／ステージイベント、模擬店、地元農産物の直売、フリーマーケット、スピードガン・体力測定(22日のみ)等  
その他／吹上駅南口から会場間の無料シャトルバスを運行します  
問い合わせ／コスモスフェスティバル実行委員会事務局(市商工会内 ☎541-1008)

台風によりコスモスの生育状況に影響が出ていますので、あらかじめご了承ください。

# 人・街の幸せつなぐ 幸のとりバル PartⅢ

とき／11月10日(木)～12日(土)

「街バル」とは地域の飲食店を、スペインの街角で多く見られる立ち飲みスタイルの飲食店「バル(Bar)」に見立て、バルチケット(※要事前購入)で参加店を食べ・飲み歩くというイベントです。

### ◆ 楽しみ方 ◆

- ①事前に街バルチケットを購入します
- ②街バルチケット購入時にお渡しする街バルマップから、行きたいお店を見つけましょう
- ③参加店で街バルチケットを渡し、バルメニュー(1ドリンク+1フード)を楽しみましょう
- ④期間中使いきれなかった街バルチケットは、11月30日(水)まで開催される「あとバル」期間に、1枚700円の金券として利用できます

チケット代(4枚綴り)／前売り2,500円、11月10日(木)以降は2,800円

チケット販売／10月17日(月)以降の平日 8時30分～17時に市商工会館(本町6-4-20)、水曜日を除く 9時～17時に市観光協会(人形1-4-20)、月曜日を除く 9時～16時に「まちの駅みやもと」(本町3-7-4)、11月7日(月)～10日(木)の17時30分～20時に鴻巣駅改札付近(予定) ※完売次第終了

参加店等／決定次第、市商工会ホームページ等でお知らせします

問い合わせ／平日 9時～17時に市商工会(☎541-1008)

### スタンプラリー開催

街バル期間中に4店・後バル期間中に4店すべて違うお店を巡って応募資格をゲット。抽選で10人に商工会お買い物券5,000円分をプレゼント。

# のびのび子育てフェスタ in こうのす 2016 ～地域で子育てを支え合おう～

「子育てサロンって何するところ?」「どんな子育て情報があるの?」と、子育て真っ最中のパパ・ママへ子育て情報をお伝えします。お子さんが楽しめるイベントがたくさんありますので、ぜひお越しください。

とき／11月27日(日)10時～14時(入場=9時50分～)

ところ／市民活動センター

対象／未就学児と家族

参加費／無料 ※市営駐車場を利用する場合は1時間まで無料、以降30分毎に100円(利用者負担)。当日は駐車場の混雑が予想されますのでご了承ください

その他／イベント内容の詳細は市ホームページをご覧ください

問い合わせ／子ども未来課子育て支援担当(内線2633・2634)



### オープニング

Let's ひなちゃんダンス(10時～)

ゆるキャラが集合し、ひなちゃんダンスでお友だちをお出迎えます。コバトン(埼玉県)・とまちゃん(北本市)・オケちゃん(桶川市)も皆さんをお待ちしています。

### 各イベント(10時15分～)

- 子育て支援団体による子育て支援事業の紹介と体験
- 受付で参加券をもらって、輪なげで遊ぼう
- ゆるキャラとの写真撮影や工作、バルーンアートなど

### のびのび子育て!

アニメ映画上映(10時30分～)

短編映画(それいけ!アンパンマン「みんなであそび アンパンマンといたずらオバケ」)を終日上映します。 ※10時20分から入場開始。上映中の入退場自由。事前予約不要





## 第3回 鴻巣市学校給食展

「子どもたちの健やかな成長をめざす学校給食」をテーマに児童・生徒が描いた食育のポスターや栄養教諭等作成の食育指導資料で学校給食を学べる展示を行います。また、地元産小麦で作ったパンやいごまんじゅうの試食（無料）コーナーもありますので、実際に見て、学んで、食べて楽しみましょう。

とき／11月22・23日（火、祝・水）10時～15時  
ところ／クレアこうのす2階ホワイエ

内容／①学校給食に関するパネルや食育のポスター等の展示 ②大型調理機器の体験 ③地場産野菜の紹介 ④新鮮野菜の直売

入場料／無料

問い合わせ／中学校給食センター（☎543-5333）



## 2016 農業フェスティバル

地元農産物の品評会や即売会が行われる農業祭です。今年は旅行券などが当たる大抽選会のほか、観光大使によるステージイベントなど、内容が盛りだくさんです。皆様のご来場をお待ちしています。

とき／11月12日（土）9時～16時

ところ／総合体育館

内容／農産物品評会・即売会、抽選券付き農産物の販売、大抽選会、ステージイベント（出演者＝さくまひできさん・美根ゆり香さんほか）等

駐車場／市役所・市役所第二庁舎・陸上競技場

問い合わせ／産業祭農業部門実行委員会事務局（産業振興課内・☎501-6810）

## 教育委員に石原 <sup>たもつ</sup> 完さんを再任

任期満了に伴う教育委員会委員の選任について、石原 完さん（上谷）の再任が9月定例市議会で同意されました。任期は10月1日から4年間です。

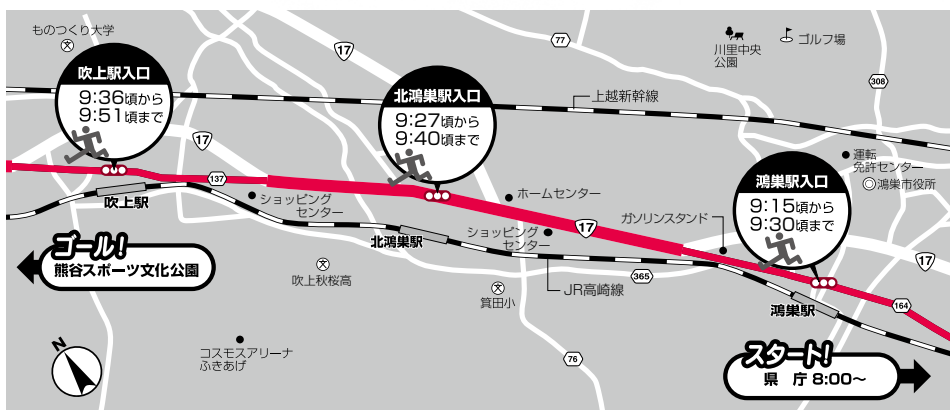
問い合わせ／教育総務課（内線512）

## '16 彩の国実業団駅伝開催による交通規制のお願い

11月3日（祝・木）に東日本実業団陸上競技連盟主催による「'16彩の国実業団駅伝」が開催（雨天決行）されます。市内の旧中山道及び国道17号が競技コースとなり、付近の道路が交通規制されますので、皆様のご協力をお願いします。

規制場所／下図の赤線 規制時間／9時頃～10時10分頃

問い合わせ／スポーツ健康課市民スポーツ担当（内線2667）





# すべての判断指標で財政の健全性を確保

「地方公共団体の財政の健全化に関する法律」に基づき、健全化判断比率と資金不足比率を公表します。この法律は地方公共団体の財政破綻を未然に防ぐために制定されたもので、地方公共団体は一般会計等の健全化判断比率の4つの指標（実質赤字比率・連結実質赤字比率・実質公債費比率・将来負担比率）と公営企業会計の資金不足比率を、監査委員の審査に付したうえで議会に報告し、公表することとされています。

これらの指標が早期健全化基準や経営健全化基準を上回ると「早期健全化計画」を、また、財政再生基準を上回ると「財政再生計画」を策定することが義務付けられています。

平成27年度健全化判断比率の状況 (単位：%)

	平成27年度 算定値	早期健全化 基準	財政再生 基準
①実質赤字比率	-	12.18	20.00
②連結実質赤字比率	-	17.18	30.00
③実質公債費比率	3.5	25.0	35.0
④将来負担比率	26.5	350.0	

※実質赤字額又は連結実質赤字額がない場合及び実質公債費比率又は将来負担比率が算定されない場合は「-」と表示します

平成26年度健全化判断比率 県・全国平均との比較 (単位：%)

	平成26年度 算定値	県内市 平均	全国市区 平均
①実質赤字比率	-	-	-
②連結実質赤字比率	-	-	-
③実質公債費比率	3.6	5.2	6.9
④将来負担比率	31.9	29.5	25.0

※実質赤字額又は連結実質赤字額がない場合及び実質公債費比率又は将来負担比率が算定されない場合は「-」と表示します

## ◎平成27年度決算に基づく算定値について

平成27年度決算に基づく健全化判断比率は、早期健全化基準、財政再生基準を下回っており、財政健全化計画及び財政再生計画を策定する必要はありません。また、公営企業会計においても資金不足は発生しておらず、経営健全化計画の策定は必要ありません（比率算定の基礎となる関係書類は、市ホームページでご覧いただけます）。今後も引き続き行財政改革を推進し将来負担等の適正化に努め、財政の健全性を維持してまいります。

## ◎各指標について

- ① **実質赤字比率**（一般会計等の赤字の大きさ） Ⅱ 一般会計等を対象とした実質赤字額の標準財政規模に対する比率
  - ② **連結実質赤字比率**（市全体の赤字の大きさ） Ⅱ 全会計を対象とした赤字額（又は資金の不足額）の標準財政規模に対する比率
  - ③ **実質公債費比率**（借入金などのその年の返済額の大きさ） Ⅱ 一般会計等が負担する地方債の元利償還金及び準元利償還金の標準財政規模に対する比率（3か年平均）
  - ④ **将来負担比率**（借入金の残高など今後支払わなければならない負債の大きさ） Ⅱ 一般会計等が将来負担すべき公営企業会計、出資法人等を含めた実質的な負債の標準財政規模に対する比率
- 問い合わせ／財政課**（内線22333）

平成26年度決算に基づく健全化判断比率が早期健全化基準以上である団体は全国で1団体、財政再生基準以上である団体は全国で1団体となっています。資金不足比率については、経営健全化基準以上となった公営企業会計は13会計となっています。

## 資金不足比率

公営企業ごとに算定した資金の不足額の事業規模に対する比率です。この比率は、経営の健全性を示す指標で、その判断基準として「経営健全化基準」が設けられています。

**問い合わせ／水道事業会計** Ⅱ 水道課経理担当（☎5480-2560）、下水道事業会計及び農業集落排水事業特別会計 Ⅱ 下水道課経理担当（☎547-1661）

鴻巣市の資金不足比率の状況 (単位：%)

会計名	平成27年度 算定値	経営健全化 基準
水道事業会計	-	20.0
下水道事業会計	-	
農業集落排水事業特別会計	-	

※資金不足額がない場合は「-」と表示します





# 市民活動を応援します！平成29年度市民活動支援基金 助成団体を募集

市民活動支援事業は、地域の課題解決や市民の利益増進のため、市内を中心に活動する市民活動団体に  
対し、その活動資金を支援するものです。個人や事業者からの寄附金を基金として積立て、助成を実施し  
ています。平成29年度実施事業への助成を希望する団体を募集します。

問い合わせ／自治文化課市民活動推進担当（内線2482）

## ◆申請書の受付期限

12月22日(木)※事前に電話で予約をお願いします

## ◆助成対象

- 平成29年4月中旬～平成30年3月末に実施・完了できる事業であること
- 市民活動団体の活動を展開及び拡大するための事業であること
- 同一事業に対して、国・地方自治体・社会福祉協議会などから助成金、その他財政的な支援を受けていないこと

## ◆助成額

予算の範囲内で、15万円を上限に助成します  
※講師等に支払う謝礼は、補助対象経費の3分の1（上限5万円）が補助対象となります

## ◆助成の対象とならない費用

- 団体の経常的な活動に要する費用
- 団体の構成員の飲食や親睦に要する経費
- 不動産及び高額な備品の購入費
- 補助金交付決定前に行った事業や支出したもの

## ◆応募できる団体

不特定多数の利益の増進に寄与することを目的とし、自発的・継続的に社会貢献活動を行う営利を目的としない次の団体に限ります

- NPO法人・ボランティア団体・市民活動団体であること
- 主たる事務所が市内にあること
- NPO法で定められた20分野の活動を行っていること
- 構成員5人以上のグループで、構成員に2人以上の市民を含むこと
- 政治活動又は宗教活動を目的としないこと
- 暴力団、又はその構成員の統制下にある団体でないこと

## ◆申請に必要な書類

- ①補助金交付申請書及び事業計画書（積算根拠となる見積書等を添付）
  - ②平成27年度の決算書及び事業報告書
  - ③平成28年度の予算書及び事業計画書
  - ④団体目的等についての確認書
  - ⑤会員名簿
  - ⑥会則
- ※①と④は所定の様式があります

## ◆審査の方法・助成の決定

助成事業やその助成額は、書類と公開プレゼンテーションにより市民活動推進協議会委員が審査し、市が交付又は不交付等の決定を平成29年4月中旬に行います

## ◆その他

この他の要件等、助成事業の詳細は自治文化課に備えの「申請の手引き」（市ホームページにもあります）で確認してください

## 友好都市

### ～鴻巣市・金山町～

金山町は福島県の奥会津といわれる地域に位置し、緑豊かな山々に囲まれた心やすらぐ場所です。横田中丸（金山町）城主山ノ内氏勝の孫・氏澄が1633年に鴻巣市(旧吹上町)榎戸の地に移り住み、かつての居城の地名「横田」を名乗り代々眼科医を営んできたという歴史的なつながりから、友好都市となっています。



かほまる君  
(金山町)

ひなちゃん  
(鴻巣市)

よろしくね!

## 金山町に行こう！

友好及び交流の促進を図るため、宿泊費の一部を補助しています  
対象／金山町宿泊施設を利用した日において市内に住所を有している方

補助金額（1泊あたり）／大人（中学生以上）2,000円、小人（小学生）1,500円、幼児1,000円 ※食事及び寝具の提供を受けた場合に補助の対象となります

申込み／自治文化課へ以下の書類を提出

- (1)鴻巣市里山ふれあい交流促進事業補助金交付申請書
  - (2)利用者名簿
  - (3)金山町の施設に宿泊したことが分かる領収書
- ※(1)(2)は市ホームページにもあります

その他／1年度あたり1人1回までとし、連続して宿泊した2泊を限度とします

問い合わせ／自治文化課市民活動推進担当（内線2482）





## 資源物の持ち去り行為が条例で禁止 「鴻巣市廃棄物の処理及び清掃に関する条例」を一部改正

市民の皆さんが分別し、資源回収ステーションに出した新聞紙や雑誌などの資源物を無断で持ち去る行為が発生しており、市民の皆さんとの協働によるごみの減量化や、資源化を推進する上で問題となっています。

具体的には、「適正なりサイクルを妨げる」「市民の皆さんのご協力を無駄にする」「売却による貴重な歳入が減ってしまう」ことに繋がる問題行為です。

市では、このような行為を防止するために次の2点を条例で規定し、10月1日から資源の持ち去り行為を禁止しました。

- ①指定場所に集められた資源物は市の所有物とする。
  - ②市又は市が指定する事業者以外の者は、資源物を収集したり運搬したりしてはならない。
- 皆さんで資源の持ち去りを防止しましょう。

問い合わせ／環境課廃棄物・リサイクル担当（内線2411）

**無断持ち去り禁止!!**

### お願い

持ち去り行為を発見した場合は、時間・場所・車両ナンバー・車種等を上記の問い合わせ先まで情報提供してください。

なお、トラブルに巻き込まれるおそれもありますので、持ち去り者をその場で問いつめたり、無理な制止を行ったりしないでください。



## 環境影響評価調査計画書の縦覧及び説明会のお知らせ

鴻巣行田北本環境資源組合が新たに建設するごみ処理施設に関する、環境影響評価調査計画書の縦覧及び説明会を下記のとおり行います。

### 【縦覧】

縦覧期間／11月22日(火)～12月22日(木)の平日 8時30分～17時15分

縦覧場所／県環境政策課、中央環境管理事務所、東部環境管理事務所、鴻巣市環境課、北本市環境課、加須市環境政策課、久喜市環境課、鴻巣市市政情報コーナー、組計画建設課

※鴻巣市及び埼玉県のホームページにも掲載

意見書の提出方法／各縦覧場所に備えの意見書に必要事項を記入のうえ、平成29年1月5日(木・必着)までに鴻巣市環境課(〒365-8601中央1-1)

へ持参又は郵送

### 【説明会】

日時／12月3日(土)10時30分～11時30分(受付=10時～10時30分)

場所／クリアこうのす大会議室A・B

内容／新たなごみ処理施設の建設に伴う環境影響評価調査計画書の内容について

申込み／不要

問い合わせ／鴻巣行田北本環境資源組合(☎501-6708)／市環境課廃棄物・リサイクル担当(内線2415)

## 金山町を題材とした映画「春よこい」を上映

上映期間／10月29日(土)～11月4日(金)13:00～

※1日1回上映

上映場所／こうのすシネマ

内容／マタギは、熊を撃つことだけが目的ではなく、刻々と変化する自然環境を人類へ伝える役目があります。金山町に暮らすマタギ・猪俣昭夫さんは、人と自然が共生する術を伝えてくれます

観覧料／1,000円 ※2歳以下のお子さんは無料

イベント／○10月29日(土)～11月4日(金) 鴻巣市友好都市『金山展』(市民活動センターオープンスペース) ○10月29・30日(土・日) 金山町・鴻巣市物産展 ○10月30日(日)上映後、安孫子亘監督及び猪俣昭夫さんによるトークショー

問い合わせ／上映・トークショーについてはこうのすシネマ(☎544-9200・24時間音声&FAX案内)、金山展・物産展については市民活動センター(☎577-3512)



10月1日、市民活動センターにおいて、第58回鴻巣市功績者表彰式を開催しました。この表彰は、鴻巣市表彰規則に基づき、本市の自治振興と公共の福祉の増進に貢献され、その功績が顕著であり、市民の模範となる個人や団体を表彰するものです。

今年度は、76人の個人、並びに5団体が受賞されました。

問い合わせ／秘書課（内線2011・2012）

#### ◆児童・青少年健全育成功労

加藤 繁（本町／鴻巣市子ども会育成連絡協議会会長）  
矢部喜美子（下谷／鴻巣市子ども会育成連絡協議会副会長）  
奥木美恵子（小松／同上）  
半田英利子（松原／同上）  
酒巻喜久子（大間／鴻巣市子ども会育成連絡協議会育成指導部事務局長）  
鴻巣市ジュニアリーダーズクラブ「サンクラブ」(矢島 貴浩)  
吹上ロータリークラブ（山崎 研）

#### ◆交通安全功労

中村 静子（大間／元鴻巣市交通安全母の会副会長）  
箭内登志子（広田／交通指導員）  
齊藤 若江（屈巢／同上）  
長谷川富子（大芦／同上）

#### ◆保健衛生功労

藤木 弘恵（上尾市／学校歯科医）  
花岡 仁美（東／同上）  
平田 晶子（南／学校医）  
佐藤多鶴子（本町／学校薬剤師）  
平田 久子（本宮町／鴻巣市食生活改善推進員協議会会員）  
飯島 洋子（滝馬室／同上）  
小室 幸子（袋／同上）  
根岸貴美恵（境／同上）

#### ◆産業功労

府川 昭男（人形／鴻巣市商工会副会長）  
鈴木 征男（加美／同上）  
木村 昭夫（加美／鴻巣市商工会理事）

#### ◆教育功労

奈良 高男（大間／元公立学校長）  
長谷川 洋（大芦／同上）  
松田 光（熊谷市／元公立学校教頭）  
岡崎 和雄（鴻巣／同上）  
加藤千代子（登戸／学校応援団員）  
伊藤 末男（緑町／同上）  
大塚 昭（榎戸／中学校部活動外部指導者）  
渡部 晉（吹上富士見／同上）  
鈴木 和子（緑町／鴻巣市人権教育推進協議会委員）

#### ◆文化功労

櫻井 孝美（山梨県／油彩画寄贈、特別授業実施）

#### ◆スポーツ功労

荻原 榮一（本町／鴻巣市レクリエーション協会役員）  
尾高 光子（広田／鴻巣市スポーツ推進委員）  
堀田 竣斗（南／第43回全日本中学校陸上競技選手権大会男子100m第3位）

#### ◆寄附功労

西澤 宏（赤見台）  
関根 勇（北新宿）  
富國物産株式会社（薛 博仁）  
川口信用金庫（山口 泰男）  
株式会社早川電工（早川 隆治）

〔順不同・敬称略（ ）内は住所と職名等（団体は代表者名）〕



# 市政功績者表彰

## ◆ 地方自治功勞

金澤孝太郎（本町／鴻巣市議会議員）  
木崎 優子（東／鴻巣市消費生活相談員）

## ◆ 統計功勞

太田 武子（本町／鴻巣市統計調査員）  
讚岐 和美（逆川／同上）  
仁科 広子（新井／同上）  
金子 今三（松原／同上）

## ◆ 行政協力功勞

島崎 朝則（下忍／下忍町内会会長）

## ◆ 消防功勞

小野 敬代（大間／鴻巣市消防団団員）  
飽津 卓也（本町／同上）  
石島 政勇（堤町／同上）  
中野 貴安（原馬室／同上）  
荒井 直樹（箕田／同上）  
齋藤 彰（西中曾根／同上）  
松本 泰宏（下谷／同上）  
山口 剛（箕田／同上）  
樋口 磨（常光／同上）  
小田嶋 卓（新井／同上）  
折茂 利夫（赤城／同上）  
萩原 哲世（広田／同上）

羽鳥 典行（屈巢／鴻巣市消防団団員）  
正田 誠宏（吹上本町／同上）  
小泉 晋史（大芦／同上）  
古山 大輔（鎌塚／同上）  
萩原 正則（屈巢／同上）  
山崎 明彦（吹上富士見／同上）

## ◆ 環境保全功勞

大槻 信夫（人形／鴻巣市環境衛生委員）  
牧野 明夫（人形／同上）  
新井 博樹（本町／同上）  
荒井 敏男（栄町／同上）  
富田 喜好（加美／同上）  
林 芳晴（本町／同上）  
太田 隆男（箕田／同上）  
吉羽 四郎（中井／同上）  
高井 昇（栄町／同上）  
新井喜久夫（登戸／同上）  
秋谷 孝子（宮前／鴻巣市くらしの会理事）

## ◆ 社会福祉功勞

中山 一之（新宿／民生委員・児童委員）  
田沼 晴江（吹上本町／鴻巣地区更正保護女性会監事）  
稲垣富美子（広田／同上）  
大島 通人（松原／保護司）  
中西 忠夫（吹上本町／元保護司）





# のお知らせ

## ●問い合わせ●

鴻巣保健センター ☎543-1561、FAX 543-5749

吹上保健センター ☎548-6252、FAX 549-2696

※鴻巣保健センターにお車でお越しの方は、市役所  
駐車場をご利用ください



## 第36回 鴻巣市健康まつり ～めざせ 健康長寿の街 こうのす 食と運動と心のバランスを！～

とき／11月23日(祝・水)10時～15時

ところ／クレアこうのす小ホール

内容／①骨密度測定(詳細は下記)

②食生活改善推進員協議会による食育コーナー  
(試食・バランス食や減塩食の普及・食育ゲーム等)

③がんを知る展(がん検診PR等)

④健康相談コーナー(医師・歯科医師・薬剤師による相談、管理栄養士による栄養相談、臨床心理士による心の相談)

⑤禁煙相談コーナー(詳細は右記)

⑥測定・体験コーナー(脳年齢測定・血液循環測定等)

⑦キッズコーナー(つりゲーム・かんたんおもちゃ作り等)

⑧スタンプラリー(参加賞あり。先着順)

⑨8020よい歯のコンクール表彰式



### 【禁煙相談】

とき／10時～12時

対象／禁煙したいと考えている市内在住の方

定員／6人(先着順)

内容／医師による禁煙相談

費用／無料

申込み／10月24日(月)～11月18日(金)の平日9時～17時に電話で鴻巣保健センター



### 【骨密度測定】

とき／10時30分～14時30分

対象／市内在住の18歳以上の方

定員／350人(先着順)

内容／超音波骨密度測定 ※素足で実施します。  
骨粗しょう症検診ではありません

費用／無料

申込み／10月25日(火)～11月11日(金)の平日9時～17時に電話で鴻巣保健センター又は吹上保健センター  
※定員に満たない場合は当日会場で14時まで受付

## ♡ こころのリフレッシュ講座

とき／11月9・16日(水)10時～12時(全2回)

ところ／鴻巣保健センター

定員／20人(先着順)

内容／9日＝ホッとする時間の作り方～忙しい日常の時間管理術～、16日＝身体のメンテナンス～心も身体もゆったりヨガ～

講師／ライフオーガナイザー、YPSIヨガピラティス講師

費用／無料

持ち物／筆記用具、タオル(16日のみ)

申込み・問い合わせ／10月26日(水)～11月7日(月)の平日9時～17時に電話で鴻巣保健センター

## ♡ 胃がん・肺がん検診を実施しています

胃がん・肺がんの集団検診の申込みについて広報かがやき8月号に掲載しましたが、まだ定員に余裕がありますので、鴻巣・吹上保健センターに電話でお申込みください。

## ♡ 10月は乳がん月間です

ピンクリボン乳がんの早期発見・早期治療の大切さを伝えるシンボルマークです。乳がんは女性のがんの1位であり、日本人女性の14人に1人がり患するといわれ、年々増加傾向にあるため、自己触診やがん検診がとても大切です。





# 保健センターからの

## 10月20日から高齢者インフルエンザ予防接種が始まります

高齢者を対象に予防接種を実施します。ご希望の方は、委託医療機関に予約し、接種を受けてください。

**対象**／次のいずれかに該当する方

- ①接種当日に65歳以上の方
- ②接種当日に60歳以上65歳未満で心臓・腎臓・呼吸器の機能、又はヒト免疫不全ウイルスによる免疫の機能に障がいがあり、かつ、身体障害者手帳1級に相当する方 ※施設入所・長期入院中の方で接種を希望される方は、鴻巣保健センターにお問い合わせください

**実施期間**／10月20日(木)～12月25日(日)

※実施時間は医療機関の診療時間(医療機関の休診日を除く)

**実施場所**／市内委託医療機関(右表のとおり)

※県内の他の市町村でも受けられる医療機関がありますので、希望される方はお問い合わせください。市外の医療機関で受ける場合、予診票と接種説明書等は、鴻巣・吹上保健センター、吹上・川里支所でお渡しします

**接種回数**／1回のみ

**費用**／1,500円(生活保護世帯の方は受給者証持参により無料)

**持ち物**／健康保険証、身体障害者手帳又は医師の意見書(対象②の方のみ)

**申込み**／実施期間中にご希望の医療機関に直接お申込みください

## 市内委託医療機関一覧

(50音順)

医療機関名	電話番号
相原医院	569-1951
あおばクリニック	580-5670
内山医院	596-0212
おおさきクリニック	580-7720
大塚医院	541-0932
北鴻巣クリニック	596-1423
河野小児科医院	541-0146
こうのす共生クリニック	540-6677
こうのす共生病院	541-1131
鴻巣外科胃腸科	543-7770
鴻巣第一クリニック	542-5566
鴻北クリニック	595-3733
小室クリニック	541-0020
埼玉県済生会鴻巣病院	596-2221
埼玉脳神経外科病院	541-2800
斉藤外科胃腸科医院	541-4345
佐野医院	541-2888
サンビレッジクリニック鴻巣	540-0088
昭和クリニック	548-0025
第1さくら医院	543-0022
高橋胃腸科医院	542-5018
たけうちクリニック	594-7701
田嶋医院	548-6230
多島小児科医院	548-3764
坪山整形外科	548-0052
中村医院	541-1331
仁科整形外科	543-7099
はしもと整形・形成外科	597-1121
ひまわりこどもクリニック	544-5600
平野産婦人科医院	548-4422
ひろせクリニック	595-3566
吹上共立診療所	548-3865
吹上整形外科医院	548-5211
ふたむら内科クリニック	540-6635
プライムクリニック	543-8888
ヘリオス会病院	569-3111
ヘリオスクリニック	540-7320
星野医院	542-8911
宮坂医院	569-0100
村越外科胃腸科肛門科	548-0048
柳澤小児科内科クリニック	597-1171
山口内科クリニック	541-0215
山崎医院	548-0219
山田ハートクリニック	540-4180
湯本フラワー通りクリニック	595-1711
わたまクリニック	541-5756

## 二種混合(破傷風・ジフテリア)ワクチン接種は、お済みですか？

破傷風菌は土の中にいる菌が傷口から感染し、ジフテリア菌は飛沫感染で起こる感染症です。感染を防ぐには、予防接種を受けてあらかじめ免疫を作っておくことが重要です。予防接種を受けていない方は、早めに受けましょう。

**対象**／11歳以上13歳未満(11歳の誕生日の翌月に予診票を送付しています。13歳の誕生日の前日までに接種してください)

**接種回数**／1回 ※対象年齢を過ぎた場合は、自己負担となりますのでご注意ください

**医療機関**／市内委託医療機関で受けられますが、市外でも受けられる場合があります。詳細はお問い合わせください

**その他**／通知が届かない方や転入され予防接種がお済みでない方、予診票をお持ちでない方は、お問い合わせください





## 🎧 プロから学ぶ！ラジオ体操講習会

音楽が流れると、自然に体が動き出してしまいうラジオ体操。NHKテレビ・ラジオ体操で活躍中の講師がやってきます。体を動かすきっかけづくりやラジオ体操をより効果的に行うために、正しいラジオ体操を学んでみませんか？

とき／11月18日(金)10時～12時（受付＝9時30分～）

ところ／総合体育館

対象／市内在住で主治医から運動制限を受けていない方

定員／300人（先着順）※会場の都合により入場を制限する場合があります

内容／ラジオ体操の正しい行い方や効果などを学びます

講師／岡本美佳さん（NHKテレビ・ラジオ体操指導者、写真左）及び五日市祐子さん（同アシスタント、写真右）

費用／無料

持ち物／運動できる服装・室内用シューズ・飲み物

その他／参加者全員に記念品あり

申込み／不要

問い合わせ／スポーツ健康課すこやか運動応援担当（内線2667・2668）



く食べるために健康な歯は欠くことのできないものです。80歳で20本以上の歯があれば、ほとんどの食べ物をかみ砕くことができ、味を楽しみながら食事をすることができます。しかし、80歳で20本の歯が残っているという人は少ないのが現実です。歯を失う主な原因として、むし歯と歯周病があげられます。特に歯周病は痛みなどの自覚症状がほとんどないため、気づいた時にはすでに歯を保てない状態になっているということが少なくありません。こうしたむし歯や歯周病になるのは、20歳代から40歳代にかけての歯のお手入れ、つまり歯磨きがしっかりとできていないことが一因であると考えられます。歯を失うことがないように、若い頃から食後に毎回きちんと歯を磨くことを習慣づけることが大切です。また、年に1～2回、定期的に歯科医院で専門的な歯のクリーニング



### 8020運動について

「8020運動」とは、80歳までに自分の歯を20本以上保とうという運動です。食事をおいしく

ニングを行い、歯や歯肉の状態を診てもらうことをお勧めします。

なお、今日においては、歯周病菌が単に口の中の問題であるという以外に、糖尿病や心臓病、肺炎などといった全身的な疾患とも関係があることが分かっています。このように、歯の健康が全身の健康に関わっているということからも、生まれてから亡くなるまでのすべてのライフステージで健康な歯を保つことが重要になってくるといえます。そのためにもぜひ、一人ひとりが歯磨きの大切さについて考え直し、80歳までに20本以上の歯を保てるよう「8020運動」について意識して過ごしましょう。



（一般社団法人

北足立歯科医師会







## 商工フェスティバル開催



9月3・4日に、エルミこうのす周辺を会場として「鴻巣市商工フェスティバルwithこうのす」が開催され「きて・みて・やって」をテーマに市内の商工業製品の展示や販売、ステージイベントなどが行われました。



▲ 大盛況のステージイベント

### ひな人形絵付け体験 ▶

お子さんから大人までたくさんの方が参加。自分好みの色を塗り、オリジナルのひな人形を作りました。



## 地元の女子児童による神前神楽 「浦安の舞」が奉納

9月14日、吹上鎌塚八幡神社で平和で安泰な世を願う神前神楽舞「浦安の舞」が奉納されました。毎年、市内の小学4年生の女子児童が奉納する伝統があり、今年は4人の巫女が奉納しました。



## あなたに夢を 「宝くじ」街に元気を



(一財)自治総合センターでは、宝くじの社会貢献広報事業として、宝くじの受託事業収入を財源としたコミュニティ助成事業を実施しています。このたび、中井自治会では、宝くじの助成を受けて、祭事用品等を整備しました。



## 100歳！ますますお元気で

100歳を迎えられた木村コウさん(大正5年8月28日生・宮地)、恩田シンさん(大正5年9月10日生・南)、荒川重子さん(大正5年9月24日生・広田)、栗原たかさん(大正5年9月24日生・前砂)をお祝いしました。健康長寿は市民みんなの願いです。これからもどうぞお元気で。



木村コウさん



恩田シンさん



荒川重子さん



栗原たかさん







**マイナンバーカードの交付時間を変更**

10月以降のマイナンバーカードの交付時間を左記のとおり変更します。なお、現在、申請から交付通知書発送までには約1か月かかりますので、「ご了承ください」。

ところ	曜日	時間
市役所 (新館)	平日	9時～17時
	土曜	9時～12時
吹上支所	平日	9時～17時 (12時～14時を除く)

\*交付時間は、1人あたり15分程度かかります  
\*土曜日の交付をご希望の方は、事前に予約が必要です

**注意** ○交付通知書(はがき)又は勸奨通知(期限内にマイナンバーカードを受け取りに来ている方に発送しています)が届いた方は、期限内にマイナンバーカードを受け取

りに来てください ○交付場所が吹上支所の場合でも、市役所新館に変更することは可能ですが、その場合は、交付希望日の3日前までに予約のうえカードを受け取りに来てください ○はがきを紛失された方は、マイナンバーカード専用ダイヤル(0541-2500)へご連絡ください

**問** 市民課住民担当(内線2432)

**全国瞬時警報システム(J・ALERT)による緊急地震速報試験放送を実施**

この訓練は、住民の皆さんへの情報伝達と試験放送による避難行動を行う訓練です。当日は、防災行政無線から試験放送が流れますので、災害等とお間違いないようご注意ください。また、外出先での試験放送も予想されます。

**時** 11月4日(金) 10時頃

**放送内容** 「こちらは防災鴻巣です」

「ただいまから訓練放送を行います」・緊急地震速報チャイム音「大地震です。大地震です」・これは訓練放送です×3回・「こちらは防災鴻巣です」・これで訓練放送を終わります」※各実施団体のJ・ALERTの運用状況に応じて試験内容が異なりますので、外出先で必ず試験放送が流れるわけではありません

**問** 危機管理課防災担当(内線2477)

**平成29年度 保育施設入所のご案内**

平成29年4月から保育施設に入所を希望する児童の申請を受け付けます。産休・育休明けの方で、5月入所を希望する方もお申込みください。詳細は申込書と併せて配布する「平成29年度 保育施設入所案内」をご覧ください。

**入所資格** 保育を必要とする事由に該当する方

**注意** ○平成29年1月～3月に入所を希望する方及び、現在申請中の方も、4月1日の入所を希望する場合

は、新たに申込みをしてください ○市外の保育施設の入所を希望する場合でも、希望保育施設のある市区町村に締切日等を確認のうえ、本市に申込書を提出してください

**申** 11月1日(火)から、保育課・両支所福祉グループ・各保育施設で配布する申込書(市ホームページにもあります)に必要事項を記入のうえ、12月1日(木)～12日(月)の8時30分～17時15分(土曜日は12時まで保育課のみで受付。日曜日を除く)に保育課・両支所福祉グループ

**問** 保育課保育担当(内線2641)

**平成29年度 放課後児童クラブ入室のご案内**

平成29年4月から放課後児童クラブへの入室を希望する児童の申請を受け付けます。

**入室資格** 市内の小学校在学又は入学予定の児童で、保護者や同居している方の就労や疾病等により、放

課後の保育を必要とする児童年度途中の入室については、各放課後児童クラブの状況により受けられない場合があります

**申** 11月1日(火)から、保育課又は両支所福祉グループで配布する申込書(市ホームページにもあります)に必要事項を記入のうえ、12月1日(木)～12日(月)の8時30分～17時15分(土曜日は12時まで保育課のみで受付。日曜日を除く)に保育課・両支所福祉グループ

**問** 保育課児童クラブ担当(内線2643)

**冬休み期間中の放課後児童クラブ入室のご案内**

**入室期間** 12月21日(水)～平成29年1月11日(水)※12月29日(木)～1月3日(火)は年末年始のため閉室

**対** 冬休み期間中に保育を必要とする方

**他** 保護者の就労状況等を審査のうえ、入室を決定します。希望の多い児童クラブは、他の受け入れ可能なクラブになる場合があります

**申** 保育課又は両支所福祉グループに備えの申込書(市ホームページにもあります)に必要事項を記入のうえ、10月17日(月)～11月15日(火)に同所

**問** 保育課児童クラブ担当(内線2643)

**特設人権相談**

法務大臣から委嘱された人権擁護

**日本ファースト ひな人形・五月人形早期予約展示会** シーズン前のうれしい特別価格

埼玉県指定 SAI-NO-KUNI 彩の国工場 赤ちゃん駅

2017年 新作モデル 収納出来る飾台

人形のふるさと鴻巣 **広田屋** 鴻巣市人形1-6-18 048-541-8888 http://www.hirotaya.com

羽子板市・破魔弓市 同時開催!!

委員が、特設人権相談所を次のとおり開設し、皆さんからの相談をお受けします。

**時** 11月1日(火) 13時～16時

**所** 社会福祉法人清豊会ケアハウス ウエルガーデンコスモス(袋303・2)

**相談内容** 差別・いじめ・家庭問題・相続・人権侵害などの困りごと

**費用** 無料

**申請** 不要

**問** やさしさ支援課(内線572)

**人形のまち鴻巣宿 景観まち歩きイベント**

**時** 11月17日(木) 9時～12時

※雨天決行

**定員** 30人(先着順)

**費用** 無料

**申請** 11月11日(金・必着)までに往復はがき又はメールで、件名「鴻巣宿」・参加者全員の住所・氏名(フリガナ)・性別・生年月日・電話番号を記入し、県田園都市づくり課(〒330-9301 住所記入不要・メール a5540-01@pref.saitama.jp)

**問** 県田園都市づくり課(☎048・83005367)又は市都市計画課(内線435)

**給水設備の適切な管理をお願いします**

建物の増改築、解体工事などで宅地内の給水設備を改造又は撤去する場合は、市指定給水装置工事事業者

**市指定給水装置工事事業者を新規指定**

新たに左記の事業者を市指定給水装置工事事業者として指定しました。市指定給水装置工事事業者は、市ホームページでご覧いただけます。

事業者名	所在地	電話番号
(株)アクアサービス	大阪府豊中市庄内米町4-5-7	06-6335-1211
(株)川田工業	行田市大字上池守851-3	554-5576
三菱電機システムサービス(株)	東京都世田谷区太子堂4-1-1	03-5431-7750
旭化成ライフライン(株)	東京都新宿区西新宿1-24-1	03-5944-1235
INOUE工業	本庄市本庄2-7-3-512	0495-24-2307

水道課給水担当(内線371)

## ストップ! 滞納 10月～12月は滞納整理強化月間です

市税は納期限までに自主的に納めていただくものであり、行政サービスを行うための貴重な財源です。税負担の公平性及び税収入を確保するため、県内全市町村と県が共同で「滞納整理強化月間」を設け「ストップ! 滞納」を合言葉に滞納整理の強化を図っています。税額の多寡に関わらず、納付できるのに納付しない滞納者に対する徴収を強化しています。納税が困難な場合には、完納に向けた納付計画の相談に応じますのでご相談ください。

**問い合わせ/収税対策室徴収担当(内線2267)**

**■滞納処分の流れ**

- ① 納税通知書の発送
- ② 督促状・催告書の発送
- ③ 財産調査・給与調査
- ④ 差押執行
- ⑤ 換価

金融機関への調査

自動車のタイヤロック

- ① 納期限までに納付がない場合に発送します。納期限が過ぎると延滞金がかかる場合があります
- ② 督促や催告をしても納付がない場合は、金融機関・生命保険会社・勤務先などに財産調査を実施します
- ③ 財産調査で判明した財産を差し押さえます
- ④ 差し押さえた財産は換価を行い、滞納となっている市税に充当します

**尾瀬山登り**

入園願書配布日 10月15日(土)9:00～  
 運動会 10月15日(土)10:00～ 雨天時16日(日)  
 説明会 10月21日(金)9:00～  
 入園願書受付 11月1日(火)9:00～

「どんな指導をして小至仏に登らせるのですか?」  
 指導や教えて登れる山ではありません。  
 天辺に登ってみたいという意欲を育てるのが  
 丸ごとの保育です。丸ごと子どもを捉え、誰もが  
 持っている素敵になりたいという気持ちを引き出し  
 励まし、ひとり一人大切に育てるのです。

鴻巣ひかり幼稚園(ひかりっこ保育園併設) 公開保育電話受付中  
 〒365-0027鴻巣市上谷1950-1 TEL1048-541-3506 <http://hikari.web2.jp>

小至仏





**第4回消費生活セミナー**  
**知って得する！新しい衣類の**  
**取り扱い表示とお洗濯のコツ**

**時** 11月16日(水) 13時30分～15時  
**所** クレアここのす大会議室  
**対** 市内在住・在勤・在学の方  
**定** 40人(先着順)

**内** 12月から変わる衣類の洗濯表示と洗濯のコツを学ぼう  
**講師** 大貫和泉さん(ライオン株式会社 快適生活研究所副主任研究員)  
**費** 無料

**申・問** 11月9日(水)までに電話又はFAXで自治文化課防犯・消費生活担当(内線2475・FAX543・5480)

**くらし講演会**  
**どきどきワクワクワシンプル**  
**人生〜男と女の経済学**

**時** 11月19日(土) 14時～15時45分  
**所** クレアここのす小ホール  
**定** 200人(先着順)  
**講師** 森永卓郎さん(獨協大学教授・経済アナリスト)



**費** 無料  
**他** 劇団Sasalによる消費者被害防止寸劇の上演もあります  
**申・問** 10月21日(金)～11月10日(木)に参加を希望するすべての方の住所・氏名を直接・郵便・電話・FAXで自治文化課防犯・消費生活担当(T365・8601中央1・1・内線2475・FAX543・5480)

**絵手紙を描いてみよう**

絵手紙の入門編として講座を開催します。知人に素敵な絵手紙で便りを送ってみませんか。初めての方でも安心して筆が持てるように指導します。  
**時** 11月11日(金) 10時～12時  
**所** 市民活動センター会議室B  
**対** 市内在住・在勤・在学の方、市民活動に興味がある方  
**定** 20人(先着順)  
**費** 200円(材料費・当日集金)  
**申・問** 10月21日(金)の9時以降に直接又は電話で市民活動センター(☎577・3512)

**クリスマス折り紙講座**

イベントや団体のPRにも使える手法として、季節感を取り入れたクリスマス折り紙を学びます。  
**時** 11月17日(木) 13時30分～16時30分  
**所** 市民活動センター活動室1・2  
**対** 市内在住・在勤・在学の方、市民活動に興味がある方  
**定** 15人(先着順)  
**費** 100円(材料費・当日集金)

**申・問** 10月25日(火)の9時以降に直接又は電話で市民活動センター(☎577・3512)

**花のまち鴻巣のクリスマスリース講座**

花のまち鴻巣にちなみ、生花を使ってクリスマスリースを作りましょう。今年のクリスマスは、手作りのリースを自宅に飾ってみませんか。  
**時** 12月1日(木) 13時30分～15時30分  
**所** 市民活動センター会議室C・D  
**定** 20人(先着順)  
**費** 3,000円(材料費)  
**申・問** 10月28日(金)の9時以降に参加費を添えて直接市民活動センター(☎577・3512)

**防災講演会**

今年の2月に各戸配布した「みんなの防災手帳」を監修した講師から、防災について学びます。  
**時** 11月12日(土) 13時30分～15時45分(受付13時～)  
**所** クレアここのす小ホール  
**定** 200人(先着順)  
**演題** ○みんなの防災手帳の概要  
 ○東日本大震災や熊本地震の教訓  
 ○みんなの防災手帳使い方講座  
**講師** 今村文彦さん(東北大学災害科学国際研究所所長)、佐藤翔輔さん(東北大学災害科学国際研究所助教)

**持** みんなの防災手帳  
**申** 不要

**市消防団特別点検を実施**

消防団員の皆さんは、日頃それぞれの仕事に従事し、火災や水害発生時には、昼夜を問わず率先して皆さんの生命・身体・財産を守るため、出動しています。市内を守る消防団員の勇姿をぜひご覧ください。  
**時** 11月6日(日) 8時30分～  
**所** 県消防学校(鴻巣市袋30)  
**内** 人員・姿勢・服装等の検査、機械器具の取り扱いについての点検・確認  
**問** 危機管理課消防担当(内線2473)

**枯れ草火災にご注意を**

毎年、秋・冬に野焼きや火遊び、放火等による枯れ草火災が多発しています。所有地の枯れ草は早めに刈り取りましょう。  
**問** 埼玉県中央広域消防本部予防課(☎597・2004)

**秋季全国火災予防運動を実施**

11月9日(水)～15日(火)は、全国一斉に秋季全国火災予防運動が実施されます。この運動は、火災が発生しやすい時季を迎えるにあたり、火災の発生を防止し、生命・財産の損失を防ぐことを目的としています。住宅火災の発生防止対策のポイントとなる3つの習慣・4つの対策及び、放火火災の防止対策を実践し

**学校法人北里研究所 北里大学メディカルセンター主催** **参加費：無料 申込み：不要**

**第8回糖尿病フェア～知って得する糖尿病。守ろう！自分の大切なからだ～**

**日時** 平成28年11月19日(土) 12:30(開場)～16:00(予定) **内容** 糖尿病専門医、看護師、栄養士が、糖尿病の合併症予防、フットケア、外食における食事の選び方について講演します。また、今年も体験ブースを準備中です。糖尿病の方も、糖尿病でない方もぜひお越し下さい。

**場所** 北里大学メディカルセンター ※駐車場無料です。  
 ※病院内全面禁煙化を実施しています。みなさまのご協力をお願いいたします。

**問合せ先** 北里大学メディカルセンター総務課 ☎048-593-1212(代表) 必ず「市民講座の件」と伝えてください

ましよう。  
3つの習慣

○寝たばこは絶対にやめる  
○ストーブは、燃えやすいものから離れた位置で使用する  
○ガスコンロ等のそばを離れるときは必ず火を消す

4つの対策  
○逃げ遅れを防ぐために、住宅用火災警報器を設置する  
○寝具・衣類・カーテンからの火災を防ぐために、防災製品を使用する  
○火災を小さいうちに消すために、住宅用消火器等を設置する

○高齢者や身体の不自由な方を守るために、隣近所の協力体制を作る  
**放火火災の防止対策**  
○家の周りに燃えやすいものは置かない

○ごみは指定された日の朝に出す  
○空き家や物置には施錠をする  
○車やバイク、自転車にシートを掛けるときは防災製品を使用する

**応急手当講習会(普通救命講習会)**  
時 11月19日(土) 9時~12時(受付 8時45分)  
所 北本消防署北本東分署  
対 鴻巣市・桶川市・北本市に在住又は在勤で中学生以上の方 ※再受講可

定 15人(先着順)  
内 AEDを用いた心肺蘇生法(成人)及び大出血時の止血法等の講習

会 ※講習修了者には修了証を交付  
費 無料

持 筆記用具 ※WEB講習受講者は、当消防本部発行の受講証明書(スマートフォン等の画面提示でも可)  
他 当消防本部ホームページで応急手当WEB講習の受講ができます。

WEB講習受講者は救命講習の受講時間が開始より1時間免除されます  
申・問 11月12日(土)までに直接又は電話で桶川消防署(☎048・773・1190)

**第67回危険物取扱者試験**  
消防法で定められる数量以上の危険物(ガソリン・灯油・重油等)を貯蔵し、又は取り扱う方は、危険物

取扱者免状が必要です。  
試験日・種類・会場 ①12月11日(日)・全種類・芝浦工業大学(さいたま市) ②12月18日(日)・全種類・埼玉工業大学(深谷市)  
受付期間(消印有効) 11月4日(金)~15日(火)

他 試験のための準備講習会も開催しています。詳細は鴻巣消防署管理指導課にお問い合わせください  
申 (一財)消防試験研究センター 埼玉県支部試験係(〒330・0062さいたま市浦和区仲町2・13・8ほまれ会館2階) ※郵送・電子申請可  
願書配布・問 平日の8時30分~17時15分に埼玉県中央広域消防本部予防課(☎597・2004)又は鴻巣消防署管理指導課(☎597・2005)

平成29年版  
埼玉県民手帳を販売  
販売期間 10月18日(火)~12月16日(金)  
販売場所 総務課・市民課・両支所・市民センター・市民サービスコーナー(市民活動センター内)  
※その他の販売場所の詳細は、県ホームページ「埼玉県民手帳の御案内」で検索をご覧ください  
問 総務課(内線2294)

11月は「いじめ撲滅強調月間」です

県では、11月を「いじめ撲滅強調月間」に指定し、いじめの根絶に集中的に取り組んでいます。いじめにあたり、気が付いたりしたら、1人で悩まずご相談ください。  
問い合わせ/県青少年課(☎048-830-5858)

**■よい子の電話教育相談**  
いじめ・不登校・学校生活・性格などの相談をお受けします。  
相談時間 24時間  
電話番号 #7300又は0120-86-3192 (原則18歳まで)、556-0874 (保護者用)  
Eメール soudan@spec.ed.jp  
FAX相談 0120-81-3192

**■ヤングテレホンコーナー(県警察少年サポートセンター)**  
非行・いじめ・家出などの相談をお受けします。  
相談時間 月曜日~土曜日の8時30分~17時15分(祝日・年末年始を除く)  
電話番号 048-861-1152

**■子どもスマイルネット**  
子どもの権利擁護・いじめ・体罰・暴力などの相談をお受けします。  
子どもの権利擁護委員や調査専門員がサポートします。  
相談時間 10時30分~18時(祝日・年末年始を除く)  
電話番号 048-822-7007

**■埼玉いのちの電話こどもライン**  
研修を受けたボランティアの相談員が、こころの相談をお受けします。  
電話番号 048-640-6400 (18歳以下専用、金・土曜日の15時~21時30分)、048-645-4343 (24時間365日対応)

**■さいたまチャイルドライン**  
子ども専用のホットラインです。養成講座を受けたボランティアが対応しますので、何か話したい時にご利用ください。  
相談時間 16時~21時(年末年始を除く)  
電話番号 0120-99-7777 (18歳以下専用)



# 鴻巣幼稚園

(創立1953年)

入園申込書  
配布

10月15日(土) 9:00~

入園申込書  
受付

11月1日(火) 8:00~

ご見学・ご入園・育児相談等は随時受付けております

☎541-0575

HP <http://www.kounosu-kg.com/>  
Facebook 鴻巣幼稚園 もご覧下さい





**離婚時の厚生年金の分割制度**

離婚等をした際に、厚生年金の保険料納付記録を当事者間で分割することができ、分割する制度があります。

**合意分割制度**

2人からの請求により、婚姻期間中の厚生年金の納付記録(標準報酬)を分割できる制度です。離婚当事者は、分割すること、その按分割合について合意したうえで、年金事務所(内線2674)に請求手続きを行います。左記のすべてに該当する場合は、請求することができます。

①平成19年4月1日以降に離婚、又は事実婚関係を解消している

②2人の合意や裁判手続きにより、年金分割の割合を定めている

③請求期限(離婚をした日の翌日から2年)を経過していない

**3号分割制度**

国民年金第3号被保険者であった方からの請求により、相手方の厚生年金保険料納付記録を2分の1ずつ、当事者間で分割できる制度です。左記のすべてに該当する場合、請求することができます。

①平成20年5月1日以降に離婚、又は事実婚を解消している

②平成20年4月1日以降に2人の一方に国民年金第3号被保険者期間がある

③請求期限(離婚をした日の翌日から2年)を経過していない

大宮年金事務所(☎048・652・3399)

**鴻巣市老人クラブ連合会主催「菊花展・創作展」**

時 11月3日(祝・木)〜7日(月) 9時〜16時 ※創作展11月7日の12時まで

所 花久の里

費 無料

問 長寿いきがい課高齢者福祉担当 (内線2674)

**認知症予防講演会「10年後も健やかに〜今日から始める認知症予防〜」**

時 11月22日(火) 14時〜15時30分

所 クレアこうのす小ホール

対 市内在住・在勤・在学の方

定 250人(先着順)

内 今日からできる認知症予防や、認知症を予防する生活習慣について学びます

講師 風間弘美さん(東大ーOG発 ソーシャルベンチャー・一般社団法人セカンドライフアクトリー)

費 無料

申・問 10月21日(金)の9時以降に電話で長寿いきがい課高齢者福祉担当(内線2672)

**認知症サポーター養成講座**

時 11月19日(土) 13時30分〜15時

所 田間宮生涯学習センター

対 市内在住・在勤・在学の方 20人(先着順)

内 認知症について正しく理解し、認知症の方やその家族を見守る「認知症サポーター」になりませんか。認知症について症状や対応方法等を学ぶ入門編です

講師 地域包括支援センター彩香ら

費 無料

申・問 10月21日(金)の9時以降に電話で地域包括支援センター彩香ら(☎595・3331)

**介護者教室・介護者交流会**

時 11月12日(土) ①10時〜11時 ②11時〜11時30分

所 介護老人保健施設こうのと(八幡田868・1)

対 市内在住で高齢者の介護(在宅・入院・施設等も可)をしている方又は介護について勉強したい方

定 各20人(先着順)

内 ①簡単に身近にできる体操

②なんでも相談・話し合い交流会

講師 ①介護老人保健施設理学療法士 ②地域包括支援センターこうのとりの職員

費 無料

申・問 10月21日(金)の9時以降に地域包括支援センターこうのとりに電話(☎596・2223)

**里親入門講座を開催**

10月は里親月間です

親の病気や離婚、虐待などさまざまな事情により、自分の家庭で生活できない子どもたちが乳児院や児童養護施設などで生活しています。

里親とは、こうした子どもたちを家庭に迎え入れ、一時的又は継続的に養育する方のことです。里親になつて子どもを育ててみたい方や里親制度に興味がある方などのために里親入門講座を開催します。

時 11月12日(土) 13時30分〜16時

所 北本市文化センター(北本市本町1・2・1)

内 里親制度の概要説明、里親の養育体験談、質問や情報交換など

申・問 11月10日(木)までに電話で県中央児童相談所(☎048・775・4152)

**年末調整説明会を開催**

上尾税務署では、法人及び個人事業主を対象に平成28年分年末調整の説明会を開催します。

時 11月21日(月) 13時30分〜15時30分

所 クレアこうのす小ホール

問 上尾税務署(☎048・770・1800)※自動音声案内の「2」を選択

**創業支援セミナー**

時 11月19日〜12月17日の毎週土曜日、9時30分〜16時30分(12月10日を除く全4回)

所 上尾市プラザ22(上尾市谷津2・1・50)

対 これから創業を考えている方、最近創業した方

定 40人(先着順)

内 ○第1回「自分らしい生き方と創業スタイル」プチ創業、副業、自

**鴻巣市の家づくりはこのシンボルサインが目印!**

国道17号線 17 と 国道125号線 125 交差点の **新熊谷ハウジングセンターへ**

■会場:熊谷市佐谷田 200 ■開場時間:9:00~17:00(センターハウス)

■☎048(528)5470(センターハウス) ※平日は休館日のモデルハウスもごぞいます。各社へご確認の上、ご来場ください。

■大駐車場完備 ■企画運営:(株)ライダース・パブリシティ 住宅展示場ガイド 新熊谷ハウジングセンター

広告持参者プレゼント!

この広告を展示場のセンターハウスにお持ちください。右記の商品を差し上げます!

有効期限:2016年11月30日(水) 17:00まで

※1組様1回限り。

越後製菓 感謝のあられ

総合住宅 新熊谷 HOUSING CENTER 展示場

時...日時 所...場所 対...対象 定...定員 内...内容 費...費用 持...持ち物 他...その他 申...申込み 問...問合せ

己資金0円ビジネス) ○第2回II採算の取れるビジネスモデルを決める3つの考え方と資金調達について ○第3回IIビジネスのターゲットを選定して売り方を考える ○第4回II創業計画、経営者になるための基礎知識(経理・税務)、支援機関の活用 講師 山内正明さん(経営・創業コンサルタント)

**若者就職面接会**  
 時 11月16日(水) 13時~15時30分  
 所 市民活動センター会議室A・B  
 対 市内で就職を希望する44歳以下の求職者  
 内 参加企業との面接会(15社程度)  
 費 無料  
 持 履歴書  
 問 ハローワーク大宮(☎048・667・8609)

己資金0円ビジネス) ○第2回II採算の取れるビジネスモデルを決める3つの考え方と資金調達について ○第3回IIビジネスのターゲットを選定して売り方を考える ○第4回II創業計画、経営者になるための基礎知識(経理・税務)、支援機関の活用 講師 山内正明さん(経営・創業コンサルタント)

**11月1日は「彩の国教育の日」です**  
 県では、教育に関する理解を一層深めてもらうため、11月1日を「彩の国教育の日」、11月1日~7日を「彩の国教育週間」としています。期間中は、県・市町村・学校・社会教育施設・各種団体等で、学校公開や親子向け体験教室などの事業を実施します。ぜひご参加ください。詳細は県ホームページ(「彩の国教育の日」で検索)をご覧ください。

**市社会福祉協議会 地域歳末たすけあい運動・ 援護金申請受付中**  
 市社会福祉協議会では、地域歳末たすけあい募金を、市内の生活困窮世帯や災害避難世帯の方々に、地域歳末たすけあい運動・援護金として配分します。  
**対象世帯** ○市民税・県民税非課税世帯 ○事故・病気・解雇・減収等による生活困窮世帯 ○災害による避難世帯 ※詳細は、9月15日発行の「社協だより第117号」をご覧ください  
**問** 市社会福祉協議会(☎597・2100)

**芸術文化ふれあい交流フェア**  
 県内の文化芸術団体等による伝統文化や現代的な芸術文化など、さまざまなジャンルの活動を鑑賞・体験できるイベントです。  
**時** 11月26日(土) 10時~16時30分  
**所** さいたま文学館・桶川市民ホール(桶川市若宮1・5・9)ほか  
**費** 無料(一部有料あり)  
**他** 次の体験メニューを希望する方は、要事前申込み(先着順) ①茶道体験 ②折り紙体験 ③フラダンス体験 ④日本舞踊体験 ⑤箏の体験  
**申・問** 電話で県生涯学習文化財課(☎048・830・6921)

**県央地域の定住促進・子育てナビ事業**

本市では、上尾市・桶川市・北本市・伊奈町・埼玉県・日本政策金融公庫・埼玉りそな銀行と協働して、定住促進・子育て世代支援のための事業を行っています。詳細は、市ホームページをご覧ください。

**■子育てママの「働き方」応援セミナー**  
 子育てしながら働きたい子育てママや女性創業に興味がある方に向けた、悩みながらも自分らしく活躍する女性たちのさまざまなロールモデルから「ワタシらしく活躍するたくさんのヒント」が学べる応援セミナーを開催します。  
**時** 11月21日(月) 10時~12時  
**所** 上尾市プラザ22(上尾市谷津2-1-50)  
**対** 子育て中の女性又は女性創業に興味のある方 ※子どもを連れての参加も大歓迎。専門スタッフのいるキッズスペース有り  
**定** 50人 ※応募者多数の場合は抽選  
**内** 1部=「子育てママ」の支援事例を踏まえた講演、2部=日本政策金融公庫・埼玉県・各市町の子育て支援情報の紹介、3部=情報交換及び個別相談  
**講師** (1部)小林あゆみさん(合同会社まのえん代表)  
**費** 無料  
**申・問** 電話又はFAXで日本政策金融公庫埼玉支店(☎048-643-3717・FAX048-643-3776)

**■親子で学ぶ教育ツアー「親子で学ぶ グローバルと地域をつなぐ銀行のおしごと」**  
 子どもたちのグローバルな視点を育み、日常使っているお金が世界とつながっている様子を実感するため、りそな銀行東京本社を見学するツアーを開催します。  
**時** 11月14日(月)10時~12時 ※埼玉県民の日  
**所** りそな銀行東京本社(東京都江東区木場1-5-65)  
 ※現地集合・現地解散  
**対** 市内在住の小学5年生~6年生 ※保護者同伴  
**定** 15組(30人)程度 ※応募者多数の場合は抽選  
**内** ○りそな銀行東京本社の見学 ○銀行業務全般についての解説 ※通常は入れない銀行ディーリングルームを見学できます  
**費** 無料  
**申・問** 10月31日(月)までに児童氏名、保護者氏名、電話番号を記載のうえ、電話又はFAXで埼玉りそな銀行公共法人部(☎048-835-1712・FAX048-824-4766)

**JA葬祭**  
 むさしのホール鴻巣へおまかせください。  
 地域密着のJAでは一般葬から家族葬まで明瞭・安心なご葬儀を提供しております。  
 JA葬祭 むさしの村  
**☎0120-412-398**  
 JAさいたま/JAほくさい <http://www.jasosai-musashinomura.jp/hall/kounosu/>

組合員の皆様へ  
**むさしのホール鴻巣**  
 鴻巣市役所 ●マミー・マートさん  
 17 ●天神1丁目  
 鴻巣市中央20-24  
**県央みずほ斎場まで車で7分**

24時間 365日 対応  
 安室 整備  
 段差の少ない バリアフリー  
 事前相談 無料





**家庭犬のしつけ方教室**

飼い主としてのマナーや犬の特徴、習慣などについて理解を深める教室です。  
 時 11月19日(土) 9時30分〜12時  
 ※雨天中止  
 所 笠原公民館  
 対 市に登録をし、過去1年以内に狂犬病予防注射を接種している犬 ※犬鑑札・注射済票を犬につけてください  
 定 20組(先着順)  
 講師 NPOアニマルセラピーボランティア いずみ  
 費 無料  
 申・問 10月24日(月)〜11月11日(金)に環境課環境生活担当(内線2416)

**第11回マンション管理無料相談会**

マンション管理組合の運営で困っている、大規模修繕の進め方が分からない、騒音やペットの問題で悩んでいる等、お気軽にご相談ください。  
 時 11月8日(火) 13時〜16時  
 ※予約の方を優先しますが、当日会場での受付(15時まで)も可  
 所 市役所第二庁舎2階会議室  
 対 マンション管理組合役員、マンション居住者等  
 内 13時〜14時「ミニセミナー」標



**第62回市民ソフトテニス大会**

11月13日(日) 関式式 8時45分〜  
 ※予備日 11月20日(日)  
 所 上谷総合公園テニスコート  
 対 市内在住・在勤・在学・市連盟クラブ登録者  
 種目 一般男女、成年男女(35歳以上)、壮年(50歳以上・男女ミックスマイク)、ジュニア低学年(小学4年生以下)、高学年(小学5・6年生)  
 ※年齢は11月13日時点での満年齢  
 費 一般・成年・壮年1組 1,500円、ジュニア1組 300円  
 ※当日集金  
 申 11月3日(祝・木)の17時までに参加申込書に必要事項を記入のうえ、総合体育館又はコスモスアリーナふきあげ(火曜日を除く)  
 問 スポーツ健康課市民スポーツ担当(内線2668)



**鴻巣盆草会 秋の盆栽と山野草の展示会**

10月22・23日(土・日) 9時〜16時  
 ※23日 15時30分まで  
 所 ひなの里  
 内 作品の展示  
 問 田沼さん(☎541・3109)

**このすダンススポーツダンスパーティー**

10月23日(日) 13時〜16時  
 所 ふれあいセンター  
 費 300円(会場費等・当日集金)  
 持 飲み物  
 他 ミキシング、トライアル、デモ有り  
 申 不要  
 問 安井さん(☎090・1255・4576)

**シンデレラバレエサークル 無料体験レッスン**

10月24日・31日、11月7日(月) 17時10分〜18時30分  
 所 市民センター  
 対 幼稚園児〜大学生  
 内 経験豊かな講師が基礎から丁寧に教えるクラシックバレエです  
 費 無料  
 持 タオル・飲み物  
 他 レオタードの貸出し有り  
 申・問 関田さん(☎507・2550)

**囲碁手打そばクラブ 年越しそばをあなたの手で**

①10月24日(月) ②10月27日(木) 10時〜14時  
 所 ①吹上生涯学習センター ②あたご公民館  
 定 各20人(先着順)  
 内 自分で打ったそばを食べる  
 費 1回1,500円(材料費)  
 持 エプロン・三角巾  
 他 月2回開催しています。今後の日程はお問い合わせください  
 問 樋口さん(☎090・3348・6098)

**鴻巣ひなの会 ①ストレッティング ②武術太極拳体験**

10月26日(水) ①13時15分〜14時、②14時〜15時30分  
 所 市民活動センター会議室B  
 内 筋肉を伸ばし、気持ちよく運動をしませんか。また、武術太極拳とはどういうものか体験してみてください  
 費 無料  
 持 動きやすい服装・運動靴・タオル  
 申・問 10月25日(火)までに田中さん(☎596・7832)

**ギタークラブ風音 クラシックギター はじめて講座**

10月29日(土) 15時30分〜17時  
 所 吹上生涯学習センター  
 対 20歳以上の方  
 定 10人(先着順)

まずはお気軽にお電話ください  
 ◎交通事故 ◎相続 ◎離婚 ◎借金など  
 受付時間 平日10時〜17時 ☎048-501-8502  
**このす法律事務所**  
 埼玉弁護士会所属 弁護士 森田智博・根岸遼  
 鴻巣市本町4-5-9 新井ビル2階  
 ・鴻巣駅徒歩5分 ・市営駐車場徒歩1分  
 ・鴻巣免許センター行 本町十字路バス停 最寄り  
**毎週土曜 無料法律相談開催中**  
 ※前日までにご予約ください

バラの香りひろがるガーデニング聖園  
**羽生霊園**  
 見学は随時 年中無休 募りまい対応  
 セントグレースガーデン 緑葬  
 許可番号: 指令加保第10-152号 許可年月日: 平成20年2月25日 経営主体: 宗教法人 長龍寺  
 セントグレースガーデン 羽生聖地公園 ☎0120-100-138  
 〒348-0006 埼玉県羽生市下村君2600-1  
 お気軽にお電話下さい。[営業時間 9:00-17:00 年中無休] 宗教・宗派自由

フジテレビ「みんなのニュース」で取り上げられました。  
 緑に包まれた、やさらぎの空間、グリーン・グレース  
**「樹木葬」販売開始!**  
 まずはご相談を。  
 バラに囲まれたガーデニング区画からお選びできます。  
 総額 **35万円** 管理費 **無料** 生前登録 **受付**  
**総額20万円の永代供養墓も好評受付中**

**内** フラシックギターでドレミを覚えて、皆さんで「ちようちよ」を演奏してみませんか  
**費** 無料  
**持** フラシックギター(お持ちの方)  
**申・問** 19時～21時に中村さん(☎090・8687・0016)

**第16回ものづくり大学「碧蓮祭」**  
**時** 10月29・30日(土・日) 10時～17時  
**所** ものづくり大学(行田市前谷333)  
**内** 各研究室企画展示、ものづくり体験教室、子ども向けイベント、模擬店等 ※市民特別公開講座など一部の企画では、申込みが必要になる場合があります  
**問** 平日の9時～17時にものづくり大学学生課(☎564・3817)

**天使のはね 社交ダンス無料体験講座**  
**時** 10月29日、11月5日(土) 19時30分～20時30分(全2回)  
**所** 吹上生涯学習センター  
**対** 初級者～多少経験のある方 15人(先着順)  
**内** 社交ダンスのやさしさ、ステップの楽しさを体験  
**講師** 山崎茂雄さん(プロ指導員1級)  
**持** ダンスシューズ又は室内用シューズ  
**申・問** 菅谷さん(☎080・3091・9292)

**双月会 居合体験会**  
**時** 11月3日～24日の毎週木曜日、19時30分～21時  
**所** 市民活動センター会議室B  
**対** 小学5年生以上の方 各日5人(先着順)  
**内** 居合と剣術の稽古の初歩を気軽に体験できます。武術・護身術として学ぶだけでなく、気分転換や軽い運動としても好適です。運動が得意な方や武術未経験の方でも問題ありません  
**持** 動きやすい服装、帯又はベルト  
**申・問** 希望日の3日前までに渡邊さん(☎050・3709・6604)

**NPO法人エリアマネジメント北鴻巣 第7回すみれ野ふれあいコンサート**  
**時** 11月5日(土) 10時30分～  
**※雨天中止**  
**所** すみれ野中央公園(北鴻巣駅西口駅前)  
**内** 近隣の小・中学生や住民の合唱・演奏、ダンス、出店等  
**問** 一瀬さん(☎595・3555)

**ガイドヘルパーさくらガイドヘルパー講習会**  
**時** 11月8日(火) 10時～16時  
**所** 吹上生涯学習センター  
**定** 20人(先着順)  
**内** 視覚障がい者に対する外出介助に関する講習会(声かけや公共の場所等と一緒に歩く)

**NPO法人グループコスモス 精神保健福祉ボランティア体験講座**  
**時** 11月9日(水) 13時～15時  
**所** 地域活動支援センターコスモス工房  
**内** ○オリエンテーション(精神障がい者支援活動について) ○通所者との交流&実作業体験 ○講座の振り返り  
**費** 無料  
**申・問** コスモス工房(☎543・3582)

**イーゼル イーゼル絵画展**  
**時** 11月11日(金)～15日(火) 10時～16時30分 ※11日13時～15日15時まで  
**所** クレアここのす2階展示コーナー  
**内** 会員の作品発表会  
**問** 山下さん(☎542・2668)

**市ウォーキングクラブ 秩父札所ウォーク29・30番**  
**時** 11月13日(日) 鴻巣駅改札前に7時15分集合、鴻巣発下り7時32分に乗車。三峰口駅で14時50分頃解散(途中合流可)  
**行き先** 浦山口駅・笹戸山長泉院(29番札所)・荒川・道の駅(昼食)・端亀山法雲寺(30番札所)・白久駅經由・三峰口駅(歩行行程約11km)  
**費** 会員外300円(保険料等)  
**持** 雨具、昼食、飲み物など  
**申** 不要  
**問** 倉林さん(☎542・4158)

**埼玉県生態系保護協会鴻巣支部 荒川河川敷の自然観察会**  
**時** 11月13日(日) 鴻巣駅西口階段下に10時集合、15時頃鴻巣駅で解散  
**※雨天中止**  
**内** 大間から馬室方面をのんびり歩いて初冬の自然を観察します  
**費** 300円(保険料等・当日集合金)  
**持** 弁当、雨具、筆記用具、観察用具  
**申** 不要  
**問** (公財)埼玉県生態系保護協会事務局(☎048・645・0570)

**NPO法人さいたま山に親しむ会 NPOハイキング**  
**時** ①11月12日(土) 6時15分  
**②** 12月10日(土) 6時 ※どちらも市役所集合、19時頃解散  
**所** ①荒船山(群馬県) ②城ヶ崎ピクニカルコース(静岡県)

**28円(保険料・当日集合金) 筆記用具、昼食、飲み物、動きやすい服装(ヒール不可)**  
**申・問** 吹上地域福祉センター(☎548・6664)

**結婚** (彩国結婚相談) 大手仲人業団体加盟支部  
 少しの勇気により、新生活の扉が開きます。まずは、お電話・メールで! ご相談をお待ちしています。  
 経産大臣認定個人情報保護団体 結婚相談業サポート協会 認定カウンセラー (代表) 滝沢  
 鴻巣市鴻巣91-6 ☎048(542)5260 saikoku8@yahoo.co.jp

総合不動産サービス「売買・賃貸・管理・リフォーム」 ~安心取引の不動産サービス~  
**売りたい貸したい**  
**ご相談下さい!!**  
 鴻巣市で一番の笑顔になれる不動産屋さんを目指します!  
 LIXILグループ不動産チェーン LIXIL  
 ERA REAL ESTATE JAPAN エフトウン株式会社 0120-391-321  
 〒365-0038 埼玉県鴻巣市本町4-2-28 Mビル1F FAX: 048-540-0521 URL: https://www.f-town.jp



**まちかど  
伝言板**

**鴻巣おもちゃの病院  
ボランティア養成講座**

**時** ①11月13日(日) 10時~12時  
②11月20日(日) 13時~16時(全2回)

**所** ①総合福祉センター ②鴻巣児童センター

**対** ボランティア活動に興味・関心のある方

**定** 10人(先着順)

**内** ①講義「ボランティア活動について」「おもちゃの病院の活動紹介」  
②活動見学や体験実習

**費** 無料

**申・問** 10月21日(金)~11月9日(水)までに社会福祉協議会(☎597・2100)

**全国友の会鴻巣支部  
家事家計講習会**

**時** 11月15日(火) 10時~12時

**所** 市民活動センター活動室1・2  
20人(先着順)

**内** ○先を見通した安心生活を家計簿記帳で築きませんか ○暮らしのヒント

**費** 4000円(資料代等・当日集金)

**持** 筆記用具・計算機等

**申・問** 高橋さん(☎596・8914) ※当日も入場可

**あたご歴史サークル  
歴史講演会**

**時** 11月16日、12月21日(水) 10時~12時

**所** あたご公民館

**内** 11月16日II村娘たちと西国巡礼の旅、12月21日II大阪夏の陣と豊臣家滅亡

**講師** 高橋千劔破さん(歴史・文芸評論家)

**費** 各回1,000円(教材費等・当日集金)

**他** 毎月第3水曜日に同講師による講演会を開催

**申** 不要

**問** 田悟さん(☎596・3249)

**鴻巣市日中友好協会  
第3回中国世界遺産紹介**

**時** 11月20日(日) 14時~16時

**所** 市民活動センター会議室A  
70人(先着順)

**演題** 「大運河と雪舟」

**内** 中国大陸を縦断する水路・大運河は全長2000km。遣明使として渡航した雪舟は、どのように大運河を画いたかを学びます

**講師** 池上正治さん(作家・翻訳家)

**費** 一般700円、会員500円  
※教材費等・当日集金

**申・問** 鴻巣市日中友好協会ホームページ「鴻巣市日中友好協会」で検索 又は白田さん(☎596・5373)

**鴻巣茶道連盟  
定例茶会**

**時** 12月4日(日) 10時~15時

**所** 吹上生涯学習センター  
200人(先着順)

**内** 鴻巣茶道連盟による茶会の開催。三席(和室一席・立礼席一席)を設けます

**費** 2,000円(茶券代・当日集金)

**問** 伊藤さん(☎542・0387)

**公民館・児童センター  
催しと講座**

**中央公民館  
鴻巣勤労青少年ホーム**

**所在地** 本町3・12・18  
**電話** 542・8403

**ベビーマッサージ教室**

**時** 11月11・25日(金) 10時~11時30分(全2回)

**対** 市内在住の平成28年5月~9月中旬に生まれた乳児と保護者

**定** 10組

**内** ベビーマッサージを通じて赤ちゃんとのスキンシップをはかりましょう

**費** 無料 ※オイルの無い方は1回につきオイル代100円

**持** オイル(お持ちの方)

**申** 10月21日(金)の10時に窓口へ。定員超えの場合は抽選

**つるし飾りを作ろう**

**時** 11月17日~12月15日の毎週木曜日、9時30分~11時30分(全5回)

**対** 市内在住・在勤の方  
15人

**内** かわいい猫ちゃんのつるし雛を作って飾りましょう

**費** 2,800円(材料費)

**申** 10月27日(木)の9時30分に参加費を添えて窓口へ。定員超えの場合は抽選

**春まで楽しむハンギング  
バスケット作り**

**時** 12月10日(土) 13時30分~15時

**対** 市内在住・在勤・在学の15歳以上の方

**定** 15人

**内** 春色で作るハンギングバスケット

**費** 3,000円(材料費) ※容器持参の場合は2,500円

**申** 11月12日(土)の9時30分に参加費を添えて窓口へ。定員超えの場合は抽選

**鴻巣児童センター**

**所在地** 本町3・12・24  
**電話** 541・0442

**秋の天文教室**

**時** 11月26日(土) 19時~21時(受付18時30分~19時)

**対** どなたでも ※小学生以下は保護者同伴

**テーマ** 「二重星と二重星団」

**内** 「はくへび」座の美しい二重

まずは気軽に弁護士にご相談を。

オレンジ法律事務所 検索 大宮駅 徒歩3分

**オレンジ法律事務所**  
ORANGE LAW OFFICE

◎不動産 ◎遺言・相続 ◎離婚等の夫婦問題  
◎特許商標 ◎交通事故 ◎労働問題 ◎債権回収 ◎刑事事件

**TEL 048-782-5757**

法律相談初回30分無料(要予約) <http://orangelaw.jp>

〒330-0802 さいたま市大宮区宮町二丁目10番 シンティ大宮ビル5階  
埼玉弁護士会所属 弁護士 辻本 恵太 / 弁護士 中野 仁 ほか

鴻巣市・北本市・桶川市の葬儀はおまかせください

年中無休 安心の24時間対応  
**セレモ 0120-16-5940**

鴻巣駅より徒歩5分  
**セレモホール鴻巣**  
鴻巣市本町 2-1-11  
048-544-0088

見学・相談お待ちしております(無料)

セレモホール北本イベント情報!

せしそ社の大感謝祭  
第2回 ちづくり市場  
**セレマルシェ**

日時 11月3日(文化の日)  
11:00~オープン

場所 セレモホール北本  
北本市宮内7-17/9

時...日時 所...場所 対...対象 定...定員 内...内容 費...費用 持...持ち物 他...その他 申...申込み 問...問合せ

**箕田 公民館 児童センター**

所在地 稲荷町26・32  
電話 596・0602

星アルビレオと「ペルセウス座」の二重星団(エイチ・カイ)を観察しましょう。屋上では「すばる」等を観望します

他 参加者多数の場合、待ち時間がありません

申 不要

**プリザーブドフラワー教室**

時 11月5日(土) 10時~12時

対 市内在住・在勤の方 12人

定 2,000円(材料費)

申 10月22日(土)の9時に参加費を添えて窓口へ。定員超えの場合は抽選

**リバーシブルの帽子作り**

時 11月9・16日(水) 13時~16時 (全2回)

対 市内在住・在勤の方

定 12人

申 10月26日(水)の9時に窓口へ。定員超えの場合は抽選

**子育てサロン 子どもの部屋**

時 11月18日(金) 10時~11時30分

対 乳幼児と保護者

申 11月16日(水)の9時に参加費を添えて窓口へ。定員超えの場合は抽選

**箕田公民館・児童センター まつりを開催**

イベントやサークルによる発表など楽しいことが盛りだくさん。ぜひお越しください。

時 11月19・20日(土・日) 9時30~15時

内 サークルの作品展・芸能発表・模擬店・おりがみ教室・バルーンアート・スポーツ吹矢体験等

**クリスマススイーツデコ教室**

時 12月3日(土) 10時~12時

対 市内在住の小・中学生 15人

定 500円(材料費)

申 11月12日(土)の9時に参加費を添えて窓口へ。定員超えの場合は抽選

**エコクラフトテープで作るクリスマスリース**

時 12月7日(水) 9時30分~12時30分

対 市内在住・在勤の方 12人

申 11月16日(水)の9時に参加費を添えて窓口へ。定員超えの場合は抽選

**子育てサロン にこにこほっぺ**

時 11月15日(火) 10時~12時

対 乳幼児と保護者

申 11月13日(日)の9時に参加費を添えて窓口へ。定員超えの場合は抽選

**常光 公民館 児童センター**

所在地 下谷196・1  
電話 541・2005

**イタリア料理教室**

時 11月16・30日(水) 9時30分~12時30分(全2回)

対 市内在住・在勤で両日参加できる方 30人

定 30人

申 10月26日(水)の9時30分に参加費を添えて窓口へ。定員超えの場合は抽選

**子育てサロン**

時 11月18・25日、12月2日(金) 10時30分~11時30分(全3回)

対 市内在住の2か月~6か月の乳児と保護者 10組20人

申 11月16日(水)の9時に参加費を添えて窓口へ。定員超えの場合は抽選

**ベビーマッサージ教室**

時 11月18・25日、12月2日(金) 10時30分~11時30分(全3回)

対 市内在住の2か月~6か月の乳児と保護者 10組20人

申 11月16日(水)の9時に参加費を添えて窓口へ。定員超えの場合は抽選

**クリスマス親子クッキング教室**

時 12月3日(土) 10時~12時30分

対 市内在住の小学生と保護者 6組12人

申 11月16日(水)の9時に参加費を添えて窓口へ。定員超えの場合は抽選

**子育てサロン**

時 11月15日(火) 10時~12時

対 乳幼児と保護者

申 11月13日(日)の9時に参加費を添えて窓口へ。定員超えの場合は抽選

**わくわくホリデー 子どもバドミントン教室**

時 11月26日、12月17日、平成29年1月14日、2月4日、3月18日(土) 10時~12時(全5回)

対 市内在住の小学3年生以上の方 15人

申 11月5日(土)の10時に窓口へ。定員超えの場合は抽選

**クリスマス親子クッキング教室**

時 12月3日(土) 10時~12時30分

対 市内在住の小学生と保護者 6組12人

申 11月16日(水)の9時に参加費を添えて窓口へ。定員超えの場合は抽選

**子育てサロン**

時 11月15日(火) 10時~12時

対 乳幼児と保護者

申 11月13日(日)の9時に参加費を添えて窓口へ。定員超えの場合は抽選

**子育てサロン**

時 11月15日(火) 10時~12時

対 乳幼児と保護者

申 11月13日(日)の9時に参加費を添えて窓口へ。定員超えの場合は抽選

♥結婚相談♥  
〔ブライダル鴻巣〕  
23年間の実績  
親身な地域重視の仲人  
ご相談は無料です  
鴻巣市滝馬室745  
☎048-542-0819  
カウンセラー 西崎 玉子

**美川憲一コンサート2016**

平成28年12月15日(木) 鴻巣市文化センター(クリアこうのす)大ホール  
[時間] 13:30開場 / 14:00開演  
[料金] S席6,000円(全席指定・税込) ※未就学児入場不可

●クリアこうのすチケットセンター・0570-666-534 (窓口販売のみ・電話予約不可、10:00~18:00)  
●奥沢書店(日曜定休) .....048-541-0144  
●チケットぴあ、ローソンチケット、e+ (イープラス)  
◆主催:アイエムオープロモーション

お問合せ/お申込み アイエムオープロモーション  
お電話一本で チケット宅配OK!! ☎048-645-9009まで  
(※別途送料) ※お申し込み後の変更・キャンセル等はお受けできません。



公民館・児童センター  
催しと講座

田間宮 生涯学習センター  
児童センター  
所在地 登戸149  
電話 596・0137

子育てサロン  
ほっとたいむ

時 11月4・18日(金) 10時〜12時  
対 乳幼児と保護者  
内 子育て中のママやパパ、お子さんと一緒に遊びに来ませんか。子育てを応援します  
費 無料  
申 不要

クリスマスリースをつくろう

時 11月26日(土) 10時〜12時  
対 市内在住・在勤・在学の方 15人  
内 今年のクリスマスは手作りのクリスマスリースで楽しみましょう  
費 2,000円(材料費)  
申 11月12日(土)の10時に参加費を添えて窓口へ。定員超えの場合は抽選

1コインでコーヒー&懐かしの名曲を生演奏

時 12月10日(土) 14時〜15時30分  
対 市内在住・在勤・在学の方 50人

100円で懐かしい名曲の数々を聴きながらコーヒーを飲む  
100円(材料費)  
11月19日(土)の10時に参加費を添えて窓口へ。定員超えの場合は抽選

笠原 公民館  
児童センター

所在地 笠原791・1  
電話 541・0261

子育てサロンひよこちゃん

時 10月28日(金) 10時〜11時30分  
対 乳幼児と保護者  
内 友達との交流を親子で楽しむ子育てサロン  
費 無料  
申 当日

くまさんのおうち③

時 11月11日(金) 10時〜11時30分  
対 乳幼児と保護者  
内 保育士と一緒に歌や工作で遊ぶ  
費 無料  
申 当日

わくわく卓球教室  
子ども卓球教室

時 11月19・26日、12月3日(土) 10時〜11時30分(全3回)  
対 市内在住の小・中学生 20人  
内 卓球を楽しむ  
費 無料  
持 運動靴、ラケット(お持ちの方)

11月5日(土)の10時に窓口へ。定員超えの場合は抽選

公民館  
児童センター

所在地 原馬室3460・1  
電話 543・2665

パン作り教室

時 11月10日(木) 9時30分〜12時30分  
対 市内在住・在勤の方 15人  
内 味噌ナッツペーグルパンを作る  
費 700円(材料費)  
申 10月27日(木)の9時30分に参加費を添えて窓口へ。定員超えの場合は抽選

子育てサロンPoooh

時 11月10日(木) 10時〜11時  
対 乳幼児と保護者  
内 手遊び・読み聞かせ・布絵本・友達づくり  
費 無料  
申 不要

お菓子作り教室

時 11月24日(木) 9時30分〜12時30分  
対 市内在住・在勤の方 12人  
内 クリスマスケーキ・ブッシュドノエルを作る(お持ち帰りできます)  
費 1,500円(材料費)  
申 11月10日(木)の10時に参加費

を添えて窓口へ。定員超えの場合は抽選

親子エコクッキング

時 11月26日(土) 10時〜13時  
対 市内在住の小中学生と保護者  
※小学4年生以上は1人での参加可  
内 20人  
ドライカレー、野菜スープを作る  
費 1人500円(材料費)  
申 11月5日(土)の10時に参加費を添えて窓口へ。定員超えの場合は抽選

絵本を子どもと一緒に楽しもう

時 11月30日(水) 10時30分〜11時30分  
対 市内在住の乳幼児と保護者 10組(先着順)  
内 絵本の読み聞かせ、絵本の紹介、わらべうた  
費 無料  
申 11月16日(水)の10時以降に電話



不動産の購入・売却の窓口

# AThomes

Google・yahooで検索出来ます♪

**エーティーホームズ** 検索

鴻巣市栄町2番24号  
(株)エーティーホームズ TEL048(540)2311

珍しい! 工場見学会の参加者を募集します!  
18リットル缶(一斗缶)工場見学会開催11月29日(火)

~全国18リットル缶工業組合連合会が主催する初めての工場見学会です~  
開催日▶11月29日(火) 13:00~15:00  
応募締切▶11月10日(木)  
募集人員▶20人  
参加費▶無料

定員 20人  
参加費 無料

見学場所 大日製罐株式会社 埼玉工場  
〒365-0062 埼玉県鴻巣市箕田字吉右工門3132番地

応募方法▶申込者の氏名・年齢・職業・連絡先電話番号・人数を当連合会宛にファックス  
応募先▶ファックス番号 03-5640-4042 (お問合せ:広報事務局03-3798-2172)  
18リットル缶は様々な用途に使われ、私たちの日常生活を支えている身近な容器のひとつですが、製造工程は減産に公開されません。ぜひこの機会にご参加ください!

18リットル缶って...!?

**吹上 生涯学習センター**  
**児童センター**  
 【所在地】吹上富士見1-1-1  
 【電話】548-4726

**子育てサロン おひさま広場**  
 時 10月24日(月) 10時30分～12時  
 対 乳幼児と保護者  
 内 手遊びや絵本の読み聞かせ、体を動かして楽しみましょう  
 費 無料  
 申 当日

**平成28年度 コスモス大学文化祭**  
 市の高齢者大学「コスモス大学」の学生が、地域との親睦を深める機会として、また、卒業生や学生相互の交流の場として文化祭を開催し、日頃の学習成果を発表します。  
 時 11月19・20日(土・日) 10時～16時 ※20日15時まで  
 内 19・20日作品展示、19日13時45分～16時舞踊やダンス等の演技発表

**粘土クラフト教室**  
 時 12月10日(土) 9時30分～12時  
 対 市内在住・在勤・在学の小学生以上の方 ※小学3年生以下は保護者同伴  
 定 16人  
 内 ふわふわ粘土でサンタクロースを作ってみよう  
 費 500円(材料費)

**おはなしのへや**  
 時 11月9日(水) 10時30分～11時  
 申 当日

11月12日(土)の10時に参加費を添えて窓口へ。定員超えの場合は抽選  
**クラフトテープリース作り教室**  
 時 12月14日(水) 9時30分～12時  
 対 市内在住・在勤・在学の15歳以上の方  
 定 15人  
 内 クラフトテープでクリスマスリースを作ってみよう  
 費 600円(材料費)  
 申 11月9日(水)の10時に参加費を添えて窓口へ。定員超えの場合は抽選

**川里 生涯学習センター 児童センター**  
 【所在地】広田3141-1  
 【電話】569-1111  
**川里ひなちゃん(3B体操・相談)**  
 時 ①11月8日(火) 10時30分～11時30分 ②11月16日(水) 10時～11時30分  
 対 乳幼児と保護者  
 内 ①【3B体操】乳幼児と保護者が一緒に3B体操をして楽しむ ②【相談】おしゃべり育児相談  
 費 無料  
 申 当日

**本町コミュニティセンター**  
 【所在地】本町7-3-26  
 【電話】543-1031  
**美と健康事業 くびれを作るベリーダンス教室**  
 時 11月9日(水) 13時30分～14時

乳幼児と保護者  
 絵本の読み聞かせなど  
**わくわくホリデー 子ども竹細工教室**  
 時 11月26日(土) 9時30分～11時30分  
 対 市内在住の小学3年生以上の方  
 定 20人  
 内 竹とんぼやいろいろな竹細工を作ってみよう  
 費 無料  
 申 10月29日(土)の10時に窓口へ。定員超えの場合は抽選

**クリスマスパンとお菓子教室**  
 時 12月15日(木) 10時～13時  
 対 市内在住・在勤の方  
 定 12人  
 内 クリスマスにちなんだおいしいパンとお菓子を作りませんか  
 費 1,200円(材料費)  
 申 11月12日(土)の10時に参加費を添えて窓口へ。定員超えの場合は抽選

**シニア向けスマートフォン講座**  
 時 10月26日、11月2・9日(水) ①9時30分～10時30分(スマートフォンをお持ちでない方) ②11時～12時(スマートフォンをお持ちの方) ※どちらも全3回  
 定 ①12人 ②10人  
 内 10月26日文字入力の方法、11月2日メール・インターネットの使い方、11月9日アプリ・スマートフォンの使い方  
 費 1,500円(資料代等)  
 持 ①筆記用具 ②筆記用具、スマートフォン  
 他 ①はスマートフォンを貸出します  
 申 10月21日(金)の10時以降に参加費を添えて窓口へ。定員超えの場合は抽選

**PMHセンター**  
 【所在地】警戸449  
 【電話】596-3322  
**初心者でもできる腰回りの動きをいくつか練習し、ベリーダンスの衣装「ヒップスカーフ」をまとう音楽に合わせて踊ります**  
 費 500円(衣装代等・前日まで)  
 持 タオル、飲み物  
 申 10月23日(日)の10時以降に直接又は電話

**「定年になったら、本を書くのが夢だった」**  
 全面的にサポートいたします。  
 企画・構成のお手伝いから印刷はもろん、装丁デザインや製本、販売サポートまでできるのは当社ならでは！  
 今こそ、本を書きましょう。  
 自費出版のお問い合わせ **048-541-5152**  
 ASAHI COMMUNICATIONS

**結婚**  
**【埼玉 結婚相談蘭】**  
 6万人の会員数 昔ながらの仲人 お見合い多数。親御様相談開催中  
 埼玉県上尾市緑丘5-2-14  
**☎048-771-0751**  
 代表 斎藤清子(マリッジセラピスト)

**ご相談・お見積無料**  
**便利屋トータルサービス鴻巣店**  
 ●センテイ・伐採 ●不用品回収  
 ●住まいの修理 ●エアコン清掃  
 ●アミド・障子・襖 ●引越、荷物運び  
 ●水回り、漏れ、詰まり ●家具移動・組立  
 まずはお気軽にお電話ください。(7:00～22:00)  
**TEL 0120(505)806**  
**TEL 080(5058)2635**  
 鴻巣市原馬室422-6(担当 くぼた)





**秋の夜長のお楽しみ袋**  
 時 10月28日(金)～11月9日(水)  
 ※川里図書館は10月31日(月)、11月3日(祝・木)、7日(月) 休館  
 対 図書館利用者  
 定 各館ごとに用意した数がなくなり次第終了  
 内 各館ごとに、いろいろなテーマで選んだ図書館員のおすすめ本を数冊まとめて福袋のように袋詰めしてお楽しみです  
 費 無料  
 申 不要

**共通企画**  
**鴻巣中央図書館**  
 所在地 本町1-2-1  
 電話 541-1075  
**吹上図書館**  
 所在地 吹上富士見1-1-1  
 電話 548-7522  
**川里図書館**  
 所在地 関新田1281-1  
 電話 569-3030

図書館の  
 催しと講座

**大人の折り紙教室**  
 時 11月27日(日) 10時～12時  
 20人(先着順)  
 日本折紙協会認定講師による大

**吹上図書館**  
 所在地 吹上富士見1-1-1  
 電話 548-7522

**暮らしの講座第6弾 絵手紙体験教室**  
 時 11月17日(木) 14時～16時  
 20人(先着順)  
 内 初心者でも必ずできる楽しい手作り年賀状  
 費 無料  
 申 10月24日(月)の9時30分以降に直接又は電話で鴻巣中央図書館

**映画会**  
 時 11月13日(日) 14時～16時10分  
 中学生以上  
 対 30人(先着順)  
 内 「次郎長三国志 大馬鹿者でござんす」(126分)を上映  
 費 無料  
 申 当日

**ポランティアスキルアップ講座 紙芝居編**  
 時 11月2日(水) 13時～15時  
 20人(先着順)  
 対 ポランティア経験者(未経験者も歓迎)  
 内 紙芝居の持つ力を理解し、演じ手としての役割を学びます。専門講師による実演と実技指導講習会です

**川里図書館**  
 所在地 関新田1281-1  
 電話 569-3030

**鴻巣中央図書館**  
 所在地 本町1-2-1  
 電話 541-1075

**工作会「もみの木アドベントカレンダー作り」**  
 時 11月27日(日) 10時30分～12時  
 幼児・小学生 ※未就学児は保護者同伴  
 内 クリスマスまでカウントダウンできるアドベントカレンダーを作ります  
 費 無料  
 申 11月11日(金)の9時30分以降に直接又は電話で川里図書館

**川里図書館**  
 所在地 関新田1281-1  
 電話 569-3030

**第41回桶川市民まつり開催**  
 今年も文化の日を中心に、市民まつりを開催します。  
 時 10月22・30日(土・日)、11月3日(祝・木)  
 所 桶川市民ホール、桶川サン・アリーナ、中山道、桶川小学校校庭、ことぶき広場  
 内 ○10月22日Ⅱ市内の民謡、芸能、舞踊団体の発表会 ○10月30日Ⅱ各種武道大会、演武 ○11月3日Ⅱ飲食物販売、フリーマーケット、バザー、おげがわ子育てフェスティバル、ダンス等の催し、手作り品などの販売、ミニスリ、熱気球の試乗会(未就学児は保護者同伴、悪天候時中止)、パレード、皇女和宮行列など  
 問 桶川市産業観光課(☎048-786-3211)

**第8回クラシックカーフェスティバル開催**  
 時 11月12日(土) 10時～15時  
 ※雨天中止・小雨決行  
 所 北本総合公園野球場(北本市古市場1-167)  
 内 1986年までに生産された約150台の国産車や外国車が展示されます。今年は1934年製のダットサンフェイトンや日本の名車TOYOTA2000GTなど、めったにお目にかかれない車が集結します。当日は見学者による車両コンテストを実施し、投票者はその場で抽選会に参加できます ※今年は駅前までのパレードは、会場の都合により実施しません  
 費 無料  
 問 北本総合公園管理事務所(☎92-4050)

**映画会**  
 時 11月13日(日) 14時～16時10分  
 中学生以上  
 対 30人(先着順)  
 内 「次郎長三国志 大馬鹿者でござんす」(126分)を上映  
 費 無料  
 申 当日

**川里図書館**  
 所在地 関新田1281-1  
 電話 569-3030

人向けの折り紙教室です  
 費 無料  
 申 11月12日(土)の9時30分以降に直接又は電話で吹上図書館

**あなたの身近にも犯罪が**

8月下旬～9月下旬

分類	件数	発生場所
器物損壊	8	神明3丁目、吹上富士見2丁目、本町1丁目、関新田、原馬室、中央、宮前、袋
事務所荒し	3	鎌塚4丁目、袋、新宿2丁目
出店荒し	2	榎戸1丁目、寺谷
部品ねらい	5	本町2丁目、雷電1丁目、箕田(2)、下忍
非侵入盗	2	北新宿、原馬室
オレオレ詐欺	3	市内
空き巣	1	箕田
忍込み	2	松原3丁目、榎戸2丁目
ひったくり	1	大間3丁目

※この情報は、鴻巣警察署・鴻巣地区防犯協会発行の警戒情報によるものです  
 問 自治文化課防犯・消費生活担当(内線2215)

**桶川市**  
 ちよつと気になるとなりまち

**北本市**

このコーナーでは、各施設のイベント情報等やこうのすシネマ映画情報を紹介しています。詳細は、各施設にお問い合わせください。

## 花と音楽の館「花久の里」

問 花久の里(☎569-3811・火曜日休館)

### ■ハンギングバスケット教室

時 11月6日(日) 14時～16時

定 20人(先着順)

費 3,500円(材料費・当日集金)

持 はさみ、エプロン



### ■手打ちそばづくり体験教室

時 11月7日(月) 9時30分～12時

定 12人(先着順)

費 1,200円(材料費・当日集金)

持 エプロン、三角巾

### ■田舎まんじゅうづくり体験教室

時 11月19日(土) 10時～12時

定 12人(先着順)

費 700円(材料費・当日集金)

持 エプロン、三角巾

### ■秋の庭園まつり 秋の装いの庭園と音楽、そして食

時 11月20日(日) 10時～15時

内 秋のコンサート(無料)、新そば打ち実演販売、綿あめ・ポップコーン等模擬店

\*各教室の申込みは10月21日(金)の9時以降に直接又は電話

## 産業観光館「ひなの里」

問 ひなの里(☎540-3333・水曜日休館)

11月25日(金)は特別休館日です

### ■ひなの里カレッジ ～福を呼ぶ新春つるし雛製作～

時 11月21日、12月4・11・18日(日) 10時～12時(全4回)

対 手芸の好きな方(興味のある方)

定 15人(先着順)

講師 古閑文以さん

費 1,000円(材料費等・初回に集金)

持 簡単な裁縫道具

申 10月24日(月)の9時以降に直接又は電話

ひなの里では人形や赤物の絵付け(色塗り)、ユニット折り紙などの体験ができます。\*材料費がかかります。会場の都合がありますので、事前に予約してください。

ひなの里「無料Wi-Fi」サービスを開始しました



## 文化センター「クレアこうのす」

申 問 クレアこうのすチケットセンター

(☎0570-666-534・受付=11時～18時)

### ■劇団わらび座 奇想天外歌舞音楽劇(ミュージカル)「げんない」

時 11月23日(祝・水) 開演15時(開場14時30分)

所 クレアこうのす大ホール

内 作・作詞・演出:横内謙介 作曲:深沢桂子  
振付:ラッキィ池田、彩木エリ 浄瑠璃作曲:  
竹本葵太夫

費 S席:4,000円

A席:3,500円

U-25チケット

(25歳以下対象)

S・A共通:1,000円

【すべて税込】



## こうのすシネマ 映画情報

お問い合わせ ☎048-544-9200(24時間音声案内) 住所 鴻巣市本町1-2-1 エルミこうのす  
劇場HP:<http://kounosucinema.jp/index.html> アネックス3階 JR高崎線鴻巣駅徒歩3分

### 【今後のラインナップ】

10月15日(土)	何者
10月21日(金)	スター・トレック BEYOND
10月22日(土)	パースデーカード
	シネマ歌舞伎 スーパー歌舞伎IIワンピース
	金メダル男
	午前10時の映画祭7 七人の侍 ※11月4日(金)まで
10月28日(金)	インフェルノ
10月29日(土)	魔法つかいプリキュア! 奇跡の変身! キュアモフルン!
	デスノート Light up the NEW world
11月3日(祝・木)	ぼくのおじさん
11月5日(土)	続・深夜食堂
	映画 ポクの妻と結婚してください。
	午前10時の映画祭7 モンパルナスの灯 ※11月18日(金)まで
11月11日(金)	ジャック・リーチャー
11月12日(土)	ミュージアム

## 文芸

応募要領 ①部門名(俳句・短歌) ②作品にはかりがなを付け、必ず楷書で記入 ③住所 ④氏名  
⑤電話番号を明記し、郵送又は直接秘書課へ。応募数は1人1部門1点で、締切は毎月未定です。作品は選者が添削して掲載する場合があります  
問 秘書課(内線2013)

### 俳句

やはらかき傘寿の指も秋の色

加美 相原 清雄

火ともせば迷い込んだる黄金虫

八幡田 海保 禧子

降るやうに手に取るやうに星月夜

境 黒巢 友子

柿紅葉濃ければ母屋遠くなり

筑波 坂崎 泰弘

送り火や亡夫の笑顔の遠くなり

大間 浜里 政子

### 短歌

定年後五年となりて平日の銭湯に集う同期ら

原馬室 天沼 健治

ポケモンGO我は怖くて行けぬ夜を二人で

今井たかへ

くぐる鎮守の鳥居 南

今井たかへ

縁台で蚊取線香足もとに将棋さしたる友が

すみれ野 沖田 秀樹

なつかし

沖田 秀樹

孫からの沖縄みやげシーサーを玄関に置く

沖田 秀樹

爺に似ており

沖田 秀樹

梅干を食させ冷茶持たせおり夏日の中を畑

沖田 秀樹

へ行く夫

下忍 島崎 清子



# みんなで創ろう コウノトリの里<sup>プラス</sup>

今回のテーマは、

～鴻神社宮司、こうのとりの伝説を語る～

Vol.10

です!

本市がコウノトリをシンボルとして進める「人にも生きものにもやさしいまちづくり」を紹介するコーナーがパワーアップ。この取組を支える「ひと」にスポットを当て、旬な話題をご紹介します。

問い合わせ／地域活性化特命チーム（内線2112）

## 本市の歴史を今に伝える「鴻神社」の伊藤千廣宮司にお話を伺いました

一鴻神社に伝わる「こうのとりの伝説」は、鴻巣という地名の由来になったともいわれていますね。

そうですね。こうのとりの伝説は、この地にまつわる「コウノトリ」と「大蛇」との戦いを描いたお話です。実はこの伝説は、古代の豪族同士の争いをなぞらえたものだともいわれています。日本書紀には、大和朝廷の支援を受けた側の豪族・笠原直使主（かさはらのあたのおみ）が勝利し、この地を治めたと書かれています。民俗学者の柳田國男さんの著書によると「コウノトリ」にまつわる民話が現在の千葉県市川市（国府台）や岡山県倉敷市（児島）などにも伝わっている、との記載があります。当時の時代背景とコウノトリにまつわる話が各地に残っていることから、コウノトリは大和朝廷を象徴する存在だったのではないかと私は考えています。かつてコウノトリは、わたしたち人間にとって、身近な存在だったのかもしれないね。

一境内は、歴史を感じる社殿と市の保護樹木でもある銀杏の木が印象的です。

「鴻三社」と称されていた江戸時代には、氷川社・熊野社・雷電社の3つの社殿があり、中山道から現在の国道17号を越えるあたりまでの約7,000坪の敷地でした。県内でも有数の広さだったといわれています。その後、さらに7つの神社を合祀し、社号を現在の「鴻神社」と改めました。元禄時代から数えて私で10代目の宮司になりますね。

一おおとり祭りの「こうのとりの伝説パレード」をはじめ、市民にとってコウノトリは、なじみの深い存在となっています。

おおとり祭りは、元は鴻神社の秋の例祭です。華やかに飾り付けられた大きな山車が曳かれ、大変賑わったといわれています。現在も「こうのとりの通り」など、市民がコウノトリに親近感を持っているように感じます。鴻巣は、古くから宿場町として栄え、歴史と伝統を伝えるまちです。遺跡や文化財、ひな人形や赤物づくりの技術など、後世に残していきたいものが数多くあります。これらの貴重な情報資産を埋もれさせることなく発信し、後世に伝えていくことはもちろん、価値あるものとして活用していくことができればと思います。まずは「知る」ことで「わがまち鴻巣」への愛着につながっていくと思います。特に、新たに市民となった人たちに知ってもらいたいですね。市でも、市民が誇りや愛着を持てるような取組を進めて欲しいです。



鴻神社の社殿と両脇にそびえる大銀杏

## ひなちゃんニュース

### いろんな生きもの発見!

明用地内の田んぼと水路で生きもの探しをしたよ。明用・三町免環境保全会が、市民団体と協力して開催したんだ。お友達とたくさんの生きものを見つけたよ。田んぼや水路は、生きものにとっての大切なすみかになっているんだね。皆さんの話から、水路の手入れをしたり、畦地の草刈りあぜをしたり、たくさんの人の努力で田んぼが守られていることも分かったよ。田んぼのあるふるさと鴻巣の風景を、ずっと残していきたいね。



水路に生きものがたくさんいたよ



# 広報お知らせ版

平成28年



# 11月



**廃食用油の回収** 市役所・両支所・公民館・本町コミュニティセンター・市民センター・コミュニティふれあいセンターで、毎日回収しています！なお、時間は各施設の開所(館)時間となります。

**ごみと資源物収集日**

可燃=燃やせるごみ 不燃=燃やせないごみ **ビン・カン**=ビン類・カン類  
**プラスチック**=プラスチック製容器包装(資源)類(白色トレイも含む)  
**資源**=資源物 **ペット・紙・布・衣**=ペットボトル・紙類・布類・衣類  
**金属**=金属類 **蛍光管・水銀柱** **小型家電類**

**エリア**  
 鴻巣(東)=鴻巣地域高崎線東側 吹上(北)=吹上地域高崎線北側 川里=川里地域  
 鴻巣(西)=鴻巣地域高崎線西側 吹上(南)=吹上地域高崎線南側

**休館日**

公=箕田・常光・あたご・笠原公民館・田間宮生涯学習センター  
 公(中)=中央公民館  
 児=鴻巣・箕田・常光・あたご・笠原・田間宮児童センター  
 コ=コミュニティセンター  
 鴻図=鴻巣中央図書館  
 吹図=吹上図書館  
 川図=川里図書館  
 活=市民活動センター・市民サービスコーナー  
 パ=パスポートセンター

吹=吹上生涯学習センター・吹上児童センター  
 川=川里生涯学習センター・川里児童センター  
 高=白雲荘・コスモスの家・ひまわり荘  
 福=総合福祉センター・吹上福祉活動センター  
 ク=クレアこうのす  
 体=総合体育館・第2体育館・陸上競技場・コスモスアリーナふきあげ  
 花=花久の里 ひまひなの里  
 農=川里農業研修センター

<b>1</b> 火 大安	<b>ごみ等</b> 鴻巣(東)=可燃、鴻巣(西)=不燃、吹上(北)=プラスチック、吹上(南)=可燃、川里=可燃 ★特設人権相談(ウエルガーデンコスモス) 休館日 コ、体、花
<b>2</b> 水 赤口	<b>ごみ等</b> 鴻巣(東)=資源、鴻巣(西)=金属、吹上(北)=ペット・紙・布・衣、吹上(南)=ビン・カン・金属、川里=ペット・紙・布・衣 休館日 ひ
<b>3</b> 木 文化の日 先勝	当番医 (内科)サンビレッジクリニック鴻巣☎540-0088、(外科)坪山整形外科☎548-0052 当番薬局 アイ薬局鴻巣店☎540-0322、クオール薬局鎌塚店☎548-8521 <b>ごみ等</b> 鴻巣(東)=プラスチック、鴻巣(西)=可燃、吹上(南)=不燃、川里=プラスチック ★市民文化祭 芸能発表会(クレアこうのす) 休館日 公、公(中)、児、コ、川図、パ、吹、川、高、福、農
<b>4</b> 金 友引	<b>ごみ等</b> 鴻巣(東)=可燃、鴻巣(西)=プラスチック、吹上(北)=可燃・不燃、吹上(南)=可燃、川里=可燃 休館日 ひ
<b>5</b> 土 先負	クレア祭 ★朝市(8時~10時) 休館日 パ
<b>6</b> 日 仏滅	当番医 (内科)河野小児科医院☎541-0146、(外科)鴻北クリニック☎595-3733 当番薬局 アクト薬局☎595-3677 ★市民文化祭 鴻巣楽2016(クレアこうのす) 休館日 ハンキングバスケット教室 休館日 公(中)
<b>7</b> 月 大安	<b>ごみ等</b> 鴻巣(東)=不燃、鴻巣(西)=可燃、吹上(北)=可燃、吹上(南)=プラスチック、川里=不燃 手打ちそばづくり体験教室 休館日 公、児、川図、高、農
<b>8</b> 火 赤口	<b>ごみ等</b> 鴻巣(東)=可燃、鴻巣(西)=不燃、吹上(北)=プラスチック、吹上(南)=可燃、川里=可燃 休館日 コ、体、花
<b>9</b> 水 先勝	<b>ごみ等</b> 鴻巣(東)=金属・蛍光管・水銀柱、鴻巣(西)=資源、吹上(北)=ビン・カン・金属・蛍光管・水銀柱、吹上(南)=ペット・紙・布・衣、川里=ビン・カン・金属・蛍光管・水銀柱 休館日 ひ
<b>10</b> 木 友引	<b>ごみ等</b> 鴻巣(東)=プラスチック、鴻巣(西)=可燃、吹上(北)=可燃、吹上(南)=不燃、川里=プラスチック ★幸のとりバル(11月12日(土)まで)
<b>11</b> 金 先負	<b>ごみ等</b> 鴻巣(東)=可燃、鴻巣(西)=プラスチック、吹上(北)=不燃、吹上(南)=可燃、川里=可燃
<b>12</b> 土 仏滅	<b>ごみ等</b> 小型家電類 ※市不燃物ストック場。9時~11時 ★2016農業フェスティバル(総合体育館) 休館日 パ
<b>13</b> 日 大安	当番医 (内科)あおばクリニック☎580-5670、(外科)鴻巣外科胃腸科☎543-7770 当番薬局 黒沢薬局☎541-0301 ★お十夜(勝願寺)11月15日(月)まで ★かわさとフェスティバル2016(川里中央公園・川里農業研修センター)
<b>14</b> 月 赤口	<b>ごみ等</b> 鴻巣(東)=不燃、鴻巣(西)=可燃、吹上(北)=可燃、吹上(南)=プラスチック、川里=不燃 ★人形供養祭(勝願寺) 休館日 公、児、川図、高、農
<b>15</b> 火 先勝	<b>ごみ等</b> 鴻巣(東)=可燃、鴻巣(西)=不燃、吹上(北)=プラスチック、吹上(南)=可燃、川里=可燃 休館日 コ、体、花

<b>16</b> 水 友引	<b>ごみ等</b> 鴻巣(東)=資源、鴻巣(西)=金属・蛍光管・水銀柱、吹上(北)=ペット・紙・布・衣、吹上(南)=ビン・カン・金属・蛍光管・水銀柱、川里=ペット・紙・布・衣 休館日 ひ
<b>17</b> 木 先負	<b>ごみ等</b> 鴻巣(東)=プラスチック、鴻巣(西)=可燃、吹上(北)=可燃、吹上(南)=不燃、川里=プラスチック
<b>18</b> 金 仏滅	<b>ごみ等</b> 鴻巣(東)=可燃、鴻巣(西)=プラスチック、吹上(北)=不燃、吹上(南)=可燃、川里=可燃
<b>19</b> 土 大安	秋の里祭 田舎まんじゅうづくり体験教室 ★朝市(8時~10時) 休館日 パ
<b>20</b> 日 赤口	当番医 (内科)湯本フラワー通りクリニック☎595-1711、(外科)たけうちクリニック☎594-7701 当番薬局 薬局アポック鴻巣店☎595-2222、おはし薬局本町店☎541-0043 休館日 秋の庭園まつり 休館日 公(中)
<b>21</b> 月 先勝	<b>ごみ等</b> 鴻巣(東)=不燃、鴻巣(西)=可燃、吹上(北)=可燃、吹上(南)=プラスチック、川里=不燃 休館日 公、児、川図、吹、川、高、農
<b>22</b> 火 友引	<b>ごみ等</b> 鴻巣(東)=可燃、鴻巣(西)=不燃、吹上(北)=プラスチック、吹上(南)=可燃、川里=可燃 休館日 コ、体、花
<b>23</b> 水 勤労感謝の日 先負	当番医 (内科)山田ハートクリニック☎540-4180、(外科)はしもと整形形成外科☎597-1121 めくみ薬局☎540-3355、チェリー薬局☎597-1075 ★健康まつり(クレアこうのす) <b>ごみ等</b> 鴻巣(東)=金属、鴻巣(西)=資源、吹上(北)=ビン・カン・金属、吹上(南)=ペット・紙・布・衣、川里=ビン・カン・金属 劇団わらび座 奇想天外歌舞音曲劇(ミュージカル)「げんない」 休館日 公、公(中)、児、コ、川図、パ、吹、川、高、福、農
<b>24</b> 木 仏滅	<b>ごみ等</b> 鴻巣(東)=プラスチック、鴻巣(西)=可燃、吹上(北)=可燃、吹上(南)=不燃、川里=プラスチック 休館日 鴻図、吹図、川図、ひ
<b>25</b> 金 大安	<b>ごみ等</b> 鴻巣(東)=可燃、鴻巣(西)=プラスチック、吹上(北)=不燃、吹上(南)=可燃、川里=可燃 休館日 ひ
<b>26</b> 土 赤口	クレア祭 ★朝市(8時~10時) ★生涯学習フェスティバル(クレアこうのす) 休館日 パ
<b>27</b> 日 先勝	当番医 (内科)斎藤外科胃腸科医院☎541-4345、(外科)わたまクリニック☎541-5756 当番薬局 おおし薬局☎541-0058 ★のびのび子育てフェスタ(市民活動センター) ★ふきあげ音楽祭(吹上生涯学習センター)
<b>28</b> 月 友引	<b>ごみ等</b> 鴻巣(東)=不燃、鴻巣(西)=可燃、吹上(北)=可燃、吹上(南)=プラスチック、川里=不燃 休館日 公、児、川図、高、農
<b>29</b> 火 大安	<b>ごみ等</b> 鴻巣(東)=可燃、鴻巣(西)=不燃、吹上(北)=プラスチック、吹上(南)=可燃、川里=可燃 休館日 コ、ク、体、花
<b>30</b> 水 赤口	休館日 ひ

**県救急医療情報ダイヤル(県民案内用) ☎048-824-4199 (24時間対応)**

**鴻巣市医師会救急ダイヤル ☎543-9900 (24時間対応)**

**夜間診療所 ☎543-1561**  
 診療日/年末年始を除く平日の19時~22時  
 診療科目/内科・小児科 持ち物/保険証・診療費

**北足立歯科医師会休日診療所 ☎596-0275**  
 診療日/年末年始を除く日曜日・祝日の9時30分~12時30分  
 ところ/問い合わせ/北足立口腔医療センター

**県小児救急電話相談 ☎048-833-7911**  
 月曜日~土曜日/19時~翌朝7時  
 日曜日・祝日/年末年始/7時~翌朝7時

休日 当番医 診療時間 9時~正午、13時~17時 (診療内容は事前確認) 当番薬局 開局時間 9時~18時

※防災行政無線(11月)の放送時間 「夕焼け小焼け」(全地域)=16:00

**今月の納税** 納税は手軽でかんたん口座振替

●国民健康保険税(5期) 11月30日までに納めましょう。



健康教室などに参加される際に、体調が悪い方・感染の恐れがある方はご遠慮ください。

# けんこう広場

問い合わせが内線番号の事業や相談などについては、市役所代表(☎541-1321)にお掛けいただき、内線番号をお伝えください。

## いきいきシニア(介護予防)事業

対象/原則65歳以上 費用/無料 申込み/不要 問い合わせ/長寿いきがい課(内線2671)

	とき	ところ	持ち物・その他
すこやかシニア体操	11月9・24日(水・木) 10時~11時	白雲荘	飲み物・タオル 簡単なリズム体操等
	11月15日(火) 10時~11時	コスモスの家	
ひだまりサロン	11月10・24日(木) 10時~11時30分	本町コミュニティセンター	
ほっとサロン	11月2・16日(水) 10時~11時30分	市民センター	
ふれあいサロン	11月11・25日(金) 13時30分~15時	コミュニティふれあいセンター	飲み物・タオル
あいりずサロン	11月2・16日(水) 10時~11時30分	愛里巢	軽体操、おしゃべりタイム、脳トレゲーム、歌の合唱等
中央サロン	11月4・18日(金) 10時~11時30分	中央公民館	
吹上サロン	11月9日(水) 10時~11時30分	吹上生涯学習センター	
スーパー健康スタジオ [総合健康教室]	11月1日(火) 10時~11時30分	白雲荘	
	11月2・16日(水) 10時~11時30分	コスモスアリーナふきあげ	
	11月4・18日(金) 10時~11時30分	川里生涯学習センター	
	11月7・25日(月・金) 10時~11時30分	総合体育館	飲み物・タオル
	11月8・22日(火) 10時~11時30分	市民活動センター	椅子に座ってできるストレッチや筋力アップ体操等
	11月14日(月) 10時~11時30分	吹上生涯学習センター	
	11月21日(月) 10時~11時30分	総合福祉センター	
	11月24日(木) 10時~11時30分	コスモスの家	
	11月30日(水) 10時~11時30分	田間宮生涯学習センター	
	11月1・17日(火・木) 10時~11時	コスモスの家	飲み物・タオル
お達者元気教室 [転倒予防教室]	11月2日(水) 10時~11時	箕田公民館	転倒予防や筋力低下を予防するための体操やストレッチ等
	11月4・15日(金・火) 10時~11時	白雲荘	
	11月10日(木) 10時~11時	常光公民館	
脳いきいき教室 [認知症予防教室]	11月8・22日(火) 10時~11時	コスモスの家	飲み物・タオル
	11月11・29日(金・火) 10時~11時	白雲荘	
	11月17日(木) 10時~11時	常光公民館	脳を活性化するためのレクリエーション
	11月18日(金) 10時~11時	箕田公民館	

※詳細は、各公共施設に設置の介護予防カレンダーをご覧ください

## 相談等

費用/無料 問い合わせ/鴻巣保健センター(☎543-1561)、吹上保健センター(☎548-6252)

	とき	ところ	内容	持ち物・その他
10か月児相談	11月11日(金) 9時15分~10時	鴻巣保健センター	身体計測 育児相談	母子健康手帳 バスタオル
2歳児相談	11月25日(金) 9時15分~10時	吹上保健センター	栄養相談	母子健康手帳
(予約制)5歳児健診・相談	11月2日(水) ①13時30分 ②14時 ③14時30分	吹上保健センター	問診、計測 小児科医による診察 臨床心理士による発達相談など	母子健康手帳・問診票等 申込み:10月17(月)~10月21日(金)に電話で吹上保健センター(☎548-6252)
	11月30日(水) ①13時30分 ②14時 ③14時30分	鴻巣保健センター		母子健康手帳・問診票等 申込み:11月14(月)~11月18日(金)に電話で吹上保健センター(☎548-6252)
パパ・ママクラス	①11月2日(水) ②11月10日(木) ③11月18日(金) ④11月26日(土) ①②=9時30分~11時30分 ③④=9時30分~12時	吹上保健センター	①母と子の栄養、母乳育児について ②妊娠中の生活、妊婦体操・呼吸法 ③母と子の歯の衛生、ふれあいタイム ④予防接種・乳幼児健診等の説明、新生児の保育、沐浴実習	母子健康手帳・筆記用具 ③=コップ・歯ブラシ・手鏡・ハンドタオル 対象者=妊婦・夫など 申込み:11月1日(火)まで電話で鴻巣・吹上保健センター

## 各健診・予防接種

市では、「4か月児健康診査」「1歳6か月児健康診査」「3歳児健康診査」を毎月実施しています。対象者には、個別に案内を送付していますので、ご覧ください。なお、案内が届かない方や通知日に都合の悪い方は、各保健センターにお問い合わせください。

## 北足立歯科医師会主催事業 問い合わせ/吹上保健センター(☎548-6252)

フッ素塗布	11月21日(月) 13時~13時40分	鴻巣保健センター	母子健康手帳・タオル・塗布代金
-------	----------------------	----------	-----------------

## うんどう教室 費用/無料 申込み/不要 問い合わせ/スポーツ健康課(内線2668)

うんどう教室	11月7・21日(月) 10時30分~	鴻巣宿鴨子公園※(南小学校南側)	市民の皆さんが無理なく体力を維持し、疲たきりにならない自立した生活を送るための運動を行います。参加費=無料 ※雨天の場合	飲み物・タオル 運動のできる服装
	11月7・21日(月) 14時~	中央児童公園(東小学校北側)	椅子・人形町自治会館 中央・鴻巣児童センター すずかけ・箕田公民館 大町・田間宮生涯学習センター	
	11月8・22日(火) 10時30分~	すずかけ公園(箕田公民館隣)		
	11月8・22日(火) 14時~	大間公園(鴻巣高校北側)		

※人形1丁目2号公園は、鴻巣宿鴨子公園に改称されました

# 各種相談

※祝日は実施しません

	とき	ところ	問い合わせ
人権相談	11月9日(水) 13時30分~15時30分	クリアこうのす大会議室	やさしさ支援課(内線572)
行政相談	11月14日(月) 10時~12時	市役所第二庁舎2階	やさしさ支援課(内線571)
(予約制)法律相談 [弁護士]	月曜日、13時~16時	市役所第二庁舎2階	やさしさ支援課(内線571)
	11月24日(木) 13時~16時	吹上支所2階会議室	
(予約制)法律相談 [司法書士]	11月17・24日(木) 13時~16時	市役所第二庁舎2階	やさしさ支援課(内線571)
定例市民相談	火・水・金曜日、9時~12時・13時~16時	市役所第二庁舎2階	やさしさ支援課(内線571)
(予約制)女性相談 [フェミニストカウンセラー]	11月10日(木) 11時~15時	市役所第二庁舎2階	やさしさ支援課(内線571)
こころの相談	お問い合わせください	鴻巣・吹上保健センター	鴻巣保健センター(☎543-1561) 吹上保健センター(☎548-6252)
住宅相談 (建築業者による相談)	11月12日(土) 9時~11時45分	市役所新館1階	自治文化課(内線2475)
	11月24日(木) 9時~11時45分	吹上支所1階	
家庭児童相談 (家庭児童相談員)	月~金曜日、8時30分~17時15分(電話予約可)	市役所新館1階	子ども未来課(内線2635)(☎541-1894直通)
教育相談 (電話相談可)	月~金曜日、9時~16時30分	教育支援センター内教育相談室	教育支援センター(☎569-3181)

	とき	ところ	問い合わせ
適応指導教室	月~金曜日、9時20分~11時50分	教育支援センター内適応指導教室	教育支援センター(☎569-3181)
消費生活相談 (予約優先)	月~金曜日、10時~12時・13時~15時30分	市役所新館2階	自治文化課(内線2475)
(予約優先)労働相談 (社会保険労務士)	11月10日(木) 13時~16時	市民活動センター会議室C	産業振興課(☎501-6809)
(予約不要)税務相談 (税理士)	11月9日(水) 10時~12時・13時~15時	市役所新館2階市民税課	市民税課(内線2252)
育児相談	月~金、8時30分~16時30分 土、8時30分~12時(電話のみ)	子育て支援センター(生田塚保育所内)	☎542-8281 ※土曜日の受付は ☎542-8280
	月~金、8時30分~16時30分 土、8時30分~12時(電話のみ)	子育て支援センター(川里ひまわり保育園内)	☎569-0006
	月~金、9時~16時 土、9時30分~15時(要予約・面接相談のみ)	子育て支援センター(寺谷保育園内)	☎580-5841
	月曜日、9時~15時	馬室保育所(☎542-2697)	
	火曜日、9時~15時	富士見保育所(☎542-5355)	
	水曜日、9時~15時	鴻巣保育所(☎542-5353)	
	木曜日、9時~15時	登戸保育所(☎597-1622)	
	第1・3火曜日、9時~12時	吹上富士見保育所(☎548-1803) 園庭開放も行なっています。	
	第2・4火曜日、9時~12時	鎌塚保育所(☎548-0227) 園庭開放も行なっています。	
	まごやま保育園(☎542-5002)		
	どんぐり保育園(☎186)-596-8317)		
	ひかりこ保育園(☎541-3506)		
	大芦保育園(☎548-3683)		
	中央たんぼ保育園(☎548-1271)		
どんぐりこ保育園(☎501-8285)			