



広報こうのす

かがやき

平成28年
5月号
No.774



花かおり 緑あふれ 人輝くまち こうのす

第6回

こうのす花まつりを開催

5月14日(土)~22日(日)の9日間



イベント内容

- 市役所周辺会場（せせらぎ公園）
- ポピーまつり・麦なでしこまつり（馬室荒川河川敷）
- 吹上ポピーまつり（コスモスアリーナふきあげ周辺）
- 花久の里バラまつり
- 鴻巣オープンガーデン

※詳細は広報かがやき4月号又は市ホームページをご覧ください

問い合わせ／観光戦略課（☎501-6860）



今月号の おもな内容 CONTENTS

- | | | | |
|---|---------------------------------------|---|------------------------|
| 2 | 第6次鴻巣市総合振興計画「基本構想（案）」におけるパブリックコメントを募集 | 5 | 地域でお祝いしましょう 敬老会を開催 |
| 3 | 北新宿第二土地区画整理事業地内の保留地を公売 | 6 | 自治会・町内会に加入しましょう |
| 4 | 市・県民税（住民税）が公的年金から特別徴収されている方へ | 7 | 平成28年経済センサス・活動調査を実施 ほか |

見 意 集 募

第6次鴻巣市総合振興計画

「基本構想（素案）」におけるパブリックコメントを募集



総合振興計画とは、よりよい地域づくりのためのさまざまな施策をバランス良く効率的に進めていくための基本的な指針となるもので、市が進むべき方向を明確に示すとともに、行うべき政策及び施策を体系化した市の最上位計画です。

現行計画は、平成28年度末に計画期間が満了となることから、平成29年度を始期とした、長期的な視点から新たな時代に対応できるまちづくりの指針となる「第6次鴻巣市総合振興計画（平成29年度～38年度）」の策定を進めています。

この第6次鴻巣市総合振興計画の根幹となる「基本構想」を策定するにあたり、「市民の皆さんが求める市の目指すべき将来展望」を広く募集するため、素案を示し、「パブリックコメント（意見公募）」を行います。

募集期間／5月18日(水)～6月17日(金)
対象／次のいずれかに該当する方
 ○市内在住・在勤・在学の方
 ○市内に事務所・事業所を有する個人・法人・その他の団体
閲覧場所／総合政策課・両支所市政情報コーナー・各公民館・市ホームページ
提出方法／閲覧場所に備えの

意見書（市ホームページにもあります）に意見を記入し、住所・氏名・電話番号を記入のうえ、持参・郵送・FAX・メールで総合政策課（〒365-8601中央1-1-1 FAX 0543-5480・メール sogoseisaku@city.kounosu.saitama.jp）
意見に対する回答／意見に対する個別の回答は行いません。

意見の要旨を市ホームページ等でお知らせします

その他／個人情報については、本件以外の目的では使用しません

お問い合わせ

総合政策課

（内線 2237）



定住促進事業

三世代住宅取得を支援

世代間の子育てや介護などの支え合いが可能な住環境の形成を目指し、親世帯と子育て中の子世帯が同居又は近居のため、住宅を取得する際の費用を一部補助します。

対象／次のすべてに該当する方

- 親世帯、子世帯の両方又は一方が市外から鴻巣市へ転入する方
- 親世帯、子世帯の両方又は一方の住民登録が市外に1年以上ある方
- 義務教育修了前の子ども（出産予定含む）を扶養している方
- 三世代同居又は近居（市内）のため、住宅を取得（新築・購入）又は増築する方

補助金額／新築・購入 30万円（北新宿第二土地区画整理地内・広田中央特定土地区画整理地内 50万円）、増築 10万円
申込み・問い合わせ／6月1日（水）以降の平日8時30分～17時15分に総合政策課に備えの申請書（市ホームページにもあります）に必要事項を記入のうえ、同課へ持参（内線 2237）

平成28年熊本地震災害義援金を募集

平成28年熊本地震災害の被害により被災された方の支援のため、義援金を下記のとおり受け付けています。お寄せいただいた義援金は、日本赤十字社で取りまとめ、被災地県に設置された災害義援金配分委員会を通じて、被災者にお届けしています。

皆様のご協力をお願いします。

受付期限／6月30日（木）

受付場所／市役所新館1階ロビー、両支所、各公民館、各コミュニティセンター、市民活動センターに義援金箱を設置

問い合わせ／福祉課社会福祉担当（内線2613）



北新宿第二土地区画整理事業地内の 保留地を公売

土地区画整理事業による保留地を公売します。保留地情報は市ホームページに掲載していますので、ご覧ください。
問い合わせ／市街地整備課北新宿第二土地区画整理事務所（☎548・8291）

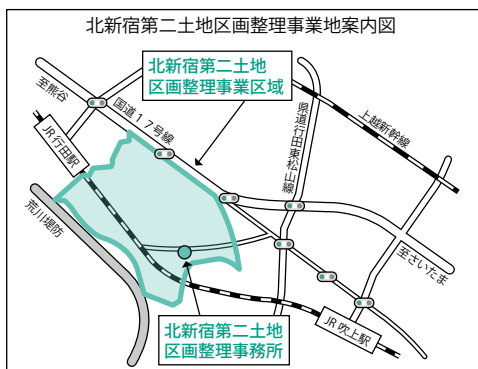
■不動産業者向け公売

公売画地数／2画地
画地面積／①328.40㎡ ②623.91㎡
売却方法（予定）／一般競争入札
参加受付期間／5月30日（月）～6月9日（木）の8時30分～17時15分 ※日曜日は除く
入札実施日／6月17日（金）10時
入札場所／市街地整備課北新宿第二土地区画整理事務所



■個人向け公売

公売画地数／7画地
画地面積／150.00㎡～346.84㎡
売却価格／8,760,000円～14,393,860円
売却方法（予定）／抽選
参加資格／次のいずれかに該当する方は抽選に参加できません ○未成年者 ○成年被後見人及び被保佐人並びに破産者で復権を得ない方 ○抽選に参加しようとする者を妨げた方 ○抽選の公正な執行を妨げた方
申込受付期間／5月30日（月）～6月3日（金）の8時30分～17時15分
抽選日時／6月5日（日）10時
抽選場所／市街地整備課北新宿第二土地区画整理事務所
その他／5月14日（土）～5月27日（金）の9時～16時に現地案内を実施します。ご希望の方は、事前にご連絡ください



平成28年度

皆さんの市民活動を応援します 市民活動支援基金助成事業

市民活動支援基金は、市内を中心に活動する社会貢献活動団体に対し、その活動資金を支援するために創設されました。市民や事業者の皆さんからの寄附金を積み立て、これを財源に助成を行っています。

3月5日、交付申請団体による公開プレゼンテーションが行われ、市民活動推進協議会の審査を経て、13団体への助成が決定されました。

「もっと活動の幅を広げたいが資金が足りない」「新規事業を企画したが予算不足で実行できない」等の団体の方々にその事業を実現させるために応援しています。交付団体等の詳細は市ホームページをご覧ください。

問い合わせ／自治文化課市民活動推進担当（内線2482）

ヘルプカードを作成

ヘルプカードとは、支援を必要とする障がいや難病のある方が普段から携帯し、緊急時や災害時において必要な支援や配慮を周囲に伝えるためのカードです。

障がいのある方の中には、自分から「困っている」とうまく伝えることができない方がいます。そのような時は「どうしましたか」と声をかけ、相手に伝わっているか確かめながらゆっくり話してください。ヘルプカードは「ちょっと手助けが必要な方」と「ちょっと手助けしたい方」を結ぶカードです。障がいのある方等からヘルプカードの提示がありましたら記載内容に沿った支援をお願いします。

なお、ヘルプカードが必要な方は、下記窓口で配布していますので、ぜひご利用ください。

配布場所／福祉課・危機管理課・両支所・総合福祉センター
問い合わせ／福祉課自立支援担当（内線2619）



市・県民税（住民税）が公的年金から特別徴収されている方へ

年金所得者の納税の便宜や、市町村における徴収事務の効率化の観点から、次のとおり特別徴収制度の見直しが行われます。この改正については、平成28年10月以降に実施する特別徴収について適用されます。
問い合わせ／市民税課特別徴収担当・普通徴収担当（内線2254～2257）

年間の特別徴収税額の平準化

仮徴収税額の総額（4月、6月、8月の徴収分）は「前年度の公的年金等にかかる税額の2分の1に相当する額」となります。現行制度では、年税額が前年度と変動した場合、仮徴収税額と本徴収税額に差が生じてしまい、不均衡な状態が続いていました。今回の改正により、平成28年度以降年税額が2年連続で同額の場合、仮徴収額・本徴収額が平準化されます。

前年度より継続して特別徴収されている方の徴収方法 【平成28年度まで】

	特別徴収(天引き)					
	仮徴収			本徴収		
	4月	6月	8月	10月	12月	2月
税額	2月に徴収した額と同額	同左	同左	年税額から仮徴収した額を差し引いた額の1/3	同左	同左

【平成29年度から】

	仮徴収			本徴収		
	4月	6月	8月	10月	12月	2月
	税額	前年度年税額の1/6	同左	同左	年税額から仮徴収した額を差し引いた額の1/3	同左

市外転出・税額変更時の特別徴収の継続

現行制度では賦課期日（1月1日）後に転出した場合や、市・県民税（住民税）が決定後に税額変更された場合は公的年金からの特別徴収は中止され、残りの税額は普通徴収で納めていただきますが、改正後は一定の要件の下、特別徴収が継続されます。

市外へ転出した場合

- 1月2日～3月31日に転出 4・6・8月は仮徴収が継続し、年税額から仮徴収した額を差し引いた額を普通徴収で納めていただくこととなります。
- 4月1日～12月31日に転出 公的年金からの特別徴収が継続します。
※市・県民税（住民税）は当該年度の賦課期日（1月1日）に住居登録のある市町村で課税されます。

特別徴収税額が変更された場合

- 本徴収税額（10・12・2月分）に変更があった場合
変更が生じた時期によって、残りの月の特別徴収税額を変更します。
12月11日以降に変更が生じ、増額となった場合は差額分を普通徴収で納めていただきます。
- 仮徴収税額（4・6・8月分）に変更があった場合
変更が生じた時期によって、4・6・8月分の仮特別徴収税額を変更します。
※12月11日以降に変更が生じ、4月分、6月分、8月分すべての仮徴収が停止された場合は、仮徴収分については普通徴収によって徴収し、本徴収は継続されます。



敬老会を開催

平成28年度の敬老会も、地域の皆さんのご協力により、地域の特色を活かしたお祝いをしていただくことになりました。

今年度に75歳以上となる対象者（昭和17年4月1日までに生まれた方）が記載されている「敬老会地域開催対象者名簿（氏名・住所・性別・生年月日・年齢・世帯主氏名）」を各地域の開催団体にお知らせします。今後、各地域で開催日時・方法などが決定され、準備が進められることとなりますので、皆さんのご協力をお願いします。

なお、敬老会の対象者で、敬老会への参加を希望しない方は、右記の期間に申出をしてください。ただし、申出をされた方は、敬老会の招待状や記念品が届きませんのでご了承ください。

受付期間／5月18日(水)～6月10日(金)

受付場所／長寿いきがい課・両支所福祉グループ・各公民館・各コミュニティセンター

申出方法／受付場所に備えの申出書に必要事項を記入のうえ提出してください。

なお、本人確認が必要なため、電話での申出はできません

問い合わせ／長寿いきがい課高齢者福祉担当（内線2684）・吹上支所福祉グループ（内線73224）・川里支所福祉グループ（内線74117）



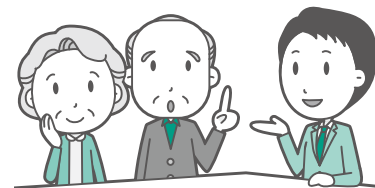
高齢者宅訪問調査を実施

高齢者を取り巻く環境の変化により、緊急時の対応等において、地域の高齢者の実態把握が重要となっています。6月1日(水)を基準日として、今年も民生委員の皆さんが、高齢者のお宅を訪問しますので、ご協力をお願いします。

対象／①65歳以上でひとり暮らしの高齢者 ②要援

護高齢者（①以外で、見守りや支援等を必要とする65歳以上の方等）

問い合わせ／長寿いきがい課高齢者福祉担当（内線2684）



「日本赤十字社」 社資募集のお願い

日本赤十字社は、毎年500円以上の社費を納入する社員によって組織されており、その「社費」と「寄附金」（総称して「社資」）を活動資金として、人道・博愛・平和を希求するという基本理念に基づき多くの事業を実施しています。本市でも、日赤鴻巣市地区の事務として社資募集活動に取り組んでおり、自治会や町内会などのご協力により、毎年5月～6月を社員増強運動期間として社資募集をしています。今年も皆さんのご協力をお願いします。

受付場所／6月30日(木)までに福祉課・両支所福祉グループ・各公民館 ※払込票による振込みも可能です。詳細はお問い合わせください

社資の用途／国内の災害救護活動や国際救援活動、救急法等講習事業、看護師養成、青少年赤十字活動、ボランティアの育成、赤十字奉仕団の育成等

根拠規程／日本赤十字社法

問い合わせ／日本赤十字社埼玉県支部鴻巣市地区（福祉課社会福祉担当内・内線2613）

赤十字救援車を配備しました

3月10日、日赤鴻巣市地区における赤十字事業の推進と災害救護対策の充実を図るため、日本赤十字社埼玉県支部より赤十字救援車が市に交付されました。

この救援車は、災害時の物資の輸送はもちろん、一般赤十字事業遂行のために使用されます。

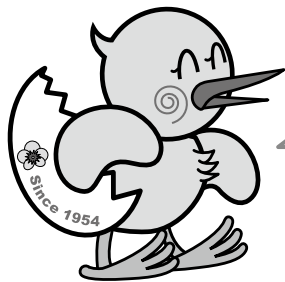


～地域のふれあいの輪を広げ、住みよいまちづくりを目指して～

自治会・町内会に加入しましょう

「自分たちの地域を、より快適で住みよいまちにしていきたい」と、そこに住む誰もが思っています。自治会・町内会とは、そんな思いを持った住民同士が、自分達の力でよりよい地域社会をつかっていこうと立ち上げた自主的な組織です。東日本大震災以降、地域で支えあうことの大切さが見直されています。地域で支え合い、安心して暮らせる地域づくりのため、自治会・町内会に加入し、地域活動に参加しましょう。

問い合わせ／自治文化課市民活動推進担当（内線2482）



皆さんの加入を
お待ちしております

自治会に加入するには？

加入の手続きは、各自治会・町内会の会長もしくは班長などの役員へお申し出ください。

また、自治会・町内会が分からない場合は、お問い合わせください。

自治会・町内会ではこんな活動を行っています

■ 広報活動

行政からの文書（広報かがやき等）の配布や地域の情報に関する文書の回覧など地域の身近な情報を提供しています。

■ 親睦・レクリエーション活動

市民体育祭への参加や夏祭りの開催など、子どもから大人まで住民相互の交流を深めるための活動を行っています。

■ 環境美化活動

快適で住みよい環境づくりのため、地域内の清掃活動を行っています。

■ 福祉活動

共同募金などの社会福祉活動への協力や地域の見守り活動などを行っています。

■ 防犯・防災活動

地震等の災害に備えるため、自主防災組織による防災訓練や児童・生徒の登下校時のパトロールを行っています。



市民体育祭



春のクリーン鴻巣市民運動

職員クールビズを実施中

節電対策や地球温暖化対策として温室効果ガスを削減するため、公共施設の冷房時の室温を高め設定しても執務が円滑に行えるよう「クールビズ」に取り組んでいます。

今年度も下記の期間中、職員は窓口等において室温などの状況に応じ、軽装で業務を行いますのでご理解をお願いします。

期間／5月1日（日）～10月31日（月）

問い合わせ／職員課（内線2216）



平成28年経済センサス ・活動調査を実施

平成28年6月1日(水)を基準日として、全国すべての事業所及び企業を対象に、経済センサス・活動調査を実施します。この調査は、政府の重要な調査であり、正確な統計を作成するため、統計法に基づいた報告義務がありますので、ご協力をお願いします。

なお、今回よりインターネットによる回答が可能になります。インターネット回答は、期間中の24時間いつでもご利用できます。

問い合わせ／総務課(☎544・7979)

対象／市内約3,700事業所
調査書類の配布／5月末までに調査員がお伺いして直接配布又は国から郵送
その他／回答内容については、秘密が厳守され、統計以外の目的(税の資料など)には使用されませんので、正確にご記入ください



花と音楽の館かわさと「花久の里」をリニューアル

平成25年度から進めてきた花久の里拡張事業が完了し、4月1日から、季節の花畑やローズガーデン、地域食材ふれあい工房などがオープンしました。

リニューアルに伴い、4月10日には記念式典を行い、川里中学校吹奏楽部の皆さんの演奏などでお祝

いしたほか、東日本大震災の復興支援を通じて友好関係のある岩手県大船渡市から寄贈されたバラ「恋し浜」を植樹しました。新しくなった花久の里にぜひお越しください。

問い合わせ／観光戦略課(☎501-6860)



リニューアルされた庭園と別棟



「恋し浜」を植樹する田中市議会議員(左)と原口市長

上谷総合公園サッカー場に 夜間照明施設を設置

上谷総合公園サッカー場は、平成19年6月より利用が開始されました。より多くの方が利用できるよう、4月1日から夜間照明施設が利用できるようになりましたので、ぜひご利用ください。

問い合わせ／都市計画課公園緑地担当(内線72436)



上谷総合公園サッカー場は、スポーツ振興くじ助成金を受けて整備されました。

花のオアシス チューリップ球根掘り出し体験

今年も鮮やかに咲き誇ったチューリップの球根掘り出し体験を行います。

とき／6月4日(土)9時～(整理券配布=8時～、受付=8時30分～) ※荒天の場合は6月11日(土)9時～に延期

ところ／花のオアシス(寺谷地内・市民農園隣)

定員／200人(先着順) ※球根植えの際にお渡しした優待券をお持ちの方を除く

費用／500円(貸出バケツ1杯)

持ち物／作業しやすい服装・長靴・軍手等 ※バケツとスコップは貸出します

申込み／当日

問い合わせ／花のオアシス推進運営協議会事務局(観光戦略課内・☎501-6860)



みんなで創ろう コウノトリの里

今回のテーマは、

～鴻巣に残る豊かな自然①～

Vol.5

です!

このコーナーでは、本市に縁の深いコウノトリや豊かな自然環境とその保全に向けた取り組みなどを取り上げ、本市が進める「人にも生きものにもやさしいまちづくり」についてご紹介します。

問い合わせ／地域活性化特命チーム（内線2112）

豊かな自然 鴻巣で生きるたくさんの命

鴻巣市は、都心からおよそ50kmにあり、埼玉県のおおむね中央部に位置しています。地形はおおむね平坦で、市の南部は大宮台地の一部をなし、北部は低地が広がっています。また、市の南西を荒川、中央を元荒川、東を見沼代用水（星川）が流れるなど水利に恵まれた地域です。中山道やJR高崎線に沿った地域を中心に市街地が形成される一方で、荒川や元荒川に沿った地域では田畑や自然地などの土地利用が見られ、市域の約半分が農地として利用されています。

市内には、屋敷林や寺社林などを中心に樹林地が点在しています。特に、北本市へと繋がる荒川沿いには貴重な斜面林がまとまって分布しています。また、荒川に架かる糠田橋の上流側の河川敷には、埼玉県の蝶である「ミドリシジミ」をはじめとした多くの野生の生きものすみかとなるハンノキ林が広がっています。

豊かな自然が残る鴻巣市には、貴重な生きものも生息しています。平成24年7月に実施した水辺の生きもの調査では、県のレッドリストで絶滅危惧Ⅱ類とされた「ヌカエビ」や、環境省と県のレッドリストで準絶滅危惧とされた「トウキョウダルマガエル」、「モノアラガイ」などが確認されました。また、市内では、多くの野鳥も見る事ができます。平成27年2月と3月に実施した野鳥調査では、環境省のレッドリストで絶滅危惧Ⅱ類とされた「ハヤブサ」を含め、12目23科43種の鳥（別枠参照）が確認されています。

春から夏へと移り変わり、たくさんの生きものと出会うことができる季節です。お散歩がてら、水の中や草むらなどをのぞいて、生きもの探しをしてみませんか。

◎市内で確認された野鳥

マガモ、カルガモ、オナガガモ、コガモ、ホシハジロ、カイツブリ、キジバト、カワラバト(ドバト)、カワウ、アオサギ、ダイサギ、コサギ、オオバン、タシギ、トビ、ノスリ、カワセミ、コゲラ、チョウゲンボウ、ハヤブサ、モズ、オナガ、コクマルガラス、ミヤマガラス、ハシボソガラス、ハシブトガラス、シジュウカラ、ヒバリ、ヒヨドリ、メジロ、ムクドリ、シロハラ、アカハラ、ツグミ、ジョウビタキ、スズメ、ハクセキレイ、セグロセキレイ、カワラヒワ、シメ、ホオジロ、カシラダカ、オオジュリン(12目23科43種)



トウキョウダルマガエル
写真提供／宮川午太郎様

こんなに
いるんだね



県の蝶「ミドリシジミ」
写真提供／埼玉県

コウノトリの里づくり講演会を開催しました

たくさんの生きものが生息する自然環境が私たち人間の生活にとってどのような意味を持っているのか、その重要性について、浅枝隆さん（埼玉大学教授）の講演と千葉県野田市職員による先進事例報告を行いました。



ミドリシジミっていう蝶のことを知っているかな？シジミチョウ科に属していて、4cmくらいの大きさになるんだ。主に河川敷や湿地に群生するハンノキの葉を食べているよ。県内にはハンノキが幅広く分布しているから、ミドリシジミも広く生息していて、平成3年11月14日には「県の蝶」に指定されたんだ。6月から7月にかけて、朝夕の斜陽が差すときに羽根をキラキラと緑色に輝かせて飛ぶよ。

参考資料／環境省レッドリスト2015、埼玉県レッドデータブック2008 動物編、埼玉県ホームページ



新たに1つの講座を追加してリニューアル！
お好きな講座をお選びください。

生活にお役立てください

職員出前講座

市職員が皆さんの集会などにお伺いして、皆さんの関心が高い健康づくり、防災、ごみのことから、市役所の仕事などについて分かりやすく説明します。

昨年度は、95回、延べ2,694人の方にご利用いただきました。皆さんにお伝えしたい情報が盛りだくさんですので、ぜひご利用ください。

◆申込み・問い合わせ◆ 秘書課(内線2013)

- ◎ 申込みのルール ◎
- 10人以上のグループ
 - 開催時間は9時～21時(90分以内)
 - 市内の会場を皆さんで準備
 - 申込みは開催希望日2週間前まで

平成28年度出前講座一覧

No.	講座名	担当課
1	おいしく食べて元気いきいき生活 ～3:1:2 お弁当箱法～	健康づくり課
2	楽しく私らしく生きるコツ (こころの健康づくり) ※床に寝て実技ができるスペースが必要	
3	健康長寿サポーター養成講座 ※講座当日に氏名・住所・生年月日を伺います。	
4	知っておきたい介護保険の話 ～鴻巣市の介護保険や認定からサービス利用まで～	長 寿 いきがい課
5	はじめよう！介護予防 貯筋体操編 ※原則65歳以上の方対象	
6	はじめよう！介護予防 忘れん脳生活編	
7	国民健康保険のあれこれ	国保年金課
8	子育てって？ Q&A	保育課
9	どならない子育て練習法講座 -ダイジェスト版- ※3歳くらいから中学生くらいまでの 子どものいる保護者等対象。託児付 き。120分の内容	こども未来課
10	NEW 知っていますか？ 障害者差別解消法	福祉課
11	知っておきたい障がい者就労支援センター	自治文化課
12	悪質商法の巧妙な手口	
13	市民活動団体を支援します	
14	ここがポイント！防犯対策	道路課
15	ここがポイント！交通安全講座	
16	防災セミナー	危機管理課
17	避難所運営ゲーム	
18	みんなで守ろうみんなの人権	やさしさ 支援課
19	男女共同参画ってなあに？	

No.	講座名	担当課
20	省エネルギー機器のススメ	環 境 課
21	家庭でできる温暖化対策	
22	鴻巣市のごみと資源のゆくえ	
23	映像で巡る施設案内	秘 書 課
24	広報紙ができるまで	
25	緑あふれる潤いのあるまちづくり	都市計画課
26	市民課での手続き あれこれ	市民課
27	こうして決まる！住民税	市民税課
28	わたしの資産と税	資産税課
29	おもしろ発見！鴻巣の観光	観光戦略課
30	失敗しない！住宅リフォーム	産業振興課
31	鴻巣市の農業	
32	みんなで創ろう「コウノトリの里」 ～人にも生きものにも住み良いまちづくり～	地域活性化 特命チーム
33	楽しいニュースポーツ ※公民館体育室等広いスペースが必要	ス ポ ー ツ 健 康 課
34	自分の体力年齢を知ろう！「体力テスト」 ※公民館体育室等広いスペースが必 要	
35	上手に使おう大切な水	水 道 課
36	水道水が家庭に届くまで	
37	知ってなっとく！下水道	下水道課
38	そうだったのか！議会の仕事	議会総務課
39	総合振興計画とまちづくり (第5次鴻巣市総合振興計画)	総合政策課
40	自治基本条例とまちづくり ～もっと住み良い活力あるまちに！～	

注意

- 政治又は宗教、営利を目的とした催し等では、講座を実施できません。
- 所管課の業務等の関係で、日時等のご希望に添えない場合があります。



検)診のお知らせ



のびのびすこやか健診

平成28年度健康診査等実施医療機関(50音順)

【表の
説明】 ①特定健診・健康診査 ②大腸がん ③前立腺がん ④子宮がん
⑤乳がん ⑥肝炎ウイルス ⑦骨粗しょう症 ⑧胃ペプシノゲン
⑨30代健康診査 ●=要予約 ○=予約不要 ▲=身体障がい者
健康診査実施医療機関 (詳細は12ページをご覧ください)

医療機関名	電話番号	①	②	③	④	⑤	⑥	⑦	⑧	⑨
相原医院 ▲	569-1951	○	○	○			○		○	○
あおばクリニック	580-5670	○	○	○					○	○
内山医院	596-0212	○	○	○	○			○		○
おおさきクリニック▲	580-7720	●	○	○			○	○	○	●
大塚医院 ▲	541-0932	○	○	○			○	○	○	○
北鴻巣クリニック▲	596-1423	●	○	○			○		○	○
河野小児科医院	541-0146	●	●	●			●			●
こうのす共生病院▲	541-1131	●	●	●			●	●	●	●
鴻巣外科胃腸科▲	543-7770	○	○	○			○	○	○	○
鴻巣第一クリニック▲	542-5566	○	○	○			○		○	○
鴻北クリニック▲	595-3733	●	○	○			○	○	○	○
小室クリニック▲	541-0020	●	○	○			○	●	○	○
埼玉県済生会鴻巣病院	596-2221	●	●	●			●			●
埼玉脳神経外科病院▲	541-2800	●	●	●			○	●	●	●
斎藤外科胃腸科医院▲	541-4345	●	○	○			○	○	○	○
佐野医院 ▲	541-2888	○	○	○			○		○	○
サンレヅクリニック鴻巣▲	540-0088	●	○	○			○	●	○	●
昭和クリニック▲	548-0025	●	○	○			○		○	●
高橋胃腸科医院	542-5018	●	●	●			●	●	●	●
たけうちクリニック▲	594-7701	○	○	○			○	○	○	○
田嶋医院	548-6230	●	○	○			○	○	○	●
坪山整形外科▲	548-0052	●	●	●			●	●	●	●
中村医院 ▲	541-1331	○	○	○			○		○	○
仁科整形外科▲	543-7099	○	○	○			○	○	○	○
はしもと整形・形成外科▲	597-1121	○	○	○			○		○	○
はやしだ産婦人科医院	541-8000	○	○	○	○	●	○		○	○
平野産婦人科医院▲	548-4422			○			○			
ひろせクリニック▲	595-3566	○	○	○			○		○	○
吹上共立診療所▲	548-3865	●	●	●			●		●	●
吹上整形外科医院▲	548-5211	●	○	○			○	○	○	○
ふたむら内科クリニック▲	540-6635	○	○	○			○	○	○	○
ブライムクリニック	543-8888	○	○	○			○	○	○	○
ヘリオス会病院▲	569-3111	●	●	●			●	●	●	●
ヘリオスクリニック▲	540-7320	●	●	●			●		●	●
星野医院	542-8911	○	○	○			○	●	○	○
宮坂医院	569-0100	○	○	○			○		○	○
村越外科胃腸科肛門科▲	548-0048	●	●	●			●	●	●	●
柳澤小児科内科クリニック	597-1171	○	○	○			○			○
山口内科クリニック▲	541-0215	○	○	○			○		○	○
山崎医院 ▲	548-0219	●	●	●			●		●	●
山田ハートクリニック	540-4180	○	○	○			○			○
湯本フラワー通りクリニック	595-1711	●	○	○						
わたまクリニック▲	541-5756	○	○	○			○	○	○	○

平成28年4月19日現在(変更になる場合があります)

特定健康診査・健康診査を実施

【共通事項】

実施期間/6月1日(水)~10月31日(月)の午前中の診療時間(休診日を除く) ※受診券の有効期間が、実施期間と異なる方がいますのでご注意ください

受診券の発行/5月中旬~下旬に郵送

実施医療機関/左表のとおり ※実施医療機関以外では、受診できません

健診内容/問診、身体計測、診察、血圧測定、尿検査、血液検査、心電図検査、眼底検査(特定健康診査対象者のうち、該当者のみ実施)

持ち物/受診券・健康保険証 ※受診券を紛失された方は再交付します

注意/次に該当する方は受診できません ●受診日に鴻巣市国民健康保険・後期高齢者医療制度の加入者でない方(手続き中の方を含む)

●妊娠中や出産後1年以内の方、病院などに6か月以上継続して入院している方 ●介護老人福祉施設や介護老人保健施設、障がい者支援施設などに入所又は入居している方

■特定健康診査

対象/鴻巣市国民健康保険に加入されている40歳~74歳(昭和16年9月1日~昭和52年3月31日生まれ)の方

費用/1,000円

特定保健指導/特定健康診査の結果から該当者を選定し、生活習慣病を予防するために、保健師・管理栄養士などが6か月にわたってサポートします。該当となった方には、後日「特定保健指導利用券」を郵送します

その他/初めて特定健康診査を受診する日に40歳~49歳の方には、商工会お買い物券(1,000円分)をプレゼントします ※プレゼントには一部条件があります

■健康診査

対象/後期高齢者医療制度に加入している75歳以上(昭和16年8月31日以前生まれ)の方、及び65歳以上75歳未満で一定の障がいがあり、認定を受けた方

費用/無料

問い合わせ/国保年金課国保給付担当(内線2654・2655)

■医療保険者以外が実施する健康診査

対象/生活保護法による生活保護世帯の40歳以上の方

実施方法/健康診査受診結果票と通知を個別に郵送しますので、実施医療機関で受診してください

問い合わせ/鴻巣保健センター(☎543-1561)





平成28年度 健(検)

ことしもうけて安心

各種個別健(検)診を実施します

【共通事項】

実施期間／6月1日(水)～11月30日(水)の診療時間(休診日を除く)※子宮がん検診・乳がん検診は、平成29年2月28日(火)まで実施

対象／受診日に市内在住で、勤務先等で同様の健(検)診を受ける機会のない方

受診券の発行／5月中旬にはがきで郵送

実施医療機関／表(10ページ)のとおり ※実施医療機関以外では受診できません。また、事前に予約が必要な場合がありますので、実施医療機関へお問い合わせください

持ち物／受診券、健康保険証、受給証(生活保護世帯の方) ※受診券を紛失された方は再交付します

費用／下表のとおり ※受診時に医療機関の窓口でお支払いください(生活保護世帯の方は無料)

受診券に無料と印字されている方／個別検診の大腸がん検診、子宮がん検診、乳がん検診について、受

診券に「無料」と印字されている方は、がん検診が無料となります。5月中に「がん検診無料クーポン券」を郵送しますので、受診の際にお持ちください

その他／●市の健(検)診は、年度に1人1回です。重複受診した場合は、健(検)診費用を返金していただくことがあります ●健(検)診結果の説明を受診医療機関で必ず受けてください ●現在治療中の方は、かかりつけ医に相談してから受診してください ●鴻巣市国民健康保険に加入されている40歳以上の方は「特定健康診査」、後期高齢者医療制度に加入されている方は「健康診査」と同時に受診することをおすすめします(6月～10月実施) ●受診結果は、受診者の健康管理を目的に、実施主体である市及び実施医療機関が保管し、保健事業に活用する場合がありますのでご了承ください

問い合わせ／鴻巣保健センター (☎543-1561)

【各種個別健(検)診一覧】

健(検)診名	対象年齢(注1)	内容	費用	注意
大腸がん検診	40歳以上の方(昭和52年4月1日以前に生まれた方)	問診、便潜血検査2日法	300円	■受診を希望する医療機関で容器を受け取り、 <u>6月1日(水)～11月30日(水)に提出してください</u>
前立腺がん検診	50歳以上の男性(昭和42年4月1日以前に生まれた方)	問診、血液検査	1,000円	
子宮がん検診	20歳以上の女性(平成9年4月1日以前に生まれた方)	問診、視診、内診、頸部細胞診	頸部600円 頸部・体部1,100円	■昨年度に受診した方は、本年度は受けられません(注2) ■妊娠中の方は、妊婦健康診査を受診してください ■子宮体部がん検診は、問診などの結果により医師が必要と判断し、受診者本人が同意の署名をした場合のみ実施します
乳がん検診	40歳以上の女性(昭和52年4月1日以前に生まれた方)	問診、視触診、乳房エックス線検査(マンモグラフィ)	1,000円	■昨年度に受診した方は、本年度は受けられません(注2) ■集団検診又は個別検診のどちらかでの受診となります ■豊胸手術を受けた方、ペースメーカーを装着されている方及び、妊娠中の方は受診できません
肝炎ウイルス検診	40歳以上の方(昭和52年4月1日以前に生まれた方)で同様の検診を受けたことのない方	問診、血液検査	無料	■受診券に「肝検済」と印字されている方は受けられません ■必ず一度は肝炎ウイルス検診を受けましょう ■肝炎ウイルス検診は、問診などの結果により、受診者本人が同意の署名をした場合のみ実施します
30代健康診査	30歳～39歳までの方(昭和52年4月1日～昭和62年4月1日に生まれた方)	問診、計測、診察、血圧測定、尿検査、血液検査	1,000円	■前日の夕食後は水以外は飲食せずに、健診前10時間以上空腹で受診してください ■内服中の方はかかりつけ医に相談してください
骨粗しょう症検診	30・35・40・45・50・55・60・65・70歳の女性	問診、骨密度検査(エックス線、超音波など)	500円	■妊娠中の方は受診できません
胃ペプシノゲン検診	40・45・50・55・60・65・70・75歳の方	問診、血液検査	500円	■ <u>胃粘膜の萎縮度を調べる「リスク検診」です。併せて胃がん検診を受診されることをおすすめします</u> ■上腹部症状を自覚している方、食道・胃又は十二指腸疾患で治療中の方、胃酸分泌抑制剤を服用中の方、胃切除術を受けた方、腎不全の方、ピロリ菌の除菌療法を受けた方は受診できません

(注1) 年齢は、全て年度末(平成29年3月31日)現在です。誕生日の前日に満年齢となります

(注2) 受診券に「対象外」と印字があります。ただし、受診券に「無料」と印字されている方は受診できます



のお知らせ

●問い合わせ●

鴻巣保健センター ☎543-1561、FAX 543-5749

吹上保健センター ☎548-6252、FAX 549-2696

※鴻巣保健センターにお車でお越しの方は、市役所
駐車場をご利用ください

🍓 乳がん検診（集団）を実施します

対象／市内在住の40歳以上の女性（昭和52年4月1日以前に生まれた方）

※次のいずれかに該当する方は受診できません

- 勤務先で受診した方
- 妊娠中の方
- 授乳中の方
- 昨年度又は今年度に受診された方
- ペースメーカーを装着している方
- 豊胸手術を受けた方
- 申込みをしていない方

定員／各日100人（先着順）

検査内容／問診・視触診・乳房エックス線検査（マンモグラフィ）

費用／500円（当日集金）

持ち物／バスタオル1枚、健康手帳、平成28年度鴻巣市健（検）診受診券（5月にはがきで郵送します）

※がん検診無料クーポン券の対象の方は、検診日にお持ちください

その他／●集団検診が個別検診のどちらか一方での受診となります。個別検診は11ページをご覧ください

- 受診券に「無料」と印字されている方には、5月中に「がん検診無料クーポン券」と「がん検診手帳」を郵送します。詳細は、郵送される案内をご覧ください
- 生理のある方は、生理前の乳房の張る時期をできるだけ避けてください
- 着脱しやすい服装でお越しください
- 問診票の記入がありますので、眼鏡が必要な方はお持ちください
- 検診結果は概ね1か月後に郵送します

申込み／申込開始日の9時から電話で鴻巣・吹上保

健センター。定員に満たないときは、土・日を除く
検診日前日まで随時受付

■集団検診

とき・ところ／下表のとおり

検診会場	検診日	検診受付時間	申込開始日
鴻巣保健センター	6月6日(月)	時間はいずれの日も ①12時30分～13時 ②13時30分～14時	5月30日(月)
	6月7日(火)		
	6月8日(水)		
	6月9日(木)		
	6月10日(金)		
吹上保健センター	6月14日(火)		5月31日(火)
	6月15日(水)		
	6月16日(木)		
	6月20日(月)		
	6月21日(火)		

【個人情報の取り扱いについて】

受診者の個人情報は、健康診断に関する判定（診断）、結果の報告、検査の精度管理、健康相談、料金の請求などの目的に利用します。ただし、次のいずれかに該当する場合は例外となります。

- 法的義務のために必要な場合
- 受診者の生命、健康等の重大な利益を保護するために必要な場合
- 疫学調査等、公衆衛生に特に必要な場合

! 小児慢性特定疾患医療給付の継続申請の受付を開始

とき・ところ／6月15日(水)～7月29日(金)の平日8時30分～17時に鴻巣保健所

対象／現在受給者証をお持ちで、引き続き治療が必要な20歳未満の方の保護者

持ち物／申請書、医療意見書、受診者の加入する公的医療保険の被保険者の市町村・県民税課税（非課税）証明書・マイナンバーカード等 ※お持ちの受給者証に記載された住所地を管轄する保健所から申請に必要な書類が郵送されます（医療意見書は同封しません。指定医に依頼をしてください）

問い合わせ／鴻巣保健所（☎541-0249）



🍓 身体障がい者健康診査

じょくそう、変形、ぼうこう機能障がい等の発生を予防するための健康診査を次のとおり実施します。

とき／6月1日(水)～10月31日(月)

実施医療機関／10ページの「平成28年度健康診査等実施医療機関」をご覧ください

診査項目／■**必須項目**＝問診（既往歴等）、身体計測（身長・体重）、理学的検査、血圧測定、検尿、循環器検査（心電図検査・血液科学検査）、貧血検査、肝機能検査、じん機能検査、血糖検査

■**選択項目**＝眼底検査・エックス線検査

対象／在宅の身体障がい者（18歳以上）で、せき髄損傷、脳性まひ、脳血管障がい等により、常時車いすを使用している方 費用／無料

その他／健診時に介助者が必要な場合は、受診者が依頼してください

申込み／福祉課又は両支所福祉グループ

問い合わせ／福祉課障がい福祉担当（内線2678）





保健センターからの

！ ドクターカーの運行を開始しました

4月から、さいたま市・上尾市・伊奈町・桶川市・北本市・鴻巣市を運用範囲としたドクターカーが運行されています。

ドクターカーは、救急専門医と看護師を乗せ、救急現場や救急車との合流地点へ向かう専用の車のことです。ドクターカーが運用されたことで、これまで救命できなかったような重症患者に病院到着前から医療行為が可能となり、救命率の向上が図られています。

さいたま赤十字病院(さいたま市)が運用主体となって、365日24時間体制で実施します。ドクターカーの出動要請は、119番通報を受けた消防機関が基準に基づき判断します。救急の場合は、これまでどおり119番通報をお願いします。

問い合わせ／健康づくり課健康管理担当（内線2657）

！ こころのリフレッシュ講座

とき／6月23・30日(木)10時～12時

ところ／鴻巣保健センター

定員／20人（先着順）

内容／ストレスと上手に向き合おう～ストレスコントロール①②～

講師／日本カウンセリング学会認定スーパーバイザー

費用／無料

申込み・問い合わせ／6月1日(水)～15日(水)の平日9時～17時に電話で鴻巣保健センター



！ パパとママのアロマッチョ教室

とき／6月11日(土)9時30分～12時

ところ／吹上保健センター

対象／平成27年6月～11月生まれのお子さん
と両親

定員／親子20組（先着順）

内容／母＝アロマでリフレッシュ・ベビーマッサージ・離乳食講座、父＝筋トレで目指せミラクルボディ・絵本読み聞かせ・パパのための食講座

費用／無料

その他／未就学児の兄弟の託児あり

申込み・問い合わせ／5月26日(木)～6月3日(金)の9時～17時に電話で吹上保健センター

！ お口の健康まつり2016 in 上尾

とき／6月5日(日)13時～16時

ところ／上尾市コミュニティセンター（上尾市柏座4-2-3）

内容／歯科健診・歯科相談、歯みがき指導とフッ素塗布、咀嚼力判定等

費用／無料

問い合わせ／北足立歯科医師会(☎596-0275)

むし歯は、細菌が歯垢の中で作り出す酸によって歯が溶ける病気です。また、歯と歯ぐきの間に歯垢があると、細菌が繁殖して毒素を出し歯周病になります。それらを予防するためには、食後の正しい歯磨きが必要です。歯ブラシは鉛筆を持つように軽く持ち、順番を決めて磨きます。歯ブラシの毛先を歯の面に対して直角に当てて、小刻みに動かして1本ずつ磨きます。

口の中には、たくさん細菌がいます。これらの細菌の中のむし歯菌が、食事などで口に入った糖分などをエサにして、ネバネバとした物質を作り出し、そこをすみかとしています。これは歯垢(プラーク)と呼ばれ、歯に付着した白く軟らかい物質です。1ミリリットルの歯垢の中には、1億個以上の細菌がいます。歯垢が付きやすい所は、歯と歯の間、歯と歯ぐきの境目、奥歯の咬む面の溝、萌出(ほ)うしゅつ途中の歯です。

健康生活

歯垢及び歯磨きの正しい方法について

歯と歯ぐきの境目は、45度くらい角度で歯ブラシの毛先を入れ、力を入れすぎないようにして、細かく振動させながら横に磨きます。

歯と歯の間の、歯ブラシの毛先が入らないような所には、デンタルフロスや歯間ブラシといった歯間清掃用具を併用すると、歯垢の除去率が上がります。

自分に合う歯磨きグッズは、口の中の状態によって異なりますので、サイズや使用方法が分からない時は、歯科医院で相談してみてください。専門家にチェックしてもらうことによって、むし歯や歯周病の予防につながることもあります。



(一) 一般社団法人

北足立歯科医師会





▲吹上会場（元荒川）

琴の演奏や屋形船など情緒あふれる春を満喫していました



▲鴻巣会場（鴻巣公園）

広い公園内で多くの家族がゆったりとお花見を楽しみました



春真っ盛り さくらまつり

4月2・3日、春空の下、市内3会場で「さくらまつり」が開催され、家族連れなど約72,000人の来場者が訪れ、春の風物詩である満開の桜を楽しみました。



▲川里会場（あかぎ公園）

子どもたちに人気のミニSLや地元サークルによるステージイベントで賑わいました

色鮮やかに 35,000本のチューリップ

4月9・10日、花のオアシス（寺谷地内）において「花のオアシスフェア～チューリップまつり～」が開催されました。

春の心地よい風に揺れる赤や黄色のチューリップは、市民ボランティアや赤見台第一小学校3年生の皆さんにより植えられたもので、約10,000人の来場者の目を楽しませました。



新たな学生生活を開始 コスモス大学校

4月22日、コスモス大学校第28期生入学式並びに第27期生始業式が挙行されました。コスモス大学校は、高齢者の皆さんの生涯学習の場として開講し、本市の歴史等について学ぶものです。今年度は28人の皆さんが入学され、2年間の新たな学生生活が始まりました。



春の全国交通安全運動出発式

4月6日、エルミパークで「春の全国交通安全運動出発式」が開催されました。式の後には、鴻巣高校吹奏楽部の演奏による交通安全街頭パレードや街頭キャンペーンが行われ、交通安全を広く呼びかけました。



白熱の試合展開

4月16日、フラワースタジアムでプロ野球独立リーグ(BCリーグ)公式戦、武蔵ヒートベアーズ vs 石川ミリオンスターズが行われ、8対3で、武蔵ヒートベアーズが勝利しました。

フラワースタジアムは武蔵ヒートベアーズの主催試合を行う球場として活用され、今年9試合が行われる予定です。日程等の詳細は、市ホームページをご覧ください。



新たに手話通訳者が誕生



4月2日、市内在住の岡紀子さんが鴻巣市手話通訳者に認定されました。聴覚に障がいのある方が、地域等における社会生活で円滑なコミュニケーションが図れるよう、今後のご活躍を期待しています。

交通事故ゼロを願い

4月5日、クレアこうのすにおいて、交通安全マスコット「無事カエル」の贈呈式が行われました。このマスコットは、交通安全母の会の皆さんが児童の安全を願い、1つ1つ心を込めて作成したものです。教育委員会を通じて市内の新小学1年生に手渡されました。



春の風を感じて ～ふれあいウォーク～

4月23日、陸上競技場をスタート・ゴール地点に「ふれあい鴻巣ウォーキング」が開催されました。23回目を迎えた今回は、3コースあわせて約1,200人の皆さんが参加し、ウォーキングをしながら、豊かな自然などを楽しみました。



おめでとうございます 高齢者叙勲受章者のご紹介



おか べ みつ ひこ
岡部 充彦さん
 (小松)

【叙勲の種類】 瑞宝双光章

【功 労 名】 教育功労

【主要経歴】 元鴻巣北小学校長



マイナンバーカードの交付時間等の変更について

マイナンバーカードの交付場所、時間を次のとおり変更しました。手続は一人あたり15分程度かかりますので、交付通知書(はがき)が届いた方は、事前に市のマイナンバー専用ダイヤル(☎541・2500)で予約をお願いします。なお、現在マイナンバーカードの申請から交付するまでに4か月〜5か月の期間を要しておりますので、ご理解・ご協力をお願いします。

	新館	吹上支所
平日	9時～17時	9時～17時 (12時～13時は除く)
土曜日	9時～17時 (第3土曜日は終日休止)	休止

※上記は7月までの交付時間です



夏休み期間の放課後児童クラブの入室を受け付け

入室期間 7月19日(火)～8月30日(火)
対 夏休み期間中家庭で保育に欠ける児童
他 保護者の就労状況等を審査のうえ、入室を決定します。希望の多い児童クラブは、他の受け入れ可能なクラブになる場合があります。

申 5月16日(月)～6月15日(水)に保育課・両支所福祉グループに備えの申請書に必要事項を記入し同所
問 保育課児童クラブ担当(内線2640)

親子のコミュニケーション力アップ講座

親子のコミュニケーション力をアップするために、どならない子育て練習法を学びます。子どもへの伝え方、ほめ方、注意の仕方と一緒に考え、練習してみませんか。
時 6月2・16・30日、7月14・28日、8月18日、9月15日(木)10時～11時30分(全7回)

所 吹上生涯学習センター
対 お子さんのいる保護者(概ね3歳～小学校低学年位まで)
定 8人(定員超えの場合は抽選)
費 無料
講師 家庭児童相談員
他 託児有(要相談)
申・問 5月26日(木)までに電話
でこども未来課子育て支援担当(内線2635・2638)

馬室キャンプ体験広場をご利用ください

馬室キャンプ体験広場は、身近な自然の中でキャンプや野外レクリエーションなどの野外活動をしていただくための施設です。ぜひご利用ください。
所 原馬室2915・1
対 市内在住・在勤・在学の方
設備 野外炊事場、トイレ、東屋、駐車場(5台)

申・問 生涯学習課生涯学習担当(内線72556)

市文化団体連合会 加盟団体及び会員を募集

市文化団体連合会は、市内で活動している文化・芸術を愛好する団体の集まりです。文化祭や研修会等を通じ、文化交流をしています。美術・工芸・文芸・邦楽・舞踊等、加盟団体の活動に興味のある方、一緒に活動することを希望する団体はぜひご加盟ください。

問 生涯学習課生涯学習担当(内線72556)
時 7月5・12・19日(火)14時～15時30分(全3回)
所 このすしネマ多目的ホールA
対 市内在住の方
定 120人(定員超えの場合は抽選)

馬室キャンパス体験広場

「源氏物語の世界(全3回)シリーズ」
内 無料
申・問 往復はがきに住所・氏名(ふりがな)・年齢・電話番号を記入し、6月6日(月)・当日消印有効
までに生涯学習課生涯学習担当(〒365・0039 東3・8・17・内線72552)

第1回消費生活セミナー

バスで行く「大人の工場見学」
時 6月23日(木)8時40分集合、16時10分解散予定
行き先 グリコピア・イースト(北本市)、花久の里(鴻巣市・昼食)川幅うどん、三島食品(坂戸市)
定 40人(定員超えの場合は抽選)
内 食品工場で製造工程を見学し、食の安心・安全について学ぶ
費 700円(昼食代)
申 6月1日(水)当日消印有効
までに住所・氏名・電話番号(1枚に2人まで申込み可)を記入し、郵送・FAXで自治文化課防犯・消費生活担当(〒365・8601 中央1・1・FAX543・5480)

問 自治文化課防犯・消費生活担当(内線2475)
時 7月5・12・19日(火)14時～15時30分(全3回)
所 このすしネマ多目的ホールA
対 市内在住の方
定 120人(定員超えの場合は抽選)



第22回人形教室
気軽に参加できる初心者向けの教室です
真っ白のひな人形や市松人形に筆で彩色したり、和紙や金襴を貼って作ります。
参加費無料、材料費のみ負担いただきます。
開催日7月土曜(2・9・16・23)午後1時半～4時半
参加ご希望の方は6月1日午前9時より電話でお申し込み下さい(先着60名)
電話 048-541-8888

日本人形・わらべ人形・市松人形・ミニひな人形・羽子板・ミニ兜・ミニこいのぼり・飾り扇・扇子・浮世絵風呂敷・縮緬財布・浮世絵ハンカチ・浮世絵コースター・紙風船・けん玉・鴻巣の郷土玩具 赤物(練り達磨・獅子・天神など)

人形のふるさと鴻巣
法田屋
鴻巣市人形 1-6-18
048-541-8888
AM9:00~PM7:00月曜定休

http://www.hirotaya.com

れのある高齢者等
他 登録申請内容は警察等と情報共有し、所在不明となった際の早期発見や、保護された際の身元特定に役立ちます
申 原則としてご家族が、本人及び申請者の印鑑、本人の介護保険被保険者証及び写真(顔の分かる上半身写真1枚、全身写真1枚)をお持ちのうえ、長寿いきがい課又は両支所福祉グループ
問 長寿いきがい課高齢者福祉担当(内線2672)

介護予防のための「基本チェックリスト」の設置
 基本チェックリストは、65歳以上の方を対象に、ご自身の健康状態や日常生活に必要な機能の確認を行うものです。公共施設に設置及び市ホームページに掲載していますので、ご自身の健康管理にお役立てください。
 なお、判定結果により介護予防教室をご案内します。ご希望の方は、長寿いきがい課又は地域包括支援センターへお問い合わせください。
問 長寿いきがい課高齢者福祉担当(内線2672)

このすオレンジダイヤル「認知症なんでも電話相談」
 認知症に関する相談全般を、市が委託している「認知症地域支援推進員」がお受けします。個人情報を守られますので、お気軽にお電話ください。
時 6月1日～29日の毎週月・水曜日、9時～16時
対 市内在住の方
相談電話番号 ☎596・2283(地域包括支援センターこのすとり内)

オレンジカフェこのすとり
 認知症の方やご家族、地域の方や医療・介護の専門職、ボランティアなど、どなたでも気軽に参加できる集いの場所です。みんなで温かいコーヒーなどを飲みながら楽しい時間を過ごしませんか。
時 ①6月2日(木) 10時～12時
 ②6月14日(火) 10時～13時
所 ①吹上生涯学習センター ②総合福祉センター
対 市内在住の認知症の方やご家族、地域の方、専門職の方等

認知症サポーター養成講座
時 6月16日(木) 13時30分～15時
所 箕田公民館
対 市内在住・在勤・在学の方 20人(先着順)
定 認知症について正しく理解し、認知症の方やその家族を見守る「認知症サポーター」になりませんか。認知症について症状や対応方法等を学ぶ入門編です
講師 地域包括支援センター彩香ららんと職員
費 無料
申・問 5月20日(金)以降に電話で地域包括支援センター彩香ららんと(☎595・3331)

介護者教室・介護者交流会
時 6月11日(土) ①10時～11時、②11時～13時30分
所 介護老人保健施設このすとり(八幡田868・1)
対 市内在住で高齢者の介護(在宅・入院・施設等も可)をしている方又は介護について勉強してみたい方
定 20人(先着順)
内 ①介護者教室 三ツツで楽しく脳トレ体操 ②介護者交流会「なんでも相談・話し合い交流会」
費 無料
申・問 5月20日(金)以降に電話で地域包括支援センターこのすとり(☎596・2223)

都市計画原案の縦覧
都市計画の種類 鴻巣都市計画地区計画
地区の名称 大間・滝馬室地区(変更)
縦覧期間 5月23日(月)～6月6日(月)の平日8時30分～17時15分
縦覧場所 都市計画課(第二庁舎1階)及び市ホームページに掲載
対 当該地区内に在住の方又は利害関係者
意見書の提出・問 6月13日(月)必着)までに、都市計画課に備えの意見書様式(市ホームページにもあります)に必要事項を記入し、持参又は郵送で都市計画課計画担当(〒365・0039東3・8・17・内線72434)

6月1日～7日は水道週間です
 水道週間は、水道についての理解と関心を高めることを目的に定められ、水の大切さを改めて認識していただくために実施しています。私たちが日常生活の中で使っている水は、欠かすことのできない限りある資源です。一人ひとりが節水に心がけ、貴重な水を無駄にすることなく大切に使いましょう。
問 水道課経理担当(内線73362)

鴻巣行田北本環境資源組合からのお知らせ
 鴻巣行田北本環境資源組合では新たなごみ処理施設建設に向けて、本年度、次の事業を予定しています。事業の進捗状況や検討結果については、組合のホームページ(鴻巣行田北本環境資源組合)で検索)や広報紙などにより情報を公開します。
予定事業 施設整備基本計画等策定及びPFI等導入可能性調査業務委託、環境影響評価書作成等業務委託、測量調査業務委託、地質調査業務委託
問 鴻巣行田北本環境資源組合(☎501・6708)

知症サポーター」になりませんか。認知症について症状や対応方法等を学ぶ入門編です
講師 地域包括支援センター彩香ららんと職員
費 無料
申・問 5月20日(金)以降に電話で地域包括支援センター彩香ららんと(☎595・3331)

参加者同士の交流、情報交換等
費 100円(参加費)
申 不要
問 地域包括支援センターこのすとり(☎596・2283)

意見書様式(市ホームページにもあります)に必要事項を記入し、持参又は郵送で都市計画課計画担当(〒365・0039東3・8・17・内線72434)

JA葬祭
 むさしのホール鴻巣へおまかせください。
 地域密着のJAでは一般葬から家族葬まで明瞭・安心なご葬儀を提供しております。
JA葬祭 むさしの村
☎0120-412-398
 JAさいたま/JAほくさい <http://www.jasousai-musashinomura.jp/hall/kounosu/>

組合員の皆様へ
むさしのホール鴻巣
 鴻巣市役所 ●マミー・マートさん
 17 天神1丁目
 鴻巣市中央20-24
 県央みずほ斎場まで車で7分

24時間 365日 対応
 安室 置室 備
 段差の少ない バリアフリー
 事前相談 無料

市などからの お知らせ

平成28年度の所得・課税証明書の発行

平成28年度市・県民税に関する所得・課税証明書等の発行は、6月10日(金)普通徴収納税通知書発送後になります。ただし、特別徴収(住民税が給与から天引き)の方は、対象者本人に限り、5月13日(金)特別徴収納税通知書発送後から発行できます。

手数料(1通) 所得証明書・課税証明書・非課税証明書・納税証明書

150円、所得課税証明書300円
発行窓口 市民税課・吹上支所市民グループ・川里支所地域グループ・市民サービスコーナー

取扱時間

平日 8時30分～17時15分、土曜日 8時30分～12時 ※吹上支所市民グループと川里支所地域グループは平日のみ

問 市民税課特別徴収・普通徴収担当(内線2254～2257)

軽自動車税の納付及び減免申請

納付 4月1日現在の軽自動車等の所有者に対し、納税通知書を5月中旬に発送します。今年度より、車種や年式(四輪の場合)により税額が変わっていますので、納税通知書をご確認ください。納期限の5月31日(火)までに指定の金融機関、郵便局

及びコンビニエンスストアでの納付をお願いします。 ※口座振替の方は5月31日に引き落としとなります

減免

軽自動車税の減免を受けるには、5月24日(火)までに申請が必要です。減免の条件など詳しくはお問い合わせください。 ※「身体障がい者・精神障がい者の方及び障がい者の方と生計を一にする方が所有する軽自動車等」の軽自動車税と普通自動車税の減免を重複して受けることはできません

国民年金保険料の後納制度

時効で納めることができなかった国民年金保険料について、平成27年10月から平成30年9月までの3年間に限り、過去5年分まで納めることができます。年金額が増えたり、納付した期間が不足している方が年金受給資格を得られたりする場合があります。詳細はお問い合わせください。

国民年金保険料専用ダイヤル

問 国民年金保険料専用ダイヤル(0570・011・0550)又は大宮年金事務所(048・652・3369)

無料就労相談

時 5月18日、6月15日、7月20日 13時～17時
所 市民活動センター会議室C
対 15歳～39歳までの無業者
定 各回3人 ※完全予約制
内 カウンセラーによる就労活動に

関する個別相談

職業訓練

申・問 平日の9時～17時に深谷若者サポートステーション(0577・4727)

スキルを身につけて就職しよう

県では、介護やパソコンを使った仕事に就くために職業訓練を無料(教材費等一部自己負担あり)で実施しています。子どもを預けて参加できる講座もあります。詳細は県ホームページをご覧ください。

面接などの選考試験があります

申・問 願書(県内ハローワークなどで入手)に住所を管轄するハローワークで確認を受け、県立職業能力開発センター(048・651・3122)へ提出

あなたの浄化槽は合併?単独?

合併処理浄化槽は家庭から排出される水をすべてきれいにしてから放流します。一方で、単独処理浄化槽はトイレの水だけしかきれいにできず、放流する水の汚れの量が合併処理浄化槽に比べて8倍にもなり、川や海の水を汚す大きな原因となっています。単独処理浄化槽はやくみ取り便槽から合併処理浄化槽へ転換し、大切な環境を守りましょう。

浄化槽の違い

	トイレ	お風呂	台所	洗面台
合併処理浄化槽	○	○	○	○
単独処理浄化槽	○	×	×	×

○：処理できる ×：処理できない

仕事探し・スキルアップをお手伝い ジョブサポートこうのす

◆就労支援センター (0577-3517)
ハローワーク 職業相談・紹介、内職相談・斡旋、就職セミナーの開催

◆障がい者就労支援センター (0577-3518)
市内在住の障がい者の職業相談、障がい者の求人開拓・セミナーの開催・職業体験事業

開庁日 月曜日～金曜日(祝日・年末年始を除く) 9時～17時
所在地 エルミこうのすアネックス3階(本町1-2-1)

第2回 ジョブサポートこうのす就職セミナー
時 7月22日(金)13時30分～15時30分
所 市民活動センター会議室C
対 44歳以下の求職者
定 20人(先着順)
講師 ハローワーク大宮就職支援ナビゲーター
費 無料
申・問 6月27日(月)以降に電話でジョブサポートこうのす(0577-3517)

学校法人北里研究所 北里大学メディカルセンター

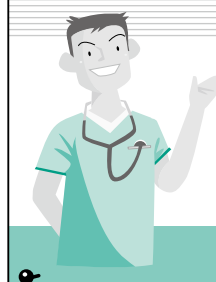
詳しくはHPをご覧ください。
<http://www.kitasato-u.ac.jp/kmc-hp>

『人間ドック』コース 1日コース 費用 64,800円(税込)
実施日 月曜日～金曜日(祝日を除く)

主なオプション検査
頭部MRI/MRA検査、胸部CT検査・動脈硬化検査・胃カメラ・婦人科子宮がん検診・骨密度検査・マンモグラフィ検査・肝硬度検査

申込方法: 完全予約制 電話または健康管理センター窓口にて承ります
予約受付時間: 月曜日～金曜日 午前10時00分～16時00分、第1・3・5土曜日 午前10時00分～12時00分 ※第2・4土曜日、日曜日、祝日、年末年始を除く

予約電話番号 048-593-1227(直通) 問合せ先 048-593-1212(代表) ※必ず「人間ドックの件」とお伝えください



6月5日～11日は危険物安全週間です

燃料・塗料・接着剤・エアゾール製品などの「危険物」は、取り扱いを誤ると思わぬ事故や災害につながってしまいます。正しい取扱いや貯蔵に努めましょう。

問 埼玉県中央消防本部予防課 (0597・2004)

第2・3回危険物取扱者試験

消防法で定められている数量以上の危険物(ガソリン・灯油・重油等)を貯蔵し又は取り扱う方は、危険物取扱者免状が必要です。

試験日・種類・会場 ①7月24日(日)・全種類・埼玉大学(さいたま市) ②7月31日(日)・全種類・立正大学(熊谷市)

受付期間 6月17日(金)～29日(水・消印有効)
他 試験のための準備講習会も開催しています。詳細は鴻巣消防署管理指導課までお問い合わせください

申 (一財)消防試験研修センター埼玉支部試験係(T330・0062) さいたま市浦和区仲町2・13・8ほまれ会館2階 ※郵送・電子申請可

願書配布・問 平日の8時30分～17時15分に埼玉県中央消防本部予防課(0597・2004)又は鴻巣消防署管理指導課(0597・2005)

応急手当(上級救命講習)講習会

6月19日(日)9時～17時(受

付118時30分)
所 埼玉県中央消防本部3階災害対策室

対 鴻巣市・北本市・桶川市に在住又は在勤の中学生以上の方 ※再受講可

定 30人(先着順)

内 AEDを用いた心肺蘇生法(成人・小児・乳児・新生児)等 ※講習修了者には修了証を交付

費 無料

持 筆記用具 ※WEB講習受講者は、当消防本部発行の受講証明書

他 インターネット環境のある方は、当消防本部ホームページで応急手当WEB講習の受講ができます。WEB講習受講者は救命講習の受講時間が開始より1時間免除されますので、発行された「応急手当WEB講習受講証明書(当消防本部発行のものに限る)」を持参してください (スマートフォン・タブレットPCの画面提示でも可)

申 6月12日(日)までに直接又は電話で鴻巣消防署吹上分署(0547・0119)又は川里分署(0569・4119)

甲種防火管理新規講習

防火管理者になるために必要な資格を取得する講習会を開催します。

時 6月2・3日(木・金)9時～16時

所 県防災学習センター3階会議室(鴻巣市袋30) ※会場に受講者用の駐車場はありません

費 3,650円(テキスト代)

申 5月25日(水)までの平日8時30分～17時15分に埼玉県中央消防本部予防課又は桶川・北本消防署管理指導課へ来署。又は任意の用紙に「防火管理講習申込み」と記載のうえ、住所・氏名・性別・生年月日・電話番号を記入し、予防課へFAX。送信後に必ず電話で受講番号等を確認してください

問 埼玉県中央消防本部予防課 (0597・2004・FAX597・3716)

鴻巣生まれの洋画家

「櫻井孝美ふるさと絵画展」

時 6月4日(土)～10日(金)10時～17時 ※10日15時まで

所 市民活動センター会議室A・B
内 櫻井孝美ふるさと絵画展及びギャラリートーク

費 無料
問 櫻井孝美実行委員会 田沼さん(0541・0006)

第66回埼玉美術展覧会

時 5月31日(火)～6月22日(水)10時～17時30分 ※月曜日休館

所 県立近代美術館(さいたま市浦和区常盤9・30・1)

展示作品 日本画・洋画・彫刻・工芸・書・写真 ※詳細は県展ホームページ(埼玉県美術展覧会)で検索をご覧ください

スポーツ & ストレッチ

骨盤ストレッチ

時 6月9日～7月28日の毎週木曜日、12時30分～13時30分(全8回)

所 コスモスアリーナふきあげ

対 16歳以上の方

定 20人(先着順)

費 4,000円(保険料等)

他 子どもを連れての参加は不可
申 5月26日(木)の9時以降に参加費を添えてコスモスアリーナふきあげ(0548・3112)受付時間9時～20時・火曜日休館

市硬式テニス協会 ジュニアテニス教室

時 6月12・19・26日(日)10時30分～12時

所 川里中央公園テニスコート

対 市内在住でテニスを始めたい小学生

定 各日40人
費 各日500円(保険代等・当日集金)

持 運動のできる服装、飲み物 ※ラケット貸出可
申 5月20日(金)～6月3日(金)に川里中央運動公園事務所。定員超えの場合は抽選
問 21時30分～22時に杉崎さん(0544・1113)

研修・合宿・ビジネス
 収容120名 和・洋室27 第1～6研修室
 体育館 テニスコート フットサルコート グランドゴルフ場
 大浴場 サウナ ミストサウナ 宴会場 大駐車場

圏央川島ICより15分 東松山駅より15分 鴻巣駅より15分 川越より30分
 近隣市町村送迎可 / 宿泊3,860～ 夕食1,300～ 朝食700円



八丁湖畔のホテルリゾート
 ☎0493-54-2030
 埼玉県比企郡吉見町大字黒岩602
<http://www.friend-yoshimi.co.jp>
フレンドシップハイツよしみ

応徳温泉
 出発地 上尾、桶川、北本、鴻巣、行田、熊谷
 ふじみ野、川越、坂戸、高坂、東松山
 滑川、嵐山、小川、吉見、太田、富岡

【ちょっと贅沢な送迎プラン】 ☆2名からの2泊3日プラン
 ☆10名からのグループプラン ☆15名からの得々プラン



古民家と癒しの囲炉裏料理
 ☎0279-95-3650
 群馬県吾妻郡中之条町小雨21-1
<http://www.hanamame-kuni.com>
道の駅六合 お宿 花まめ 広告



初めてのピラティス教室

時 6月15日～7月13日の毎週水曜日、10時～11時(全5回)

所 総合体育館

対 市内在住・在勤・在学の18歳以上の方

定 25人(先着順)

他 子どもを連れての参加は不可

申・間 5月25日(水)の9時以降に参加費を添えて総合体育館(☎543・0101・受付時間9時～20時・火曜日休館)

市民ソフトバレーボール大会

時 6月19日(日)受付19時10分～開会式19時30分

所 総合体育館

対 連盟登録チーム又は市内在住・在勤・在学の方で構成するチーム

種目 小学生の部・一般女子の部(18歳以上)・混合の部(18歳以上)
 試合中は女性が2人以上

費 小学生の部11,000円、その他12,000円

申 5月29日(日)までに参加費を添えて総合体育館又はコスモスアリーナふきあげ

他 大会参加希望チームは、6月5日(日)の9時30分から開始する費用無料のソフトバレーボール審判講習

会の受講をお願いします。講習会に関する申込み及び問い合わせは、電話又はFAXでソフトバレーボール連盟の福田さん(☎FAX 548・5125)

初級ゴルフ教室

時 7月6日～8月17日の毎週水曜日、19時～20時30分(7月27日を除く全6回)

所 鴻巣ジャンボゴルフセンター

対 市内在住・在勤の方 ※小・中学生は保護者が送迎すれば可

費 10,000円(入場料等)

申 6月1日(水)～13日(月)に参加費を添えて総合体育館(火曜日休館)

問 勝田さん(☎090・4964・4167)、総合体育館(☎543・0101)



四季の会 第7回小品・ミニ盆栽展

時 5月20日(金)～22日(日)9時～16時 ※22日15時30分まで

所 ひなの里

内 小品・ミニ盆栽の展示等
 森さん(☎542・6717)

このすダンススポーツ 社交ダンスパーティー

時 5月22日(日)13時～16時

所 ふれあいセンター

定 80人(先着順)

費 300円(会場費等・当日集金)

持 飲み物

申 当日

問 安井さん(☎090・1255・4576)

県民踊レクリエーション連盟鴻巣支部 初心者民踊教室

時 5月24・31日(火)13時30分～15時30分

所 中央公民館

対 民踊が好きな方
 基本動作を学びながら、日本各地に伝承された民踊を楽しく踊り、参加者の交流と健康増進を図る

費 無料

持 動きやすい服装、上履き、飲み物

問 小泉さん(☎596・5523) 又は篠原さん(☎542・5700)

まっしぐら 真向法体操会 健康体操体験教室

時 5月25日、6月1・8日(水)9時30分～11時30分

所 関東福祉専門学校2号館2階体育館

対 70歳位までの方

定 20人(先着順)
 4つの体操で足腰の動きを柔軟にし、誰でも生涯自立した生活が

さる心や体づくりを目指した健康体操です

費 無料

持 バスタオル又はヨガマット、タオル、5本指靴下、飲み物

申 当日の9時～9時30分に会場受付

問 熊田さん(☎542・2641)

写遊鴻巣 第13回写真展

時 5月28日(土)～31日(火)9時30分～17時

所 クレアこのす2階展示コーナー

内 「旅」自由作品46点を展示

問 坂本さん(☎596・5725)

名画を上映する会 第9回上映会

時 5月28日(土)～31日(火)①13時～②15時30分

所 このすシネマ多目的ホールB

定 157人(先着順)

内 ①「はじまりのみち(邦画)」

②「ボーイソプラノ(洋画)」
 費 1作品1,000円
 問 川上さん(☎585・5184) 又は田沼さん(☎541・0006)

エーデルワイス 社交ダンス無料体験講座

時 6月2・9日(木)10時～11時45分

所 市民センター

対 多少経験のある方 ※初心者可
 若干名

まずはお気軽にお電話ください
 ◎交通事故 ◎相続 ◎離婚 ◎借金など
 受付時間 平日10時～17時 ☎048-501-8502
このす法律事務所
 埼玉弁護士会所属 弁護士 森田智博・根岸遼
 鴻巣市本町4-5-9 新井ビル2階
 ・鴻巣駅徒歩5分・市営駐車場徒歩1分
 ・鴻巣免許センター行 本町十字路バス停 最寄り
毎週土曜 無料法律相談開催中
 ※前日までにご予約ください

鴻巣市・北本市・桶川市の葬儀はおまかせください
セレモ 年中無休 安心の24時間対応
 フリーダイヤル 0120-16-5940
 鴻巣駅より徒歩5分 鴻巣市本町2-1-11
セレモホール鴻巣 048-544-0088
 見学・相談お待ちしております(無料)
 新ホール OPEN!
セレモホール桶川 桶川市下日出谷西3-1-1
セレモホール北本 北本市宮内7-179

お盆フェア 2016 開催!
 昨年好評につき 今年も開催決定!
 楽しいイベント 盛りだくさん
 日時:平成28年6月25日(土)
 場所:セレモホール北本
 ※参加無料です。
 当日のご参加お待ちしております。

時...日時 所...場所 対...対象 定...定員 内...内容 費...費用 持...持ち物 他...その他 申...申込み 問...問合せ

費 無料
持 ダンスシューズ
申・問 下川さん(☎597・0170)

吹上点字の会すずたけ 初級点字講習会

時 6月4〜25日の毎週土曜日、14時〜16時(全4回)
所 吹上生涯学習センター
対 点字の学習が初めてのの方
費 無料
持 筆記用具
申・問 5月27日(金)までに吹上地域福祉センター(☎548・6664)

認定NPO法人いきいきフォーラム草の根支援 第6回「OKバジ」鴻巣講演会
時 6月9日(木) 13時30分〜16時30分
所 クレアここのす大会議室A・B
内 ネパールに定住し、教育支援を中心に山間部のインフラ整備支援活動を20年続けているOKバジ(垣見一雅さん)による講演
費 無料
申 不要
問 桐生さん(☎542・4990)

NPO法人さいたま山に親しむ会 NPOハイキング
時 6月12日(日) 6時15分に市役所集合、19時頃解散予定
所 那須・三本槍ヶ岳 35人

費 10,000円(交通費等・当日集金)
持 弁当・水筒・おやつ・雨具・手袋・帽子・おわん・箸・着替え
問 上野さん(☎080・5061・6201)

埼玉土建一般労働組合中部支部 第39回ふれあい住宅デー

時 6月12日(日) 10時〜15時
所 氷川町1号公園、吹上保健センター、花久の里等
対 市内在住の方
内 模擬店、包丁研ぎ、まな板削り、住宅相談等
費 包丁研ぎ・まな板削り1200円、住宅相談1100円
問 埼玉土建一般労働組合中部支部(☎593・3381)

鴻巣フィルハーモニー管弦楽団 第11回定期演奏会
時 6月12日(日) 開場11時30分、開演14時
所 クレアここのす大ホール
定 1,000人
内 ブラームス「交響曲第4番」、ラフマニノフ「ピアノ協奏曲第2番」
費 500円 ※高校生以下は無料
申 クレアここのすチケットセンターで入場券を発売中。当日券あり
問 中村さん(☎597・2850)

風船の会 不登校支援

時 6月18日(土) 14時〜16時
所 市民活動センター活動室1
対 お子さんの不登校に悩む保護者5人(先着順)
内 同じ体験をした先輩ママと語り合い、日常生活に生かすお子さんとの関わり方のヒントをみつける
費 200円(会場費等・当日集金)
持 筆記用具
申・問 5月20日(金)〜6月16日(木)に石山さん(☎080・5640・4809)

市ウォーキングクラブ 鴻巣己一と高窓の里・あじさいの小路を巡る
時 6月19日(日) 鴻巣駅改札前にて7時40分集合、高崎線下り7時52分乗車、樋口駅で16時20分頃解散(途中合流可)
行き先 児玉駅・競進社模範蚕室・鳩保己一記念館・成身院百体観音堂(さざえ堂)・本庄市観光農業センター(昼食)・あじさいの小路・榎峠・長瀬八景・樋口駅(歩行行程約14km)
費 会員外300円(保険料等)
持 雨具・昼食・飲み物等
申 不要
問 倉林さん(☎542・4158)

鴻巣市日中友好協会 第3回包子をつくる会
時 6月26日(日) 9時30分〜12時
所 吹上生涯学習センター

定 24人(先着順)
内 包子(中華まんじゅう)を作る講師 大島優佳さん(中国湖南省長沙市出身)
費 一般700円、会員500円(材料費等・当日集金)
持 エプロン、三角巾等、布巾2枚
申・問 5月20日(金)以降に鴻巣市日中友好協会ホームページ(鴻巣市日中友好協会)で検索)又は白田さん(☎596・5373)

ギターサークルアルペジオ 高崎線沿線ギター交流会 第13回定期演奏会
時 6月26日(日) 13時30分開場
所 北本市文化センターホール
内 鴻巣市、さいたま市、上尾市、桶川市、北本市で活動しているギター愛好会による定期演奏会
費 無料
問 室岡さん(☎548・7068)

鴻巣おもちゃの病院 おもちゃを無料で修理
時・所 第3日曜日の13時〜15時、鴻巣児童センター、第4金曜日の10時〜12時、箕田児童センター、第4土曜日の10時〜12時、吹上児童センター
対 幼児・児童のおもちゃ
費 無料 ※部品実費
申・問 影近さん(☎542・4931)

結婚 (彩国結婚相談) 大手仲人業団体加盟支部
 開業6年継続、皆様のご成婚の賜物です。“女性”はご優待料金で対応中です。結婚を真剣にお考えの方、相談は無料です。
 経産大臣認定個人情報保護団体 (社)結婚相談業サポート協会
 認定カウンセラー 代表 滝沢 英夫
 鴻巣市鴻巣91-6 ☎048(542)5260 saikoku8@yahoo.co.jp

総合不動産サービス「売買・賃貸・管理・リフォーム」 ~安心取引の不動産サービス~

ERA REAL ESTATE JAPAN

空き家巡回サービス
 空き家・留守宅巡回

LIXILグループ不動産チェーン LIXIL

エフトウン株式会社 詳細は当社スタッフまでお気軽にご連絡下さい♪
 〒365-0038 埼玉県鴻巣市本町4-2-28 Mビル1F
 FAX: 048-540-0521 ホームページ: http://f-town.jp
 営業時間 9:30~18:30 定休日 毎週水曜日・年末年始

0120-391-321

結婚 (彩国結婚相談) 大手仲人業団体加盟支部
 開業6年継続、皆様のご成婚の賜物です。“女性”はご優待料金で対応中です。結婚を真剣にお考えの方、相談は無料です。
 経産大臣認定個人情報保護団体 (社)結婚相談業サポート協会
 認定カウンセラー 代表 滝沢 英夫
 鴻巣市鴻巣91-6 ☎048(542)5260 saikoku8@yahoo.co.jp

公民館・児童センター 催しと講座

中央公民館
鴻巣勤労青少年ホーム
所在地 本町3・12・18
電話 542・8403

小筆をはじめませんか

時 6月4日～7月9日の毎週土曜日、9時30分～11時30分(全6回)
対 市内在住・在勤・在学の15歳以上の方 定 20人
内 日常生活に役立つ細筆書きを学ぶ
持 細筆・毛筆用下敷き・文鎮・硯
又 又は小皿・墨液・雑巾
申 5月21日(土)の9時30分に参加費を添えて窓口へ。定員超えの場合は抽選

あの頃に戻り体操

時 6月13日～7月25日の毎週月曜日、9時30分～11時30分(7月18日を除く全6回)
対 市内在住・在勤・在学の15歳以上の方 定 20人
内 足腰を鍛え筋肉の老化を防ぐ
費 無料 持 上履き・タオル・飲み物
申 5月23日(月)の9時30分に参加費を添えて窓口へ。定員超えの場合は抽選

昭和モダンな文化人形作り

時 7月14・21・28日(木) 9時30分

分 11時30分(全3回)
対 市内在住・在勤の方 定 15人
内 朝ドラにも登場する昭和モダンな可愛い文化人形を作りましょう
費 3,000円(材料費)
申 6月2日(木)の9時30分に参加費を添えて窓口へ。定員超えの場合は抽選

鴻巣児童センター

所在地 本町3・12・24
電話 541・0442

春の天文教室

時 5月28日(土) 19時～21時(受付18時30分～19時)※天候により、終了時間が変更になる場合があります
対 どなたでも(大人のみの参加可)
※小学生以下のお子さんが参加する場合は保護者同伴
テーマ 「木星と2年ぶりの火星(木星と2年ぶりに地球に接近した火星を観察し、表面の模様や極冠と呼ばれる白い雪を確認してみよう)」
費 無料 申 不要

箕田公民館 児童センター

所在地 稲荷町26・32
電話 596・0602

リバーシブルの帽子作り(春夏編)

時 6月8・15日(水) 13時～16時

対 市内在住・在勤の方 定 12人
内 リバーシブルで使える帽子を作る
費 1,000円(材料費)
申 5月25日(水)の9時に参加費を添えて窓口へ。定員超えの場合は抽選

陶芸体験教室

時 6月10・17日、7月8日(金) 9時30分～12時(全3回)
対 市内在住・在勤の方 定 15人
内 初心者向けの陶芸教室です。世界にひとつだけの作品を作ってみませんか
費 1,000円(材料費)
申 5月27日(金)の9時に参加費を添えて窓口へ。定員超えの場合は抽選

はじめてのフラダンス教室

時 6月14・21・28日(火) 13時～14時30分(全3回)
対 市内在住・在勤の女性 定 12人
内 初心者向けのフラダンス教室
費 無料
申 5月31日(火)の9時に窓口へ。定員超えの場合は抽選

いがまんじゅうと季節の和菓子

時 6月16日(木) 13時～16時
対 市内在住・在勤の方 定 20人
内 いがまんじゅうと季節の和菓子を作る

講師 鴻巣菓子工業組合
費 5,000円(材料費)
申 5月26日(木)の9時に参加費を添えて窓口へ。定員超えの場合は抽選

子育てサロン 子どもの部屋

時 6月17日(金) 10時～11時30分
対 乳幼児と保護者
内 親子で楽しくリトミックで遊みましょう
費 無料 申 当日

わくわくホリデー 七夕のフラワーアレンジメント

時 7月2日(土) 10時～11時30分
対 市内在住の小学3年生～6年生 定 12人
内 お花を素敵にアレンジしましょう。初めてでも大丈夫
費 700円(材料費)
申 6月18日(土)の9時に参加費を添えて窓口へ。定員超えの場合は抽選

田間宮生涯学習センター 児童センター

所在地 登戸149
電話 596・0137

子育てサロン ほっとタイム

時 6月3・17日(金) 10時～12時
対 乳幼児と保護者
内 子育て中のママやパパ、お子さんと一緒に遊びに来ませんか
費 無料 申 不要

まずは気軽に弁護士にご相談を。

オレンジ法律事務所 大宮駅 徒歩3分

オレンジ法律事務所

ORANGE LAW OFFICE

◎不動産 ◎遺言・相続 ◎離婚等の夫婦問題
◎特許商標 ◎交通事故 ◎労働問題 ◎債権回収 ◎刑事事件

TEL 048-782-5757

法律相談初回30分無料(要予約) <http://orangelaw.jp>

〒330-0802 さいたま市大宮区宮町二丁目10番 シンティ大宮ビル5階
埼玉弁護士会所属 弁護士 辻本 恵太 / 弁護士 中野 仁 ほか

新しいスタイルのやすらぎの地

羽生霊園

見学は随時 年中無休 墓所販売中

セントグレースガーデン 検索

許可番号: 指令加保第10-152号 ●許可年月日: 平成20年2月25日 ●経営主体: 宗教法人 長龍寺

セントグレースガーデン 羽生聖地公園 ☎0120-100-138

〒348-0006 埼玉県羽生市下村君2600-1
お気軽にお電話下さい。【営業時間 9:00～17:00 年中無休】 宗教・宗派自由

バラの香りひろがる ガーデニング霊園

緑に包まれた、やすらぎの空間、グリーン・グレース

単身者・ご夫婦・未埋葬の御遺骨等

「樹木葬」販売開始!

まずはご相談を。

バラに囲まれたガーデンニング区画からお選びできます。

総額 35万円(税別) 管理費 無料 生前登録 受付

総額20万円の永代供養墓も好評受付中

時...日時 所...場所 対...対象 定...定員 内...内容 費...費用 持...持ち物 他...その他 申...申込み 問...問合せ

父の日プレゼント スク ラップブックングを作ろう

時 6月18日(土) 10時~12時
対 市内在住の幼児・小学生 ※幼
児は保護者同伴
定 15人

内 思い出の写真を持ちより、日頃
の感謝の気持ちを込めて父の日のプ
レゼントとしてスクラップブックン
グを作る **費** 700円(材料費)
持 ハサミ・のり・思い出の写真2
枚~3枚
申 5月28日(土)の10時に参加費
を添えて窓口へ。定員超えの場合は
抽選

かんたん!びっくり子ど も理科教室

時 7月9日(土) 10時~12時
対 市内在住の小学生 ※3年生以
下は保護者同伴
定 20人

内 夏休みの宿題にピッタリ。楽し
い理科実験
費 無料 **持** 筆記用具
申 6月25日(土)の10時に窓口へ。
定員超えの場合は抽選

外国の文化を学ぼう① フリピン編

時 7月24日(日) 13時30分~15時
対 市内在住・在勤・在学の方
50人(先着順)
内 フリピンの歴史や文化につい
て学ぶ **費** 無料

申 6月26日(日)の10時以降に窓
口へ

**公民館
児童センター**
所在地 原馬室3460-1
電話 543-2665

子育てサロン Poooh

時 6月2日(木) 10時~11時
対 乳幼児と保護者
内 手遊び・読み聞かせ・布絵本・
友達作り
費 無料
申 不要

親子ヨガ教室

時 6月10・17日(金) 9時30分~
10時30分
対 市内在住の2歳児~未就学児と
保護者
定 13組(先着順)
内 親子でヨガを楽しもう
費 無料
申 5月27日(金)の10時以降に電
話

父の日革小物作り教室

時 6月11日(土) 10時~12時
対 市内在住の小学生
定 15人
内 革を使った小物を作る
費 500円(材料費)
申 5月28日(土)の10時に参加費
を添えて窓口へ。定員超えの場合は
抽選

フラワークラフト教室

時 6月22日(水) 10時~12時

対 市内在住・在勤の方
15人
内 ボトルフラワーを作る
費 2,000円(材料費)
申 6月8日(水)の10時に参加費
を添えて窓口へ。定員超えの場合は
抽選

着物リメイク講座

時 6月28日、7月5・12日(火)
9時30分~12時30分
対 市内在住・在勤の方
10人
内 家にある着物をリメイクする
費 無料
申 6月14日(火)の10時に窓口へ。
定員超えの場合は抽選

笠原 公民館 児童センター

所在地 笠原791-1
電話 541-0261

子育てサロン ひよこちゃん

時 5月27日(金) 10時~11時30分
対 乳幼児と保護者
内 友達との交流を親子で楽しむ子
育てサロン
費 無料
申 当日

わくわくホリデー 子ども将棋教室

時 6月4日~7月9日の毎週土曜
日、10時~11時30分(7月2日を除

く全5回)
定 20人
内 将棋のルールを学び、対局を楽
しむ
費 無料
申 5月21日(土)の10時に窓口へ。
定員超えの場合は抽選

英語であそぼう

時 6月9・16日(木) 10時~11時
30分
対 市内在住の2歳6か月~3歳6
か月の幼児と保護者
定 10組20人
内 英語を使った親子遊び
費 無料
申 5月26日(木)の10時に窓口へ。
定員超えの場合は抽選

おやこ3B体操教室①

時 6月10日(金) 10時~11時30分
対 乳幼児と保護者
内 親子で楽しく体を動かす
費 無料 **申** 当日

父の日に贈るマドレーヌ 作り教室

時 6月19日(日) 9時30分~12時
対 市内在住の小学生
20人
内 父の日のプレゼントにマドレー
ヌを作る
費 300円(材料費)
申 6月5日(日)の10時に参加費
を添えて窓口へ。定員超えの場合は
抽選

**真剣に結婚を
望む人の為の結婚相談所**
■平成12年6月開設 創業15年
ブライダル 縁
☎048-871-5127(大村)
相談無料 HP:bridal-en.com
埼玉県上尾市平塚2,046-7

不動産の購入・売却の窓口
AThomes
Google・yahooで検索出来ます♪
エーティーホームズ 検索
鴻巣市栄町2番24号
(株)エーティーホームズ TEL048(540)2311

鴻巣うまいもの会
新兵器奈良漬 つげしん ☎541-0237
結業龍小町 大和屋 ☎542-7001
本手焼きせんべい、あられ おおとり ☎541-0373
結業おひな屋中 木村屋 ☎541-0340
はちみつ・ローヤルゼリー 埼玉養蜂 ☎541-1104
生クリームケーキ&クッキー サッシーのぐち ☎541-0713
手延風うどん、そば わしや製麺所 ☎541-0318
鴻巣うまいもの会 検索
会員店の商品はエルミこうのす内「こうのすや」にて販売

公民館・児童センター 催しと講座

**常光 公民館
児童センター**
所在地 下谷196・1
電話 541・2005

常光公民館・児童センター まつり

サークルの皆さんが、日頃の活動成果を発表します。模擬店や消防自動車乗車体験、子ども工作教室、バルーンアートなど楽しいイベントもありますので、ぜひお越しください。
時 6月4・5日(土・日) 9時30分～15時

骨盤から美しく！ はじめてのフラダンス

時 6月17・24日、7月1日(金) 10時～12時(全3回)
対 市内在住・在勤の女性でフラダンス初心者の方
定 20人
内 フラダンスの基礎を学び、骨盤からのシェイプアップをしながら背美人を目指そう
費 無料
持 タオル・飲み物・パウスカート(お持ちの方)
申 5月27日(金)の10時に窓口へ。定員超えの場合は抽選

子育てサロン にこにこほっぺ

時 6月21日(火) 10時～12時(絵本の読み聞かせ) 10時30分～(乳幼児と保護者)
対 好きなときに好きなだけ遊べる子育てサロンで楽しもう
費 無料
申 当日

はじめてのオカリナ

時 6月22・29日、7月13・27日、8月10日(水) 10時30分～12時(全5回)
対 市内在住・在勤の方
定 20人
内 オカリナを基礎から学び心癒される音色を奏でてみましょう
費 1,080円(オカリナ購入代) 筆記用具
申 6月1日(水)の10時30分に参加費を添えて窓口へ。定員超えの場合は抽選

親子ヨガ教室

時 6月23・30日、7月7日(木) 10時～11時(全3回)
対 市内在住の2歳～4歳の幼児と保護者
定 10組20人
内 親子でヨガを楽しみ、お子さんの新しい可能性を広げよう
費 無料
持 動きやすい服装・バスタオル2枚・飲み物(白湯・お茶等)
申 6月2日(木)の10時に窓口へ。定員超えの場合は抽選

わくわくホリデー キッズダンスエアロビクス②

時 6月25日(土) 10時～11時30分
対 市内在住の小学生 20人(先着順)
内 はじめてでも、運動が苦手でも楽しく元気に体を動かそう
費 無料
持 室内用靴・飲み物・動きやすい服装
申 当日

パーソナルカラー 私に似合う色

時 6月28日(火) 9時30分～11時30分
対 市内在住・在勤の方
定 15人
内 色について学び、自分に似合う色を見つけよう
費 無料 筆記用具
申 6月7日(火)の9時30分に窓口へ。定員超えの場合は抽選

布ぞうり作り

時 7月8・15・22日(金) 13時30分～15時30分(全3回)
対 市内在住・在勤の方
定 15人
内 不用になった布をリサイクルして布ぞうりを作る
費 無料
申 6月17日(金)の13時30分に窓口へ。定員超えの場合は抽選

吹上生涯学習センター 児童センター

所在地 吹上富士見1・1・1
電話 548・4726

子育てサロン おひさま広場

時 5月23日(月) 10時30分～12時
対 乳幼児と保護者
内 手遊びや絵本の読み聞かせ等。体を動かして楽しみましょう
費 無料
申 当日

川里生涯学習センター 児童センター

所在地 田広3141・1
電話 569・1111

民謡教室

時 6月7・14・21日(火) 10時～12時(全3回)
対 市内在住・在勤・在学の方
定 30人
費 無料
申 5月24日(火)の10時に窓口へ。定員超えの場合は抽選

プリザーブドフラワー教室

時 6月18日(土) 13時30分～15時30分
対 市内在住・在勤・在学の方
定 16人
内 プリザーブドフラワーを作る

♥【結婚相談蘭】♥
5/29(日) 親の相談会開催
場所: 鴻巣駅西口蔵王 要予約
昔ながらの仲人 会員6万人
埼玉県上尾市緑丘5-2-14
☎048-771-0751
代表 斎藤清子(マリッジセラピスト)

ご相談・お見積無料
便利屋トータルサービス鴻巣店
●剪定・伐採 ●不用品回収
●住まいの修理 ●エアコン清掃
●ペットのお世話 ●引越、荷物運び
●水回り、漏れ、詰まり ●家具移動
まずはお気軽にお電話ください。(7:00～22:00)
TEL 0120(505)806
TEL 080(5058)2635
鴻巣市原馬室422-6(担当 くぼた)

◆会計・税務に関する相談
◆経営に関する相談
◆確定申告書の作成
◆税務調査の立会
税金や経理のことのご相談は...
小林保広税理士事務所
税理士 小林 保広(関東信越税理士会会員)
〒365-0075 埼玉県鴻巣市宮地4-12-5
☎048-507-7676 受付時間 平日9:00～17:00
E-mail: kobayasu0924@gmail.com
http://account-office5884.jimdo.com/ 税理士小林保広 検索

費 2,000円(材料費)
申 6月4日(土)の10時に参加費を添えて窓口へ。定員超えの場合は抽選

おはなしのへや
時 6月8・22日(水) 10時30分～11時
対 乳幼児と保護者
内 絵本の読み聞かせ等
費 無料
申 当日

川里ひなちゃん(相談)
時 6月15日(水) 10時～11時30分
対 乳幼児と保護者
内 おしゃべり育児相談をしましょ
費 無料
申 当日

吹上勤労青少年ホーム
所在地 明用636・1
電話 548・3112

前期講座②
そば打ち講座
時 6月19日(日) 9時30分～14時30分
対 市内在住・在勤・在学の16歳以上の方
定 16人(先着順)
費 1,000円(材料費等)
申 5月21日(土)の9時以降に参加費を添えて窓口へ

本町コミュニティセンター
所在地 本町7・3・26
電話 543・1031

はじめての中国語講座
旅行で使える中国語
時 6月2・9・16日(木) ①10時～10時50分 ②11時～11時50分
定 各回8人
内 自己紹介(6月2日)や買い物(6月9日)、食事(6月16日)など、旅行で使える中国語を学ぶ
費 各回800円(教材費等)
申 5月26日(木)の10時に参加費を添えて窓口へ。定員超えの場合は抽選

ハンギングバスケット作り
時 6月4日(土) 10時～12時
定 20人
内 ペチュニアなどの花を使ったハンギングバスケットを作ります
講師 日本ハンギングバスケット協会ハンギングマスター
費 2,900円(材料費等)※バスケット持参の方は2,500円
持 エプロン・作業用手袋・ガーデニング用ハサミ・新聞紙
申 5月22日(日)の10時に参加費を添えて窓口へ。定員超えの場合は抽選

パンコン講座(初級編)
時 6月6日～7月11日の毎週月曜日、13時30分～17時(6月27日を除く全5回)
対 生後2か月～10か月の赤ちゃん

定 15人
内 文書作成の基礎、画像を入れた見栄えのよい文書の作り方などを学ぶ
費 2,500円(教材費等)
持 ワード(オフィス)が入っているパソコン、筆記用具
申 5月25日(水)の10時に参加費を添えて窓口へ。定員超えの場合は抽選

このすぱパスクール&ママはヨガでリラックスタイム
時 5月28日(土) 10時30分～12時
対 未就学児と保護者(父子又は母親だけの参加も可)
定 15組(先着順)
内 父子で体を使った遊びなどを実践。その間にママはリラックスできるヨガを学びます
費 1組500円(保険代等)
持 父子Ⅱ新聞紙、母親Ⅱヨガマット又はバスタオル・フェイスタオル・飲み物
申 5月22日(日)の10時以降に直接又は電話

コミュニティふれあいセンター
所在地 登戸449
電話 596・3322

プロから学ぶ ヨガ講座
〜デトックスヨガ&小顔ヨガを学ぼう〜
時 6月6日～7月25日の毎週月曜日、10時～11時15分(7月18日を除く)
対 女性の方
定 各回20人(先着順)
内 プロのヨガ講師が美と健康に関するさまざまなヨガを教えます
費 各回700円(教材費)
持 手鏡(顔全体が写るもの)・ヨガマット又はバスタオル・フェイスタオル・飲み物
申 5月23日(月)の10時以降に直接又は電話

プロから学ぶ ベビーマッサー講座
時 6月2・16・30日(木) 10時30分～11時30分
対 生後2か月～10か月の赤ちゃん

フラワーアレンジメント講座
時 6月16日(木) 10時～11時30分
定 15人
内 市場から直接仕入れた夏の花を使ってフラワーアレンジメントを作る
費 2,500円(材料費等)
申 5月25日(水)の10時に参加費を添えて窓口へ。定員超えの場合は抽選

声の広報
目の不自由な方のために
 市内ボランティアグループでは目の不自由な方のために「広報こうのすかがやき」の音訳テープ・CDを作成し貸し出しています。ご利用ください。
【問】 市ボランティアセンター
 電話 597・2100
 FAX 597・2102

プロから学ぶ ヨガ講座
〜デトックスヨガ&小顔ヨガを学ぼう〜
時 6月6日～7月25日の毎週月曜日、10時～11時15分(7月18日を除く)
対 女性の方
定 各回20人(先着順)
内 プロのヨガ講師が美と健康に関するさまざまなヨガを教えます
費 各回700円(教材費)
持 手鏡(顔全体が写るもの)・ヨガマット又はバスタオル・フェイスタオル・飲み物
申 5月23日(月)の10時以降に直接又は電話

「定年になったら、本を書くのが夢だった」
 を、全面的にサポートいたします。
 企画・構成のお手伝いから印刷はもろん、装丁デザインや製本、販売サポートまでできるのは当社ならではの強みです。今こそ、本を書きましょう。
 自費出版のお問い合わせ **048-541-5152**
 ASAHI COMMUNICATIONS

リテールマーケティング(販売士)2級・3級講習会
 流通業界で唯一の公的資格。平成28年7月9日(土)の検定試験に向けた講習会を行います
期 間 2級：平成28年5月29日(日)～全6回 38,000円(学生35,000円)
 3級：平成28年5月28日(土)～全6回 28,000円(学生25,000円)
受講料
時 間 10時～17時(昼休憩1時間含む)
会 場 行田市商工センター(行田市忍2-1-8) 〒154-0023 東京都世田谷区若林1-30-4-103
申込み問い合わせ 株式会社 武石美則 TEL: 03(3487)5333
後 援 行田商工会議所

「定年になったら、本を書くのが夢だった」
 を、全面的にサポートいたします。
 企画・構成のお手伝いから印刷はもろん、装丁デザインや製本、販売サポートまでできるのは当社ならではの強みです。今こそ、本を書きましょう。
 自費出版のお問い合わせ **048-541-5152**
 ASAHI COMMUNICATIONS

図書館の催しと講座

鴻巣中央図書館
 所在地 本町1-2-1
 電話 541-1075

暮らしの講座④ 知っておきたい「相続と遺言」の基礎知識
 時 6月19日(日) 14時～16時
 所 市民活動センター会議室D
 市内在住・在勤の方
 対 30人(先着順)
 内 必ずやって来るその日・その時にあわてない為の準備として、正しい情報や対処の仕方について学びます。
 費 無料
 申 6月1日(水)の9時30分以降に直接又は電話で中央図書館

図書館ツアー「あります! 鴻巣中央図書館の秘密」
 時 6月26日(日) ①10時～10時45分、②11時～11時45分
 対 中学生以上の方
 定 ①②ともに10人(先着順)
 内 図書館の仕組み、資料検索の仕方、職員の裏方業務などを学びながら、鴻巣中央図書館の秘密に出会えます。時間があれば、配架や修理体験も行います。
 費 無料
 申 6月1日(水)の9時30分以降に直接又は電話で中央図書館

暮らしの講座④ 知っておきたい「相続と遺言」の基礎知識
 時 6月19日(日) 14時～16時
 所 市民活動センター会議室D
 市内在住・在勤の方
 対 30人(先着順)
 内 必ずやって来るその日・その時にあわてない為の準備として、正しい情報や対処の仕方について学びます。
 費 無料
 申 6月1日(水)の9時30分以降に直接又は電話で中央図書館

赤ちゃんおはなし会
 時 6月15日、7月20日、8月17日
 (水) ①11時～11時20分 ②11時30分～11時50分
 対 0・1歳児と保護者
 定 各回20組40人(先着順)
 申 絵本の読み聞かせ、手遊び等不要

吹上図書館
 所在地 吹上富士見1-1-1
 電話 548-7522

落語会 吹上寄席
 時 7月10日(日) 14時～15時
 所 吹上生涯学習センター
 対 小学生以上の方
 定 100人(先着順)
 内 落語家(真打ち)三遊亭とん馬さんによる独演会
 費 無料
 申 6月4日(土)の9時30分以降に直接又は電話で吹上図書館

赤ちゃんおはなし会
 時 6月16日、7月21日、8月18日
 (木) 11時～11時20分
 対 0・1歳児と保護者
 定 20組40人(先着順)
 申 絵本の読み聞かせ、手遊び等不要



川里図書館
 所在地 関新田1281-1
 電話 569-3030

子ども映画会
 時 6月12日(日) 14時～15時30分
 対 幼児・小学生と保護者
 定 30人程度(先着順)
 内 「マダガスカル」(86分)の上映
 費 無料
 申 不要



赤ちゃんおはなし会
 時 6月17日、7月15日、8月19日
 (金) 11時～11時20分
 対 0・1歳児と保護者
 定 20組40人(先着順)
 申 絵本の読み聞かせ、手遊び等不要

ラジオ広報こうのす
 (フラワーラジオ・FM76.7MHz)
 市政のホットな情報を発信中です。

◎平日	8:30
	12:30
	17:30
◎土・日	10:20
	11:50
	15:50

ちよつと気になるとなりまち

桶川市

北本市

子育て支援事業Vol.2 映画上映会
 『かいけつゾロリ』まもるぜーきょうりゅうのたまご』
 ちびっ子に大人気の映画を上映します。未就学児も入場できます。
 時 6月4日(土) 14時開演(13時30分開場)
 所 桶川市民ホール(桶川市若宮1-5-9)
 定 690人
 費 無料
 申 不要。直接お越しください
 問 桶川市民ホール(☎048-789-1113)

きたもとオープンガーデン2016
 今回で3回目を迎える「きたもとオープンガーデン2016」が開催されます。オープンガーデンは、個人の庭などを一定期間一般公開する活動です。マップを片手にお庭めぐりをして、ゆったりとした時間を過ごしてみませんか。
 きたもとオープンガーデン専用のガイドマップは、北本市観光協会や北本市役所等で配布しているほか、各ホームページからもダウンロードできます。
 時 5月14日(土)～16日(月) 9時～15時
 所 北本市内21の個人宅、事業所
 問 きたもとオープンガーデン花結会(事務局) 北本市産業振興課・☎594-5530



あなたの身近にも犯罪が
 3月下旬～4月中旬

分類	件数	発生場所
還付金詐欺	1	市内
オレオレ詐欺未遂	2	市内
忍び込み(就寝中)	2	箕田、大芦
忍び込み	1	神明3丁目
空き巣(不在時)	2	市内、鎌塚
器物損壊	4	本町2丁目、吹上本町5丁目、鎌塚4丁目、逆川1丁目
オートバイ盗	1	大岡4丁目
非侵入盗	2	箕田、赤見台2丁目
車上ねらい	2	関新田、吹上本町2丁目
部品ねらい	1	寺谷

※この情報は、鴻巣警察署・鴻巣地区防犯協会発行の警戒情報によるものです
 問 自治文化課防犯・消費生活担当(内線2215)



このコーナーでは、各施設のイベント情報等やこのすシネマ映画情報を紹介しています。詳細は、各施設にお問い合わせください。

文化センター「クレアこうのす」

申問 クレアこうのすチケットセンター (☎0570-666-534・受付=11時~18時)

■ヴィルトゥオーゾ音楽の森・夏 ~ The Quartet !! ~

時 7月21日(木)18時30分開演(18時開場)

所 クレアこうのす小ホール

出演 春木英恵(ヴィオラ)・小松美穂(ヴァイオリン)・井上雅代(チェロ)・三浦道子(ヴァイオリン)

曲 W.A.モーツァルト: 弦楽四重奏曲 第14番ト長調 K.387
A.ウェーベルン: 弦楽四重奏のための緩徐楽章 (1905)
F.シューベルト: 弦楽四重奏曲 第14番「死と乙女」ニ短調D810

モーツァルト、シューベルト、そしてウェーベルンという新旧ウィーンで活躍の作曲家の弦楽四重奏曲を演奏します

費 一般2,000円(アンサンブル鴻巣ヴィルトゥオーゾ友の会会員は1割引)、U-25チケット(25歳以下対象)1,000円 ※全席自由席。4歳未満の入場不可



こうのすシネマ映画情報

こうのすシネマ 映画情報

【今後のラインナップ】

- | | |
|---|---|
| 5月14日(土) 殿、利息でござる!
HK/変態仮面
アブノーマル・クライス
世界から猫が消えたなら | 5月28日(土) オオカミ少女と黒王子
6月1日(水) デッドプール
6月4日(土) 高台家の人々
植物図鑑
探偵ミタライの事件簿 |
| 5月21日(土) シマウマ (R15+) | 6月11日(土) 64ロクヨン 後編 |
| 5月27日(金) スノーホワイト氷の王国 | |

オアズ 5月14日(土)公開

殿、利息でござる!
©2016「殿、利息でござる!」製作委員会

住所 鴻巣市本町1-2-1 エルミこうのすアネックス3階
JR高崎線鴻巣駅徒歩3分

お問い合わせ ☎048-544-9200(24時間音声案内)
劇場HP: <http://kounosucinema.jp/index.html>

**午前10時の
映画祭7**
デジタルで甦る永遠の名作

毎朝10時開映
各作品2週間/1週画上映

料金 一般・シニア: 1,100円
学生・小人: 500円

ロシュフォールの恋人たち
上映期間
5月14日(土) ▶ 5月27日(金)
©Ciné-Tamaris
マイ・フェア・レディ
上映期間
5月28日(土) ▶ 6月10日(金)
©My Fair Lady Original Motion Picture ©1964 Warner Bros. Pictures Inc., renewed
©1992 CBS. My Fair Lady is a trademark of CBS. All Right Reserved.

花と音楽の館「花久の里」

問 花久の里 (☎569-3811・火曜日休館)

■フラワーアレンジメント教室(季節の花の寄せ植え)

時 6月12日(日) 14時~16時

所 花久の里 サロン

定 20人(先着順)

費 3,500円(材料費・当日集金)

持 はさみ、エプロン、手袋

申 5月21日(土)の9時から花久の里へ来館又は電話

文芸

応募要領 ①部門名(俳句・短歌) ②作品にはかりがなを付け、必ず楷書で記入 ③住所 ④氏名 ⑤電話番号を明記し、郵送又は直接秘書課へ。応募数は1人1部門1点で、締切は毎月未定です。作品は選者が添削して掲載する場合があります

問 秘書課(内線2013)

俳句

孫の来て穴あけてゆく春障子

北根 石渡 正一

ぬか床やつめたさ緩む寒の明け

加美 大村 文子

さまよひて野辺の土筆に出会ひけり

吹上富士見 小川 祐司

頂は天を目指して山笑う

八幡田 海保 禧子

眼裏の透けて少女の柿若葉

氷川町 佐久間正城

短歌

寒月よそんなに厳しく照らすなようしろめたさは誰だつてある

関新田 小暮 務

携帯の画像が人を連れ歩く夜に華やぐコインランドリー

筑波 坂崎 泰弘

一歳児歩き始めてたどたと両の手広げ春を抱きぬ

宮前 成塚うめ子

老木の幹は割れても新しき枝に春告ぐ梅の花咲く

大間 浜里 政子

満開のニユースを待たず散り急ぎ鉢まれし枝は余力誇示すか

郷地 肥留川宏一



会社概要

1941年に創業した大起理化学工業(株)は、2004年に川里工業団地に本社・工場を移転しました。「土と水を守る」という経営理念のもと、土壌等の分析、測定調査機器の開発から製造販売までを手がけています。今後、土砂災害を予測する研究においても製品の活用が期待されます。

わが街知っとこ!

大起理化学工業(株) 編

所在地：赤城台212-8

市内で頑張る企業の皆さんを、市長が訪問し意見交換をします。ここでは、懇談の一部を紹介します。

大石社長のひょうご



本日は当社へお越しいただき、ありがとうございます。私たちの会社は、研究機関や大学

から依頼を受けて多数の実験・試験装置の開発、製造をしています。無粉塵型自動粉砕篩分け装置が平成26年に渋沢栄一ビジネス大賞テクノロジー部門特別賞、平成27年度には新機械振興賞審査委員長特別賞を受賞しました。社名の「大起」は「大きく羽ばたく」という意味であり、日本のみならず、世界で通用する企業として新技術・新製品開発に挑戦しています。オンリーワン企業ではなくナンバーワン企業を目指して頑張っています。



意見交換した従業員の皆さんと記念撮影

市長のオフサイト訪問 ◆ 「大起理化学工業(株)」

市長 市の現状の課題は人口減少問題です。平成22年をピークに人口が減少傾向にあります。子育て支援や安心・安全で快適な住環境の整備を推進し、転入者が少しでも増えるようなまちづくりを目指していきたいと考えています。

問 健康の維持管理について施策があれば教えてください。

答 本市では「人もまちも健康」をテーマにさまざまな事業を展開しており、「健康ウォーキングポイント事業」や「健康長寿毎日1万歩事業」を昨年度に引き続き実施します。また、ウォーキングができる環境づくりとしてふるさと総合緑道の整備を実施してまいります。また、複数の公園に健康運動器具を設置しておりますので、ウォーキングの際の立ち寄りポイントとしても活用していただきたいと思います。

問 市外から通勤していますが、鴻巣市



工場見学の様子

は花の産地だということを知りませんでした。もっとPRしてはいかがでしょうか？

答 広報かがやきや市のホームページ等で情報を発信しています。また、今年の3月にリニューアルしたホームページでは、鴻巣の魅力が満載のシティブロモーションサイト「このすのすのLEE」を開設しましたので、今後も積極的に「このすのすの」をPRしていきます。なお、5月14日から9日間「このすのすのまつり」が開催されますので、ぜひご来場ください。

問 環境問題に関心を持っています。市で環境に関する取組があれば紹介してください。

答 市では、地名に縁のあるコウノトリをシンボルに、たくさん生きものが生息できるように「コウノトリの里づくり事業」を進めています。

その一環として、減農薬・減化学肥料という環境にやさしい農法で栽培したこのとりの伝説米を学校給食で提供しました。身近な「食」を通じて、未来を担う子どもたちに関心をもってもらいたいですね。

「コウノトリは餌となる生きものがたくさん必要な大食漢の鳥で、コウノトリが生息していることは、その地域に豊かな自然環境が整っている証明となります。いずれ鴻巣市の空にコウノトリが羽ばたける環境を、市民の皆さんと一緒に創っていきたく思います。」



広報お知らせ版

平成28年



6月



廃食油の回収 市役所・両支所・公民館・本町コミュニティセンター・市民センター・コミュニティふれあいセンターで、毎日回収しています！なお、時間は各施設の開所(館)時間となります。

ごみと資源物収集日

可燃=燃やせるごみ 不燃=燃やせないごみ ビン・カン=ビン類・カン類
 プラ容器=プラスチック製容器包装(資源)類(白色トレイも含む)
 資源=資源物 紙・布・衣・ペット=紙類・布類・衣類・ペットボトル
 金属=金属類 蛍光灯・水銀柱 小型家電類

エリア

鴻巣(東)=鴻巣地域高崎線東側 吹上(北)=吹上地域高崎線北側 川里=川里地域
 鴻巣(西)=鴻巣地域高崎線西側 吹上(南)=吹上地域高崎線南側

休館日

公=箕田・常光・あたご・笠原公民館・田間宮生涯学習センター
 公(中)=中央公民館
 児=鴻巣・箕田・常光・あたご・笠原・田間宮児童センター
 コ=コミュニティセンター
 鴻図=鴻巣中央図書館
 吹図=吹上図書館
 川図=川里図書館
 活=市民活動センター・市民サービスコーナー
 パ=パスポートセンター

吹=吹上生涯学習センター・吹上児童センター
 川=川里生涯学習センター・川里児童センター
 高=白雲荘・コスモスの家・ひまわり荘
 福=総合福祉センター・吹上福祉活動センター
 ク=クレアこうのす
 体=総合体育館・第2体育館・陸上競技場・コスモスアリーナふきあげ
 花=花久の里 ひ=ひなの里
 農=川里農業研修センター

1	水	大安	休館日	ひ	ごみ等	鴻巣(東)=資源、鴻巣(西)=金属、吹上(北)=紙・布・衣・ペット、吹上(南)=ビン・カン・金属、川里=紙・布・衣・ペット
2	木	赤口	休館日		ごみ等	鴻巣(東)=プラ容器、鴻巣(西)=可燃、吹上(北)=可燃、吹上(南)=不燃、川里=プラ容器
3	金	先勝	休館日		ごみ等	鴻巣(東)=可燃、鴻巣(西)=プラ容器、吹上(北)=不燃、吹上(南)=可燃、川里=可燃
4	土	友引	休館日	パ	★朝市(8時~10時)	
5	日	大安	休館日	公(中)	当番医(内科)吹上共立診療所☎548-3865、(外科)大塚医院☎541-0932 当番薬局 小林薬局☎549-0812	
6	月	赤口	休館日	公、児、鴻図、川図、高、農	ごみ等	鴻巣(東)=不燃、鴻巣(西)=可燃、吹上(北)=可燃、吹上(南)=プラ容器、川里=不燃
7	火	先勝	休館日	コ、鴻図、体、花	ごみ等	鴻巣(東)=可燃、鴻巣(西)=不燃、吹上(北)=プラ容器、吹上(南)=可燃、川里=可燃
8	水	友引	休館日	鴻図、ひ	ごみ等	鴻巣(東)=金属・蛍光灯・水銀柱、鴻巣(西)=資源、吹上(北)=ビン・カン・金属・蛍光灯・水銀柱、吹上(南)=紙・布・衣・ペット、川里=ビン・カン・金属・蛍光灯・水銀柱
9	木	先負	休館日	鴻図	ごみ等	鴻巣(東)=プラ容器、鴻巣(西)=可燃、吹上(北)=可燃、吹上(南)=不燃、川里=プラ容器
10	金	仏滅	休館日		ごみ等	鴻巣(東)=可燃、鴻巣(西)=プラ容器、吹上(北)=不燃、吹上(南)=可燃、川里=可燃
11	土	大安	休館日	パ	ごみ等	小型家電類 ※市不燃物ストック場。9時~11時
12	日	赤口	休館日	パ	★朝市(8時~10時)	当番医(内科)ひろせクリニック☎595-3566、(外科)中村医院☎541-1331 当番薬局 アクト薬局☎595-3677、島崎薬局☎541-9271 花の里 フラワーアレンジメント教室(季節の花の寄せ植え)
13	月	先勝	休館日	公、児、川図、高、農	ごみ等	鴻巣(東)=不燃、鴻巣(西)=可燃、吹上(北)=可燃、吹上(南)=プラ容器、川里=不燃
14	火	友引	休館日	コ、川図、体、花	ごみ等	鴻巣(東)=可燃、鴻巣(西)=不燃、吹上(北)=プラ容器、吹上(南)=可燃、川里=可燃
15	水	先負	休館日	川図、ひ	ごみ等	鴻巣(東)=資源、鴻巣(西)=金属・蛍光灯・水銀柱、吹上(北)=紙・布・衣・ペット、吹上(南)=ビン・カン・金属・蛍光灯・水銀柱、川里=紙・布・衣・ペット

16	木	仏滅	休館日	川図	ごみ等	鴻巣(東)=プラ容器、鴻巣(西)=可燃、吹上(北)=可燃、吹上(南)=不燃、川里=プラ容器
17	金	大安	休館日		ごみ等	鴻巣(東)=可燃、鴻巣(西)=プラ容器、吹上(北)=不燃、吹上(南)=可燃、川里=可燃
18	土	赤口	休館日	パ		
19	日	先勝	休館日	公(中)	当番医(内科)北鴻巣クリニック☎596-1423、(外科)こうのす共生病院☎541-1131 当番薬局 薬局テイク北鴻巣店☎595-3688、そよ風薬局鴻巣店☎544-2466	
20	月	友引	休館日	公、児、川図、吹、川、高、農	ごみ等	鴻巣(東)=不燃、鴻巣(西)=可燃、吹上(北)=可燃、吹上(南)=プラ容器、川里=不燃
21	火	先負	休館日	コ、活、パ、体、花	ごみ等	鴻巣(東)=可燃、鴻巣(西)=不燃、吹上(北)=プラ容器、吹上(南)=可燃、川里=可燃
22	水	仏滅	休館日	ひ	ごみ等	鴻巣(東)=金属、鴻巣(西)=資源、吹上(北)=ビン・カン・金属、吹上(南)=紙・布・衣・ペット、川里=ビン・カン・金属
23	木	大安	休館日	鴻図、吹図、川図	ごみ等	鴻巣(東)=プラ容器、鴻巣(西)=可燃、吹上(北)=可燃、吹上(南)=不燃、川里=プラ容器
24	金	赤口	休館日		ごみ等	鴻巣(東)=可燃、鴻巣(西)=プラ容器、吹上(北)=不燃、吹上(南)=可燃、川里=可燃
25	土	先勝	休館日	パ	★朝市(8時~10時)	
26	日	友引	休館日	パ	当番医(内科)山崎医院☎548-0219、(外科)星野医院☎542-8911 当番薬局 さくら薬局☎548-2076	
27	月	先負	休館日	公、児、吹図、川図、高、農	ごみ等	鴻巣(東)=不燃、鴻巣(西)=可燃、吹上(北)=可燃、吹上(南)=プラ容器、川里=不燃
28	火	仏滅	休館日	コ、吹図、ク、体、花	ごみ等	鴻巣(東)=可燃、鴻巣(西)=不燃、吹上(北)=プラ容器、吹上(南)=可燃、川里=可燃
29	水	大安	休館日	吹図、ひ	ごみ等	鴻巣(東)=プラ容器、鴻巣(西)=可燃、吹上(北)=可燃、吹上(南)=不燃、川里=プラ容器
30	木	赤口	休館日	吹図	ごみ等	鴻巣(東)=プラ容器、鴻巣(西)=可燃、吹上(北)=可燃、吹上(南)=不燃、川里=プラ容器

県救急医療情報ダイヤル(県民案内用) ☎048-824-4199 (24時間対応)

鴻巣市医師会救急ダイヤル ☎543-9900 (24時間対応)

夜間診療所 ☎543-1561 診療日/年末年始を除く平日の19時~22時 診療科目/内科・小児科 持ち物/保険証・診療費

北足立歯科医師会休日診療所 ☎596-0275 診療日/年末年始を除く日曜日・祝日の9時30分~12時30分 ところ/問い合わせ/北足立口医療センター

県小児救急電話相談 ☎048-833-7911 月曜日~土曜日/19時~翌日7時 日曜日・祝日/年末年始/7時~翌日7時

休日当番医	診療時間	9時~正午、13時~17時 (診療内容は事前確認)	当番薬局	開局時間	9時~18時
-------	------	------------------------------	------	------	--------

※防災行政無線(6月)の放送時間 「夕焼け小焼け」(全地域)=18:00

今月の納税

納税は手軽でかんたん口座振替

●市・県民税(1期)

6月30日までに納めましょう。

けんこう広場

健康教室などに参加される際に、体調が悪い方・感染の恐れがある方はご遠慮ください。

各健診・予防接種、北足立歯科医師会主催事業、相談・教室の問い合わせ
 鴻巣保健センター ☎543-1561、FAX543-5749
 吹上保健センター ☎548-6252、FAX549-2696
 ※鴻巣保健センターにお車でお越しの方は、市役所駐車場をご利用ください。

いきいきシニア(介護予防)事業

対象/原則65歳以上 費用/無料 申込み/不要 問い合わせ/長寿いきがい課 (内線2671)

	と き	と ころ	持ち物・その他
すこやかシニア体操	6月2・21日(木・火) 10時～11時	コスモスの家	飲み物・タオル 簡単なリズム体操等
	6月8・23日(水・木) 10時～11時	白雲荘	
ひだまりサロン	6月9・23日(木) 10時～11時30分	本町コミュニティセンター	
ほっとサロン	6月1・15日(水) 10時～11時30分	市民センター	
ふれあいサロン	6月10・24日(金) 13時30分～15時	コミュニティふれあいセンター	飲み物・タオル
あいりサロン	6月1・15日(水) 10時～11時30分	愛里集	軽体操、おしゃべりタイム、 脳トレゲーム、歌の合唱等
中央サロン	6月3・17日(金) 10時～11時30分	中央公民館	
吹上サロン	6月8・22日(水) 10時～11時30分	吹上生涯学習センター	
スーパー健康スタジオ [総合健康教室]	6月1・15日(水) 10時～11時30分	コスモスアリーナふきあげ	飲み物・タオル 椅子に座ってできるストレッチやボール体操等
	6月3・17日(金) 10時～11時30分	川里生涯学習センター	
	6月7日(火) 10時～11時30分	白雲荘	
	6月10・24日(金) 10時～11時30分	総合体育館	
	6月13日(月) 10時～11時30分	吹上生涯学習センター	
	6月14・28日(火) 10時～11時30分	市民活動センター	
	6月20日(月) 10時～11時30分	総合福祉センター	
	6月22日(水) 10時～11時30分	田間宮生涯学習センター	
	6月23日(木) 10時～11時30分	コスモスの家	
	6月2日(木) 10時～11時	箕田公民館	
お達者元気教室 [転倒予防教室]	6月3・21日(金・火) 10時～11時	白雲荘	飲み物・タオル
	6月7・16日(火・木) 10時～11時	コスモスの家	転倒予防や筋力低下を予防するための体操やストレッチ等
	6月9日(水) 10時～11時	常光公民館	
副いきいき教室 [認知症予防教室]	6月10・22日(金・水) 10時～11時	白雲荘	飲み物・タオル
	6月14・28日(火) 10時～11時	コスモスの家	
	6月16日(木) 10時～11時 6月17日(金) 10時～11時	常光公民館 箕田公民館	脳を活性化するためのレクリエーション

※詳細は、各公共施設に設置の介護予防カレンダーをご覧ください

相談・教室

	と き	と ころ	内 容	持ち物・その他
10か月児相談	6月22日(水) 9時15分～10時	吹上保健センター	身体計測 育児相談	母子健康手帳 パスタオル
2歳児相談	6月16日(木) 9時15分～10時	鴻巣保健センター	栄養相談	母子健康手帳
パパ・ママクラス	①6月1日(水) ②6月14日(火) ③6月22日(水) ④6月25日(土) ⑤⑥9時30分～11時30分 ⑦⑧9時30分～12時	鴻巣保健センター	①母子の栄養、母乳育児について ②妊娠中の生活、妊婦体操・呼吸法 ③母子の歯の衛生、ふれあいタイム ④予防接種、乳幼児健診等の説明、新生児の保育、沐浴実習	母子健康手帳・筆記用具 ③=コップ・歯ブラシ・手鏡・ハンドタオル 対象者=妊婦・夫など 申込み:5月31日(火)までに電話等で鴻巣・吹上保健センター
(予約制)5歳児健診・相談	6月15日(水) ①13時30分 ②14時 ③14時30分	鴻巣保健センター	問診、計測 小児科医による診察 臨床心理士による発達相談など	母子健康手帳・問診票等 申込み:5月30日(月)～6月3日(金)に電話で吹上保健センター(☎548-6252)
健康相談	6月28日(火) 10時～11時	市役所新館1階	血圧測定・体脂肪測定のほか、体に関すること(コレステロール値が高い・肥満改善など)	健康手帳(お持ちでない方は発行します) ※鴻巣保健センター又は吹上保健センターでも随時ご相談に応じますので電話でお申し込みください

うんどう教室 費用/無料 申込み/不要 問い合わせ/スポーツ健康課(内線2668)

うんどう教室	6月6・20日(月) 10時30分～	鴻巣宿鞠子公園※ (南小学校南側)	市民の皆さんが無理なく体力を維持し、寝たきりにならない自立した生活を送るための運動を行います。 ※参加費=無料 ※雨天の場合 鞠子→人形町自治会館 中央→鴻巣保健センター すずかけ→箕田公民館 大間→田間宮生涯学習センター	飲み物・タオル 運動のできる服装
	6月6・20日(月) 14時～	中央児童公園 (東小学校北側)		
	6月14・28日(火) 10時30分～	すずかけ公園 (箕田公民館隣)		
	6月14・28日(火) 14時～	大間公園 (鴻巣高校北側)		

※人形1丁目2号公園は、鴻巣宿鞠子公園に改称されました

各健診・予防接種

市では、「4か月児健康診査」「1歳6か月児健康診査」「3歳児健康診査」を毎月実施しています。対象者には、個別に案内を送付していますので、ご覧ください。なお、案内が届かない方や通知日に都合の悪い方は、各保健センターにお問い合わせください。

北足立歯科医師会主催事業

フッ素塗布	6月13日(月) 13時～13時40分	吹上保健センター	母子健康手帳・タオル・塗布代金
-------	---------------------	----------	-----------------

1歳6か月健診の受診後から受けられます。

各種相談

※祝日は実施しません

	と き	と ころ	問い合わせ
人権相談	6月1日(水) 13時30分～15時30分	クリアこうのす大会議室	やさしさ支援課 (内線72572)
行政相談	6月13日(月) 10時～12時	市役所第二庁舎2階	やさしさ支援課 (内線72571)
	6月24日(金) 10時～12時	吹上支所2階会議室	
(予約制)法律相談 [弁護士]	月曜日、13時～16時	市役所第二庁舎2階	やさしさ支援課 (内線72571)
(予約制)法律相談 [司法書士]	6月9・16日(木) 13時～16時	市役所第二庁舎2階	やさしさ支援課 (内線72571)
定例市民相談	火・水・金曜日、 9時～12時・13時～16時	市役所第二庁舎2階	やさしさ支援課 (内線72571)
(予約制)女性相談 [フェミニストカウンセラー]	6月2日(木) 11時～15時	市役所第二庁舎2階	やさしさ支援課 (内線72571)
こころの相談	お問い合わせください	鴻巣・吹上保健センター	鴻巣保健センター (☎543-1561) 吹上保健センター (☎548-6252)
住宅相談 (健康事業者による相談)	6月11日(土) 9時～11時45分	市役所新館1階	自治文化課(内線2475)
	6月23日(木) 9時～11時45分	吹上支所1階相談室	
家庭児童相談 (家庭児童相談員)	月～金曜日、 8時30分～17時15分(電話予約可)	市役所新館1階	こども未来課(内線2635) (☎541-1894直通)
教育相談 (電話相談可)	月～金曜日、 9時～16時30分	教育支援センター内教育相談室	教育支援センター (☎569-3181)

	と き	と ころ	問い合わせ
適応指導教室	月～金曜日、 9時20分～11時50分	教育支援センター内適応指導教室	教育支援センター (☎569-3181)
消費生活相談 (予約優先)	月～金曜日、 10時～12時・13時～15時30分	市役所新館2階	自治文化課(内線2475)
(予約優先)労働相談 (社会保険労務士)	6月9日(木) 13時～16時	市民活動センター会議室C	産業振興課(☎501-6809)
(予約不要)税務相談 [税理士]	6月15日(水) 10時～12時・ 13時～15時	市役所新館2階市民税課	市民税課(内線2252)
育児相談	月～金、8時30分～16時30分 土、8時30分～12時(電話のみ)	子育て支援センター(生田塚保育所内)	☎542-8281 ※土曜日の受付は ☎542-8280
	月～金、8時30分～16時30分 土、8時30分～12時(電話のみ)	子育て支援センター (川里ひまわり保育園内)	☎569-0006
	月～金、9時～16時 土、9時30分～15時(要予約・ 面接相談のみ)	子育て支援センター(寺谷保育園内)	☎580-5841
	月曜日、9時～15時	馬室保育所(☎542-2697)	
	火曜日、9時～15時	富士見保育所(☎542-5355)	
	水曜日、9時～15時	鴻巣保育所(☎542-5353)	
	木曜日、9時～15時	登戸保育所(☎597-1622)	
	第1・3火曜日、9時～12時	吹上富士見保育所(☎548-1803) 園庭開放も行ってあります。	
	第2・4火曜日、9時～12時	鎌塚保育所(☎548-0227) 園庭開放も行ってあります。	
	随時	まごやま保育園(☎542-5002) どんぐり保育園(☎186]-596-8317) ひかりっこ保育園(☎541-3506) 大芦保育園(☎548-3683) 中央たんぼ保育園(☎548-1271) どんぐりっこ保育園(☎501-8285)	