

# 一般質問項目一覧(質問順)

鴻巣市議会では、「一括質問・一括答弁」と「一問一答」の2方式があり、質問者がいずれかを選択します。議員1人の時間は75分。その中で質問と答弁が行われます。

毎回議会では、様々な事項が取り上げられています。

## 1.長嶋 貞造

- ①公園・学校の樹木等と児童・生徒の安全安心対策は
- ②道路・公園・学校にある照明灯の効果ある管理は
- ③高齢化社会におけるシルバー人材センターの活動は

## 2.坂本 晃

- ①工業団地通線の開通
- ②渋井橋に続く道路整備

## 3.野本 恵司

- ①武蔵水路改築事業計画と安全対策は
- ②神明町市営住宅跡地の今後の利用計画は
- ③花行政「こうのす花まつり」について
- ④廃食油の回収・再生・利用について

## 4.町田 信隆

- ①農業振興対策
- ②就農支援制度の拡充
- ③野菜、果樹、花き農家への安全網創設
- ④水道管の耐震化
- ⑤増設パークゴルフ場のコースレベル・トイレ改修

## 5.秋谷 修

- ①小・中学校の土曜日授業について
- ②鴻巣駅西口ロータリー内の交通対策(ロータリーのレイアウトの変更)

## 6.金澤 孝太郎

- ①水道事業のライフサイクルコスト縮減の取り組み
- ②自転車の事故防止対策と道路通行環境の整備
- ③最低限の生活を保障する生活保護行政について

## 7.大塚 佳之

- ①プラ資源中間処理業者との連携
- ②川里保健センターの管理・利用・活用状況
- ③かわさとグラウンドゴルフ場の活用

## 8.潮田 幸子

- ①子宮頸がん予防ワクチン接種早期実施
- ②乳がん個別検診
- ③障がい児学童保育室設置
- ④高齢者の買物等利便確保
- ⑤介護保険外の介護予防事業充実・情報の一元化

## 9.星名 悟

- ①市産業祭について
- ②フラワーバスについて
- ③エコカー減税・エコポイントについて
- ④防犯灯の電気料金の前払いについて

## 10.菅野 博子

- ①鴻巣駅東口再開発事業の市長の政治姿勢(保留床取得法人の設立状況・資金計画・三谷橋大間線)
- ②学力テスト
- ③新学習指導要領

## 11.斎藤 忠司

- ①(仮称)歴史民俗資料館について
- ②市民プール跡地利用計画について
- ③職員の賃金について

## 12.中野 昭

- ①鴻巣駅東口再開発事業
- ②総合的教育施設整備事業
- ③「クリアこうのす」の空気環境について

## 13.谷口 達郎

- ①(仮称)歴史民俗資料館

## 14.柳 肇

- ①地方自治体の役割は
- ②荒川総合運動公園整備は
- ③まちづくりと公共事業の計画性は
- ④北新宿土地区画整理事業は
- ⑤公の施設の管理は

## 15.竹田 悦子

- ①障がい者・ひとり親家庭の15歳以上についても医療費の窓口負担をなくすこと
- ②(株)エルミ鴻巣の決算状況
- ③農家への所得補償と価格保障についての見解

## 16.船田 敏子

- ①介護保険制度の充実について
- ②ヒブ・子宮頸がんワクチンの公費助成実施を
- ③小児医療体制の現状と課題
- ④学校校舎の耐震事業
- ⑤フラワーバス見直し

## 17.阿部 慎也

- ①本市発注の工事に伴う入札執行について
- ②吹上中学校校舎取り壊し工事のその後の対応は
- ③デマンドバス導入について

## 18.岡田 恒雄

- ①本市の魅力を県内外に積極的に発信すること
- ②「こうのす花まつり」について
- ③収納対策・収納体制の見直しについて

# 市民の皆様の声

## 市民の皆様の声

### ◆一般質問に18人登壇◆

一般質問は、議員に与えられた発言の場で市政について質問をすることが出来ます。  
この一般質問のページは質問者が自ら執筆した原稿を掲載したものです。  
限られた字数のため、詳細については本庁・支所にある市政情報コーナーや図書館に備えつけの会議録や市議会ホームページをご覧ください。

## 児童を守る安全対策は高齢者家庭と福祉行政

鴻巣フロンティア

長嶋貞造

**問** 親の心がどこへいつてしまったのかと思われる悲しい事件が、駈をしていると言いつながら、我が子を虐待している。

**答** 子供の登校下校する通学路の環境整備を行い、子供を犯罪から守ることが大切です。年々成長する樹木は、周囲からの見通しが遮られ閉鎖



高齢者から期待されるシルバー人材センター

的となり犯罪や事件の温床となりますので、犯罪の要素を回避するため樹木の剪定をします。

**問** 高齢者の方から、電球交換・換気扇や家の周りの除草など簡単な作業を依頼できないか、という話を聞きました。

**答** シルバー人材センターは、高齢者の社会参加・健康維持等が目的として設置されたものです。

除草作業・家庭内掃除など家事援助サービスを提供し、今後一層のPRに努めます。

## 工業団地通線の開通 渋井橋に続く道路整備

鴻巣会 坂本晃



開通したふるさと橋

**問** 本年5月6日に工業団地通線が開通したが、その意義を市はどのように捉えていますか。

**答** この道路の開通は、鴻巣市の道路ネットワークを形成することはもとより、川里工

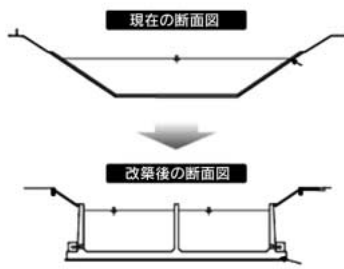
業団地の物流輸送の強化や土地区画整理事業の促進など、とりわけ市の北部地域の振興に大いに意義のある事業と捉えています。

**問** 川里町の時代にあった、工業団地通線と、茜通りを結び、渋井橋に通じる道路整備計画は進められないでしょうか。

**答** 渋井橋を含む狭い区間の解消を最優先とし、今後については、交通量の変化や地域の意向を勘案しながら研究していきます。

## 武蔵水路改築のゆくえ 神明町市営住宅跡地は

鴻巣会 野本恵司



改築で2層になる予定

**問** 安全対策をはじめとする周辺地域への対応は。

**答** 行田市を3ブロック、鴻巣市を2ブロックに分けた各地区の住民代表や行政で構成する検討会を設置し、その意見を基に最終的な整備計画を

作成することになっています。また2市で武蔵水路改築連絡協議会を作っており、綿密に連携し、対応してまいります。

**問** 神明町市営住宅跡地の利用計画は。

**答** 豪雨時の浸水対策として強制排水設備が設置されており、さらに水道の本管がこの土地を横切つて現在も機能を果たしているため、これら施設の整理・整備を行わなければ他の土地利用が難しく、現時点では具体的な利用計画は定まっております。

## 鴻巣駅西口 ロータリー内の交通対策

クリーン・ネット21 秋谷 修



早期改修が望まれる西口

**問** 西口ロータリー内にある工事用仮フェンスを撤去し、しっかりと歩車道分離されたレイアウトに変更すべきと考えるがどうか。

**答** 市としては、現況の面積の中で警察との協議を通じ、

**問** スケジュールはどのようか。

**答** 平成22年中に地元の地権者・関係自治会・商店会等との意見交換を実施し、その情報や意見を精査して、警察と改修の協議を図り、早期実現が可能であれば、平成23年には部分的にでも改修を進めていきたいと考えています。

## 分かり易い財務書類 パークのコースレベルは

公明党 町田 信隆



富士を背にパークゴルフ

**問** 住民に分かりやすく他市との比較が容易な財務書類の開示について伺います。

**答** 平成20年度決算で普通会計ベースと連結ベースでの財務四表を公表しています。今後は県や総務省による公表シ

**問** パークゴルフ場のコースレベルについて伺います。

**答** 既設コースに隣接したエリアに18ホールの増設を計画しており今年度は実施設計、来年度増設工事を行います。レベルは利用者に魅力的な何回もプレーしたくなるコース作りを考えています。また現在使用中のトイレ改修は回復状況を確認し早期に利用再開したいと考えています。

ステムの運用が開始され、他市との比較が容易で分かりやすい書類公表にとめます。

## かわさとグラウンドゴルフ場で 健康増進を

鴻巣フロンティア 大塚 佳之



ナイスショット!  
(かわさとグラウンドゴルフ場)

**問** ゴルフ場に行かなくても近くの広場で気軽に来るのがグラウンドゴルフ。愛好家の年齢層も幅広く、健康増進にも寄与しています。造成工事の進捗状況や完成後の利用について伺います。

**答** 現在は12ホールが常設されていますが、利用者からの要望等により4ホール増設し、正規の16ホール施設を目指して工事中です。すでに盛土及び造成が完了しています。今年の秋から冬にかけて本格的な工事を施し、年度内に完成予定です。しかし、芝張り後の養生期間も含めるとオープンには平成23年夏以降の見込みです。現在は無料施設ですが、グラウンドゴルフ協会や関係者と議論を重ね、運営方針を決定して参ります。

## 水道事業の管理方法は 福祉の生活保護支援は

鴻巣会 金澤 孝太郎



徐々に整備されている  
自転車・歩行者専用道路  
(県道東松山鴻巣線・御成橋周辺)

**問** 本市の水道施設は、老朽化も目立ち更新や補修を行うが、財政負担を考えライフサイクルコストを計画的に縮減する施設管理が必要でないか。

**答** 水道施設は水道事業基本計画に基づき平成32年度を目

**問** 生活保護世帯は高齢化や失業者の増加により急増している。就労支援や住居の確保等、前段階での経済的自立支援を行うべきと思うが。

**答** 生活保護は、いったん保護を受けると自立が難しい現状だが、就労支援相談員による住宅確保・就職活動支援の相談業務の充実を図ります。

標に更新を実施し、設備は耐用年数によらず定期点検により長寿命化を図ります。施設情報のデータ化は管路・給水情報の一元化に取り組みます。



## 市産業祭について

公明党 星 名 悟



産業祭に出展された  
ひょうたん作品

**問** 産業祭での農産物物品評会の講評は。  
**答** 例年800点以上の農産物が出品されます。穀類、野菜、花き、果樹、芋類、その他、苺、茄子、等の立毛共進会ごと部門別に特別賞21点、

金賞25点、銀賞45点、銅賞77点に表彰状と記念品と参加賞を授与しています。  
**問** 屋外売店用のテント設置にかかる費用はいくらか。また個々にテントを張り経費削減に努めるべきと思うが。  
**答** 2日間のレンタル代金、運搬、設置費用はテント32張り35万2000円、半テント4張り2万4000円、テント補強材100個5万円等総額216万円を助成しております。今後、商工会の合併を契機に議論をしてまいります。

## 子ども達が水に親しめる施設の設置を検討

社会民主党 齋 藤 忠 司



鴻巣市にもほしい!

**問** 子育て日本一を公約に掲げている原口市長です。子ども達の要望に応えられるよう、市民プールに替わる水遊びのできる施設の事業を計画すべきと思うが。  
**答** 広く市民の意見や要望を

反映した公園づくりを目指すために、広報かがやきやホームページを活用し、「市民プール跡地の利用について」意見を募集したいと考えています。  
**問** 市民の要望が「子どもプール」がほしいとの声が多かったらどうする。  
**答** 子ども達が水に親しめる施設の設置を検討していかなければならぬと考えます。その中で、行田市が市民プール内に設置してある施設も含めて、他市の施設も参考にさせていただきます。

## 子宮頸がん予防ワクチン 公費接種早期実施を

公明党 潮 田 幸 子



子宮頸がん予防ワクチン  
公費助成は女子中学生が対象!!

**問** 子宮頸がん予防ワクチン接種公費助成が各地で始まり、急速に関心が高まっています。本市においてもより早い時期の実施を望みますが、市の考えは。  
**答** 子宮頸がん予防ワクチン

接種の有効性は十分に認識しており、できれば中学1〜3年生女子を対象に10月から接種させてあげたいと考えています。学期末の保護者会などで予防接種の必要性の啓発・周知を進めていきます。  
**問** 乳がん検診に、個別健診導入の考えは。  
**答** 医療機関での個別健診は受診率の向上に有効ですので、今年度導入に向けて医師会と実施方法について協議をしています。確定しだい、市民の皆様にお知らせします。

## (株)エルミ鴻巣への貸付金の償還見込み

一人会派クラブ 菅 野 博 子

**問** (株)エルミ鴻巣へ無利子で1.8億円が貸し付けられた。5年間据え置き20年で償還する。困難な場合は10年の範囲で償還期限を延長できると要綱で定めている。35年も先のことを誰が責任をとれるのか。  
(償還期限の延長)  
第19条 市長は、災害、経済事情の著しい変動その他の事情により償還が著しく困難であると認められた場合は、貸付金の全部又は一部について第5条第2項の規定にかかわらず償還期限を10年の範囲内で延長することができる。

鴻巣市法人等保留床  
取得資金貸付要綱

**答** 担保物件に見合う償還制度になっています。  
**問** 中央図書館の駐車場として立体駐車場の利用は、歩く距離や1時間以上は有料化など負担増となり不適切である。  
**答** エレベーターの利用や出庫待ちなどで利用して欲しい。  
**問** 再開発事業の終結と云って、市長は娯楽ビル「アネックス」の1階を買い取った。他の保留床の売却が完了して終結となる。いつになるのか。  
**答** いつになるかは明言できない。

## 歴史民俗資料館は 人形店の借金の整理ですか

一人会派クラブ 谷口 達郎



明治末期より昭和初期に作られた鴻巣びな

**問** 平成21年5月に廃業の約束が、引き続き営業するとして4000万円減額し、1億1000万円支払った。これは人形店の債務整理と思われるが、契約の白紙の考えは。

**答** 資料館の目的達成に支障

**問** この施設が中心市街地の活性化になりますか。

**答** 来場者へのもてなしの場につとめるもの、この施設が設置されたからと言って直ちに商工業が活性化されるわけではありません。

**問** 各地で博物館や資料館が閉鎖されていることから、時に逆行するものではないか。また、学芸員の配置など本来の資料館としての施策がされるか。

**答** 市民の交流の場、情報の発信基地の施設を目指します。

## 再開発組合の負債額は 同組合の解散時期は

社会民主党 中野 昭



アネックスビル (A2街区ビル)

**問** 鴻巣駅東口A1街区、A2街区の整備は完了していません。しかし、保留床処分は資金計画の約62パーセントで止まっています。再開発組合の負債額について伺います。

**答** 再開発組合の平成21年度

決算は現段階で出ていません。平成20年度末で約25億円となっています。

**問** 事業計画では再開発組合の解散は22年度中となつていますが、負債額を抱えての解散はあり得ません。そこで解散時期について伺います。

**答** 解散するには、A1街区3階の一部と4階部分、A2街区2階、4階の保留床を取得する法人の設立が第一です。現在、再開発組合は保留床を処分するための活動中であり解散時期は明言できません。

## 国保加入者の経済状況と 国保税の引下げを

日本共産党 竹田 悦子



命を守る国保に

**問** 国保加入世帯の経済状況について認識を問う。

**答** 自営・農家・パートなどが加入しており、所得100万円以下の世帯が44パーセント、200万円以下の世帯は70パーセントで、大変厳しい

**問** 経済状況と認識しています。

**答** 昨年17パーセント値上し、4人家族で平均2万8000円の負担増となりました。本市の国保税は県内平均より高く、所得200万円の世帯では、4万1160円も違います。高い国保税が払えず、滞納者も多くなっています。国保税を引下げを求めます。

**答** 医療費が増えるので国保税は引下げられないが、低所得者の負担軽減になるよう今後検討していきます。

## 行政情報の共有は 市民へのサービスに繋がる

一人会派クラブ 柳 肇



荒川総合運動公園

**問** 荒川総合運動公園緑地は合併主要事業であるが、整備計画と管理に問題はないのか。

**答** 整備は計画通り進めていきたいと考え、管理は団体へ委作地で貸しています。

**問** 安全で安心なまちづくり

の計画は方向性が大事。

**答** 将来の発展が必要と思う。

**問** 北新宿区画整理事業の見直しと完了時期と公共施設は。

**答** 現在、見直しの作業中。完了は概ね10年を考えています。公共施設は他の懇話会の意見等を参考に、9月頃までに取りまとめたいです。

**問** 公の施設の管理は現在44施設で指定管理をしているが、利用者のニーズを活かした委託ができていますか。

**答** 利用者の利便性を重視し、管理をしていきたいです。



## 「官制談合」やって 出来ないこともない

一人会派クラブ 阿部 慎也



中央図書館建築工事？

**問** 公共工事における電子入札も形骸化してしまい、今では官制談合の温床とまで言われています。本市でも電子入札切後から開札までの間に、市担当者はそのシステムに業者が送った入札内訳を覗く事

**答** いや、不利益になります。かえってその方が市側にとって有益だと理解しますが

**問** 業者が最低価格を割り出し易くなると市が不利益です。業者側が最低価格を割り出し易くなるので市には不利益です。  
**答** それ等を即公表すると業者側が最低価格を割り出し易くなるので市には不利益です。  
**問** 業者が最低価格を割り出し易くなると市が不利益をこうむる事はないと考えます。かえってその方が市側にとって有益だと理解しますが

## 小児救急医療体制の 現状と課題は

日本共産党 船田 敏子



初期救急の対応ができる  
夜間診療所

**問** 住民の命を守るために、安心できる地域医療体制を充実させる事は待ったなしです。とりわけ小児救急医療体制の現状と課題について見解を。  
**答** 小児救急医療体制は鴻巣、上尾、桶川、北本、伊奈の4

**問** 未実施の日について具体的な検討がされているか。  
**答** 夜間を含め毎日の実施は小児科医師の確保が難しく、当面は週6日体制に向けて、上尾中央総合病院から小児科医の確保ができ次第、火曜日の実施を検討しています。

市1町で「埼玉中央地区第二次救急医療協議会」を構成し、上尾中央総合病院と北里メテイカルセンター病院の輪番制で火曜・日曜を除く週5日体制で、二次救急を実施しています。

## 議会日誌

4月	6日	埼玉県5区議長会定期総会
	14日	足立北部正副議長会定期総会
	"	議会だより編集委員会
	16日	埼玉県市議会議長会定期総会
	27日	関東市議会議長会定期総会
5月	10~12日	クリーン・ネット21行政視察
	14日	荒川北縁水防事務組合視察
	17日	埼玉県都市財政研究会定期総会
	20日	埼玉県中央広域事務組合議会臨時会
	24日	埼玉中部環境保全組合議会定例会
	26日	全国市議会議長会定期総会
	27日	議会だより編集委員会
	6月	23日
28~29日		足立北部正副議長会視察研修
6月定例会	5月21日	議会運営委員会
	25日	"
	27日	本会議（開会）
	6月1日	本会議（議案質疑）
	2日	文教福祉・市民環境常任委員会
	3日	政策総務・まちづくり常任委員会
	8日	一般質問（5人）
	9日	一般質問（4人）
	11日	一般質問（5人）
	14日	一般質問（4人）
	16日	本会議（閉会）

## 「このす花まつり」 更なる賑わいの創出を

クリーン・ネット21 岡田 恒雄



ポピーハッピースクエアの  
ステージイベント

**問** 今後に向けた新たな取り組みとして、体制や日程、テーマ、ポピーの活用策、周知方法について伺いたい。  
**答** 長時間、本市の各会場に留まっていただけを「滞在型イベント」として「仮称このす花まつり」として、

のす花まつり実行委員会」を設置し、「花・食・遊・買・観・学」の6テーマをコンセプトに、イベントの賑わいを創出するため検討しているプランを、市内外に積極的に仕掛けてまいります。  
日程については、ポピーの開花期間を有効に活用することから長期間に、さらにイベント終了後のポピーの活用策、メディアを活用したイベントの周知につきましても、引き続き取り組んでまいります。