

市民の皆様の声

声を市政に

◆一般質問に21人登壇◆

一般質問は、議員に与えられた発言の場で市政について質問をすることが出来ます。
この一般質問のページは質問者が自ら執筆した原稿を掲載したものです。
限られた字数のため、詳細については本庁・支所にある市政情報コーナーや図書館・公民館に備えつけの会議録や市議会ホームページをご覧ください。

財政難の中 歴史民俗資料館の見直しを

子 博 野 菅 一人会派クラブ



鴻巣の五月人形

問 歴史民俗資料館建設のため吉見屋人形店の雛屋資料館跡地を買い予算が1億5550万円計上されています。歴史・文化の発信基地・集客力で中心市街地の活性化を

中、民生予算の削減が横行しています。人形や古文書を受け入れて、川里郷土資料館やクレアでの展示にすべきです。エルミ鴻巣の進出で商店街は売上減に悩んでおり、売上増のために、宣伝や融資制度など商店の振興に尽力すべき。
答 「歴史的文化財・伝統芸能などの観光資源を紹介する新たな観光ルートを図る」目的のため、資料館の取得は絶好の機会なので、財政上大変厳しいが、21年度の取得・活用を進めます。

定額給付金の活用 バリアフリーブロック化

造 貞 嶋 長 鴻巣フロンティア



凸凹に壊れた歩道とバリアフリーブロックのコーナー

問 アメリカ発の経済不況が全世界に蔓延し、日本の实体经济は会社の倒産・派遣切り・減産と、百年に一度の深刻な危機です。定額給付金が支給されるが、市内の経済活性化策としての取り組みを伺う。

答 鴻巣市の商工会と協議し、プレミアム付き商品券の発行を検討し、定額給付金が地元消費につながる鴻巣市の経済活性化に努力します。
問 団塊の世代が退職を迎え、高齢者・身体障がい者・車椅子・乳母車等に優しい通行しやすい道路・歩道について。
答 歩道の凸凹・街路樹枠の壊れ等の危険箇所については、職員のパトロールや市民からのお知らせで現地確認を行い、優先的に補修作業を行います。

危険道路の安全対策

敏 清 崎 岡 公明党



安全対策を講じた路面標示

問 松原3丁目3番5の44前市道を県道さいたま・鴻巣線から、進入のみの一方通行にすることについて、過去の一般質問以降の状況と見通しは。
答 当該道路が、県道のカーブ箇所、大変危険な箇所であることから、一方通行にする

あることから、一方通行にすることは、大変有効な手段であると思います。しかし、交差する市道B 16号線が通学路であることから、午前と午後に入禁止の時間帯があり、一方通行になった場合、北本方面からきた車両が県道に出られなくなり、そこで、当該道路の交通安全対策として、一方通行が不可能であれば、道路を狭く見せ、進入スピードを抑制するような路面標示やポストコーン等を設置することにいたしました。

自治体の憲法と言える 自治基本条例の制定は

鴻創会 金澤 孝太郎



商店街の環境整備
防犯灯の役目をしている
商店街の街路灯

問 住民自治のあるべき姿や将来的な目的を決め、その方向に市民・行政・議会が共通認識と行動規則のもと、基本理念・基本的原則の自治体運営ルールを確立することが大切と思うが、見解を問う。

答 自治基本条例は、市が定める最高規範であり必要である。多くの自治体が独自に取組んでおり本市も市民協働の観点から積極的に推進します。

問 商店街環境面の整備は、街路灯・駐車場・トイレ・ベンチなど施設整備は「市商業振興共同施設補助金」で工事費の1/3以内、上限500万円を補助します。消費低迷の商店街の活性化に努めます。他の質問 埼玉の子ども70万人体験活動と、地域と一体となる学校応援団の取組み。

給食センター建設と 各種イベントの一本化は

鴻創会 福田 悟



待たれる給食の再編

問 温かくて美味しい、そして安全・安心な給食の供給実現のためには、全体を賄える給食センターの建設が必要と思うが。

答 理想ですが現在の財政状況では大変難しい。平成21

度から中学7校は、センター方式で統一します。小学校給食の再編については、どのような運営形態が選択されるか現在のところ不明ですが、早急に決断する必要が生じています。

問 市内では色々な花のイベントが行われているが、統合した方がより効果が発揮できるイベントも多いと考えるが。

答 平成21年度から新設される花かおり課を中心に検討します。

女性健康相談窓口の 早期設置を

公明党 潮田 幸子



気軽に相談できる体制づくりを

問 更年期障害など女性特有の病気等の健康相談窓口を設置できないか。

答 今年度は更年期を穏やかに乗り越えて健康的な生活を送ることを目的とした「女性のための健康講座」を初めて

企画しました。次年度以降も継続実施すると共に、今後は心の健康や更年期障害などに対応できる「女性の健康相談」を定例化し、気軽に相談できる体制の確立と、がん等の予防に対する知識の普及に努めてまいります。

その他の質問
定額給付金について
「赤ちゃんの駅」設置
体験型食育推進「自分で作るお弁当の日」について
地上デジタル放送移行の周知と電波障害について

花かおり課の事業は 河川等の枯草対策は

鴻創会 坂本 晃



色彩やかなオープンガーデン

問 4月から新たにスタートする、花かおり課の目指す事業はどのようなものなのか。

答 多くの市民の方々が参加できる花のコミュニティづくり事業や、オープンガーデンなどの花を楽しむ事業の推

進をはかる。学校教育の中でも、体験学習などを通して、子供たちも参加していくように推進します。

問 河川敷や農地等の枯草対策はどのようになっているのか。

答 元荒川と野通川の河川管理を行なっている北本県土整備事務所は、年2回それぞれの河川敷の草刈を定期的に行なっています。農地や空き地に雑草があり、苦情があった場合、現地を確認し、その対応に努めます。

休日パークゴルフ平日扱いに 大芦・吹小整備は

社会民主党 中野 昭



吹上荒川総合公園パークゴルフ場
インコース1番ホールティーグラウンド

問 吹上荒川総合公園パークゴルフ場は平日、市民に限って500円で2ラウンドのプレーが可能ですが、土日祝日は1ラウンドしか出来ません。土日祝日も平日並み扱いにすべきと考えますが、担当課の

答 見解を求めます。
問 土日祝日の平日並み扱いについては、市民サービスの向上という観点から本年中に結論を出していきます。
答 大芦小、吹上小の施設整備は、教育委員会の年度計画通り実施できるのか伺います。
問 大芦小、吹上小の耐震補強工事の実施予定年度は、新たにIS値0.3未満の耐震性の低い施設が出るなどの緊急事態が出ない限り、予定通り平成22年度実施を考えています。

親水施設の検討は 学校図書費の増額を

社会民主党 斎藤 忠司



閉園された市民プール

問 市民プール跡地利用庁内検討会の「ちびっこプール」に替わる親水施設の検討の期間は、いつ頃までに結論を出すか。
答 「ちびっこプール」に替わる親水施設の検討の期間は、

検討会の作成スケジュールに組み入れ、検討していきます。
問 一人当たりの図書費は小学校625円、中学校710円で、県内でも低い。小中学校図書費の一人当たりの目標を設定し、進める考えは。
答 図書標準充足率を満たしていない5校の解消を第一の目標とします。
児童生徒一人当たりの図書費の増額については、可能な限り早期に県平均値に近づけるよう、予算編成において配慮します。

全国体力調査の 本市の平均値はどの位置か

鴻巣フロンティア 中島 清



つま先まできれいに伸びてます

問 実技に関する調査結果は、国・県の平均記録と比較しても本市の児童生徒の体力はともに上位にあり、高い体力となつています。特に小学校の男女は、調査96項目中89項目が県平均を上回り、上回

答 り率は92・7%となつており、中学校男女は調査項目48項目中25項目が県平均を上回り、率は52・1%となつています。
問 学力調査結果も体力調査も東北・北陸地方が上位に位置しているが、どう見るか。
答 学力・体力調査とも秋田県や福井県などが上位となっているが、関東地方も高い水準になっています。この事は地域の優位性よりも、各県・各学校の取組みがどのようになされているかが重要だと思

メタボ予防に「歩育」の 取り組みと実践を

公明党 町田 信隆



メタボ予防にウォーキングを

問 特定健康診査の結果は、平成20年度から40歳〜74歳を対象に「特定健康診査」を実施しています。現在までの受診者は8900人で受診率は39%です。メタボ該当者が積極的支援291人、動機

づけ支援は930人で発生率13%です。5年後は予備軍も含め10%減少目標で、達成方法は、ウォーキング・筋力トレーニング・野菜摂取等の個人が自覚して日常生活の行動変容が大切です。
問 「歩育」を全市に広める必要があると思うが。
答 うんどう教室・バランスアップ教室・メタボ予防教室の実施回数を増やし健康管理に活かします。歩育も含んだ運動の習慣づけを総合的健康増進の取り組みを行います。

子どもと貧困問題

日本共産党 竹田悦子



子どもは社会の宝

問 保険証の留め置きはしないこと。
子ども達は親を選ぶことはできません。親の経済状況で子ども達に不利にならないよう支援すること、国民健康保険税が滞納の場合でも、子ども

もの保険証は無条件で交付することを求めます。
答 中学生15歳以下の子どもの保険証の未発行（留め置き）は現在8件あります。世帯主に納税相談をしていただくようお願いをしています。
問 就学援助制度の拡充を。
答 1月末現在、前年度より36名増の567人が就学援助制度を受けています。厳しい経済状況下で増加が予想されますが、質を低下させることなく予算の確保に努めていきます。

生活密着型の公共事業を前倒しで市内業者へ

日本共産党 船田敏子



花のイベント会場を盛り上げるフラワーアレンジメント活用事業予定

問 雇用の破壊が広がる中、雇用の確保と中小企業者の経営を守る取り組みは急務です。生活に密着した公共事業を前倒しで、市内業者の仕事を増やすこと。
答 国の交付金1億8千万円

を3月補正予算に計上しました。検討した結果、生活道路改良事業、道路改修事業、公共施設の修繕等に活用することにしました。
問 市内業者に、早期発注・早期支払いを実施すること。
答 平成21年度の事業となるが、なるべく早く実施に向けて努力していきます。その他高齢者への保養施設補助金を3000円に。人間ドック補助の実施を。ヒブワクチンの定期接種を公費負担で実施を。

地元産品の販路拡大と「道の駅」構想は

一人会派クラブ 谷口達郎



賑わう近隣の道の駅

問 地元物産の販路拡大策と「道の駅」づくりは。
答 このことは、経営の安定や地域の活性化につながるばかりでなく、消費者ニーズに有効と理解しており、スーパーでの販売促進・産業祭など

への出展を通して、地元産品のPR活動を支援しています。今後とも販路拡大が図れるようJAや商工会などの関係機関との連携をとりながら支援したいと考えています。雛人形については、鴻巣ひな人形協会との連携を図りながら各地のイベント開催・参加を通じてPRやその販路拡大の支援に取り組んでいます。
「道の駅」を設置するには建設費など相当の費用が予想されるため、今後の研究課題にしたいと考えております。

総合体育館トレーニング室の利用の改善を

鴻創会 織田京子



いつでも誰でも使える施設に

問 総合体育館のトレーニング室は、講習を受けたいと思えません。この講習会の日程が土日と夜間になっていきます。幼稚園や小学校のお子さんをもちのママ達が講習を受け易くするために、「日中の講習会を」という要望が多い。今年の4月から総合体育館は指定管理者の管理になるので指定管理者にその要望を伝えてほしいと思います。
答 指定管理者からだされている提案では、トレーニング室に常時トレーナーを配置します。また、講習会も利用者の状況や時間に合わせて週2回行う予定ですのでどなたにでも使い易い物になります。
問 利用料金の変更はありませんか。
答 料金の変更はありません。

こども医療費の窓口申請をなくすこと

改革クラブ 岡崎 高良



子どもたちのために!!

問 窓口申請書をなくして、保険証・受給資格証のみでの対応をすることはできないか。
答 受給者が医療機関に支払った医療費の支給を受けるためには、受給者本人からの請求に基づき、支給することが

原則となつています。対象となる子どもの特定・診療月の管理・加入保険の状況を把握することも必要になっており、現状の制度の中では窓口で対象者を特定する情報を記入することが必要となります。
問 行田市では、受給資格証と保険証のみで医療が受けられる。尚且つ、申請にかかる手数料が鴻巣市より安いという現状を捉え、今後医師会との交渉を持つ考えはあるか。
答 今後、医師会等に打診していきたいと考えております。

ゴミは分別して資源 自主防災組織の拡充は

鴻巣フロンティア 大塚 佳之



ご覧になりましたか？

問 平成20年4月からゴミ収集方法が統一されました。約1年が経過した現在の状況や今後の施策について伺います。
答 分別マニュアルや日程表の配布、さらに広報「かがやき」での周知によりゴミ減量

化と資源化は成果を上げています。今後は、雑古紙の収集を精力的に進めて参ります。合わせて、多くの市民へ周知すべく自治会等への加入促進も推進します。
問 災害時に備えての対応策としての「自主防災組織」の現状と課題について伺います。
答 合併時は32団体でしたが、その後16団体増え48団体が結成されています。今後は、補助金制度の普及や研修会等の充実を図りながら、登録団体数の拡大を進めていきます。

地域バランスの取れた事業予算を

鴻創会 小暮 一



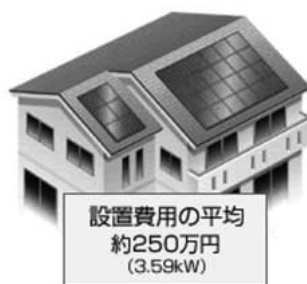
広田中央特定土地区画整理事業地

問 平成21年度予算は地域の均衡ある一体性の確立予算なのか。合併前の基幹事業である「広田中央特定土地区画整理事業」の進捗は。
答 用地の購入を終えている広域交流拠点整備事業では多

目的広場や花広場整備事業を。川里地域関連事業では、主要事業として4号排水路改修事業、川里広島地区改良用地取得事業、川里フェスティバル開催事業、花と音楽の館かわさと管理運営事業などを予算化しています。広田中央特定土地区画整理事業は計画どおり執行されますと、平成19年度末現在の総事業費に対する進捗率56.3%が20年度末で60.2%、21年度末には65.6%に達する予定です。21年度の単年度進捗率は5.4%です。

新エネルギーとして 太陽光発電への取組みを

鴻創会 野本 恵 司



現在は新築時、国・県で35万円の補助

問 地球温暖化対策について、新エネルギーとして太陽光発電への取り組みをどう進めていくか、またCO2を吸収する植樹への取り組みは。
答 国・県でも平成21年度予算計上しているため、連携や

紹介をしていきます。
問 市内のスポーツ施設の申請が5月よりパソコンや携帯電話からインターネットでできるようになるが、その特徴は。
答 まず、事前に利用者登録をしていただき、利用可能日から7日間が申し込み期間で無作為抽選により決定します。同時に複数の申し込みができます。
 他に農商工連携、自殺対策の自死遺族支援についても質問しました。

総務行政 収納課の充実は

クリーン・ネット21 岡田恒雄



さらなる徴収率向上を目指して

問 市財政を支える重要ポストである徴収部門に優秀な人材を多く配置し、充実を図ることに ついて。

答 税の収入未済額の圧縮と徴収率向上を目的としたプロジェクトを設置し徴収を強化。

その結果、平成18・19年度の個人県民税納税率向上への貢献で、2年連続県知事表彰されました。市税滞納者削減の行動方針は、新規滞納者には臨宅徴収を中心に行い、実績は平成20年1月末で約1970万円。過年度からの滞納者には、催告したにも関わらず納付や相談がなく、資力があつても故意に納付しない場合、差し押さえ処分を毅然と行っています。不況の影響が懸念されますが、収納課は一層の努力をし、充実を図ります。

これで良いのか公僕が見た目は完成だがなぜ

一人会派クラブ 阿部慎也



未完成を理由に税金を免れている組合所有のビル

問 一部の議員が執行部に対して歯の浮く様なお世辞を言う。また、質問しては答弁貰って礼を言う。それを見ている職員は、全議員が馬鹿に見えるてくるのかな鴻巣では。それが過熱した職員が、他の議

員に対しては政治活動に不当な制限を加えたり、罵声を浴びせたりした言動に対する執行部の見解と対応は。

答 誠に好ましくない。職員には日頃から各種研修会を実施して、鴻巣市職員服務規定を遵守する様指導しています。また処分を含む対応については、執行部にお任せ下さい。

問 財政逼迫の折、駅東口A2街区ビルは、未完成を理由に固定資産税を免れているが

答 1月1日現在で、全体が完成した時に課税します。

議会日誌

1月

- 19日 埼玉県都市競艇組合議会臨時会
" 議会だより編集委員会
- 19日~21日 鴻巣フロンティア会派視察研修
- 26日~28日 クリーン・ネット21会派視察研修
- 27日 埼玉県都市競艇組合議会行政視察研修
- 30日 北本市議会総務文教常任委員会行政視察研修来庁
" 行田市議会議員行政視察研修来庁

2月

- 2日 議会だより編集委員会(正副委員長校正)
- 3日~5日 鴻創会会派視察研修
- 5日~6日 一人会派クラブ会派視察研修
- 6日 埼玉県市議会議長会議員行政研修会
- 10日 市議会議員共済会代議員会
- 12日 彩北広域清掃組合議会定例会
- 16日 埼玉県県央広域事務組合議会定例会
- 18日 議会運営委員会
- 19日 北本地区衛生組合議会定例会
- 20日 埼玉中部環境保全組合議会定例会
" 埼玉県後期高齢者医療広域連合議会定例会

3月

- 26日 騎西鴻巣学校給食センター組合議会定例会
" 議会だより編集委員会
- 27日 荒川北緑水防事務組合議会定例会
- 27日~28日 鴻創会会派視察研修
- 30日 埼玉県都市競艇組合議会定例会

3月定例会

- 2月23日 3月定例会(開会)
- 2月27日 本会議(代表質問・議案審議)
- 3月2日 本会議(議案審議)
- " 5日 本会議(一般質問6人)
- " 6日 本会議(一般質問5人)
- " 9日 本会議(一般質問5人)
- " 10日 本会議(一般質問5人)
- " 11~12日 文教福祉・まちづくり常任委員会
- " 13・16日 政策総務・市民環境常任委員会
- " 23日 本会議(閉会)