

市民の皆様へ

声を市政に

◆一般質問に19人登壇◆

一般質問は、議員に与えられた発言の場で市政について質問をすることが出来ます。
この一般質問のページは質問者が自ら執筆した原稿を掲載したものです。
限られた字数のため、詳細については本庁・支所にある市政情報コーナーや図書館・公民館に備えつけの会議録や市議会ホームページをご覧ください。

東口再開発事業の見直し 保育条件の低下許さず

菅野博子



「どろんこ遊びは気持ちいい」

問 住宅棟3階、4階の空スペースやA2街区の映画館の出店とりやめなど、事業の展望の見えない中、C・E地区の住宅型の再開発の見直しは、

答 A・C・Eの3地区の整備が鴻巣駅東口の整備の完成とを考えています。

問 行政サービスセンターは広い。賃借料はいくらか。会議室を設定し貸出できるか。

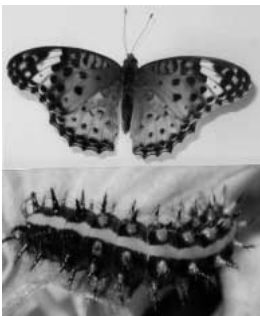
答 賃借料は月69万円。会議室の設定はしません。

問 保育所の米代徴収は、低所得者への補助と、週単位、半月単位で徴収できないか。

答 民間保育所もっており、現金で月決め10000円をすべての子どもから徴収します。他に、給食業務民営化による質の確保、川里ひまわり園の定数190名の厳守を求めました。

パンジーの害虫対策と 青色の街路灯設置は

福田 悟



上：ツマグロヒヨウモンの成虫（雌）下：同幼虫

問 スミレ属の植物を食害するツマグロヒヨウモンの大量発生見込みが県病害虫防除所から報じられたが対策は。

答 ツマグロヒヨウモンは、タテハチヨウ科の美しい蝶で、幼虫はパンジー等スミレ属の

植物を食害します。大量発生すると大きな被害を生じる恐れがあります。

県関係機関の指導を仰ぎ、防除の周知徹底を図るよう生産農家に働き掛けます。

問 犯罪抑制効果のある青色街路灯設置は安全・安心なまちづくりに必要と思うが市の取り組みは。

答 既に自転車駐車場に設置して防犯抑制効果も確認しています。今後も市街地や公園、教育施設等で活用し、調査研究をしてまいります。

地球温暖化対策の取り組みは

野本 恵司

1. 無駄なアイドリングをやめる
2. 法定速度を守る
3. タイヤの空気圧を適正にする
4. 無駄な荷物を積まない
5. 空ぶかしはやめる
6. 急発進・急加速・急ブレーキをやめ、適正な車間距離を保つ
7. 早めにシフトアップする
8. 渋滞を招く違法駐車をやめる
9. エアコンの使用を控える
10. 公共交通機関を利用する

「地球温暖化防止対策」私たちの取り組み

問 地球温暖化対策の取り組みは。

答 本市の取り組みとして平成17年度において、平成12年度比で10・2%の二酸化炭素を削減することができました。18年度以降取り組み部署を58から68へ拡大しています。また、県が主催するエコライフDAYには平成18年度夏・冬あわせて鴻巣市から25000人が参加し、平成19年度の夏は18000人の参加をいただし、二酸化炭素の削減量は合計28600kgとなりました。環境教育においては、自然を大切に育てる感性の育成にはじまり、高学年では地球温暖化問題をとりあげ理解を深めます。今後、科学的な解の力を育て、環境問題に危機感を持ち、自ら行動できる人づくりを推進していきます。

橋の安全対策と定期点検

岡崎 清敏



元荒川に架かる郷地橋

問 市内の国道、県道、市道に架かる橋の実態(数)は。
答 国道が5橋、県道が22橋、市道が61橋で合計88橋です。

問 安全点検の実施状況は。
答 国道は橋の供用後2年以

内に初回の点検をし、その後は5年に1回の定期点検を実施しており、県道は平成18年度から19年度にかけて安全点検の調査をしております。市道につきましては、平成9年から10年に行った全国一斉による道路防災総合点検で、対象施設となる橋を点検して以来行っておりません。橋梁につきましては、設置後相当の年数が経過しておりますので、定期的な点検及び適切な維持補修ができるよう検討してまいります。

通学路と学校給食の安全・安心対策は

長嶋 貞造



通学路に蓋の無い側溝は危険

問 子どもは国の宝です。通学路の安全安心対策は、学校と地域が一体となり市民の目と手で子どもを守ることに出来るより良い環境作りが必要

です。
 地域で出来ないことは、行政に危険の説明・安全のため

の対策・必要を話し、必要な改善に努めることです。
 日本の食料自給率は4割、私たちの食物の半分以上が外国からの輸入に頼っているの現状です。
 学校給食の安全対策は十分に出来ていますが。輸入食品に毒劇物の混入事件があります。
答 児童生徒を交通事故や様々な犯罪から守るため、学校や地域と連携し道路や蓋の無い側溝などは、安全対策に推進してまいります。

共和箕田線の整備 学校パソコン入れ替え

坂本 晃



広田小のパソコン教室

問 平成20年度予定される事業はどのようなものですか。
答 県道鴻巣羽生線からフラワー通りまで、平板測量基準点測量、中心線測量、縦横断面測量を行います。

問 学校パソコンの入れ替え計画はどのようになっていますか。
答 平成20年度から、4カ年計画で全学校のパソコンの入れ替えを考えています。川里地域の3小学校については最優先に考え、20年11月頃に整備いたします。教職員への貸与パソコン整備は、学校規模に合わせ12〜20台程度を、各校に整備する予定です。
 その他、図書館及び中心市街地の活性化について質問しました。

がん検診率向上へ具体的な対策は

潮田 幸子



早期発見・早期治療でがんは怖くない!

問 がん検診受診率を上げるために、検診方法や周知方法を見直して可いかな。
答 18年度のがん検診受診率は乳がん9・2%胃がん4・4%肺がん4・4%大腸がん

32・4%子宮がん15・4%ですが、24年度までに受診率の倍増を目指し、集団検診から個別検診への移行を含め、受診しやすい体制確立に努めます。乳がんの自己発見法については子宮がん検診・特定検診での啓発を検討します。
 その他の質問事項
 5歳児検診について
 特別支援教育支援員配置
 放課後こどもプラン
 食育について
 自主防災について
 男女共同参画推進条例

道路特定財源について 市長の見解は

岡田 恒雄



本市域への事業化が待たれる上尾道路

問 道路特定財源について市長の見解を問う。
答 国が事業を進めている上尾道路は、鴻巣市箕田までの区間の整備が急務とされており、この財源は道路特定財源と伺っています。本市の事業では、三谷橋大間線整備事業

や生活道路の改修等、市民が大きな期待を寄せる事業が予定されています。こうしたことから、暫定税率の維持や廃止に関らず、道路特定財源の確保はされるべきと考えます。地方にとって、必要な国道、県道、市道の整備が明確に保障されていないことから、道路特定財源や暫定税率の継続を強く要望します。
問 暫定税率廃止の影響は。
答 約4億2000万円の減額で財政に与える影響は大きいです。

市民が税金の還元を 実感できる取り組み

金澤 孝太郎



市民の目線で解りやすく、実感がわいてくる税金の還元を！

問 市民生活に関する市の運営コスト（税金）を解りやすく表示する方法は。
答 市の財政状況は広報ががやき・ホームページに、予算上の費目ごとに市民一人当りの費用に換算して公表してい

ますが、市民生活に関する仕事を市民の身近な目線まで落とし込んで、いくら税金がかかるかコスト分析し表示できるように研究してまいります。
問 地域防災対策、自治会への危機管理対策の周知は。
答 自助・共助の精神に基づいた防災意識を持ち安全な避難行動ができるよう、自主防災組織を促進し自治会との連携を強化していきます。災害の発生に備え「鴻巣市防災マップ」を本年度中に自治会を通じて全世帯へ配布します。

コミュニティバスの 運行見直し

中島 清



我がまちのフラワー号

問 空白地域の笠原、常光地区への運行計画予定は。
答 交通空白地域につきましては平成20年度早々には新たなコース案を地域公共交通会議に提案し、平成21年度早々には運行を開始したいと考え

ております。
問 ゴミ袋は鴻巣市内だけで18年度600万枚を小売店で販売しています。必ずや財源確保や負担金の軽減、地域活性化にもなると考えます。
答 埼玉中部環境保全組合管内全体で年1000万枚が小売業者に納品されています。近年、全国の市町村でもこのような取組み事例がありますので、現行制度の改定による課題等を管内協議会で先進事例を分析し、貴重な財源確保について検討してまいります。

食料自給率増と ブラジル人学校への支援は

町田 信隆



ブラジル人学校の授業風景

問 農業政策について、本市の食料自給率と自給率増への具体的な取り組みについて。
答 鴻巣市の食料自給率はカローリーベースで32%であり国より低い状況となっております。地産地消の観点から学校

給食に地元産の米・野菜の供給、農産物直売所での適切な食品表示を行っています。
問 外国人登録者の実態と、市内荊原のブラジル人学校の抱える問題点は。
答 外国人登録者は2043人で人口比1.7%となっています。国籍別ではブラジルの方が982人と最も多く、ブラジル人学校には87名の生徒があり、母国語での教育が行われ、体育面で運動設備がないなど課題が多く広域的な支援が必要です。

臨時職員の通勤費改善を 地域別体育祭開催は

中野 昭



地域の運動会

問 臨時職員の通勤交通費は保育所職員には支給されていますが、一般事務補助等には支給されていません。また、保育所職員の通勤交通費は正規職員の通勤交通費に比べ低い状況にあります。通勤交通

答 臨時職員の通勤交通費は費の改善について伺います。今後、近隣市をはじめとした他の自治体の状況を踏まえ、検討してまいります。
問 現在、吹上地域では体協関係者や各種スポーツ団体関係者間で地域別体育祭の開催を希望する声が高まっています。そこで地域振興事業としての地域別体育祭開催に關し執行部の見解を伺います。
答 財政が厳しい折、財政的支援は難しいと思いますが、人的支援は可能であり、今後慎重に検討してまいります。

どうなっている 業者との委託契約

齋藤 忠司



公園の草取り

問 4月からの民間委託によって、シルバーの仕事は19施設、就業会員66人、短期就業会員211人の就業機会が奪われようとしている。会員の中から不安の声や仕事がなくなるのでやめたいという人もいます。

答 シルバー人材センターへの再委託を検討している指定管理者もあるとの情報もあります。業務獲得の努力を今後も続けていただきます。
問 12月議会で22施設が4つの民間団体と指定管理者制度の導入によって業務委託を行ったが、契約はいつ結ばれたのか。
答 3月6日現在、契約をしていません。

高齢者の健康増進計画 公園に健康遊具設置を

船田 敏子



設置された木製ベンチ

問 健康で長生きを喜び合える社会をつくりたいものです。高齢者の健康増進のために、高齢者が多く集まる公園に健康遊具の設置を求めます。
答 グラウンドゴルフを楽しむ高齢者の方々が集まる公園

に健康遊具を設置することにより、高齢者のみなさんが健康増進のため利用されることも考えられます。財政面を含め、今後の検討課題とさせていただきます。
問 高齢者福祉センター白雲荘周辺一体を散策コースに整備すること。
答 白雲荘は、トイレ、浴室等が改修され、シニア体操、健康相談も計画しています。馬室キャンプ体験広場は、くつろぎの場としてベンチの設置を検討しています。

資源ごみのリサイクルは 適正な分別から

大塚 佳之



資源 資源 資源！

問 我が国は経済成長と共に、廃棄物も増大の一途を辿っています。埋め立て最終処分場も危機的状況にあることから限りある資源のリサイクルについて伺います。
答 ごみの減量化を図る上

で、廃棄物を分別し資源化を推進していく事は重要です。色別のごみ箱提案は、誰にでも理解しやすい方策だと思われる。新たに収集方法の統一を計る中で、分別マニュアルや看板表示にそれらの力報活動に生かして参ります。リサイクル施設の検討も急務と思われませんが、建設投資や運営面において幾多の課題が想定されますので、長期的な展望に立つてさらに検討して参ります。

行政改革の必要は 北新宿区画整理事業は

柳 肇



整備が進む区画道路

問 行政改革は、職員意識改革でもあり、市民イコールお客さまで、この評価は市民の満足度に表れる。市長のこれまでの行政の取り組みの成果と検証は。

答 事務事業評価の公表を通

じ、市民の満足度を市民の目線に立って検証し、皆さんに示していきたい。

問 ゴミ処理施設の一元化と新施設建設は。

答 両施設は経年劣化しており早期に方向性を見出したい。

問 北新宿区画整理事業は、ワークシヨップを進めているが、今後の計画と事業期間は。

答 関係権利者、審議会、住民等に説明し、合意形成を図り理解を得るのが重要、事業予算、事業計画期間は見直しと並行で検討していきます。

鴻巣市独自の教育振興 基本計画の作成を

長 嶋 元 種



部活動に励む生徒たち（赤見台中）

問 文部科学省は、新教育基本法に基づき、平成20年度から向こう5年間の重点8項目の政策と重点施策75項目を柱とする教育振興基本計画の作成を進めています。埼玉県はすでに5回の会議を開き基本

計画を作成中です。鴻巣市も市の実情を踏まえた市独自の計画を作成していただきたい。

答 教育振興基本計画の内容は、「新学習指導要領に関する今後の推移」や「学力検査の検証による確かな学力の保証」等の今後5年間に重点的に取り組むべき8項目となっています。本市としては、平成20年度当初における文部科学省の基本計画の決定、その後の県の基本方針等を踏まえ、本市の教育振興基本計画の作成に向けて検討します。

保留床取得法人(株)エルミ鴻巣 と鴻巣市の関係

竹 田 悦 子



担保物件となっているエルミ鴻巣ショッピングモールの3階の一部

問 保留床取得法人(株)エルミ鴻巣へ9000万円融資した返済計画を示すこと。

答 5年間は据え置きし、6年目から毎年600万円ずつ、15年間で返済する約束になっています。

問 経営状況が悪化した場合返済されるのか伺う。

答 万が一(株)エルミ鴻巣が返済に影響するほどの経営悪化を招く事態が生じた場合、当然返済もできなくなると思いますが。しかしながら、そういう事態を招かないよう、事業者の継続的な経営努力と、行政を含む株主の監視の目が必要になると考えます。

問 法人の担保物件は何か。

答 市は(株)エルミ鴻巣が所有している床に抵当権を設定しているのが担保です。

がんばれ！シルバー

阿 部 慎 也



シルバーによってきれいに管理されている公園

問 「ハイヨー！シルバー」の掛け声も勇ましく、「高齢者の雇用の安定等に関する法律」に基づいて全国の自治体に産声をあげたのが、シルバー人材センターの基となる組織でありました。それから20年が

経過した現在、公共施設に指定管理者制度を導入して公共施設の職場からシルバーを排除しようとすることは、とうてい納得できません。「はあ・・・いいよ・・・シルバー」とても言いたいのか。

答 それは鴻巣市の公共施設に指定管理者制度という新しい競争原理が持ち込まれたことが原因であります。

問 ならば指定管理者とシルバーの間を取り持つ考えは。

答 そのつもりで検討して参ります。