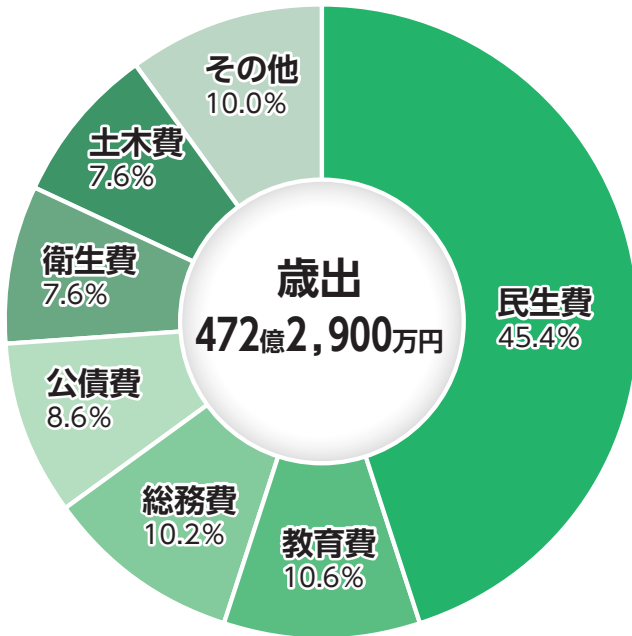


取り残さず、まちづくり」



一般会計歳出



一般会計		47,229,000
特別会計	国民健康保険事業	11,512,000
	介護保険	10,317,000
	北新宿第二土地区画整理事業	721,000
	広田中央特定土地区画整理事業	173,000
	後期高齢者医療	2,440,000
	計	25,163,000
公営企業会計	水道事業会計	3,651,343
	公共下水道事業会計	3,919,353
	農業集落排水事業会計	206,488
	計	7,777,184
合計	80,169,184	

まちづくり常任委員会

水道基本料金 4 か月分免除

エネルギー・食料品価格等の物価高騰の影響を受けている生活者や事業者に対する支援策として、国の物価高騰対応重点支援地方創生臨時交付金を活用して水道基本料金の4か月分を免除します。

◆水道基本料金免除金額

メーター口径	免除金額
13ミリメートル	5,280円 (2,640円×2回検針分)
20ミリメートル	5,280円 (2,640円×2回検針分)
25ミリメートル	8,052円 (4,026円×2回検針分)
30ミリメートル	9,152円 (4,576円×2回検針分)
40ミリメートル	10,736円 (5,368円×2回検針分)
50ミリメートル	13,464円 (6,732円×2回検針分)
75ミリメートル	16,104円 (8,052円×2回検針分)
100ミリメートル	18,832円 (9,416円×2回検針分)

市民環境常任委員会

道の駅整備事業

本市の農産物等の紹介、販売、地域情報の発信と交流の促進等により、にぎわいの創出と地域産業の振興を図ります。令和8年度は、建築工事に着手するほか、引き続き土木工事やアクセス道路の工事を行います。



令和 8 年度予算可決 「誰も 未来へ羽ばたく」

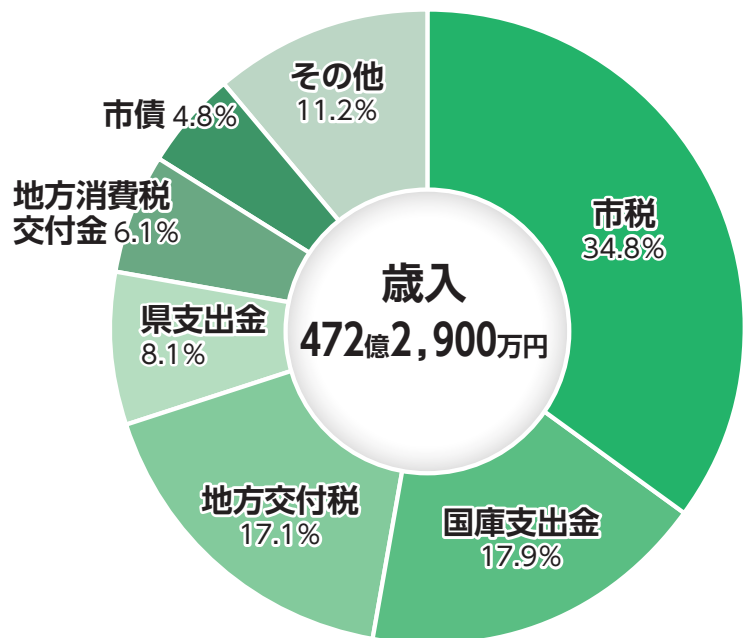
令和 8 年度一般会計予算の概要

令和 8 年度一般会計予算の総額は、472 億 2,900 万円、令和 7 年度と比較すると、40 億 9,800 万円、約 9.5% の増となり、過去最大の予算規模となります。



令和 8 年度予算
各常任委員会ではココに
注目しています！

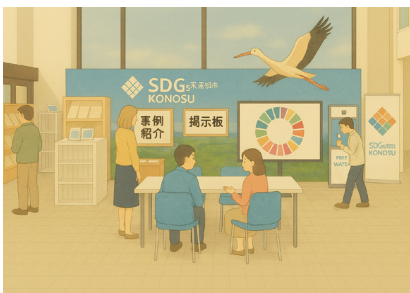
一般会計歳入



政策総務常任委員会

SDGs推進事業

SDGsの発信拠点を市役所本庁舎の1階ロビーに設置します。展示内容は、本市の取組の発信。このとりSDGsパートナーの取組等の紹介。大阪・関西万博での給水スポットや「まちのコイン・ブーケ」のダウンロードスポット等を設置します。



文教福祉常任委員会

吹上地域保育園等新設整備事業

吹上地域に、保育・療育・子育て支援を一体的に担う複合施設を整備します。こどもと家庭を切れ目なく支える、保護者支援も含めた新たな拠点づくりとして期待される事業です。



第1回臨時会
1/21
3月定例会
2/20～3/23

審議議案



令和8年第1回臨時会は、1月21日に開かれ、市長から提出された議案9件について慎重審議し、原案のとおり可決しました。

3月定例会は、2月20日から3月23日までの32日間の会期で開かれ、市長から提出された令和8年度鴻巣市一般会計予算など31件の議案について慎重審議し、すべての議案を原案のとおり可決しました。また、最終日に委員会提出議案として1議案、議員提出議案として1議案が上程され、2議案とも原案のとおり可決しました。

主な審議内容

政策総務常任委員会



鴻巣市行政手続条例の一部を改正する条例

個人送達をホームページに掲載することで個人情報が多人数の目に触れてしまうおそれがある。不利益やリスクが発生することを考えてどう対応するのか。

プライバシー保護のため、掲載は法令に基づく必要最低限の情報及び公示期間とし、検索防止のため書面を画像化します。あわせて禁止事項等についても記載予定です。

鴻巣市職員の給与に 関する条例等の一部を 改正する条例

当初予算 包括施設管理業務事業

令和8年度の委託施設数は、
計139施設です。

市内事業者の活用状況は。

令和6年度金額ベースの実績となりますが、保守点検業務は約59%、施設修繕業務は約74%が市内業者に再委託されています。

当初予算 第7次鴻巣市総合振興計画 策定事業

業務委託の進捗状況は。

令和7年9月に策定方針を決定し、計画策定の考え方や構成、体制、工程を整理しました。基礎調査の結果を職員説明会で共有し、28施策ごとに政策別課題設定会議を実施し、第6次計画の検証と第7次計画の課題整理を行い、現在は基本構想の骨子や施策体系を整理しています。

文教福祉常任委員会



当初予算 ふるさと館 維持管理事業

今後の利活用の方針は。

当面は、川里図書館改修期間中の臨時窓口として、今後は文化財資料の集約や、発掘資料の整理を進め

る拠点として活用していく方針です。
当初予算
重層的支援体制
整備事業

会計年度職員数の減の理由は。

事業開始から数年が経過し、知識やノウハウが蓄積されたことに加え、民生委員・地域子育て支援関係者、庁内関連部署との協力体制が整ってきたことから、人数を減少しました。

当初予算 ねりんピック 交流大会開催事業

事業の詳細は。

開催時期は令和8年11月で、本市はソフトボール競技の会場となります。全国から大勢の来訪を見込んでいます。本大会では、既存事業の健康まつりと連動させ、積極的に健康づくりに取り組む大会として全国に発信する機会にしたいと考えます。

当初予算 地域子育て支援事業

新規事業の詳細は。

新たな取組として、マザーズハロ―ワーク大宮と連携し、川里ひまわり保育園子育て支援センターで就労相談を行うことで、子育て世帯への就労支援の充実を図ります。

当初予算
**子育てフェスティバル
開催事業**

問 昨年からの変更点はあるか。

答 これまで市内9館の児童センターで開催していたものを、鴻巣・吹上の2館に集約して開催します。ただ内容を縮小するのではなく、各児童センターの人気事業を持ち寄ることと充実した遊びの場を提供したいと考えています。

当初予算
小学校給食運営事業

問 給食費無償化の詳細は。

答 県交付金を活用し、実質無償化をする方針です。保護者への周知は、議決後に学校を通じて通知し、新生には4月の始業式に周知する予定です。

まちづくり常任委員会

当初予算
上尾道路接続市道整備事業

問 整備計画の対象箇所は。

答 全8路線を計画しています。宮前のふれあいセンター前を通る市道、駅南通線と上尾道路の交差点先の市道、滝馬室地区の市道二路線、旧馬室幼稚園から馬室小学校を結ぶ市道、旧馬室幼稚園から荒川方面に

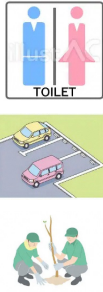
向かう市道、馬室小学校前の市道二路線となります。

当初予算
**(仮称)北新宿近隣公園
整備事業**

問 公園整備の概要は。

答 公園整備の主な内容は、多目的広場、遊具広場、芝生広場、ウォーキングコース、ドッグラン、多目的トイレ、あずまや、パーゴラ、健康器具、ベンチ、水飲み場、植栽などを整備予定で、遊具では、インクルーシブ遊具、複合遊具、スイング遊具などの設置を予定しています。令和7年度は、敷地造成工事、給排水設備工事、一部の園路、広場工事、植栽、ドッグラン、パーゴラなどの設置工事を行いました。8年度は遊具、トイレ、あずまや、駐車場、照明、園路、植栽等の工事を予定し、供用開始時期は

9年度上期を予定しています。



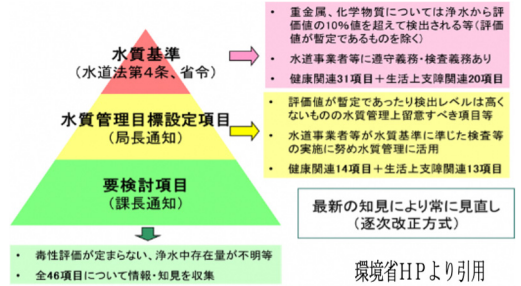
当初予算
**鴻巣市水安全計画見直し
業務委託**

問 見直す点は。

答 国が定める水質基準の一部改正に伴い、PFOS、PFOAに関わる

水質検査が義務づけられたこと

や、社会的、技術的環境の変化等を踏まえ、計画内容の全面的な見直しを実施します。見直しを図ることと今後も安心、安全な水道水の安定供給を継続することができると考えます。



環境省HPより引用

市民環境常任委員会

条例の一部改正
**国民健康保険税
条例改正**

問 税率改正はどこまで引き上げる想定か。

答 県が示す市町村標準保険税率に合わせることを令和9年度の目標としており、所得割は既に到達、均等割は今後差額を縮めていきます。

補正予算
**後期高齢者医療
特別会計補正予算**

問 特別徴収と普通徴収の納付額が増

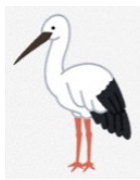
えているが、被保険者数と1人当たりの納付額は。

答 被保険者数は2万949人、1人当たりの増加分は3千78円です。

当初予算
**コウノトリの
里づくり事業**

問 コウノトリ野生復帰センター入館料について、来年度の入館予定者数及び入館料は。

答 1日の有料平均入館者数を約22人、有料開館日数を年間300日として、6千600人を見込んでいます。入館料は、1人100円、合計66万円を見込んでいます。



当初予算
道の駅整備事業

問 年間の利用者数や売上高、客単価の設定はしているか。

答 管理運営候補者選定時のファーマーズ・フォレストからの提案書には年間利用者数は開業初年度95万人2年目以降、毎年5万人増を見込んでいます。年間の売上高、客単価は年間利用者数に平均客単価1千円として算出し、年間売上高は初年度9億5千万円、2年目以降、毎年5千万円増を見込んでいます。