



広報こうのす



# かがやき

令和5年

4月号

No.857



## 第13回 広報こうのす 花まつり

5月13日(土)~21日(日)

※詳細は裏表紙をご覧ください



今月号の  
おもな  
CONTENTS

- 2~5 令和5年度施政方針・当初予算・主な事業
- 6 マイナポイントの申請はお早めに
- 7 家庭のできるゼロカーボン
- 8 「NOSU・LAB」参加者募集 ほか



スマートフォンで  
「広報かがやき」  
をチェック!



※ダウンロード無料



鴻巣市ソーシャルメディア  
利用してね!





# 令和5年度施政方針

鴻巣市



鴻巣市



鴻巣市



鴻巣市



鴻巣市

## 令和5年度のスタートにあたって



鴻巣市長  
並木 正年

日頃より市政の推進にあたり、ご理解、ご協力を賜り厚く御礼申し上げます。

私は、昨年8月に市長に就任して以来「市民と歩む新しい鴻巣」を基本姿勢として、長

引く新型コロナウイルス感染症の拡大、エネルギー及び食料品等の価格高騰などから市民生活・地域経済を守るため、通算4回目となる水道基本料金2か月分免除をはじめ、小・中学校給食費の3か月分免除、価格高騰の影響を受けている農業者や福祉施設等への支援など、様々な事業を行ってまいりました。

令和5年度は、次の3つの方針に基づき、新たなまちづくりに向けた事業を実施してまいります。

方針の1つ目「未来への投資で活力をつくる」では、「新卒保育士就職準備金貸付事業費補助金」を導入するほか、学力向上支援員や理科支援員を各小学校の実情に応じて配置します。また、本市を代表するイベントである「こうのす花火大会」及び「鴻巣びっくりひな祭り」が、それぞれ20回目を迎えることから、記念事業の実施を支援します。

方針の2つ目「地域・市・県・国を経験でつなぐ」では、様々な地域情報を発信するWEBサイト「こうのす広場」を実際のイベントとして開催するほか、「クラウドファンディング連動型地方創生プロジェクト補助金」を創設し、地域課題の解決等に取り組む市民や団体等の活動を支援します。また、「市長と語る地域懇談会事業」や事業所・団体等への訪問を実施するなど、市民の皆さんや事業者の皆さんとの意見交換等を通じて、地域課題や要望等の把握に努めます。

方針の3つ目「くらしの安全を全力でまもる」では、「高齢者あんしんみまもりサービス事業」を拡大するほか、聴力機能低下により日常生活に支障のある18歳以上の身体障害者手帳の交付対象とならない方に補聴器購入



費の助成を開始します。また、「こうのす乗合タクシー」では、車椅子で乗車可能な福祉車両やミニバンサイズのハイブリッド車を導入するとともに、子育て支援割の導入や予約件数の拡大によるサービス向上を図ります。「まち・ひと・しごと創生総合戦略推進事業」では、企業版ふるさと納税マッチング支援業務委託を行い、企業とのパートナーシップの強化を図ります。

重点的な取組として、全事務事業にSDGsの理念を取り入れるとともに、ゼロカーボンシティの実現に向け「住宅用省エネルギー設備設置費補助金」や「省エネ家電製品買換え促進事業補助金」を交付するほか、AIOCRやRPAなどのデジタル技術の活用を拡大し、更なる業務改善と市民の利便性の向上を図ります。また、コウノトリをシンボルとしたまちづくりを目指し、このとりマルシェの開催、このとりブランドの更なるPRなど、市民・事業者とのパートナーシップにより推進します。

「花」と「緑」を生かした取組では「こうのす花まつり」の開催をはじめ、フラワロードの創出や街なかの花裝飾、花壇整備など、潤いと彩りあふれる花いっぱいまちづくりを推進します。

道の駅の整備では、施設設計やアクセス道路の工事及び用地取得を行うほか、産業団地の推進では、県企業局による造成工事が着手され、進出企業の選定が行われており、引き続き、県との緊密な連携を図ってまいります。また、埼玉中部環境保全組合において推進する新ごみ処理施設整備推進事業について、構成市町と連携して取り組んでまいります。

「小・中学校適正規模及び適正配置事業」では、令和6年3月をもって閉校となる常光小学校について、鴻巣中央小学校との統合に向けた統合準備委員会を設置します。

「三谷橋大間線（2期工事）整備事業」については、本年9月の完了を目指しております。「大間近隣公園整備事業」については6月3日（土）に開園する予定です。私は、市民の皆さん、事業者の皆さんと対話を重ねることで、連携をさらに強固なものとし、一歩ずつ、ともに歩んでいく一年にしたいと考えております。

引き続き、市民の皆さんの誰もが活躍し、主役になることのできるまちづくりを全力で取り組んでまいりますので、格別のご理解、ご協力を賜りますようお願い申し上げます。

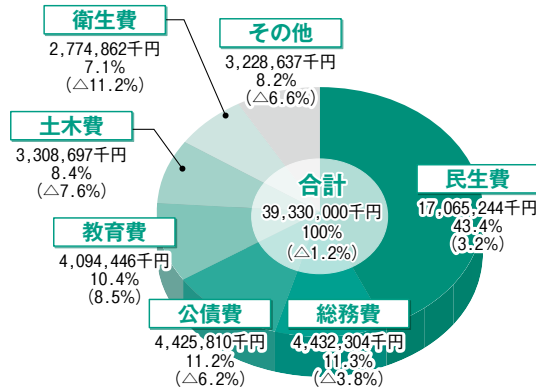
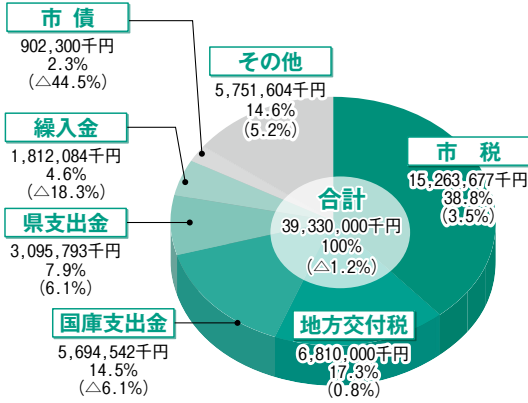
# 令和5年度当初予算

問い合わせ／財政課（内線2233）

## 一般会計 歳入

## 一般会計 歳出

※項目、金額、構成比、増減率(対前年)の順に掲載



単位：千円

単位：千円

区分	本年度予算額	前年度予算額	比較増減額
市 税	15,263,677	14,748,673	515,004
地方交付税	6,810,000	6,754,000	56,000
国庫支出金	5,694,542	6,062,763	△ 368,221
県支出金	3,095,793	2,917,808	177,985
繰入金	1,812,084	2,218,850	△ 406,766
市 債	902,300	1,625,900	△ 723,600
そ の 他	5,751,604	5,467,006	284,598
歳入合計	39,330,000	39,795,000	△ 465,000

区分	本年度予算額	前年度予算額	比較増減額
民 生 費	17,065,244	16,535,437	529,807
総 務 費	4,432,304	4,606,371	△ 174,067
公 債 費	4,425,810	4,717,605	△ 291,795
教 育 費	4,094,446	3,773,917	320,529
土 木 費	3,308,697	3,580,123	△ 271,426
衛 生 費	2,774,862	3,126,221	△ 351,359
そ の 他	3,228,637	3,455,326	△ 226,689
歳出合計	39,330,000	39,795,000	△ 465,000

令和5年度一般会計予算の総額は、**393億3,000万円**、令和4年度と比較すると、額にして**4億6,500万円**、率にして**約1.2%の減**となりました。

## 会計別予算総括表

単位：千円、%

会計名	区分	本年度予算額	前年度予算額	比較増減率
一 般 会 計		39,330,000	39,795,000	△ 1.2
特 別 会 計	国保 民険 健事 康業	12,650,000	11,625,000	8.8
	農排 業水 集事 落業	142,000	152,000	△ 6.6
	介 護 保 険	9,568,000	8,992,000	6.4
	北 新 宿 第 二 土 地 区 画 整 理 事 業	778,000	809,000	△ 3.8
	広 田 中 央 特 定 土 地 区 画 整 理 事 業	132,000	137,000	△ 3.6
	後 期 高 齢 者 医 療	1,844,000	1,690,000	9.1
公 営 企 業 会 計	水 道 事 業 会 計	3,603,642	3,311,437	8.8
	下 水 道 事 業 会 計	4,624,916	4,875,566	△ 5.1
合 計		72,672,558	71,387,003	1.8



**一般会計予算の概要**  
 エネルギー価格や物価高騰の影響による経常的経費の増加が懸念される中、歳出では、限られた予算で最大の効果をもたらすため、事業自体の必要性や効果の検証、緊急度・優先度に基づく事業の選択、過去の決算額や前年度の執行状況等を考慮した査定による経費節減等を基本とし、歳入では、コロナ禍からの緩やかな持ち直しによる市税への影響や国の地方財政対策を踏まえた各種交付金、臨時財政対策債等を予算に反映したほか、国庫支出金及び県支出金を積極的に活用した予算としています。  
 なお、主な事業については4・5ページで紹介します。

**特別会計等の予算**  
 市には、予算の使用用途が限定され、一般会計予算とは区別される6つの特別会計と2つの公営企業会計があります。詳しい内容については、市HP(下QRコード)をご覧ください。

### 統一的な基準による財務書類の公表について

令和3年度決算における財務書類を公表しました。  
 詳細は市HP(右QRコード)をご覧ください。





政策 2

いきいきと健康で充実した生活を過ごせるまちづくり

事業名	予算額	概要
<b>一部新</b> 保健衛生総務費庶務事業	6,581万円	地域医療体制整備に係る負担金交付、埼玉県済生会加須病院へ財政支援、第2次鴻巣市健康づくり推進計画の策定を実施
<b>拡充</b> 予防接種事業	4億2,496万円	各種予防接種の実施、子宮頸がん予防ワクチンに9価ワクチンを定期接種対象に追加
<b>一部新</b> 重層的支援体制整備事業	1,746万円	包括的な支援体制の整備、情報検索サイト「livサポねっと」の運営、重層的支援体制整備事業実施計画の策定を実施
<b>拡充</b> 高齢者あんしんみまもりサービス事業	800万円	対象を65歳以上の独居高齢者と見守りが必要な高齢者のみの世帯に拡大
<b>新規</b> 難聴者補聴器購入費助成事業	240万円	18歳以上で身体障害者手帳の交付対象とならない方に補聴器購入費を助成



政策 4

都市機能と豊かな自然が調和した住みよい快適なまちづくり



事業名	予算額	概要
上尾道路接続市道整備事業	2,180万円	馬室地区3路線の路線測量、田間宮地区市道A-2045号線の予備設計を実施
三谷橋大間線(3期工事)整備事業	6,294万円	荒川左岸通線から上尾道路までの区間の整備に向けた物件調査等を実施
公共交通維持事業	1億6,980万円	フラワー号の車両2台を更新し、うち1台はEVバスを購入
<b>拡充</b> デマンド交通運行事業	1億535万円	こうのす乗合タクシーを本運行へ移行し、福祉車両導入・子育て支援割導入・予約件数を拡大
花いっぱいのもちづくり事業	1,596万円	フラワーロード(鴻巣駅~免許センター)の創出、街なかの花装飾、花壇の整備

政策 6

市民協働による一人一人が主役のまちづくり

事業名	予算額	概要
<b>一部新</b> ふるさと納税促進事業	7,641万円	「クラウドファンディング連動型地方創生プロジェクト補助金」を創設
<b>拡充</b> 市長と語る地域懇談会事業	6万円	地域懇談会に市長が参加し、まちづくりについて地域の代表者と懇談
<b>一部新</b> シティプロモーション推進事業	311万円	地域情報WEBサイト「こうのす広場」を実際のイベントとして開催
公共施設等マネジメント事業	346万円	公共施設等の最適化や未利用資産の処分・貸付の検討、ビルエネルギー管理システムの導入に向けた調査・研究を実施
包括施設管理業務事業	4億4,448万円	学校や公民館、保育所、市役所等118施設の保守点検、修繕等を一括で業務委託





## 政策1

### 未来をひらく人材を育て、確かな学びと文化が根付くまちづくり

事業名	予算額	概要
<b>一部新</b> 保育人材確保事業	8,482万円	保育人材確保のため、「新卒保育士就職準備金貸付事業費補助金」を導入
<b>一部新</b> 小・中学校適正規模及び適正配置事業	1,965万円	対象地域の保護者等との意見交換会、学校新設に向けた計画の策定、常光小学校と鴻巣中央小学校との統合準備を実施
小・中学校教育ICT環境整備事業	2億6,004万円	小・中学校における教育ICT環境の整備及び保守管理を実施
<b>一部新</b> 学力向上支援事業	2,565万円	学力向上支援員を増員、新たに学習者用端末を活用したデジタルドリルや総合学力調査を実施
<b>一部新</b> 小・中学校ふれあいサポート事業	7,575万円	特別支援学級を馬室小学校に新設、鴻巣南中学校に増設
<b>拡充</b> 教育相談室活用事業	1,904万円	スクールソーシャルワーカー2人、臨床心理士1人を増員し、相談体制を強化



## 政策3

### 安全・安心に暮らせるまちづくり



事業名	予算額	概要
消防団運営事業	6,895万円	令和6年4月を目途に消防団の再編と団員の処遇改善を実施
<b>新規</b> AIを活用した交通安全対策事業	55万円	「事故発生リスクAIアセスメント」を導入
<b>一部新</b> 地域防犯体制支援事業	858万円	市内3駅周辺に新たに防犯カメラを6台設置
交通安全施設整備事業	4,143万円	路面標示の更新や防護柵の新設、舗装整備等の通学路等の安全対策工事を実施
<b>一部新</b> 地球温暖化対策先導事業	90万円	ゼロカーボンを推進するためのパンフレットの作成など啓発活動を実施

## 政策5

### にぎわいと活力と魅力を創出できるまちづくり

事業名	予算額	概要
商店街にぎわい促進事業	1,113万円	商店街が抱える課題を解決し、商店街のにぎわいにつながる取組を実施
<b>拡充</b> 商工会補助事業 ひな人形の街鴻巣PR促進事業	3,802万円 225万円	20回目を迎える「こうのす花火大会」「鴻巣びっくりひな祭り」に対する補助金を増額
事業者連携支援事業	301万円	事業者同士の連携による新たなイベントやサービス、商品開発に補助金を交付
道の駅整備事業	1億6,391万円	施設設計のほか道の駅に至るアクセス道路の工事及び用地取得を実施
こうのとりのパートナー事業	222万円	こうのとりのマルシェの開催、こうのとりのブランドのPR、特別栽培米等の消費拡大を推進





# マイナポイントの申請はお早めに

問い合わせ／マイナンバー総合フリーダイヤル (☎0120-95-0178「5」)  
市民課マイナンバー担当 (☎541-2500)

マイナンバーカードを令和5年2月末までに申請した方は、キャッシュレス決済サービスでマイナポイントを最大20,000ポイント取得できます。



マイナポイント  
事業HP

## ポイント取得の申請方法

- ◆スマートフォンやパソコンなど自分の端末 (窓口で待たずに手続きできます)
  - ◆全国の支援端末
    - 郵便局やコンビニATMなどの手続きスポット
    - 市役所本庁舎・吹上支所 (平日9時～16時)
    - 各公民館・生涯学習センター、市民センター (休館日を除く9時～16時)
- ※本人がお越しください。窓口が大変混雑しますので、時間に余裕を持ってお越しください

## 必要なもの

- マイナンバーカード  
※カード交付時に設定した利用者証明用電子証明書暗証番号 (4桁) が必要
- マイナポイント対象のキャッシュレス決済サービス (決済サービスIDとセキュリティコードを事前に確認してください)
- 公金受取口座の登録に必要な口座情報

### 注意事項

- 決済サービスのチャージ等を含め、9月末までに手続きが必要です
- 決済サービスによっては事前に締め切る場合があります

## マイナンバーカード関連手続きの一部休止

全国的なシステムメンテナンスに伴い、マイナンバーカードの一部手続きが休止となります。

とき／5月1日(月)・2日(火)

- 休止業務／
- 電子証明書関連手続 (発行・更新・失効等)
  - 券面事項更新 (住所・氏名変更等)
  - 暗証番号初期化

問い合わせ／市民課マイナンバー担当 (☎541-2500)



## このす空・花クーポン券を発行

問い合わせ／商工観光課商工労政担当 (内線3101)



市商工会では、燃料・物価高騰の影響を受けている市内飲食店や小売店等を営む方々を支援するため「このす空・花クーポン券」を発行します。クーポン券及び参加店一覧は広報かがやき7月号と一緒に配布予定です。

クーポン券有効期間／8月1日(火)～9月30日(土)

## このす空・花クーポン事業参加店を募集

対象／市内で飲食店及び小売店等を営む中小・小規模企業者 (飲食・食料品、文房具用品、衣料品、生活雑貨などの一般小売店、理美容店等) ※大手フランチャイズ加盟店舗や大手チェーン店舗は対象外

換金手数料／無料

申込み・問い合わせ／商工観光課・市商工会に備えの申込書に必要事項を記入し持参・郵送・FAXで市商工会 (〒365-0038 本町6-4-20・☎541-1008・FAX541-1071)





# 家庭でできるゼロカーボン!



令和5年度補助金 総額1,500万円(予算額)

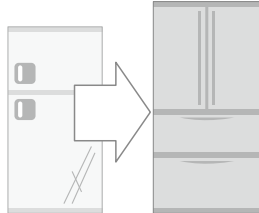
ゼロカーボンシティの実現を目指すとともに、エネルギー価格の高騰による負担軽減を図るため、各家庭でできる環境にやさしい取組に対して補助金を交付します。身近なことからゼロカーボンをはじめましょう。各補助金の要件や申請方法等の詳細は、市HPをご覧ください。

予算額  
**800万円**

省エネ家電製品買換え促進事業補助金

古い冷蔵庫を新しい冷蔵庫に買い換えると  
**最大3万円補助!**

対象/平成24年12月以前に製造された電気冷蔵庫から、省エネ基準達成率100%以上の電気冷蔵庫に買い換えた方



購入店舗	補助上限額 (購入価格の5分の1まで)
市内に本店があるお店	3万円
市内のお店	1万円

※令和5年4月以降に購入したものが対象。交付決定までに1か月程度かかります

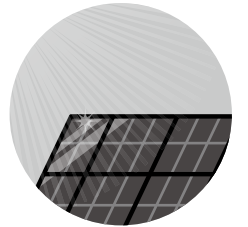
申込み・問い合わせ/環境課に備えの申請書(市HPにもあります)に必要な事項を記入し、郵送で環境課計画担当(〒365-8601中央1-1・内線3125)

予算額  
**700万円**

省エネルギー設備設置費補助金

蓄電システムなどを自宅に設置すると  
**最大20万円補助!**

新築か既築により申請区分・方法等が異なる場合があります。着工前に申請が必要な場合、交付決定までに3週間程度かかります。



対象機器	補助上限額
家庭用燃料電池(エネファーム)	5万円
太陽熱利用システム(強制循環型)	5万円
蓄電システム	5万円
蓄電システム+太陽光発電設備	10万円
V2H充電設備	5万円
地中熱利用システム	20万円

市民協働

## 花のあるまちづくりに参加しませんか

問い合わせ/商工観光課花と緑のまちづくり担当(内線3103)

花のボランティア  
「フラワーフレンド」を募集



公共花壇の植栽等のボランティアを募集します。

活動場所	活動日
市役所 鴻巣駅東口ロータリー	基本は毎月第2・4火曜日
コスモスふきあげ館周辺	応相談

申込み/市HPの「電子申請・届出サービス」又は商工観光課窓口

花のコミュニティ事業  
参加団体を募集

市では、公園などの公共施設の花の植栽管理活動を行う団体を支援しています。

対象/市民又は市内在勤・在学の方で構成している団体

補助額/対象経費の3分の2以内(限度35万円)

その他/詳細はお問い合わせください



# オープンミーティング『NOSU・LAB』参加者募集 場

「NOSU・LAB（のす・ラボ）」とは、地域を良くしたいという思いを持つ市民が集まり、情報交換や交流を深めながら“ゆるく”つながることを目的とした「場」で、地域とのつながりを持ちたい方ならどなたでも参加できます。令和5年度は「実践」をテーマに、デジタルを活用した事業の企画や交流イベントの開催、地方創生プロジェクトとの連携などに取り組みます。

とき／下表のとおり

回	日時
第1回	5月13日(土)
第2回	7月8日(土)
第3回	9月9日(土)
第4回	11月11日(土)
第5回	令和6年1月13日(土)
第6回	3月9日(土)

※時間はすべて10時～12時。予告なく変更する場合があります



◀令和4年度の活動状況は市HPをご覧ください

ところ／にぎわい交流館にこのす

申込み／各開催日の2日前までにメール又は電話で総合政策課（メールsogoseisaku@city.kounosu.saitama.jp・内線2237）



コーヒーを飲みながらまちの魅力やお互いの活動について情報交換

ゲストスピーカーに、ものづくり大学・田尻研究室の学生を招き「鴻巣市旧中山道商店街活性化事業」について、お話を伺いました

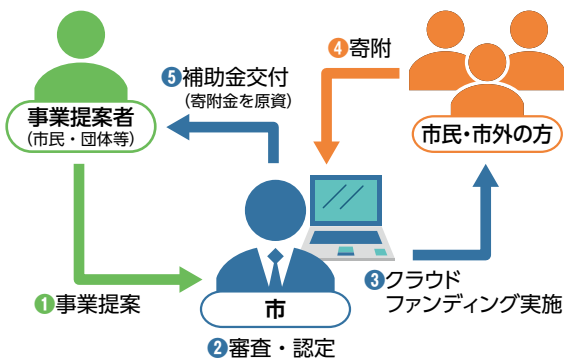


**NEW**

## クラウドファンディング連動型 地方創生プロジェクト補助金活用事業の提案募集 仕組み

クラウドファンディングとは、プロジェクトを立ち上げた個人や団体に対し、不特定多数の人が資金提供を行う仕組みのことです。市では、地域課題の解決に取り組む市民や企業等とのパートナーシップを強化し、市民協働で地方創生を推進しています。そこで、ふるさと納税制度によるクラウドファンディングを活用して活動への共感や応援を集めながら、事業を拡大・発展させたい方（市民・団体等）を募集します。事前にご連絡の上、5月19日(金)までに総合政策課窓口へお越しください。

### ■事業の流れ(イメージ)



### ■スケジュール(予定)

内容	期間
事前相談	5月19日(金)まで
申請	6月15日(木)まで
公開説明(希望者)	7月8日(土)@NOSU・LAB
審査・認定	7月中旬
クラウドファンディング	8月中旬～





## 『自主防災組織』をつくりませんか

問い合わせ／危機管理課(内線2213)



▲バケツリレーの様子

### 自主防災組織とは

「自分たちの地域は自分たちで守る」という意識に基づき、防災活動を行う組織のことです。本市では、自治会単位で結成されることが多く「〇〇自主防災会」という名称で活動しています。

### 自主防災組織の活動

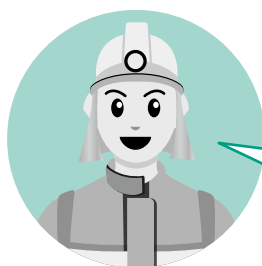
平常時には、防災知識の習得や家庭内のできる防災対策の促進、応急救護講習の受講、防災訓練等の活動を行い、緊急時には、避難の呼びかけや安否確認、初期消火活動などを行います。



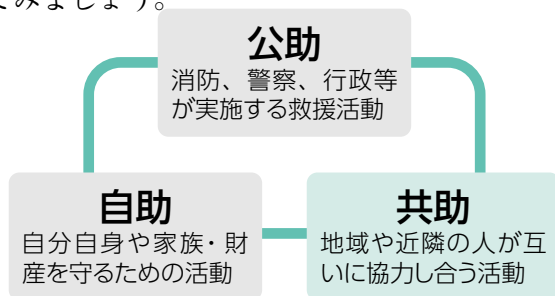
### 自主防災組織が必要な理由

災害発生時、行政による対応(公助)のみでは被害者の救助や消火活動には限界があります。個人の力で災害に備える(自助)とともに、普段から地域において自主防災組織をつくり、災害時にお互い協力し合うこと(共助)で、被害の軽減を図ることができます。

しかし、本市での自主防災組織結成率は73.8% (令和5年1月現在)と、全国の自治体に比べ普及が進んでいないのが現状です。防災や近所付き合いと聞くと身構えてしまう方も多いと思いますが、いざという時のために、地域へのつながりに目を向けてみましょう。



阪神淡路大震災発生時、自力で脱出ができなかった約8割の人が近所の人たちからの救出で助かったといわれており、東日本大震災においても、共助の例が多く報告されています



### 自主防災組織への支援

市では、自主防災組織の活動に対し、補助金の交付(右記のとおり)やマニュアル作成等の支援をしています。補助制度をうまく活用し、災害時に備えましょう。

補助金名	補助対象	補助金上限額／補助回数
自主防災組織活動補助金	自主防災組織が行う防災活動費用	2万円／1年度あたり1回
自主防災組織資機材整備費補助金	防災用資機材の購入費用	25万円／1組織につき1回
自主防災組織合同防災訓練実施補助金	自主防災組織が2団体以上参加する合同防災訓練	10万円／1訓練につき1回

※防災訓練を実施する場合、防災訓練実施届出書を事前に提出することで防火防災訓練災害補償等共済制度の対象となる場合があります

新規事業

# 難聴の方へ新たな支援 補聴器の購入費を助成します

今年度より、難聴者補聴器購入費助成事業を開始しました。

対象／市内在住の18歳以上で次のすべてに該当する方

- 両耳の聴力レベルが40デシベル以上70デシベル未満（身体障害者手帳の交付対象とならない）
- 指定医師が補聴器を装用する必要があると認める
- 市税の滞納がない

助成限度額／4万円

問い合わせ／65歳以上の方＝介護保険課高齢福祉担当（内線2671・FAX541-1328）

18歳～64歳の方＝障がい福祉課自立支援担当（内線2692・FAX541-1328）



## 難聴者補聴器購入費助成事業 記念講演会

### 大切にしたい「きこえ」の話



講師の木場由紀子さん  
(言語聴覚士)

とき／5月15日(月) 14時～15時30分 ところ／市役所本庁舎4階大会議室

対象／市内在住の方

定員／50人程度（先着順）

内容／聴力が低下すると、家族や地域社会とのコミュニケーションが難しくなり、閉じこもり・うつ病・認知症・フレイル（虚弱状態）等になりやすいといわれています。講演では、加齢性難聴を中心に「きこえ」の話をします。難聴について正しく知り、豊かなコミュニケーションのある生活を目指しましょう。（要約筆記あり）

費用／無料

申込み・問い合わせ／4月17日(月)～5月10日(水)までに、電子申請又は電話・FAXで介護保険課高齢福祉担当（内線2671・FAX541-1328）



▲電子申請

## 鴻巣市での新生活を応援します！

### 三世代住宅取得補助金

対象／三世代同居又は近居（市内）のため、住宅を取得（新築・購入）し、令和4年4月1日～令和5年12月31日に市外から転入又は市内転居した方

補助金額／転入＝15万円、転居＝10万円 ※土地区画整理事業（北新宿第二・広田中央）地内＝30万円、三世代全員が転入＝30万円

申込み・問い合わせ／令和6年3月29日(金)までに総合政策課企画担当（内線2238）



▲市HP

### 結婚新生活支援補助金

対象／令和5年3月1日～令和6年3月31日までに婚姻届を提出し受理され、市内在住の39歳以下で、合計所得金額が500万円未満の夫婦

補助上限金額／夫婦共に29歳以下＝60万円。どちらかが30歳以上＝30万円

対象経費／住居の取得・賃貸・リフォーム・引越費用

申込み・問い合わせ／やさしさ支援課（内線3420）



▲市HP

注意事項／予算額に達した場合、終了となります。詳細は市HPをご覧くださいか、お問い合わせください





# 市税納付書のQRコードから クレジットカード払いやスマホ決済アプリでの支払いが可能に!

問い合わせ／収税対策課管理担当（内線2269・2260）

今年度から、納付書に印字される地方税統一QRコード「eL-QR」を読み取ることで、クレジットカード払いやインターネットバンキング、各種スマートフォン決済アプリ、全国のeL-QR対応金融機関などでの納税が可能になりました。

対象税目
市県民税（普通徴収）
固定資産税・都市計画税
軽自動車税
国民健康保険税

エル eLマークが目印

ここに eL-QRが印字

## クレジットカード払いなど(地方税お支払サイト)



他市町村分も含め、複数の納付書をまとめて1回で支払うことができる



さまざまな支払い方法から選べる



手元の納付書が支払い済みかどうかを確認できる

## スマートフォン決済アプリ



さまざまなスマートフォン決済アプリから支払いができる（支払い方法は各アプリで異なります）

## 全国のeL-QR対応金融機関窓口



市指定の金融機関のほか、全国のeL-QR対応金融機関の窓口で市税の納付ができる

### 注意事項

- 領収書は発行されませんので、地方税お支払サイトや各アプリ内の取引履歴で納付額を確認してください。市役所での納付確認に時間がかかる場合がありますので、急ぎで納税証明書等の発行が必要な場合は本サービスを利用せず、金融機関やコンビニ等の窓口で納付した際の領収書を証明発行窓口を持参してください
- 本サービスを利用後の納付書は、領収印が押されないため二重納付しないようご注意ください
- クレジットカードの納付手数料は納税者負担となります
- 口座振替を登録している税目は対象外です



▲詳細は市HPをご覧ください

# 安全・確実・便利 おすすめは口座振替

口座振替を利用すると、指定の口座から自動的に市税を納めることができます。

納め忘れの心配がない、便利な口座振替をぜひご利用ください。

取扱金融機関 ※令和5年4月現在
埼玉りそな銀行・みずほ銀行・三菱UFJ銀行・三井住友銀行・りそな銀行・群馬銀行・足利銀行・武蔵野銀行・東和銀行・大光銀行・埼玉縣信用金庫・川口信用金庫・熊谷商工信用組合・中央労働金庫・さいたま農業協同組合・ほくさい農業協同組合（支店のみ）・ゆうちょ銀行



▲市HP

# 接種のお知らせ

ゴールデンウィーク中（5月1日～7日）も、コールセンターを実施します



市HP

## 令和5年度の接種について

予防接種法等の改正により、令和6年3月31日まで自己負担なく接種が可能となりました。市では国の指針に基づき重症者を減らすことを目的に、医師会等と調整のうえ、下記のとおり接種を実施します。

- 重症化リスクが高い方に、令和5年春開始接種（5月8日～8月末まで）で1回接種を実施
- 追加接種が可能なすべての方（5歳以上）に、9月～12月にかけて1回接種を実施
- 12歳以上のオミクロン株対応2価ワクチン接種（令和4年秋開始接種）は、5月6日で終了
- 小児（5歳～11歳）の追加接種は、3月8日からオミクロン株対応（BA.4-5）ワクチンで接種が可能
- すべての年代の初回接種を令和6年3月31日まで継続して実施

## 令和5年春開始接種の概要

新型コロナウイルス感染症にかかった場合の重症化予防を目的とした特例臨時接種です。市では、医師会等と調整を図り、5月8日（月）から接種を開始します。

**接種対象者**／(1)65歳以上の方・下表のとおり接種券を発送 (2)医療従事者や高齢者施設等従事者・市内施設は通知済、市外は要申請 (3)5歳～64歳で対象となる基礎疾患に該当する方・要申請

※(2)の医療従事者や高齢者施設等従事者の接種は、努力義務ではありません

**基礎疾患のある方の申請方法**／電子申請（市HPからアクセス）又はコールセンターへ電話で申請してください。電話で申請の際は「氏名、生年月日、電話番号、前回の接種日、基礎疾患の内容」を伝えてください。また、鴻巣保健センターに備えの申請書に記入し、提出することも可能です。

**基礎疾患のある方の接種券**／申請日を基準に、下表のとおり発送

**使用ワクチン**／オミクロン株と従来株に対応した2価ワクチン（ファイザー又はモデルナのBA.4-5ワクチン）

**接種間隔・接種回数**／前回の接種完了日から3か月以上の間隔をおいて1回接種

**接種券の発送時期**／

- ①令和4年秋開始接種未接種の方→随時予約が可能（現在お持ちの接種券で接種可能です。接種券を紛失された方はコールセンターで再発行の申請をしてください）
  - ②令和4年秋開始接種を3月15日までに接種済の方→右表のスケジュールで接種券を発送
- ※3月16日以降に接種した方は、接種完了日から3か月が経過する1～2週間前に発送



▲基礎疾患の詳細は市HPをご確認ください

**【接種券の発送時期】**（接種券が届き次第予約可）

対象	発送時期
75歳以上の方	5月1日（月）
65歳～74歳の方	5月8日（月）
基礎疾患のある方で、5月8日までに申請した方	5月15日（月）
基礎疾患のある方で、5月9日～19日までに申請した方	5月22日（月）

※今後の国の動向により、変更となる場合があります

## インターネット予約の支援を行います

高齢者など、スマートフォンやパソコンから予約が難しい方向けに、公民館等でインターネット予約の支援を行います。実施施設等の詳細は、接種券に同封する案内をご覧ください。

**支援期間**／5月1日（月）以降の9時～11時30分、13時～16時30分 ※休館日を除く





# 新型コロナワクチン

問い合わせ／市新型コロナワクチンコールセンター（☎0120-110-795・聴覚障がいの方へFAX543-5749）

## 令和4年秋開始接種（12歳以上の方）

初回接種（1・2回目接種）を2月7日までに完了した12歳以上の方に、接種券を発送しました。予約方法等の詳細は、接種券に同封の案内をご覧ください。令和4年秋開始接種は、5月6日（土）をもって終了します。令和5年春開始接種の対象とならない方で、接種を希望する方は、早めの接種をお願いします。

## 小児（5歳～11歳）の接種

4月以降も初回接種及び追加接種を実施します（4月以降の追加接種については、オミクロン株対応ワクチンに切り替えて実施）。なお、追加接種を従来株の1価ワクチンで接種した方も、オミクロン株対応2価ワクチンを追加接種することができます。対象者には、下表のとおり接種券を送付していますので、詳細は同封の案内をご覧ください。

使用ワクチン／初回接種＝小児用ファイザー社ワクチン（1価）、追加接種＝小児用オミクロン株対応ファイザー社ワクチン（2価）

接種間隔・接種回数／初回接種＝3週間の間隔をおいて2回接種、追加接種＝前回の接種完了日から3か月以上の間隔をおいて1回接種

3・4回目接種券の発送時期／前回の接種後、3か月が経過した時点で接種が可能ですので、右表のとおり接種券を発送します。予約方法等の詳細は、接種券に同封の案内をご覧ください。

前回の接種時期	発送時期
2月1日～14日	4月24日（月）
2月15日～28日	5月8日（月）

※1月31日までに接種した方には発送済

## 乳幼児（生後6ヶ月～4歳）の初回（1～3回目）接種

乳幼児の初回接種は、3週間の間隔をおいて2回接種した後、8週間の間隔をおいて3回目を接種します。市では、1・2回目接種を清水こども医院及びひまわりこどもクリニックで、3回目接種を河野小児科で、4月以降も継続して実施しています。予約枠や予約方法等の詳細は市HPをご覧ください。

### 【年齢・接種歴別ワクチン接種早見表】

年齢	接種歴	区分	今後の接種
65歳以上		すべての方	
12～64歳	令和4年秋開始接種実施済	基礎疾患のある方、医療従事者、高齢者施設等従事者	○5月8日～8月に令和5年春開始接種で1回接種 ○9月～12月に秋冬追加接種で1回接種
		上記以外の方	○9月～12月に秋冬追加接種で1回接種
12歳以上	令和4年秋開始接種未実施	—	○初回接種及び令和4年秋開始接種（5月6日まで）を継続実施 ※接種後、令和5年春開始接種や秋冬追加接種での接種が可能
5～11歳	従来株ワクチンで3回接種済又は初回接種済	基礎疾患のある方	○令和4年秋開始接種として小児用オミクロン株対応ワクチンを1回接種 ○5月8日～8月に令和5年春開始接種でさらに1回接種が可能 ○9月～12月に秋冬追加接種で1回接種
		基礎疾患のない方	○令和4年秋開始接種として小児用オミクロン株対応ワクチンを1回接種 ○9月～12月に秋冬追加接種で1回接種
	初回未接種	—	○初回接種後に令和4年秋開始接種として小児用オミクロン株対応ワクチンを1回接種 ○9月～12月に秋冬接種で1回接種
生後6か月～4歳	—	—	○初回接種を継続実施



# のお知らせ

●問い合わせ●  
鴻巣保健センター ☎543-1561、FAX 543-5749  
吹上保健センター ☎548-6252、FAX 549-2696  
※鴻巣保健センターに車でお越しの方は、市役所  
駐車場をご利用ください

## 予防接種のご案内

問い合わせ／鴻巣保健センター

接種は委託医療機関（左表）での個別接種です。予約の上、医療機関・保健センターに備えの説明書を読んでから接種を受けてください。なお、市外の医療機関は助成の対象とならない場合がありますので、事前にお問い合わせください。

## 大人の予防接種

### ■定期予防接種・高齢者の肺炎球菌

対象／①65歳、70歳、75歳、80歳、85歳、90歳、95歳、100歳になる方（対象者に受診券を5月頃に郵送） ②60歳～64歳で、心臓・腎臓・呼吸器・ヒト免疫不全ウイルスにより免疫機能に障がいがある方（身体障害者手帳1級相当） ※過去に受けた方は対象外。対象②の方は、お問い合わせください

費用／2,500円 助成回数／1回

持ち物／受診券、健康保険証、対象②の方は身体障害者手帳

### ■市独自の助成で行う任意予防接種

#### 高齢者の肺炎球菌

対象／①接種当日に65歳以上

②60歳～64歳で、心臓・腎臓・呼吸器・ヒト免疫不全ウイルスにより免疫機能に障がいがある方（身体障害者手帳1級相当）

費用／4,100円（市内委託医療機関で接種した場合）

助成回数／市の助成を受けたか否かに関わらず、2回目の接種まで。前回の接種から概ね5年以上の間隔をおく

持ち物／健康保険証、対象②の方は身体障害者手帳

#### 带状疱疹

対象／50歳以上の方 ※過去に助成を受けた方は対象外

助成費用／1回につき4,000円

助成回数／生ワクチン1回又は不活化ワクチン2回

持ち物／健康保険証

※実施医療機関は、市内又は北本市、桶川市、伊奈町の委託医療機関

## こどもの予防接種

出生後・転入後に予防接種の案内を郵送します。市から郵送された「予防接種と子どもの健康」や通知をよく読み、医療機関に予約をして受けてください。通知が届かない方や転入後すぐに予防接種を希望される方、市外医療機関での接種を希望される方は、鴻巣保健センターまでお問い合わせください。

### ■定期予防接種

予防接種法に基づくもので、対象の年齢・期間であれば無料で接種ができます。詳細は市HP（右記QRコード）をご覧ください。



### ■子宮頸がん予防ワクチン（HPVワクチン）の費用助成

積極的勧奨の差し控えにより公費で接種できる機会を逃した方が、定期接種期間を過ぎて自費で接種した場合、接種費用の助成を行います。詳細は市HP（右記QRコード）をご覧ください。



### ■任意予防接種

保護者の希望により接種する予防接種です。市では疾病予防と子育て支援を目的に接種費用の一部を助成をしています。

予防接種の種類	対象年齢【助成回数】	費用
おたふくかぜ	1歳～小学校就学前年度【1回】	3,500円
不活化ポリオ	平成29年4月2日～平成30年4月1日生まれ【令和6年3月31日までに1回】	5,000円







# 保健センターからの

## ■全ての予防接種を実施する医療機関

医療機関名	電話番号	医療機関名	電話番号	医療機関名	電話番号
北鴻巣クリニック	596-1423	斎藤外科胃腸科医院	541-4345	吹上整形外科医院	548-5211
河野小児科医院	541-0146	はやしだ産婦人科	541-8000		

## ■一部の予防接種を実施する医療機関

医療機関名	電話番号	医療機関名	電話番号	医療機関名	電話番号
愛の町ポピークリニック	595-1041	佐野医院	541-2888	吹上共立診療所	548-3865
相原医院	569-1951	サンプレジッククリニック鴻巣	540-0088	ふたむら内科クリニック	540-6635
あおばクリニック	580-5670	清水こども医院	540-6360	プライムクリニック	543-8888
赤見台整形外科	595-1100	昭和クリニック	548-0025	ヘリオス会病院	569-3111
おおさきクリニック	580-7720	高橋胃腸科医院	542-5018	ヘリオスクリニック	540-7320
大塚医院	541-0932	たけうちクリニック	594-7701	星野医院	542-8911
こうのす共生病院	541-1131	田嶋医院	548-6230	宮坂医院	569-0100
鴻巣外科胃腸科	543-7770	坪山整形外科	548-0052	村越外科胃腸科肛門科	548-0048
鴻巣第一クリニック	542-5566	中村医院	541-1331	山口内科クリニック	541-0215
鴻北クリニック	595-3733	仁科整形外科	543-7099	山田ハートクリニック	540-4180
小室クリニック	541-0020	ひまわりこどもクリニック	544-5600	湯本フラワー通りクリニック	595-1711
埼玉県済生会鴻巣病院	596-2221	平野産婦人科医院	548-4422	わたまクリニック	541-5756
埼玉脳神経外科病院	541-2800				

## 40歳からの歯科健診

問い合わせ／鴻巣保健センター

実施期間／令和6年3月31日(日)まで ※休診日除く

対象／健診日に市内在住で、40歳以上の方(昭和59年4月1日以前生まれ) ※年度内1人1回まで

費用／400円(受診時に医療機関窓口で支払い)

※生活保護世帯の方は無料(要受給者証)

その他／申込時に実施医療機関一覧表を配布

申込み／各保健センターへ電話又は直接窓口(電子申請(右記QR)も可)



20歳の歯科健診も実施します。詳細は受診券をご覧ください



## ウイルス性胃腸炎について

ウイルス性胃腸炎は、文字通りウイルス感染が原因で発症する胃腸炎で、その原因ウイルスの中でも特に代表的なのがノロウイルスです。

ノロウイルスは、全ての年齢層で発症する胃腸炎で、12〜1月にかけての冬に多く発生しますが1年を通して起こります。主な症状は、嘔吐、下痢、腹痛、発熱で、程度には個人差があります。発症原因としては、カキ等の二枚貝の一部にウイルスが含まれている場合が多く、それを生で食べることにより感染します。そのため、十分に加熱(85〜90度で90秒以上)をすることで感染予防になります。

感染をすると24〜48時間の潜伏期間を経て発症します。特效薬はないので、胃薬や吐き気止めなどによる対症療法が主になり、多くの方は1〜3日で自然に改善します。また、下痢や嘔吐が続くと脱水症状を引き起こすため、まめな水分補給が大切です。なお、下痢はウイルスを体外に排出しようとする体の防御反応なので、止痢剤(シロイ)で下痢を無理に止めると、症状が悪化する場合があります。注意が必要です。

ウイルスは便や吐物に大量に含まれるため、吐物を処理した後などに、手に付いたウイルスがいつの間にか口に入り感染が広がる場合があります。このような家庭内での2次感染を防ぐためには手洗いを徹底することが重要です。特に、トイレや吐物の処理の後、調理前、食事前にはしっかりと手洗いが必要です。また、ノロウイルスの消毒にはアルコールだけでは不十分で、次亜塩素酸ナトリウム(家庭用の塩素系漂白剤)が有効です。ドアノブなどを消毒しておくことも2次感染の予防につながります。以上のことに注意して、家族揃って健康な毎日を送りましょう。

(鴻巣市医師会)



～市民の皆さんの貴重な声をお聴かせください～



# 市長への意見・提言



市民の皆さんからご意見を伺う「市長への手紙・メール」は、4月から「市長への意見・提言」として実施します。市民の皆さんとともにまちづくりを推進していくため、市政についての建設的な意見・提言をお待ちしています。

問い合わせ  
秘書課  
(内線2013)

## 提出方法

### パソコン等から提出

市HPの市長への意見・提言専用フォーム（右記QRコード）へ必要事項を入力し、送信してください。



### 専用用紙を使用して提出

市役所本庁舎・新館、両支所、各公民館等に備えの専用用紙に必要事項を記入の上、投書箱又は郵便ポストに投函（切手不要）してください。



提出されたご意見は、市長が目を通し、各担当と検討します。今後の政策や事務の参考にさせていただきます。

## 回答方法

概ね2週間を目途に市長又は担当部課長等からメール等で回答します。内容によっては、担当課から直接対応させていただく場合もあります。

なお、次のような意見・提言には回答しません。

- 住所や氏名が記載されていないもの、又は誤りがあるもの
- 匿名又は名義が架空、成りすましと判断されるもの
- 個人、団体を誹謗中傷する内容のもの
- 営利目的の宣伝、又はこれに類するもの
- 市長への意見・提言の趣旨に反する内容のもの
- 同一の方や家族等から同様の趣旨で繰り返し送付されたもの
- 鴻巣市民以外の方から提出されたもの

### 【各課問い合わせフォーム】

回答をお急ぎの場合や各課のサービス・制度に対する詳しい説明を希望する場合は、直接担当課へお問い合わせください



市HP▶

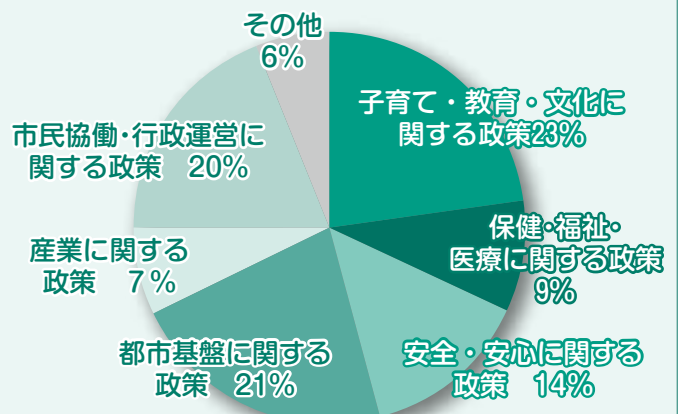


※内容や時期（年末年始等）によって、回答に期間を要する場合がありますので、あらかじめご了承ください

## 令和4年度市長への手紙・メールの集計結果

いただいた手紙・メールの総数は227通でした。最も多かったのは子育て・教育・文化に関する政策（23%）で、子育て支援や教育環境に関するご意見等が多く寄せられました。

これらすべてを実現できるわけではありませんが、即時に対応できるものはすぐに、多額の費用を要する案件や長期的な課題等については、その内容について十分に検討し、市政に反映させていきます。





# 令和5年4月1日付 職員人事異動 (副部長級以上)

問い合わせ/職員課(内線2216)

## 【部長級】

- こども未来部長/小林宣也
- 都市建設部長/三村 正
- 財務部長/谷 広明
- 上下水道部長/中根治人
- 総務部付部長(埼玉県広域事務組合派遣)  
/小川哲夫
- 教育部参与(指導主事) /上岡 勝

## 【令和5年3月31日付退職】

- 財務部長/山崎勝利
- 都市建設部長/清水 洋
- こども未来部長/田口千恵子
- 総務部付参与(埼玉県後期高齢者医療広域連合派遣)  
/渡辺千津子
- 総務部付参与(埼玉県後期高齢者医療広域連合派遣)  
/宮原幸子
- 教育部参与(指導主事) /大島 進
- 市長政策室副室長/伊藤和代
- 都市建設部副部長/清水千之
- 財務部参事兼資産管理課長/関口敬一
- 健康福祉部参事兼健康づくり課長兼新型コロナウイルスワクチン接種推進チーム課長/清水恵子

## 【副部長級】

- 市長政策室副室長/沼上 勝
- 総務部副部長/関根 正
- 財務部副部長/鈴木誠司
- 健康福祉部副部長/矢澤欣子
- 都市建設部副部長/矢部正樹
- 上下水道部副部長/大堀勝彦
- 教育部副部長/鳥沢保行
- 監査委員事務局長(副部長級) /田島盛明
- 総務部参事兼職員課長/戸ヶ崎徹
- 都市建設部参事兼道路課長/小林 勝
- 参事兼危機管理課長/金子 学
- 健康福祉部参事兼福祉課長兼住民税非課税世帯等  
臨時特別給付金チーム課長/服部和代
- 環境経済部参事兼環境課長/長澤和弘
- 都市建設部参事兼都市計画課長兼  
産業団地プロジェクト課長/山崎淳一
- 都市建設部参事兼市街地整備課長/秋山信行
- 教育部参事兼生涯学習課長/高橋和久

## 【新採用】

- 教育部副部長兼学務課長(指導主事)  
/池田耕司

## おめでとうございます 高齢者叙勲のご紹介

いちのかわ のぼる  
市ノ川 登さん  
(上谷)

- 【勲章の種類】 旭日単光章
- 【功 勞】 地方自治功勞
- 【主要経歴】 元 鴻巣市議会議員



## 死亡叙勲のご紹介

あおき かつや  
故 青木 勝也さん  
(関新田)

- 【勲章の種類】 旭日単光章
- 【功 勞】 地方自治功勞
- 【主要経歴】 元 鴻巣市議会議員



## 鴻巣市在住、60歳以上、おしごとをお探しの方へ

入会説明会  
日程のご案内 **4/21 金 5/19 金** 予約不要

《時間》14:00~ 当センターホームページ「Web入会チャンネル」で  
事前に仮会員登録をされた方は14:30~

場所: 鴻巣市中央 29-1 鴻巣市文化センター クレアこうのす \*2か所同時開催。  
鴻巣市吹上富士見 3-4-2 吹上ワークプラザ お近くの会場へ  
お越しください。

説明会当日にご登録ができます

ご希望の方は下記をご持参ください

- ①年会費 3,000 円 (初年度は月割)
- ②印鑑 ③本人確認書類 (免許証等)
- ④郵便局の記号番号がわかるもの
- ⑤顔写真 (縦 3.5 cm × 横 3 cm)



公益社団法人  
鴻巣市シルバー人材センター  
(鴻巣市関新田 1800 番地 川里農業研修センター内)

TEL048-569-3006

鴻巣市 シルバー

広告



**市役所新館・本庁舎**  
所在地 中央1-1-1  
電話 5411-1321

**市などからのお知らせ**

**軽自動車税の納付は5月31日(水)まで**

4月1日時点で軽自動車等をお持ちの方に、5月上旬に納税通知書を発送します。○座振替は、5月31日(水)に口座引落としとなります。継続検査(車検)のある車両は、6月中旬頃に、はがきで納税証明書付きの口座振替通知書を送付します。  
障害者手帳等をお持ちの方は軽自動車税が減免になる場合があります。減免申請は5月24日(水)までです。昨年度減免を受けた方も再度申請が必要です。申請方法等の詳細は市HPをご覧ください。お問い合わせください。

**問** 税務課諸税担当(内線2253)

**声の広報**

**目の不自由な方のために**

市内ボランティアグループでは目の不自由な方のために「広報こうのすかぎ」の音訳CDを作成し貸し出しています。ご利用ください。

**【問】** 市ボランティアセンター  
電話 597-2100  
FAX 597-2102

**「祝敬老だより」掲載希望者と敬老の日をお祝いする協賛店を募集します**

地域で元気に活躍されている高齢者を紹介する「祝敬老だより」(9月発行予定)に掲載を希望する方を募集します。自薦他薦は問いません。

**対** 市内在住の75歳以上の方  
**例** ○趣味や特技を頑張っている ○元気な高齢者を紹介したい ○結婚50周年を迎えた夫婦 ○75歳以上の家族に向けた手紙 ○若い頃のとっておきの写真 など ※他薦の場合、推薦者の年齢は問いません  
**定** 申込多数の場合は選考  
**申込期限** 5月31日(水)

**「敬老の日お祝い協賛店」**

市内在住の75歳以上の方に対して、敬老の日に合わせてお祝いサービスを提供する店舗を募集します。ご応募いただいた店舗は、「協賛店一覧」や市HPに掲載します。

**協賛の流れ** ①店舗ごとにサービス内容を定める(5%割引、ノベルティプレゼントなど) ②介護保険課に申込み ③協賛店ポスターを店舗に掲示 ④サービスを提供  
**申込期限** 5月12日(金)  
**【共通事項】**  
申請 介護保険課・両支所福祉グループに備えの申込書(市HPにもあります)に必要事項を記入し、持参・郵送・FAX・メールで介護保険課高齢福祉担当(〒365-8601 中央1-1-1 FAX541-1328・メールkaigo@city.kounosusaitama.jp)

**国民健康保険高額医療費支給申請手続きの簡素化が拡大されました**

70歳未満の方も簡素化の対象になります。対象となる世帯へは、通知を市から送付します。  
**内** 過去の申請で、市に届出された口座に自動振込となり、窓口での申請書記入が不要  
**他** 手続きが簡素化される対象世帯であっても、一部条件に該当した場合、窓口で申請書を記入いただく必要があります。その際は、市から案内を送付します。 ※振込口座を変更する場合は、手続きが必要となります  
※自動振込される高額医療費の金額や振込日については、支給決定通知を送付します

**問** 国民年金課国保給付担当(内線2655)

**国民年金保険料の後払い「学生納付特例制度」**

学生本人の前年所得が12.8万円以下で、保険料を納めることが難しい場合、申請により後払いにできる制度です。申請は年度ごとに必要です。

**申** 学生証又は在学証明書(原本)、年金手帳又はマイナンバーカードを持参し、国民年金課・両支所福祉グループ、年金事務所(マイナポータルで電子申請もできます)

**問** 大宮年金事務所(☎048-652-3399・自動音声案内「2」、国民年金課年金担当(内線2437))

**パスポートの申請はお早めに**

申請から交付までの日数は、通常6日間(土・日、祝日、休所日を除く)ですが、ゴールデンウィークをまたぐと2週間程度かかりますのでご注意ください。

**交付日** 4月25日(火)申請分II5月2日(火)、4月26日(水)申請分II5月8日(月)  
**問** 市パスポートセンター(☎577-3948)

**5月12日は「民生委員・児童委員の日」**

(5月12日(金)～18日(木)は強化週間)  
5月1日(月)～31日(水)まで、フラワーラジオで活動内容のPR放送を実施します。お住まいの地区の民生委員・児童委員を知りたい方は、お問い合わせください。

**問** 福祉課社会福祉担当(内線2613)

**民生児童委員を委嘱**

4月1日から下記の方に民生児童委員を委嘱しました。

氏名	地区
金井 利二 さん	鴻巣北
羽名 孝 さん	田間宮
小早瀬 久雄 さん	田間宮

**問** 福祉課社会福祉担当(内線2613)

**きららテラス ダイリン鴻巣会館 相談ルーム**



【埼玉県鴻巣市下忍3326-1】  
○カーナビ入力の際は上記住所をお入れください。

**ダイリン** ☎0120-56-3006  
24時間受付 <https://dairininc.co.jp/>

ダイリンのご葬儀 **事前相談** 9割以上の方が「事前相談してよかった」とお話しています。

**家族葬内覧会開催** 予約優先  
《友人同士でもお気軽に!》

**開催日** 5月13日(土) 式場内にて実際の祭壇もご覧頂けます。

【個別にご案内】 ①10:00~11:30 ②11:30~13:00 ③13:00~14:30

**同時開催** 樹木葬ダイリンの社ご案内ブース  
9月にオープンした「長光寺 華の天庭苑」  
樹木葬の仕組みや料金についてご案内いたします。



4月以降の各種手当支給額が改定されました

児童扶養手当  
両親が離婚した児童や父母に一定の障がいがある児童等に支給されるものです。

手当額(月額)	
子どもの数	支給額
1人	44,140円 (43,070円)
2人目の加算額	10,420円 (10,170円)
3人目以降の加算額	6,250円 (6,100円)

※所得に応じた支給制限あり。( )内は改定前の金額

問 子育て支援課給付担当(内線2638)

【特別児童扶養手当等】在宅生活において障がい児を扶養する方や、常時特別の介護を必要とする方に支給されるものです。

手当額(月額)	
手当の種類	支給額
特別児童扶養手当1級	53,700円 (52,400円)
特別児童扶養手当2級	35,760円 (34,900円)
特別障害者手当	27,980円 (27,300円)
障害児福祉手当	15,220円 (14,850円)
経過的福祉手当	

※所得に応じた支給制限あり。( )内は改定前の金額

問 障がい福祉課障がい福祉担当(内線2678・FAX541・132)

公共下水道処理区域を追加しました

宅地内の排水設備工事を実施する際は、市の指定する工事店に依頼し、早めの接続工事をお願いします。

供用開始 3月31日(金)  
追加区域 箕田字苗木の一部、箕田字富士山の一部、北新宿第二土地区画整理事業地内の一部、広田中央特定土地区画整理事業地内の一部  
※対象となる土地(北新宿・広田土地区画整理事業地内を除く)の地権者には、令和4年5月にお知らせしています

他 改造資金の融資斡旋制度を設けていますので、詳細はお問い合わせいただくか市HPをご覧ください  
問 処理区域の追加下水道課計画担当(内線3238)・排水設備工事下水道課普及促進担当(内線3235)

住宅リフォーム工事費の一部を補助します

対象住宅(集合住宅の場合は専有部分)を所有し、その所在地に住民登録及び居住しており、市税の滞納がない方

対象工事 次のすべての条件を満たすもの  
○工事費が20万円以上(税抜き)で、市内に主たる事業所のある施工業者が行う住宅改修である  
○他の助成制度による補助を受けていない  
○補助決定を受けてから着工し、令和6年3月31日までに完了する

定 予算額に達するまで(先着順)

補助金額

工事費(税抜き)の5%に相当する額(千円未満は切捨て)で上限10万円 ※見積り金額と工事金額のうち、低い方の金額が補助対象  
※1つの住宅につき1回限り

他 ○工事に着手又は完了している方は申請できません ○申請から決定まで約2週間ほど要します  
申・問 事前相談のうえ、建築住宅課に備えの申請書(市HPにもあります)に必要事項を記入し、同課住宅担当(内線3262)

道の駅直売所への出荷を目指した農産物の生産拡大を行う農家を支援

対 市内に住所(法人の場合は、事務所又は事業所)を有し、鴻巣市農地台帳に経営主として記録があり、市税の滞納がない方

補助額 ○生産施設・機械等の新たな導入に要する費用Ⅱ対象経費の2分の1(上限30万円) ○資材の導入に要する費用Ⅱ対象経費の2分の1(上限10万円) ※どちらも該当する場合は上限30万円  
申・問 事前相談のうえ、5月12日(金)〜22日(月)に道の駅整備プロジェクト(内線3174)

前期ひなちゃん子育て応援講座  
こどもとわたしどっちも大切!自己肯定感を育てるコミュニケーションセッション

時 6月2・9・16・30日(金)10時〜12時(全4回)  
所 吹上生涯学習センター

対 小学生以下の子どもがいる方

定 8人(先着順)  
内 子育て中のストレス対処法とコミュニケーションのコツを学び、無料

他 6人まで託児有(先着順) ※要相談  
申・問 4月24日(月)〜5月12日(金)に電話で子育て支援課支援担当(内線2633)

手話通訳者・要約筆記者を派遣します

手話通訳者や、話の内容をその場で文字にして伝える要約筆記者を派遣しています。  
申・問 手話通訳者Ⅱ手話通訳派遣事務所(FAX544・0205・544・0200)、要約筆記者Ⅱ埼玉聴覚障害者情報センター(FAX048・814・3354・5048・814・3353)

公共施設の利用料金等  
支払期日の変更について

体育施設や公民館などにおける利用料金等の支払期日を、新型コロナの影響により一部施設で変更していましたが、5月1日の予約手続き分から、以前までの期日に戻ります。詳細は、各施設にお問い合わせください。

埼玉県宅地建物取引業協会 彩央支部

## オープンセミナー

令和5年 5月13日(土) 15:30~18:30(受付開始14:30~)

入場無料

第1部 [15:30~16:30] 入場時間14:30~15:30  
不動産DXとは? 求められる不動産業務のデジタル化  
アットホーム株 大宮営業所 所長 稲垣 均氏

第2部 [17:00~18:30] 入場時間16:30~  
元西武ライオンズ 石毛宏典氏  
定員になり次第受付終了とさせていただきます

お申込みは、FAX または QRコードのどちらかでお申込みください。  
お申込み FAX 048-778-3031 お申込み QRコード  
彩央支部ホームページ <https://www.takuken.or.jp/saiou/>

主催/公益社団法人 埼玉県宅地建物取引業協会 彩央支部

市役所新館・本庁舎  
所在地 中央1-1-1  
電話 5411-1321

のすっこ体操サポーター養成講座

時 6月8日～8月10日の毎週木曜日(7月6日、8月3日を除く)9時30分～11時30分(全8回)  
所 総合福祉センター  
対 市内在住で、のすっこ体操の支援活動ができる方  
定 15人(先着順)  
内 体操の習得、グループワーク等  
講師 理学療法士等  
申・問 4月24日(月)9時以降に電話又は直接介護保険課高齢福祉担当(内線2672)

介護者教室・交流会

時 5月20日(土)①14時～15時②15時～15時30分  
所 吹上生涯学習センター  
対 市内在住で高齢者の介護をしている方、勉強したい方等  
定 20人(先着順)  
内 ①在宅医療でできること ②介護者のリフレッシュを目的とした交流会  
費 無料  
申・問 電話で地域包括支援センター吹上苑(☎548・8991)

有料道路における障がい者割引

有料道路における障がい者割引について、1人1台要件の緩和とオンライン申請を導入します。詳細は次のQRコードからご確認ください。



スズメバチの巣を駆除した費用の一部を助成します

対 市内の土地又は建物の所有者、居住者又は管理者で、市の登録駆除業者に依頼して駆除した方(法人、公共団体及び事業者を除く) ※アパート・マンション等の集合住宅の敷地は対象外  
補助額 駆除費用の2分の1(上限1万円) ※駆除のため建物等の一部を損壊する必要がある場合及びその復旧に係る費用は対象外  
他 アシナガバチ等の巣は対象外。スズメバチを除くハチの巣駆除用防護服を無料で貸し出ししています  
申・問 駆除に係る領収書の発行日から起算して30日以内に、環境課備えの申請書(市HPにもあります)に必要事項を記入し、同課計画担当(内線3125)



繁殖期のカラスに気を付けましょう

カラスは3～6月に繁殖期を迎え、7月頃までヒナを育てます。この時期は巣やヒナを守るため警戒心が強まり、攻撃的になるので、カラスや巣に近づかないようにし、やむを得ず近くを通行する際は、後方に気をつけて帽子や傘で身を守りながら、素早く通行しましょう。また、カラスによるごみの散乱を防ぐため、飛散防止ネットをかぶせるなど、ごみの出し方を工夫しましょう。



ジョブサポートこころのす就職支援セミナー

時 5月19日(金)13時30分～15時30分  
所 市民活動センター  
対 44歳以下の求職者  
定 15人(先着順)  
講師 ハローワーク大宮就労・生活支援アドバイザー  
費 無料  
申・問 4月19日(水)以降に電話でジョブサポートこころのす(☎577・3517)

生理用品を無償配付しています

さまざまな事情により、生理用品の購入が難しい方に無償でお渡ししています。名前や住所は問いません。既に受け取った方でも、お困りの場合は再度お渡しします。

内 生理用ナプキン1人につき1パック  
配付場所 やさしさ支援課、福祉課、子育て支援課、両支所福祉グループ、鴻巣・吹上保健センター、各公民館・生涯学習センター、市社会福祉協議会  
問 やさしさ支援課(内線3421)

4月は若年層の性暴力被害予防月間

モデル等の勧誘、高額アルバイトへの応募などをきっかけに性的被害を受けるなど、10代・20代に対する性暴力の手法が巧妙になっています。同意のない性的行為の強要は、いかなる理由・関係性であってもすべて性暴力です。情報を共有し、社会全体で性暴力をなくしていきましょう。

【相談窓口】  
ワンストップ支援センター(内閣府)  
はやくワンストップ  
☎#8891  
性犯罪被害相談電話(警察)  
ハートさん  
☎#8103  
性暴力に関するSNS相談(内閣府)  
Cure time▶

問 やさしさ支援課(内線3421)

補聴器のご相談は 電話 048-577-4080

補聴器専門店 相談室ライカへ  
北本市本町6-33-1北栄ビル102  
営業時間午前9時～午後5時(月曜定休) 認定補聴器技能者 柴田 治のお店

他店で購入した補聴器もメンテナンス・再調整を行っていますご相談下さい 取り扱いメーカー Phonak WIDEX GN Oticon

お店の情報▶  
  
地図: 北本市本町6-33-1北栄ビル102 (ライカ) 周辺地図



## 市附属機関の委員を募集します

### 総合振興計画審議会

「第6次鴻巣市総合振興計画後期基本計画」の一部改訂（民間活力の導入も含め公共施設等の跡地利活用に向けた方向性を追加）にあたり委員を募集します。

募集人数／6人 任期／委嘱の日（5月下旬予定）から審議終了まで（令和5年7月予定）

申・問／5月8日（月・郵送必着）までに、総合政策課・両支所・各公民館に備えの申込書（市HPにもあります）に必要事項を記入し、持参・郵送・メールで総合政策課企画担当（〒365-8601中央1-1・内線2238・メールsogoseisaku@city.kunosu.saitama.jp）

### 鴻巣市地域福祉計画審議会並びに鴻巣市社会福祉協議会地域福祉活動計画策定委員会

市と社会福祉協議会が協働で「第4次鴻巣市地域福祉計画・鴻巣市社会福祉協議会地域福祉活動計画」を策定するにあたり委員を募集します。

募集人数／4人 任期／委嘱の日（6月上旬予定）から審議終了まで（令和6年1月予定）

申・問／5月8日（月・郵送必着）までに福祉課・両支所・総合福祉センター・各公民館・各コミュニティセンター・市民活動センターに備えの申込書（市HPにもあります）に必要事項を記入し、持参・郵送・メールで福祉課社会福祉担当（〒365-8601中央1-1・内線2613・メールfukushi@city.kunosu.saitama.jp）又は社会福祉協議会地域福祉課（〒365-0062箕田4211-1・☎597-2100・メールbz378678@bz01.plala.or.jp）

### 鴻巣市人権教育推進協議会

人権教育及び人権啓発に関する施策について、調査審議する委員を募集します。

募集人数／若干名 任期／7月1日から令和7年6月30日（2年間）

申・問／5月12日（金・郵送必着）までに、生涯学習課に備えの申込書（市HPにもあります）に必要事項を記入し、持参・郵送・FAX・メールで同課人権教育担当（〒365-8601中央1-1・内線3342・FAX542-1930・メールsyogai@city.kunosu.saitama.jp）

### 鴻巣市立集会所運営協議会

人権教育及び人権啓発推進の場である集会所の事業企画及び運営について協議する委員を募集します。

募集人数、任期、申・問／「鴻巣市人権教育推進協議会」と同様

### 青少年問題協議会

青少年の育成や指導などの施策の審議等を行う委員を募集します。

募集人数／若干名 任期／令和5年7月1日～令和7年6月30日

申・問／5月12日（金・郵送必着）までに、こども応援課に備えの申込書（市HPにもあります）に必要事項を記入し、持参・郵送・メールで同課計画担当（〒365-8601中央1-1・内線2621・メールkodomo@city.kunosu.saitama.jp）

共通事項

応募資格／次のすべてを満たす方

- 市内在住の18歳以上で、市の附属機関の委員を3つ以上務めていない
- 平日昼間に開催する会議に出席できる
- 国・地方公共団体の議員又は職員でない

報酬／会長6,000円・委員5,500円（日額）

選考方法／書類選考 ※選考結果は、5月下旬～6月上旬に通知



地元鴻巣の業者による

## このす商工葬祭

新型コロナウイルス感染症予防対策実施中

☎048-541-0665

夜間・お急ぎ ☎0120-42-5225



県央みずほ斎場



鴻巣典礼センター

このす商工葬祭はどなたでもご利用できます  
24時間 365日対応 事前相談承ります

鴻巣市商工会 ☎048-541-1008  
鴻巣市本町 6-4-20



### 霊安室完備

病院や施設等から直接ご安置できます





**市役所新館・本庁舎**  
 (所在地) 中央1-1-1  
 (電話) 5411-1321


**市などからの  
お知らせ**

**元荒川カヌー環境教室**  
 時 5月14日(日) 9時~12時(8時50分集合) ※荒天中止(中止の場合は当日8時までに参加者へ電話)  
 所 榎戸堰公園(榎戸2丁目6) ※駐車場なし

**対** 市内在住の小・中学生  
**定** 30人(先着順)  
**費** 無料  
**他** エコエンジンポイント鴻巣対象事業

**申・問** 4月24日(月) 9時以降に電話で環境課計画担当(内線3125)  
**家族ふれあい魚つり大会**  
 時 5月20日(土) 7時20分~11時  
 ※雨天中止

**所** 弁天池(川里中央公園内)  
**対** 市内在住の幼児~中学生と家族40組(一家族4人まで・定員を超えた場合は抽選)  
**費** 無料  
**他** つり道具の貸出し有

**申** 4月28日(金)までに市HP又はQRコードより電子申請  
  
**問** こども応援課計画担当(内線2621)

**市民農園利用者を募集中**  
 (四季彩ファーム(寺谷736))  
 費 30m区画115,000円、50m区画225,000円(年額)  
 ※1年に満たない場合は月割り

**申・問** 市民農園管理棟(☎597・50803)  
**元気屋(明用467)**  
 詳細はお問い合わせください。  
**申・問** 農政課(内線3133)

**埼玉県美術展覧会への出品者を募集**  
 開催要項・出品申込書は、市生涯学習課・各公民館・図書館・県展HP(埼玉県美術展覧会)で検索にあります。  
**開催日** 5月31日(水)~6月22日(木)(月曜休館)

**所** 県立近代美術館(さいたま市浦和区常盤9・30・1)  
**和** 県文化資源課(☎048・830・6925)

**応急手当講習(普通救命講習I)**  
 時 5月21日(日) 9時30分~12時30分(受付19時20分)  
**所** 埼玉県中央広域消防本部 鴻巣・桶川・北本市に在住又は在勤で中学生以上の方(再受講可)

**定** 30人(先着順)  
**内** AEDを用いた心肺蘇生法(成人)、大出血時の止血方法等  
**費** 無料  
**持** 筆記用具

**他** WEB講習もあります(スマホ)

等の画面提示で最初の1時間免除)  
**申・問** 4月15日(土)~5月14日(日)に直接又は電話で北本消防署(☎048・592・5005)

**悪質な訪問販売に注意**  
 住宅用火災警報器の設置の義務化による罰則や業者による点検義務はなく、住宅用火災警報器や消火器の販売・交換を消防署が業者に依頼することはありません。不審に感じたら、消防署にお問い合わせください。  
**問** 埼玉県中央広域消防本部予防課(☎597・2004)

**「1つのみ」のす乗合タクシー 福祉車両の運行を開始**  
 車いすのまま乗車可能な福祉車両の予約受付を開始します。福祉車両の予約は電話のみとなります。利用を希望する方は予約センター(☎048・598・6402)までご連絡ください。なお、利用の際は介助者の同乗が必要です。  
 また、車いすの規格により利用できない場合がありますので、詳細は市HPをご覧ください。

**予約開始** 4月17日(月)から  
**問** 自治振興課防犯・交通担当(内線3116)



**スマートフォンの使い方 学んでみませんか**

講座名	とき	ところ	定員	内容	申込み
はじめてのスマートフォン講座~基礎編~	5月17日(水) 10時~11時	常光公民館 (☎541-2005)	8人	基本的な使い方やごみ分別アプリの操作方法	4月26日(水) 10時に窓口
はじめてのスマートフォン講座~応用編~	5月17日(水) 13時~14時		8人	インターネットや電子申請システムの操作方法	
スマートフォン教室	6月1日(木) 10時~11時30分	中央公民館 (☎542-8403)	20人	LINEでコミュニケーションをとろう	5月11日(水) 9時30分に窓口

**【共通事項】** 対象/市内在住・在勤の方 費用/無料

**学校法人北里研究所 北里大学メディカルセンター 「人間ドックのご案内」** 年に1度はカラダのチェックを!! 定期的な受診をおすすめします。

**【料金】一般基本コース**  
 1日(日帰り) 66,000円  
 ※契約健康保険組合等からの補助がある場合は、コース及び金額が変わります。料金等の詳細はお問い合わせ下さい。

**【オプション検査も多数ご用意しております】**

胃カメラ	3,300円	頭部MRI/MRA	22,000円
胸部CT	11,000円	頸動脈エコー	6,050円
婦人科検診	7,700円	マンモグラフィ	4,950円

**【ご予約・お問い合わせ先】**  
 電話又は健康管理センター窓口で2か月先(月末)までのご予約をお受けしております。

**☎048-593-1227(直通)・☎048-593-1212(代表)** 北本市荒井6-100  
 月~金曜日10:00~16:00、土曜日10:00~12:00(第1・3のみ) ※第2・4・5土曜日、日曜日・祝日は休診

# 人権教育推進事業講座

◆鴻巣集会所 ※駐車場に限りがあります

教室名	定員	とき(原則)
書道	20人	5月～3月の第1火曜日
歌謡	10人	5月～3月の第3水曜日
初心者歓迎！韓国語	15人	5月～10月の第1・3火曜日
はがき絵	15人	5月～3月の第4金曜日
初心者のためのオカリナ	15人	5月～3月の第3火曜日
リズム&ストレッチ	15人	5月～3月の第1・3金曜日

申込み／4月25日(火)9時30分～10時30分に鴻巣集会所(定員超えの場合は抽選)

◆川里ふれあいセンター

講座名	定員	とき
女性教養	15人	6月～2月(不定期)

申込み／5月8日(月)までに電話で生涯学習課(先着順)

問い合わせ／生涯学習課人権教育担当(内線 3342)

◆吹上ふれあいセンター

教室名	定員	とき(原則)
はがき絵	15人	5月～3月の第2火曜日
声のトレーニング	20人	5月～3月の第1土曜日
民謡	20人	5月～3月の第1・3土曜日
華道	10人	5月～3月の第1金曜日
初めてのパッチワークキルト	15人	5月～3月の第1金曜日
初心者のためのオカリナ	15人	5月～3月の第3木曜日
ストレッチ&ケア 体調改善コンディショニング	12人	5月～2月の第2・4火曜日
リトミック	6組	5月～3月の第2・4水曜日

申込み／4月24日(月)9時30分～10時30分(リトミック教室は11時～11時15分)に吹上ふれあいセンター(定員超えの場合は抽選)

### ■各会場共通事項

対象／市内在住・在勤・在学の方  
その他／詳しい日程や費用等は市HPをご覧ください  
お問い合わせください

**スポーツ推進委員を募集**  
任期 委嘱日～令和7年3月31日  
対 市内在住・在勤で20歳～65歳の方  
定 3人  
報 市の報酬及び費用弁償に関する条例による  
選 考 面接等  
申・問 履歴書を添えて持参又は郵送でスポーツ課市民スポーツ担当(〒365-8601中央1-1-1内線3382)

**市硬式テニス協会 第44回協会杯テニス大会**  
時 5月14・21日(日)8時～ ※予備日 5月28日(日)  
所 上谷総合公園テニスコート  
内 14日ダブルス、21日シングルス  
費 2,000円(保険料等) ※別途協会個人登録料1,000円が必要  
申 4月19日(水)までに協会ホームページから申込み  
問 杉崎さん(☎544-1113・21時～21時30分)



### すこやかキッズ体操教室

とき／5月～令和6年1月(全7回)10時～12時  
ところ／総合体育館  
対象／市内在住の4歳～9歳のお子さんと保護者  
定員／50組100人(先着順)  
費用／無料  
申込み／4月19日(水)～5月7日(日)9時～20時に総合体育館又はコスモスアリーナふきあげ窓口  
問い合わせ／鴻巣保健センター(☎543-1561)

### 健幸フォローアップ教室

とき／5月～令和6年3月(全10回)10時～11時30分  
ところ／総合体育館、コスモスアリーナふきあげ  
対象／市内在住の30歳～74歳で主治医からの運動制限がない方  
定員／各会場40人(先着順) 費用／無料  
申込み／4月19日(水)～5月7日(日)9時～20時に各会場窓口  
問い合わせ／鴻巣保健センター(☎543-1561)

## アグリ倶楽部会員募集 加入申込金1,000円(税込)で大きな特典

入会・お問い合わせは、むさしのホール鴻巣又はJAさいたま(鴻巣・北本管内)各支店まで

**JA葬祭 むさしのホール鴻巣へおまかせください。**  
地域密着のJAでは一般葬から家族葬まで明瞭・安心なご葬儀を提供しております。  
JA葬祭 むさしの村

**0120-412-398** 24時間365日対応

安置室備 段差の少ないバリアフリー 事前相談無料

組合員の皆様へ  
むさしのホール鴻巣  
鴻巣市役所 ドラッグストアセキ  
17 天神1丁目  
鴻巣市中央20-24  
県央みずほ斎場まで車で7分

JAさいたま / JA葬祭むさしの村 検索





**鴻巣盆草会  
春の小品盆栽と山野草の  
展示会**

**時** 4月21日(金)・22日(土) 9時  
～17時 ※22日15時30分まで  
**所** 本町コミュニティセンター  
吉田さん ☎090・1534・  
5174

**旧笠原小学校跡地利活用実行委員会  
笠原のんびり市**

**時** 4月29日(祝・土) 10時～15時  
**所** 旧笠原小学校  
物販、ワーク  
シヨップなど  
**費** 無料  
**他** 駐車場には限りがあります  
**申・問** 梶山さん(メール  
kasasyou1613@gmail.com)



**桂風書の会  
第一回桂風書展**

**時** 4月29日(祝・土)・30日(日)  
10時～17時 ※30日15時まで  
**所** 市民活動センター  
**費** 無料  
**問** 永山さん ☎542・4110

**鴻巣将棋サークル  
第1回鴻巣子ども将棋名人  
人戦**

**時** 5月3日(祝・水) 13時30分～16  
時頃  
**所** 市民活動センター  
**対** 市内在住・在学の中学生以下  
上級・中級・初級者クラス  
**費** 500円(参加賞代等)  
**申・問** 4月28日(金)までの10時～  
17時に小泉さん ☎541・130  
4

**鴻巣点字サークル  
点字講習会**

**時** 5月10日・24日(水) 9時30分～  
11時30分(全2回)  
**所** 総合福祉センター  
**定** 10人(先着順)  
**内** 点字使用者の話、点字体験  
**費** 無料  
**他** 1日のみの参加可  
**申・問** 5月9日(火)までに横山さ  
ん ☎542・9060

**鴻巣郷土史会  
古文書講習会**

**時** 5月10日(令和6年3月13日の  
隔週水曜日) 9時30分～11時30分(全  
2回) ※変更する場合は有り  
**所** 中央公民館  
**内** 江戸時代の文字を読む  
**費** 3,500円(テキスト代等)  
**申・問** 5月6日(土)までに波田野  
さん ☎542・7905

**鴻巣フラワーサークル  
母の日フラワーアレンジ  
メント**

**時** 5月13日(土) 10時～13時  
**所** 市民活動センター  
**対** 小・中学生  
**定** 各回8人(先着順)  
**内** カーネーションでフマの形を作  
る  
**費** 2,300円(材料費)  
**申・問** 4月25日(火)～5月3日  
(祝・水)に荻野さん ☎080・7  
728・7375

**鴻巣おもちゃの病院  
おもちゃを無料で修理**

**時・所** ○箕田児童センター115月  
13日・6月10日・7月8日(土) 10時  
～12時 ○鴻巣児童センター115月  
21日・6月18日・7月16日(日) 13時  
～15時 ○吹上児童センター115月  
27日・6月24日・7月22日(土) 10時  
～12時  
**対** 幼児・児童のおもちゃ  
**費** 無料 ※部品費  
**他** 修理に興味がある方の見学可  
谷中さん ☎548・7318

**鴻巣吹奏楽団  
第35回定期演奏会**

**時** 5月14日(日) 13時30分～  
**所** フレアこつこのす大ホール  
**定** 1,000人(先着順)  
**費** 無料 申 不要  
**問** 松本さん ☎543・0884

**藤秀会  
藤本流三味線民謡体験教室**

**時・内** ①5月27日、6月10・24日  
(土) 10時～12時 ②初心者向け基礎  
勉強 ③13時～16時 ④民謡レッスン  
⑤5月20日、6月3・17日(土) 10時  
～12時 ⑥初心者向け基礎勉強(全3  
回)  
**所** ①本町コミュニティセンター  
②市民センター  
**定** ①各コース5人 ②3人  
**費** 無料  
**申・問** 内田さん ☎080・68  
96・7130

**鴻巣OPERA LIRICA  
オペラ「カヴァレリア」  
ステイカーナ他**

**時** 5月21日(日) 14時(開場13  
時30分)  
**所** フレアこつこのす大ホール  
**費** 一般指定席4,500円、一般自  
由席4,000円  
**問** 鴻巣OPERA LIRICA事  
務局 ☎050・5327・366  
1

**親子リトミックえれふぁんと  
無料体験会**

**時** 5月26日(金) 10時～11時  
**所** フレアこつこのすリハール室  
**対** 歩きはじめ～就園前のお子さん  
と保護者  
**定** 10組  
**申・問** 加藤さん ☎090・98  
53・8353 ショートメールで

**やねかべ雨どい専門工事店**

お助け!雨漏り再現調査受付中!

**☎0120-579-706**

**やねのたけい**

武井板金(株) 鴻巣市天神4-5-67

家族葬は 年中無休 安心の24時間対応

鴻巣駅前 鴻巣セレモホール ☎0120-16-5940

へお任せください

**鴻巣セレモホール**

事前相談、受付中!

お葬儀に関するさまざまな「不安」「ご要望」なんでもご相談ください。

鴻巣市本町2-1-11  
Tel: 048-544-0088  
霊安室完備  
鴻巣駅徒歩5分

セレモの会員制度 さくらさぼーど 会員募集中

多くの割引特典

入会金は1万円のみ

・月々の積立金など一切必要ありません。  
・福祉互助会ご入会の方もお気軽にご参加ください。

必要なものが入った安心の定額プラン《家族葬・一般葬・1日葬・火葬式対応》

セレモ公式 LINE ID: @zume6749s





公民館・児童センター  
催しと講座

中央公民館  
鴻巣勤労青少年ホーム  
〔所在地〕 本町3-12-18  
〔電話〕 542-84003  
〔FAX〕 543-80002

心をおちつかせる  
ピラティス

時 5月10日～6月7日の毎週水曜  
日14時～15時30分(全5回)  
対 市内在住・在勤・在学で15歳以  
上の方  
定 16人  
費 無料

申 4月26日(水) 14時に窓口

寝ころも体操講座

時 5月22日～6月19日の毎週月曜  
日10時30分～11時30分(全5回)  
対 市内在住・在勤の方  
定 16人  
費 無料

申 5月1日(月) 9時30分に窓口

パッチワーク教室

時 5月25日、6月8・22日、7月  
6・20日(木) 13時30分～15時30分全  
5回  
対 市内在住・在勤・在学で15歳以  
上の方  
定 12人  
費 1,800円(材料費)

申 5月11日(木) 13時30分に参加費  
を添えて窓口

子ども絵画教室

時 5月27日、6月24日、7月22日、  
9月2・30日(土) 13時30分～15時(全  
5回)  
対 市内在住の小学生  
定 12人  
費 100円(材料費)

申 5月13日(土) 9時30分に参加費  
を添えて窓口

鴻巣児童センター

〔所在地〕 本町3-12-24  
〔電話・FAX〕 541-0442

ばいばいのりまつり

時 5月5日(祝・金) 9時～12時  
定 30人(先着順)  
内 工作・昔遊び・水鉄砲コーナー  
(要着替など)  
費 無料 申 当日



春の天文教室

時 5月27日(土) 19時～21時  
定 30人(先着順)  
費 無料

申 小学生以下は保護者同伴  
5月13日(土) 10時以降に電話

田間宮 生涯学習センター  
児童センター

〔所在地〕 菅戸149  
〔電話〕 596-0137  
〔FAX〕 597-2531

モバイルプラネタリウム

とき	
5月5日 (金・祝)	○10時30分～ ○14時～
5月19日(金)	16時30分～
5月20日(土)	10時30分～

※いずれも25分程度

対 18歳以下のお子さん(未就学児  
は保護者同伴)  
定 各回10人程度(先着順)  
費 無料 申 当日

母の日子どもアロマ体験

時 5月7日(日) 13時30分～15時  
対 市内在住の小学生  
定 12人  
費 1,000円(材料費)

申 4月23日(日) 13時30分に参加費  
を添えて窓口

ワイヤークラフトで壁掛  
時計を作ろう

時 5月24日(水) 10時～12時  
対 市内在住・在勤・在学の方  
定 16人  
費 2,000円(材料費)

申 2,000円(材料費)

申 5月10日(水) 10時に参加費を添  
えて窓口

親子でたいそう  
いちにい・さん

時 5月24日(水) 10時～11時  
対 市内在住で一人歩きができる3  
歳までのお子さんと保護者

申 9組  
費 無料  
5月10日(水) 10時に窓口

常光 公民館  
児童センター

〔所在地〕 下谷196-1  
〔電話〕 541-22005  
〔FAX〕 541-22016

子どもバドミントン教室  
(春)

時 5月13日～6月10日の毎週土曜  
日9時30分～11時30分(全5回)  
対 市内在住の小学3～6年生  
定 16人  
費 無料

申 4月30日(日) 9時30分に窓口

初心者が楽しめる水彩画  
教室2023

時 5月23日～6月13日の毎週火曜  
日9時30分～11時30分(全4回)  
対 市内在住・在勤の方  
定 8人  
費 無料

申 5月9日(火) 9時30分に窓口

うちの子「結婚」しないのかしら?  
独身のお子様の結婚相談承ります  
お子様の結婚に関するお悩み、  
プロの仲人がお答えします。  
まずはお気軽に仲人にご相談下さい  
**048-640-1001**  
結婚相談所 ムスベル  
さいたま市大宮区下町1-6-2 TS-1ビル7階

ゴミの処分 困ったら?  
何もしなくて  
大丈夫  
スタッフが全部片づけます  
遺品整理・生前整理・不用品回収  
お電話ください  
リサイクルイズミ  
0120-961-919  
〔鴻巣市・吉見町・行田市〕市役所許可業者  
リサイクルイズミ鴻巣市 検索 株式会社イズミ  
https://gyoda-recycle.com/ 行田市埼玉 4173-2

いま知っておきたい!  
『保険でできる相続のこと』  
5/13(土)10:00～11:00  
セミナー開催  
10名 限定  
参加費: 無料!  
0120-372-542  
詳細の確認や参加希望の方は、こちらのQRコード  
もしくはお電話からお気軽にお問い合わせください!  
市役所すぐ横! 鴻巣市中央27-34  
ベスト保険グループ

公民館・児童センター  
催しと講座

**箕田 公民館 児童センター**  
 〔所在地〕 稲荷町26-32  
 〔電話〕 59610602  
 〔FAX〕 59616267

親子で楽しくリトミック

時 5月11・25日(木) ①10時～10時50分 ②11時～11時50分  
 対 ①市内在住で令和6年度に年少になるお子さんと保護者 ②市内在住の3歳以下で一人歩きができるお子さんと保護者

定 各回15組  
 費 無料  
 申 4月20日(木) ①9時30分 ②10時30分に窓口

地域歴史探訪①

時 5月21日(日) 9時～12時  
 所 石田堤史跡公園駐車場集合、解散  
 対 市内在住・在勤・在学の方 20人

内 県防災学習センターと石田堤史跡公園を見学  
 申 5月7日(日) 9時30分に窓口  
 費 無料

縫わない革小物作り

時 5月30日(火) 10時～12時  
 対 市内在住・在勤・在学の方 12人

内 バッグのチャームと花型トレイ  
 費 1,200円(材料費)

申 5月9日(火) 9時30分に参加費を添えて窓口

父の日親子クッキング

時 6月10日(土) 9時30分～12時30分  
 対 市内在住の小学生と保護者 8組

内 クロックムッシュ・スープ・パフェ  
 費 1人500円(材料費)  
 申 5月13日(土) 9時30分に参加費を添えて窓口

**あたご 公民館 児童センター**  
 〔所在地〕 原馬室3460-1  
 〔電話〕 54312665  
 〔FAX〕 54312653

歴史講座

時 5月18日(木) 10時～11時30分  
 対 市内在住・在勤の方 20人

内 徳川家康と鴻巣家臣団  
 費 無料  
 申 4月26日(水) 10時に窓口

ペン習字教室

時 5月23日～6月13日の毎週火曜日14時～15時30分(全4回)  
 対 市内在住・在勤の方 10人

費 500円(テキスト代)  
 申 5月9日(火) 10時に参加費を添えて窓口

たいそうで遊ぼう

時 5月25日(木) 10時～10時50分  
 対 市内在住で1～3歳の一人歩きができるお子さんと保護者

定 10組  
 費 無料  
 申 4月27日(木) 10時に窓口

**笠原 公民館 児童センター**  
 〔所在地〕 笠原7911-1  
 〔電話〕 54110261  
 〔FAX〕 54110271

ミネラルたっぷり手作りアロマソーゼージ講座

時 5月17・24日(水) 10時～12時(全2回)  
 対 市内在住・在勤の方 8人

内 オーガニックアロマ講習とソーゼージ作り  
 費 2,500円(材料費)  
 申 5月2日(火) 10時に参加費を添えて窓口

**北新宿 生涯学習センター 児童センター**  
 〔所在地〕 北新宿943  
 〔電話〕 50116022  
 〔FAX〕 50116023

あかちゃんおはなし会

時 4月27日(木) 10時30分～11時  
 対 市内在住の乳幼児と保護者

内 絵本の読み聞かせや手遊び  
 費 無料 申 当日

親子で作る食品サンプル教室

時 6月11日(日) 10時30分～12時  
 対 市内在住の小学生と保護者 10組

内 クリームソーダのサンプルを作る  
 費 1,700円(材料費)  
 申 5月14日(日) 10時に参加費を添えて窓口

**吹上 生涯学習センター 児童センター**  
 〔所在地〕 吹上富士見11-1  
 〔電話〕 54814726  
 〔FAX〕 54912480

紙芝居

時 5月11日(木) 15時30分～16時  
 対 未就学児と保護者

費 無料 申 当日

夏前に目指せ美ボディ ストレッチヨガ

時 5月20日(土) 15時～16時30分  
 対 市内在住・在勤・在学で15歳以上の方 ※中学生は除く

定 10人  
 費 無料  
 申 5月6日(土) 15時に窓口

メイク実践講座

時 5月16日(火) 14時～15時30分  
 対 市内在住・在勤・在学の方

内 シニア向けメイクの基礎  
 対 10人  
 費 無料  
 申 5月2日(火) 14時30分に窓口

**さいたま静癒癒癒クリニック**  
 川口駅東口より徒歩2分 048-229-5056  
 休診日 水・日・祝  
 診察時間 9～12時・13～17時  
 川口市栄町3-9-18 風月栄町ビル2階  
 女性の笑顔による診療  
 血管の だるさ コブ こむら返り むくみ  
 ※予約優先※ HPPはこらへ

ご相談・お見積無料  
**便利屋トータルサービス鴻巣店**  
 ●剪定・伐採・抜根 ●不用品回収・各種解体  
 ●住まいの修理 ●ハウスクリーニング  
 ●アミド・障子・襖 ●引越、荷物運び  
 ●室内外の簡易作業 ●家具移動・組立  
 まずはお気軽にお電話ください。(8:00～19:00)  
 TEL 048 (538) 7874  
 TEL 080 (5058) 2635  
 鴻巣市原馬室422-6(担当 くぼた)

まずはお気軽にお電話ください  
 ◎交通事故 ◎相続 ◎離婚 ◎借金など  
 受付時間 平日10時～17時 ☎048-775-3557  
**藤木・根岸総合法律事務所**  
 埼玉弁護士会所属 弁護士 藤木孝男・根岸 遼  
 上尾市上町2-1-34 GPビル5階  
 上尾駅徒歩7分/駐車場完備  
 詳しくはWebへ

### 川里 生涯学習センター 児童センター

〔所在地〕 広田314111  
〔電話〕 501-71122  
〔FAX〕 569-1184

#### 草花の寄せ植え教室

時 5月12日(金) 14時～15時30分  
市内在住・在勤の方  
15人  
定 費 2,500円(材料費)  
申 4月28日(金) 10時に参加費を添えて窓口

#### おはなしのへや

時 5月17日(水) 10時30分～11時  
乳幼児と保護者  
内 本や紙芝居の読み聞かせ  
対 費 無料  
申 当日

#### 苔玉作り教室

時 5月25日(木) 10時～11時30分  
市内在住・在勤の方  
12人  
定 費 1,500円(材料費)  
申 4月27日(木) 10時に参加費を添えて窓口

#### 季節の草花でハンギングバスケット作り

時 5月30日・10月10日・12月12日・令和6年3月12日(火) 14時～15時30分(全4回)  
市内在住・在勤の方  
12人  
定 費 14,000円(材料費)

申 5月9日(火) 10時に参加費を添えて窓口

#### コミュニティセンター 催しと講座

「コミュニティふれあいセンター」  
〔所在地〕 登戸449  
〔電話・FAX〕 596-3322

#### 楽しく歌って健康に 抒情歌めぐり

時 5月7・21日(日) 13時30分～14時30分  
定 費 各回25人(先着順) 各回500円(参加費)  
申 直接又は電話

#### コンテンポラリーダンス 入門

時 5月19日(金) 10時～11時30分  
ダンス経験のある女性  
10人(先着順)  
定 費 1,000円(参加費)  
申 直接又は電話

#### 初心者。ピラティス&ストレッチ

時 4月27・28日、5月11・12・25・26日(木・金) 10時～11時  
〇11時～12時  
定 費 各回10人(先着順) 各回1,000円(参加費)  
申 直接又は電話

#### 図書館の催しと講座

##### 赤ちゃんおはなし会

とき(定員)	ところ
4月19日・5月17日・6月21日(水) 〇11時～11時20分(5組) 〇11時30分～11時50分(5組)	鴻巣中央図書館
4月20日・5月18日・6月15日(木) 11時～11時20分(10組)	吹上図書館
4月21日・5月19日・6月16日(金) 11時～11時20分(10組)	川里図書館

対象/乳幼児と保護者  
内容/絵本の読み聞かせ・手遊び等  
費用/無料 申込み/不要  
問い合わせ/鴻巣中央図書館(☎541-1075)、吹上図書館(☎548-7522)、川里図書館(☎569-3030)

##### 映画会

とき/5月14日(日) 14時～15時40分  
ところ/川里図書館  
対象/中学生以上の方 定員/20人(先着順)  
内容/「モリのある場所」(99分)  
費用/無料 申込み/不要  
問い合わせ/川里図書館(☎569-3030)

#### 子育てサロン

サロン	とき	児童センター
ひよこちゃん	4月21日(金) 10時～11時30分	笠原 ☎541-0261
おひさま広場	4月25日(火) 10時30分～12時	吹上 ☎548-4726
ほっとたいむ	5月5・19日(金) 10時～12時	田間宮 ☎596-0137
みんなであそぼ	5月10日(水) 10時30分～11時30分	鴻巣 ☎541-0442
pooh	5月11日(木) 10時～11時	あたご ☎543-2665
にこにこほっぺ	5月16日(火) 10時～11時30分	常光 ☎541-2005
川里ひなちゃん	5月17日(水) 10時～11時30分	川里 ☎501-7122
のびのび広場	5月18日(木) 10時30分～12時	北新宿 ☎501-6022
子どもの部屋	5月19日(金) 10時～11時30分	箕田 ☎596-0602

内容/手遊び・読み聞かせ・リトミック等  
申込み/当日 問い合わせ/各児童センター 費用/無料

#### ご厚意ありがとうございます

- 【コウノトリの里づくり基金へ】
  - 川口信用金庫より 現金100,000円
  - 谷淵 和子さんより 現金50,000円
- 【ひなちゃん子育て応援基金へ】
  - 川口信用金庫より 現金100,000円
- 【市内新小学一年生へ】
  - サーパス工業(株)より  
パソコン用タッチペン870本



伝える・伝わる支援の専門集団  
株式会社アサヒコミュニケーションズ アサヒコム 検索  
埼玉県鴻巣市本町4-3-23 Tel.048-541-5152 www.asahi-com.net

草刈り お庭と庭木のお手入れ、人工芝 広告

### お庭のトミー

- Oniwa no Tommy -  
お庭の何でもご相談ください ご相談 見積無料

- 大変な草刈り致します ¥550～
- 庭木のお手入れ致します ¥1,000～
- 防草対策もいたします ¥3,000～

ご連絡は携帯まで  
携帯 090-2493-1865 担当: 富田  
事業所 埼玉県白岡市西8-7-15 (本社) 03-6206-0630





## パンジーマラソン

ソンを4年ぶりに開催しました。  
全国各地からエントリーした3,572人のランナー



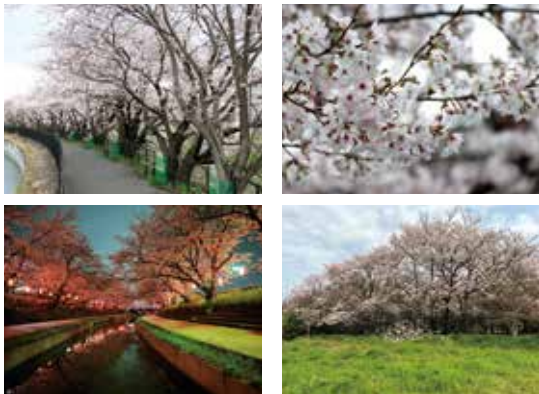
## 「(仮称)道の駅こうのす」の 管理運営候補者を決定



「(仮称)道の駅こうのす」の管理運営候補者として選定した「(株)ファーマーズ・フォレスト」と、3月15日に覚書を締結しました。今後、将来的な施設の管理運営者として、市とともに開業に向けた準備を進めていきます。

## 市内各地で桜満開

3月中旬から4月初めにかけて、桜が美しく咲き誇りました。



## のすっ子が活躍



3月13日、スポーツや芸術のさまざまな分野で、優秀な成績を収めた小・中学生が来庁し、大会の結果や感想などを市長と教育長に報告しました。

皆さんのますますの活躍を期待しています。

## 吹上駅を彩るフラワー デザインアートが完成

昨年度の鴻巣駅に続き、吹上駅自由通路にフラワーデザインアートを設置しました。企画から制作まで総勢26人の学生の皆さん(鴻巣高校・鴻巣女子高校・吹上秋桜高校の美術部、ものづくり大学デザイナーズプロジェクト)に協力いただきました。駅利用の際は、ぜひお楽しみください。



◀3月23日、学生の皆さんに感謝状を贈呈

## こうのとりのマルシェを開催

3月26日、コウノトリ野生復帰センター「天空の里」で、こうのとりのマルシェを開催しました。コウノトリ商品の販売・展示や、観光大使“さくまひでき”さんによるコウノトリのイメージソングの初披露、コウノトリの専門家によるオンライン講座などを実施し、あいにくの雨となりましたが、多くの方に参加いただきました。





## 4年ぶりの開催！鴻巣

3月4日、陸上競技場で鴻巣パンジーマラ当日は天候に恵まれ、北海道から沖縄までは、地域の声援を力に快走しました。



▲ハーフマラソンスタートの瞬間。  
（榊しまむら女子陸上競技部もゲストランナーとして参加（先頭））



## ものづくり大学 卒業製作作品を寄贈



ものづくり大学建設学科小野研究室の皆さんから、学校・保育所・児童センターなど17の公共施設に卒業製作作品（計82点）の寄贈があり、3月15日に感謝状を贈呈しました。



▲仕切り板（箕田児童センター）

学生のアイデアが詰まった数々の作品は、子どもたちや施設利用者・職員など、多くの方に親しまれ、利用されています。

◀カフェカウンター（鴻巣児童センター）



## 100歳！ますますお元気で



ならむら しずか  
榊村 静嘉さん  
（赤見台）



しみず だいたろう  
清水 代多郎さん  
（郷地）



むとう しげこ  
武藤 茂子さん  
（下忍）

大正12年3月生まれで、100歳を迎えられた皆さんをお祝いました。これからもどうぞお元気で！



▲吹上駅自由通路南口側



# 職員出前講座

## ◎ 申込みのルール ◎

- 10人以上のグループ
- 開催時間は9時～21時
- 市内の会場を皆さんで準備
- 申込みは開催希望日2週間前まで



市職員が皆さんの集会などに出向いて、皆さんの関心が高い事項や市役所の仕事などについて分かりやすく説明します。

申込み・問い合わせ／秘書課（内線2013）

## 令和5年度出前講座一覧

1 講座60分程度

No.	講座名	担当課
1	おいしく食べて元気いきいき食生活 ～3:1:2 お弁当箱法～	健康づくり課
2	楽しく私らしく生きるコツ (こころの健康づくり) ※床に寝て実技ができるスペースが必要	
3	毎日コツコツ！骨太生活 (健康長寿サポーター養成) ※講座当日に氏名・住所・生年月日を伺います	
4	知っておきたい介護保険の話① ～鴻巣市の介護保険や認定からサービス利用まで～	介護保険課
5	知っておきたい介護保険の話② ～自立した生活を続けるための介護予防～	
6	はじめよう！介護予防 貯筋体操編 ※原則65歳以上の方が対象	
7	はじめよう！介護予防 忘れん脳生活編 ※原則65歳以上の方が対象	
8	のすっこ体操 (住民の方々の運営による通いの場) ※原則65歳以上の方が対象。90分の内容	
9	<b>NEW</b> 人生会議(ACP)してみませんか ～在宅医療と介護について考える～	
10	国民健康保険のあれこれ	
11	ひなちゃん子育て応援講座 ※小学生までのお子さんがいる保護者等が対象。120分の内容	子育て支援課
12	知っていますか？ 障害者差別解消法・障害者虐待防止法	障がい福祉課
13	手話を知ろう！	
14	ここがポイント！防犯対策	自治振興課
15	ここがポイント！交通安全講座 ※土・日・祝日を除く	
16	知りたい！ひなちゃんタクシー・ このす乗合タクシー	
17	防災セミナー	危機管理課
18	避難所運営ゲーム※90～120分の内容	
19	みんなで守ろうみんなの人権	やさしさ 支援課
20	LGBTと人権	
21	男女共同参画の実現に向けて	
22	悪質商法の巧妙な手口	

No.	講座名	担当課
23	家庭でできるゼロカーボンアクション	環境課
24	鴻巣市のごみと資源のゆくえ	
25	知っていますか？ 鴻巣市のごみの出し方	
26	みんなで創ろう「コウノトリの里」	秘書課
27	映像で巡る施設案内	
28	広報紙ができるまで	都市計画課
29	緑あふれる潤いのあるまちづくり	
30	え？まだ？そろそろあなたも マイナンバーカード	市民課
31	市民課での手続き あれこれ	
32	こうして決まる！住民税 ※7～11月のみ実施	税務課
33	わたしの固定資産と税	
34	鴻巣の観光	商工観光課
35	鴻巣市の農業	農政課
36	楽しいニュースポーツ (ベタンク・カローリング・ポッチャ・モルック) ※公民館の体育室等広いスペースが必要	スポーツ課
37	やってみよう！ ノルディックウォーキング! ※60～90分の内容	
38	上手に使おう大切な水	経營業務課
39	水道水が家庭に届くまで	水道課
40	知ってなっとく！下水道	下水道課
41	そうだったのか！議会の仕事	議会総務課
42	総合振興計画とまちづくり (第6次鴻巣市総合振興計画)	総合政策課
43	自治基本条例とまちづくり ～もっと住み良い活力あるまちに！～	
44	『SDGs de 地方創生』ゲームでわかるSDGs ※180分の内容	
45	公共施設等のマネジメント (公共施設等総合管理計画)	資産管理課
46	さわって学ぼう 鴻巣の歴史	生涯学習課

注意 ○政治・宗教・営利を目的とした催し等では、講座を実施できません  
○所管課の業務等の関係で、日時等の希望に添えない場合があります



## YouTube で動画配信中!

YouTube「鴻巣市チャンネル」では、140本以上の動画を配信中です！災害時に役立つ情報やごみの出し方、自宅でできる体操など、動画の種類も豊富です。

時間が取れない、自宅から移動するのが難しいなど、出前講座を中々利用できない時にもおすすめです。ぜひご覧ください。



【県政出前講座】埼玉県も出前講座を実施しています。

詳細は県ホームページ（「県政出前講座」で検索）をご覧ください。





このコーナーでは、各施設のイベント情報等やこのすシネマ映画情報を紹介していません。詳細は、各施設にお問い合わせください。

## 花と音楽の館かわさと「花久の里」 (☎569-3811)

### ■ハンギングバスケット教室

定 5月7日(日) 10時～12時 定 12人(先着順)  
費 3,500円(材料費・当日集金)

### ■草餅作り体験教室

時 5月15日(月) 10時～12時  
定 12人(先着順) 費 700円(材料費・当日集金)

### ■手打ちうどん体験教室

時 5月22日(月) 10時～12時 定 10人(先着順)  
費 1,000円(材料費・当日集金)

### 【共通事項】

申 4月20日(木)9時以降に電話又は窓口

## ベートーヴェン室内楽曲全曲演奏会Vol.9

～悠久の時間が流れる花久の里で聴く、  
大作曲家の足跡を辿る全21回の旅～

時 5月28日(日) 14時開演(開場=13時30分)  
演奏 アルペリ弦楽四重奏団、小川由希子(ピアノ)  
費 一般=3,500円 学生=1,500円  
申 電話(随時受付)

## 産業観光館「ひなの里」(☎540-3333)

### ■第13回盆栽展(入場無料)

時 5月19日(金)～21日(日)  
9時～17時 ※21日=15時まで

### ■ミニ盆栽作り体験

定 午前・午後各5人  
費 700円～1,000円(材料費・当日集金)  
申 4月24日(月)～29日(祝・土)に電話

## このすシネマ映画情報 (☎544-9200)

### ▼公開中

○仕掛人・藤枝梅安◎ ○オオカミ狩り【R15+】  
○AIR / エア ○名探偵コナン 黒鉄の魚影

### ▼公開予定

4月21日(金) ○東京リベンジャーズ2  
血のハロウィン編-運命-  
○ヴィレッジ  
4月28日(金) ○聖闘士星矢 The Beginning  
○ザ・スーパーマリオブラザーズ  
・ムービー  
5月3日(祝水)○ガーディアンズ・オブ  
・ギャラクシー :VOLUME3  
5月5日(祝金)○銀河鉄道の父

### ■午前十時の映画祭13

4月14日(金)～20日(木) ロスト・ワールド /  
ジュラシック・パーク

※公開日は変更になる場合があります

## あなたの身近にも犯罪が

令和5年2月中旬から3月中旬まで

分類	件数	発生場所
器物損壊	4	東1丁目、東4丁目、天神5丁目、吹上本町2丁目
住居侵入	1	関新田
窃盗(部品ねらい)	1	吹上本町4丁目
窃盗(車上ねらい)	1	下忍
窃盗未遂(侵入)	1	郷地

この情報は、鴻巣警察署・鴻巣地区防犯協会発行の警戒情報によるものです。

問い合わせ / 自治振興課防犯・交通担当(内線3115)

## 文芸

応募要領 ①部門名(俳句・短歌) ②作品にはふりがなを付け、必ず楷書で記入 ③住所 ④氏名 ⑤電話番号を明記し、郵送又は直接秘書課へ。応募数は1人1部門2点まで。次回の掲載は広報かがやき7月号で、締切は5月末です。作品は選者が添削して掲載する場合があります  
問 秘書課(内線2013)

### 俳句

四方より柄杓混み合ふ初詣で

加美 相原 清雄

冬の日や妻に叱られ妻介護

雷電 柿沼 友光

寿や孫ふたり共成人式

加美 菅野 捷子

柏手に雉子の飛び立つ地鎮祭

大間 田所 照夫

老いてなほ紅さし拝す初日の出

箕田 藤本いつ子

### 短歌

孫帰り小さなくつした忘れ物冬の木漏れ日

さみしく差し込む 下忍 野本 綾子

退院の間近となりしベッドにて三十一文字を

紡ぎて居りぬ 広田 加藤みち子

降りしきる雪はやさしくふるること梅の蕾を

そっと包みぬ 箕田 田中美代子

すべり台ジャンパーのごと飛び出す子両手

ひろげて着地のポーズ 広田 豊田 進

久しぶりに帰省する孫の布団干す晴天三日目

の冬日を受けて 大間 笹本 久枝



## 馬室会場

(ポピー・ハッピースクエア 滝馬室587-1周辺)

5月13日(土)~21日(日) 9時~16時

12.5haの日本一広いポピー畑に、約3,000万本の赤やオレンジ色のポピーが広がります。麦なでしこや、かすみ草エリアもあります。

内容/ステージイベント、模擬店、農産物直売、人力車乗車体験(有料)など

🅐 🚗 1台分につき栽培協力金500円(募金)

## 吹上会場

(コスモスアリーナふきあげ 明用 636-1周辺)

5月13・14日(土・日) 9時~16時

堤防上からは、秩父連山や一面のポピー・麦なでしこ畑を見渡すことができます。

内容/ステージイベント、花の直売、模擬店、フラワーオークション(14日)など

🅐 🚗 1台分につき栽培協力金500円(募金)

※水管橋下及びパークゴルフ場周辺は無料

### 荒川水管橋見学会

とき/5月13日(土)  
 午前の部=9時~  
 午後の部=11時~  
 対象/小学4年生以上  
 定員/600人(先着順)  
 問い合わせ/県水道企画課 ☎048-830-7063

## 川里会場(花久の里)

5月13日(土)~21日(日)  
 9時~16時

風情あふれる日本家屋と数多くのバラが咲く華やかな庭園を楽しむことができます。 ※期間中定休日なし  
 内容/サロンコンサート、農産物直売など  
 問い合わせ/花久の里 ☎569-3811



## 鴻巣オープンガーデン

5月13・14・20・21日(土・日)  
 9時30分~16時

「花の環」会員宅25軒の自慢のお庭を公開  
 ※オープン日は各ガーデンで異なります



## バスツアー(花生産農家施設見学会・オープンガーデン)

5月14日(日) 市役所発着

ツアー名	時間	定員	費用	申込み
オープンガーデン(4コース)	9時30分~16時 ※受付9時~	各コース	2,500円 (昼食代含む)	4月25日(火)~5月2日(火) に電話で商工観光課
花生産農家施設見学会(4コース)	13時~16時 ※受付12時30分~	20人	無料	4月28日(金)~5月8日(月) に電話で商工観光課



市HP

問い合わせ/商工観光課観光担当・花と緑のまちづくり担当(内線3100)  
 イベント内容は変更する場合があります。詳細は公共施設設置のパンフレットや市HPをご覧ください。

# 「花まつり」イベント案内

### 来場時のお願い



体調不良の方は来場をお控えください



手の消毒をお願いします



混雑緩和のため、公共交通機関をご利用ください

### フォトイベント開催

5月6日(土)~31日(水)

- ◆ Instagram部門
- ◆ デジカメ部門



廃食用油の回収 市役所・両支所・公民館・本町コミュニティセンター・市民センター・コミュニティふれあいセンターで、毎日回収しています！※時間は各施設の開所(館)時間

可燃=燃やせるごみ 不燃=燃やせないごみ ビン・カン=ビン類・カン類  
 プラ容器=プラスチック製容器包装(資源)類  
 資源=ビン類・カン類・ペットボトル・紙類・布類・衣類  
 ペット=ペット・紙・布・衣=ペットボトル・紙類・布類・衣類 金属=金属類  
 蛍光管・水銀柱  
 エリア

鴻巣(東)=鴻巣地域高崎線東側 吹上(北)=吹上地域高崎線北側 川里=川里地域  
 鴻巣(西)=鴻巣地域高崎線西側 吹上(南)=吹上地域高崎線南側

吹=吹上生涯学習センター・吹上児童センター  
 川=川里生涯学習センター・川里児童センター  
 高=高齢者福祉センター(白雲荘・コスモスの家・ひまわり荘)  
 福=総合福祉センター・吹上福祉活動センター  
 ク=クレアこうのす  
 体=総合体育館・陸上競技場・コスモアリーナふきあげ  
 花=花久の里 ひ=ひなの里  
 農=川里農業研修センター  
 に=にこのす 天=天空の里

1月	友引	ごみ等 鴻巣(東)=不燃、鴻巣(西)=可燃、吹上(北)=可燃、吹上(南)=プラ容器、川里=不燃 ★フードドライブ実施日 休館日 公、児、川図、高、農
2火	先負	ごみ等 鴻巣(東)=可燃、鴻巣(西)=不燃、吹上(北)=プラ容器、吹上(南)=可燃、川里=可燃 休館日 コ、体、花、天
3水	仏滅	当番医 (内科)山口内科クリニック☎541-0215、(外科)坪山整形外科☎548-0052 当番薬局 黒沢薬局駅前店☎544-5500、クオール薬局鎌塚店☎548-8521 ごみ等 鴻巣(東)=資源、鴻巣(西)=金属、吹上(北)=ペット・紙・布・衣、吹上(南)=ビン・カン・金属、川里=ペット・紙・布・衣 休館日 公、公(中)、児、コ、川図、パ、吹、川、高、福、農
4木	大安	当番医 (内科)吹上共立診療所☎548-3865、(外科)鴻巣北クリニック☎595-3733 当番薬局 アクト薬局☎595-3677 休館日 公、公(中)、児、コ、川図、パ、吹、川、高、福、農
5金	赤口	当番医 (内科)たけうちクリニック☎594-7701、(外科)鴻巣外科胃腸科☎543-7770 当番薬局 おおはし薬局本町店☎541-0043 休館日 公(中)、コ、川図、パ、高、福、農
6土	先勝	休館日 公、児、サ、パ、ひ
7日	友引	当番医 (内科)あおばクリニック☎580-5670、(外科)小室クリニック☎541-0020 当番薬局 黒沢薬局加美町店☎542-6039 休館日 公(中)
8月	先負	ごみ等 鴻巣(東)=不燃、鴻巣(西)=可燃、吹上(北)=可燃、吹上(南)=プラ容器、川里=不燃 休館日 公、児、川図、高、農

16火	大安	ごみ等 鴻巣(東)=可燃、鴻巣(西)=不燃、吹上(北)=プラ容器、吹上(南)=可燃、川里=可燃 休館日 コ、活、サ、パ、体、天
17水	赤口	ごみ等 鴻巣(東)=資源、鴻巣(西)=金属、蛍光管・水銀柱、吹上(北)=ペット・紙・布・衣、吹上(南)=ビン・カン・金属・蛍光管・水銀柱、川里=ペット・紙・布・衣 休館日 ひ
18木	先勝	ごみ等 鴻巣(東)=プラ容器、鴻巣(西)=可燃、吹上(北)=可燃、吹上(南)=不燃、川里=プラ容器
19金	友引	ごみ等 鴻巣(東)=可燃、鴻巣(西)=プラ容器、吹上(北)=不燃、吹上(南)=可燃、川里=可燃
20土	仏滅	休館日 サ、パ
21日	大安	当番医 (内科)田嶋医院☎548-6230、(外科)はしもと整形・形成外科☎597-1121 当番薬局 チェリー薬局☎597-1075 休館日 公(中)
22月	赤口	ごみ等 鴻巣(東)=不燃、鴻巣(西)=可燃、吹上(北)=可燃、吹上(南)=プラ容器、川里=不燃 休館日 公、児、川図、高、農
23火	先勝	ごみ等 鴻巣(東)=可燃、鴻巣(西)=不燃、吹上(北)=プラ容器、吹上(南)=可燃、川里=可燃 休館日 コ、体、花、天

抜き取ってご利用ください。

# KONOSU

## 広報お知らせ版

9火	仏滅	ごみ等 鴻巣(東)=可燃、鴻巣(西)=不燃、吹上(北)=プラ容器、吹上(南)=可燃、川里=可燃 休館日 コ、体、花、天
10水	大安	ごみ等 鴻巣(東)=金属・蛍光管・水銀柱、鴻巣(西)=資源、吹上(北)=ビン・カン・金属・蛍光管・水銀柱、吹上(南)=ペット・紙・布・衣、川里=ビン・カン・金属・蛍光管・水銀柱 休館日 ひ
11木	赤口	ごみ等 鴻巣(東)=プラ容器、鴻巣(西)=可燃、吹上(北)=可燃、吹上(南)=不燃、川里=プラ容器
12金	先勝	ごみ等 鴻巣(東)=可燃、鴻巣(西)=プラ容器、吹上(北)=不燃、吹上(南)=可燃、川里=可燃
13土	友引	★こうのす花まつり ※5月21日(日)まで ★こうのす花まつり鴻巣オープンガーデン ※5月14・20・21日も開催 休館日 サ、パ
14日	先負	当番医 (内科)鴻巣第一クリニック☎542-5566、(外科)わたまクリニック☎541-5756 当番薬局 おおはし薬局☎541-0058、黒澤薬局本店(☎541-0301) ★こうのす花まつりオープンガーデンバスツアー・花生産農家施設見学会
15月	仏滅	ごみ等 鴻巣(東)=不燃、鴻巣(西)=可燃、吹上(北)=可燃、吹上(南)=プラ容器、川里=不燃 休館日 公、児、川図、吹、川、高、農、に

24水	友引	ごみ等 鴻巣(東)=金属、鴻巣(西)=資源、吹上(北)=ビン・カン・金属、吹上(南)=ペット・紙・布・衣、川里=ビン・カン・金属 休館日 ひ
25木	先負	ごみ等 鴻巣(東)=プラ容器、鴻巣(西)=可燃、吹上(北)=可燃、吹上(南)=不燃、川里=プラ容器 休館日 鴻図、吹図、川図
26金	仏滅	ごみ等 鴻巣(東)=可燃、鴻巣(西)=プラ容器、吹上(北)=不燃、吹上(南)=可燃、川里=可燃
27土	大安	休館日 サ、パ
28日	赤口	当番医 (内科)相原医院☎569-1951、(外科)ヘリオス会病院☎569-3111 当番薬局 たいよう薬局☎569-3215
29月	先勝	ごみ等 鴻巣(東)=不燃、鴻巣(西)=可燃、吹上(北)=可燃、吹上(南)=プラ容器、川里=不燃 休館日 公、児、吹図、川図、高、ク、農
30火	友引	ごみ等 鴻巣(東)=可燃、鴻巣(西)=不燃、吹上(北)=プラ容器、吹上(南)=可燃、川里=可燃 休館日 コ、吹図、ク、体、花、天
31水	先負	休館日 吹図、ひ

**県救急電話相談 (大人・小児の相談、医療機関案内) ☎7119又は048-824-4199 (24時間対応)**

**鴻巣市医師会救急ダイヤル ☎543-9900 (24時間対応)**

**夜間診療所 ☎543-1561**  
 ※熱のある方は事前にご連絡ください

診療日/年末年始を除く平日の19時～22時(受付=19時～21時45分)  
 診療科目/内科・小児科 ※軽症の応急処置に際する  
 持ち物/保険証・診療費

休日 当番医 9時～正午、13時～17時 (診療内容は事前確認)

当番薬局 開局時間 9時～18時

※防災行政無線(5月)の放送時間 「夕焼け小焼け」(全地域)=18:00

**今月の納税** 納税は手軽でかんたん口座振替

●固定資産税・都市計画税(第1期) ●軽自動車税(全期)  
 5月31日までに納めましょう。口座振替の方は前日までに残高をご確認ください。  
 納税は便利で安心な口座振替を利用しましょう



# けんこう広場

今後の状況により中止となる場合があります。  
マスクの着用及び検温をしてお越しください。

問い合わせ／市役所代表(☎541-1321)  
内線番号を伝えてください

## いきいきシニア(介護予防)事業

対象／原則65歳以上 費用／無料 問い合わせ／介護保険課(内線2672)

	とき	ところ	持ち物・その他
わがまちサロン	ひだまりサロン 5月11・25日(木) 10時～11時30分	本町コミュニティセンター	飲み物・タオル 軽体操 おしゃべりタイム 脳トレゲーム 歌の合唱等
	ほっとサロン 5月17日(水) 10時～11時30分	市民センター	
	ふれあいサロン 5月12・26日(金) 13時30分～15時	コミュニティふれあいセンター	
	あいりすサロン 5月17日(水) 10時～11時30分	愛里集	
	中央サロン 5月19日(金) 10時～11時30分	中央公民館	
	吹上サロン 5月10・24日(水) 10時～11時30分	吹上生涯学習センター	

※詳細は、各公共施設に設置の介護予防カレンダーをご覧ください

## うんどう教室

費用／無料 申込み／不要 問い合わせ／鴻巣保健センター(☎543-1561)

うんどう教室	とき	ところ	内容
うんどう教室	5月2・16日(火)	鴻巣宿鞠子公園	内容／肩こり、膝・腰痛、足のつり、尿もれや体力不足などでお悩みの方、自分のペースで楽しく体を動かせる教室です 参加費／無料 持ち物／飲み物・タオル・運動ができる服装 ※雨天又は熱中症警戒アラート発令時は中止
	5月9・23日(火)	中央児童公園	
	5月9・23日(火)	すずかけ公園	
	5月2・16日(火)	大間公園	
	5月10日(水)	大栄2号公園	
	5月18日(木)	生出塚1号公園	
	5月17日(水)	富士見公園	
	5月11日(木)	新宿第1公園	
	5月26日(金)	北新宿生涯学習センター	

## 相談等

費用／無料 問い合わせ／鴻巣保健センター(☎543-1561)、吹上保健センター(☎548-6252)

	とき	ところ	内容	持ち物・その他
10か月児相談	5月18日(木) 9時30分～10時	鴻巣保健センター	身体計測 育児相談 栄養相談 歯科相談	母子健康手帳 バスタオル 申込み:5月2日(火)以降に各保健センター
2歳児相談	5月11日(木) 9時30分～10時	吹上保健センター		母子健康手帳 申込み:4月27日(木)以降に各保健センター
妊産婦 オンライン相談	5月1日(月) ①13時30分 ②14時30分	市HP	お母さんの体や心に関すること 赤ちゃんに関すること 育児に関すること	対象=妊婦、産後1年程度の方 申込み:電子申請システム又は前日までに電話で子育て支援課
	5月10日(水) ①9時30分 ②10時30分			
	5月19日(金) ①9時30分 ②10時30分			
いきいき 健康相談	5月29日(月) ①13時30分 ②14時30分	鴻巣保健センター	高血圧、糖尿病などの健康・栄養に関する相談を保健師・管理栄養士が受けます	健康診査を受けたことがある方は結果表を持参 申込み:前日までに電話で各保健センター
	5月9日(火) ①13時30分 ②14時30分 ③15時30分			
	5月22日(月)			

## 北足立歯科医師会主催事業

フッ素塗布	とき	ところ	持ち物・その他
	5月22日(月) 13時～13時40分	鴻巣保健センター	母子健康手帳・タオル・塗布代金
	1歳から受けられます		

# KONOSU

## 広報お知らせ版

# 各種相談

※祝日及び年末年始は実施しません

今後の状況により中止となる場合があります。  
マスクの着用及び検温をしてお越しください。

	とき	ところ	問い合わせ
①人権相談	5月10日(水) 13時30分～15時30分	クリアこうのす 中会議室	やさしさ支援課(内線3420) ※③④は予約制。⑥⑦⑧は予約優先。①②⑤は予約不要。③④⑤⑧はオンライン相談可(予約制) 詳細は市HP
②行政相談	5月8日(月) 10時～12時	市役所本庁舎4階相談室	
③法律相談 (弁護士)	月曜日、13時～16時 5月25日(木) 13時～16時	吹上支所2階会議室	
④法律相談 [司法書士]	5月11・18日(木) 13時～16時	市役所本庁舎4階相談室	
⑤市民相談	火・水・金曜日 9時～12時・13時～16時		
⑥女性相談	5月11・25日(木) 11時～14時	市役所本庁舎4階相談室	
⑦性的マイノリティ に関する悩み事相談	5月11・25日(木) 14時～15時 ※電話相談可		
⑧消費生活 相談	月～金曜日 10時～12時・13時～15時30分	市役所本庁舎4階 消費生活センター	
こころの 健康相談 ※前日までに各 保健センターへ 電話予約 (電話相談可)	5月10日(水) ①13時30分～ ②14時30分～ ③15時30分～ ※各1時間程度 5月24日(水)	鴻巣保健センター(☎543-1561) 又は吹上保健センター(☎548-6252) ※原則1人1回。家族の方からの相談可	
不動産無料相談 ※要電話予約	5月9日(火) 13時～16時	市役所本庁舎2階201会議室	
こども家庭 相談 (ここの集相談員)	月～金曜日 8時30分～17時15分 (電話予約可)	市役所新館1階	子育て支援課(内線2633) (☎541-1894直通) こども家庭総合支援拠点「ここの集」
教育相談 (電話相談可)	月～金曜日 9時～16時30分	教育支援センター内 教育相談室	教育支援センター (☎569-3181)

	とき	ところ	問い合わせ
認知症の相談	月・水曜日 9時～16時	このすオオレンジダイヤル 市認知症地域支援推進員 (地域包括支援センターこうのとりのり内 ☎596-2283)	
適応指導教室	月～金曜日 9時20分～12時50分	教育支援センター内 適応指導教室	教育支援センター (☎569-3181)
(予約優先) 税務相談 (税理士)	5月10日(水) 10時～12時、13時～15時	市役所新館2階税務課	税務課(内線2252) オンライン 予約はこちら▶
生活困窮相談	月～金曜日 8時30分～17時15分	鴻巣市生活困窮者自立相談支援センター (社会福祉協議会 ☎597-2100)	
子育て相談	月～金、8時30分～16時30分	子育て支援センター(生出塚保育所内 ☎542-8281)	
	金曜日、9時～15時	生出塚保育所(☎542-8280)	
	月～金、8時30分～16時30分	子育て支援センター(川里ひまわり保育園内 ☎569-0006)	
	月曜日、9時～15時	川里ひまわり保育園(☎569-0002)	
	月～金、8時30分～16時 土曜日(要予約・面接相談のみ)	子育て支援センター(寺谷保育園内 ☎580-5841)	
	月曜日、9時～15時	馬室保育所(☎542-2697)	
	水曜日、9時～15時	鴻巣保育所(☎542-5353)	
	木曜日、9時～15時	登戸保育所(☎597-1622)	
	第1・3火曜日、 9時～12時	吹上富士見保育所(☎548-1803) 園庭開放も行なっています。	
	第2・4火曜日、 9時～12時	鎌塚保育所(☎548-0227) 園庭開放も行なっています。	
※私立の幼稚園・認定こども園・保育園での育児相談については、市ホームページをご覧ください			