



広報こうのす



令和元年

11

月号

No.816

# かがやき



## 特集 中学校生徒海外派遣事業

～今年で26回目!歴代の派遣生に聞いてみました～

平成5年に始まり、今年で26回目を迎えた中学校生徒海外派遣事業。現在は、オーストラリアのボーカムヒルズ高校に生徒を派遣しています。本号では、歴代の派遣生たちが、現在どのように活躍しているか聞いてみました。詳細は4・5ページをご覧ください

今月号の	内容
おもな	CONTENTS

- 2 第38回鴻巣パンジーマラソン
- 3 生涯学習フェスティバル 等
- 6 のびのび子育てフェスタ in こうのす2019 ほか

 マチイロ  
スマートフォンで「広報かがやき」をチェック!



※ダウンロード無料



鴻巣市ソーシャルメディア利用してね!



# 鴻巣パンジー マラソン

「フラットで走りやすい」「土曜日開催なので、翌日はゆっくり休める」「豚汁などのサービスが嬉しい」など好評です。多くの皆さんの参加をお待ちしています。  
問い合わせ／鴻巣パンジーマラソン実行委員会事務局（内線3381～3383・〒365-8601中央1-1・FAX541-6411・メールsports@city.kounosu.saitama.jp）



## ランナー募集

**とき** 3月7日(土) 開会式 = 8時30分～  
※小雨・小雪決行、荒天中止

**ところ** 陸上競技場(スタート・ゴール)

申込み／●インターネット = 1月6日(月)までに次のいずれかのサイトで申込み。

※コンビニ払込み又はクレジットカード払い

- ①ランネット
- ②スポーツエントリー
- ③スポーツナビDo



左記のQRコードから公式ホームページへ。下部に各サイトのリンクがあります

●電話又はFAX = 1月6日(月)までにスポーツエントリーに申込み（☎0570-039-846・平日10時～17時30分・音声案内あり、FAX0120-37-8434・ランニングマガジン「クリール」掲載の申込書をご利用ください）

●郵便振替 = 12月20日(金)までに大会指定の郵便振替用紙（市役所・両支所・各公民館・各図書館・ふれあいセンター・公共スポーツ施設にあります）に必要な事項を記入し、参加費を添えてゆうちょ銀行窓口

注意／○手数料は自己負担 ○ハーフの部と5kmの部は定員になり次第締切り ○大会当日の申込みはできません ○参加申込者には2月下旬に大会案内とICチップ付ナンバーカードを送付しますので、大会当日に必ずお持ちください

距離	対象	参加費等	
1 km	親子1年生	2,500円	
	親子2年生		
	親子3年生		
	親子4年生		
1.5km	小学5・6年生(男子)	500円	
	小学5・6年生(女子)		
	ビギナー部門(高校生以上)	2,000円	
5 km	中学生男子	1,000円	
	中学生女子		
	一般男子	39歳以下(高校生以上)	3,000円 ※定員=1,000人
		40歳代	
		50歳以上	
	一般女子	39歳以下(高校生以上)	
40歳以上			
ハーフ	一般男子	39歳以下(高校生以上)	
		40歳代	
		50歳代	
		60歳代	
		70歳以上	
	一般女子	39歳以下(高校生以上)	
		40歳代	
		50歳以上	



**運営ボランティア募集**

対象／高校生以上の方  
定員／50人  
内容／会場整理・ゴール補助など  
陸上競技場内の業務  
謝礼／記念品・クオカード（交通費の支給はありません）  
事前説明会／2月14・15日（金・土）※いずれかに参加してください  
その他／スタッフユニフォームと帽子は新規の方のみ支給  
申込み／12月13日（金）までにスポーツ課に備えの申込書（市ホームページにもあります）に必要な事項を記入し、持参・郵送・FAX・メールで鴻巣パンジーマラソン実行委員会事務局 ※市スポーツボランティアに登録している方は、後日ハガキで出欠を確認します



市制施行65周年記念事業

# 生涯学習フェスティバル 青少年健全育成「市民のつどい」

同日  
開催

とき／11月23日(祝・土) ところ／クレアこうのす

🕒 9時50分～16時

## 生涯学習フェスティバル

問い合わせ／生涯学習課生涯学習担当 (内線3348)

ステージ発表や体験コーナーなど楽しい時間を過ごしましょう。

### 【主なイベント】

小ホール／楽器演奏・合唱・舞踊・ダンス・詩吟・フラメンコ・バレエ・ソーラン踊り・フラダンス・新体操・太極拳等

体験コーナー／絵手紙・竹とんぼ・水墨画・木工・フラワーアレンジメント・ヨガ・切り絵・茶道・詩吟等

展示コーナー／環境問題・人権啓発・更生保護等  
その他／スタンプラリーで、先着200人に記念品を贈呈。詳細は市ホームページをご覧ください



🕒 13時30分～16時30分

## 青少年健全育成「市民のつどい」

問い合わせ／こども応援課計画担当 (内線2623)

市内の小・中学生や高校生のかげやきを感じてください。

### 【主なイベント】

大ホール／鴻巣女子高等学校生徒による吹奏楽・チアダンス、小学生によるアトラクションの発表、手話パフォーマンスグループ「Sign」によるステージ、中学1年生による「日ごろ考えていること」の作文発表・表彰

展示コーナー／小学生による習字、中学生によるポスターの展示



## 祝20歳 成人式を開催

とき／1月12日(日)

受付＝9時30分～10時15分

式典＝10時15分～10時45分

成人のつどい＝11時～12時

ところ／クレアこうのす大ホール

対象／平成11年4月2日～平成12年4月1日生まれで、令和元年11月15日現在、本市に住民登録のある方  
案内はがきの送付／対象者に11月末日までに案内はがきを送付します。届かない場合や、以前本市にお住まいで参加希望の方はご連絡ください

問い合わせ／生涯学習課生涯学習担当 (内線3348)





# 中学校生徒海外派遣事業

～今年で26回目！歴代の派遣生に聞いてみました～

問い合わせ／学校支援課指導担当(内線3310・3315)

## 質問事項

- ①現在の仕事又は専攻 ②参加した感想  
③経験がどのような場面で生かされているか ④中学生へのメッセージ



### 伊藤 一途 さん (41)

出身校／赤見台中学校  
派遣年度／平成5年度 (第1期)  
派遣先／アメリカ合衆国ワシントン州シアトル郊外  
ベリングハム市

① 鴻巣市教育委員会教育部学校支援課勤務。子どもたちが安心・安全に学習できる環境を整えるため、さまざまなサポーターをしています。  
② 会話が通じず、ジェスチャーや辞書を片手に苦労して会話したことを覚えていています。  
③ 物怖じせずにとりあえずやってみることに大切さを学びました。大学生の頃に、さまざまな国に行きましたが、言語は通じなくても、気持ちと気合で乗り拓くことができました。  
④ 自分の未来を切り拓くために、行動しなければならぬ時があると思います。何がそのきっかけになるかはわかりませんが、この海外派遣に限らず、あらゆることにチャレンジしてください。

① 活弁士。活弁とは、無声映画の上映時、ナレーションや登場人物の台詞を語りながらわかりやすく説明する話芸のひとつです。  
② 英語を交えて日本文化を活弁で紹介できたことが印象に残っています。また、別の中学校の生徒と貴重な経験を共有でき、今でも親交があります。  
③ 大学在学中に、カナダとアメリカに留学し、英語で活弁の公演をしました。その後、海外での公演を依頼され、平成22年に、アメリカのオハイオ州やミシガン州など10か所で活弁のツアー公演をしました。また、私の活弁が特集され、高校の英語の教科書に掲載されました。  
④ 「経験」という宝物を得るためには、行動することが大事です。「経験」を得れば、その先は羽根が生えたように自由になります。



### 麻生 子八咫 さん (34)

(本名 麻生高代さん)

出身校／鴻巣中学校  
派遣年度／平成12年度 (第8期)  
派遣先／アメリカ合衆国ワシントン州シアトル郊外  
ベリングハム市



ふじわら さちよ  
**藤原 幸代**さん (20)

出身校／吹上北中学校  
派遣年度／平成26年度 (第21期)  
派遣先／オーストラリアニューサウスウェールズ州  
シドニー郊外ボーカムヒルズ

①筑波大学2年生。理工学群工学システム学  
類エネルギー工学専攻。電磁気、熱力学、  
力学などを勉強しています。  
②相手が使う言葉を真似することで少しずつ  
英語が話せるようになりました。また、学校  
で習う英語と日常で会話する英語は異なり、  
難しい言葉は必要ないことを学びました。  
③この海外派遣で初めて乗った飛行機の仕組  
みに興味を持ち、理系の道に進むきっかけの  
一つになりました。また、何を勉強し、どん  
なことを研究したいかなどの「目的」が大切  
で、英語はそのための手段だと考えるよう  
になりました。  
④この海外派遣では、楽しく充実した経験を  
得ることができました。ぜひ皆さんも参加し  
てみてください。

### 今後も、充実した海外派遣 事業を継続していくために

400人を超える歴代の派遣生  
の中には、さまざまな場面で活躍  
している方がいます。今回インタ  
ビューした方以外にも、本市の海  
外派遣での経験が、その後の人生  
に大いに生かされているという方  
をご存じでしたら、学校支援課ま  
でお気軽にお知らせください。お  
聞かせいただいたことを参考にし  
て、今後も「鴻巣市立中学校生徒  
海外派遣事業」がさらに発展し、  
未来の海外派遣生たちにとって、  
より素晴らしい取組となるよう努  
めていきます。

### 子ども教育ゆめ基金にご協 力を

市内の小・中学校における子ど  
もたちの国際理解教育事業の支援  
を目的に、事業所などからいただ  
いた寄附金を積み立て、活用する  
ために平成20年に創設しました。  
「中学校生徒海外派遣事業」は、  
海外の社会・文化・自然等に触  
れ、世界に貢献する日本人の育成  
を目的に、この基金を財源として  
活用し、実施しています。  
今後も、多くの皆さんのご協力  
をお願いします。

## 令和元年度 海外派遣の成果を報告しました



7月28日～8月4日の8日間、オーストラリアのボーカムヒルズ高校(シドニー近郊)に市内全8校から20人の生徒を派遣し、現地校での英語の授業の受講やホームステイを体験しました。

帰国後、8月23日に報告会を行い、原口市長、市議会文教福祉常任委員、教育委員、子ども教育ゆめ基金寄附者の方、その他学校関係者や保護者の皆さんの前で、派遣生徒全員が堂々と英語で研修の報告を行いました。

鴻巣中 荒井海香さん、中澤陽太さん  
鴻巣南中 中崎 諒さん、高橋涼夏さん  
吹上中 野口智未さん、宮澤 葵さん  
吹上北中 青木天花さん、井田 楓さん

鴻巣北中 穂山瑠愛さん、増田美藍さん、白井真菜萌さん  
鴻巣西中 金谷咲弥さん、中山くるみさん、沖 涼平さん  
赤見台中 武田那由他さん、森 瑞希さん、田島有莉さん  
川里中 関根胡桃さん、稲貝瑳己実さん、羽生華怜さん





お子さんが楽しめるイベントが盛りだくさん！あそびに来てね！！



市制施行65周年記念

# のびのび子育てフェスタ in こうのす 2019



～みんな あつまれ よつといて！～



「子育てサロンって何するところ？」「どんな子育て情報があるの？」子育て真っ最中のパパ・ママに、子育て情報を発信します。詳細は市ホームページをご覧ください。

とき／12月1日(日) 10時～14時 (入場＝9時50分～)

ところ／市民活動センター

対象／未就学児と家族

費用／無料 ※市営駐車場を利用する場合は1時間まで無料、以降30分毎に100円。当日は駐車場の混雑が予想されます

問い合わせ／こども応援課計画担当 (内線2623・2624)



▲人気の寝相アート

10時～

## オープニング Let's! ひなちゃんダンス

ゆるキャラ集合！ひなちゃんダンスでお友だちをお出迎え。

コバトン(埼玉県)、ふっかちゃん(深谷市)、とまちゃん(北本市)、オケちゃん(桶川市)も来るよ！



10時15分～

## 各イベント

- ★子育て支援団体による事業の紹介と体験
- ★ゆるキャラとの写真撮影、工作・バルーンアート等
- ★受付で参加券をもらって、輪なげ・ぬりえで遊ぼう



10時40分～

## のびのび子育て！ アニメ映画上映

短編映画「それいけ！アンパンマン うたってあそび アンパンマンともりのたから」(約21分)を終日上映します(予約不要、入場＝10時20分～、上映中の入退場自由)。

意見募集

## 鴻巣市子ども読書活動推進計画(案)についての 意見を募集

子どもが読書活動を通じて、想像力を豊かなものにし、人生をより深く生きるための力を身に付けることができるよう、読書への関心を高める効果的な取組や方向性をまとめた「鴻巣市子ども読書活動推進計画(案)」について意見を募集します。

対象／市内在住・在勤・在学の方

閲覧場所／生涯学習課・市役所新館総合案内・各図書館・両支所市政情報コーナー・市ホームページ

その他／意見に対する個別の回答は行いません。要旨をホームページ等でお知らせします。

個人情報については、本件以外の目的には使用しません。

提出方法・問い合わせ／11月25日(月)～12月25日(水・必着)に、閲覧場所に備えの意見書に必要事項を記入し、持参・郵送・FAX・メールで生涯学習課生涯学習担当 (内線3341・〒365-8601中央1-1・FAX542-1930・メールsyogai@city.kounosu.saitama.jp)

※メールで提出の際、件名は「鴻巣市子ども読書活動推進計画 回答」としてごさい





コノスタグラム  
**KONOSTagram観光大使**  
 (鴻巣市公式インスタグラム観光大使)を募集



市公式  
 インスタグラム

問い合わせ／商工観光課観光担当（内線3105）・メールkanko@city.kounosu.saitama.jp

鴻巣をインスタグラムと一緒に盛り上げてくれる仲間「KONOSTagram観光大使」を募集しています。市内の観光スポットやご当地グルメ、イベント情報をはじめ、地域の人しか知りえない、もっと広く知らせたい情報など、本市の魅力を全国に発信しませんか。

**応募資格** 鴻巣が好きで、本市の良さや観光情報を広く発信できる方

**募集期限** 1月31日(金) ※期間中に随時認定

**募集人数** 30人

**活動期間** 令和3年9月30日(木)まで

**活動内容**

- ①市の公式アカウントをタグ付け
- ②「#鴻巣カメラ部」のハッシュタグを追加
- ③自分のインスタグラムアカウントで自分が見つけた本市の魅力を発信する

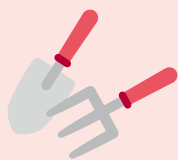
**Check** 🍷 イベント期間中に事務局の出すミッションに沿った投稿をする

**応募方法** 商工観光課に備えの応募用紙(市ホームページにもあります)に必要事項を記入し、持参又はメールで同所  
 ※応募要項等、詳細は市ホームページをご覧ください

《特典》

**Check** 🍷 被写体の魅力が伝わる投稿は、市公式アカウントでリポストするほか、観光パンフレットやポスター、その他の観光PRIに採用します

**Check** 🍷 投稿数やミッション達成数に応じて本市特産品をプレゼント!



チューリップの球根  
**植え込みボランティアを募集**



花のオアシス(寺谷地内)では、4月上旬~中旬に約40,000本の色鮮やかなチューリップが咲きます。来春に咲くチューリップの球根を、一緒に植えてみませんか。

とき／11月30日(土) 9時~12時  
 (※受付= 8時30分~ 予備日=12月7日(土))

持ち物／作業しやすい服装・長靴・軍手  
 ※スコップは事務局で用意

申込み／不要

問い合わせ／花のオアシス推進運営協議会事務局  
 (商工観光課内・内線3100)



# 鴻園へ行こう Vol.14

市内にある約230もの大きささまざまな公園の中から、都市計画課職員が特色ある公園を紹介していきます。  
問い合わせ／都市計画課公園緑地担当（内線3276）

## ふるさと総合緑道で巡る公園（鴻巣地域）

今回は、ふるさと総合緑道ルート沿いにある鴻巣地域の公園を紹介します!!  
あずまや四阿やベンチ、トイレがあるので、ウォーキングの際にはご利用ください。



1

**箕田水上公園**  (ベンチのみ)

**所在地** 箕田字富士山157番3  
**駐車場** 3台



2

**こでまり公園**   

**所在地** 中央138-196  
**駐車場** 無し



3

**鴻巣公園**   

**所在地** 本町 8 丁目3003-1  
**駐車場** 無し



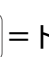


4

**ひばり野ふじ公園** 

**所在地** ひばり野 1 丁目286-164  
**駐車場** 無し



凡例  あずまや = 四阿・ベンチ   = トイレ

市では、「郷土意識を育むふるさと散歩道」をコンセプトとして、市内を環状型に結ぶ「ふるさと総合緑道」を整備しています。ふるさと総合緑道のルートは、市ホームページでご覧いただけますので、ウォーキングのお供にご活用ください。

次回はふるさと総合緑道で巡る公園（吹上地域）です！お楽しみに！！



# 高齢者運転免許自主返納サポート事業

「自分の運転に自信がなくなった」「家族に免許返納をすすめられている」「車がないと出かけられなくなってしまふ」・・・そのような不安を少しでも解消できるよう、外出をサポートします。

問い合わせ／自治振興課防犯・交通担当（内線3115）

## サポート

①

### 「フラワー号」無料乗車証を交付

※1年間有効(更新はできません)

運転免許証の自主返納を促し、高齢者による交通事故の減少及び公共交通機関の利用促進を図ることを目的としています。平成30年度は128人に交付、延べ2024回の利用がありました。



免許証自主返納で



フラワー号無料乗車証(1年間有効)を交付

運転免許証を自主返納した

はい

いいえ

次のすべてにあてはまりますか？

- 市内在住である
- 平成29年4月1日以後に自主返納した
- 自主返納したときに70歳以上だった
- 自主返納したときに免許センターで交付された「申請による運転免許の取消通知書」を持っている

いいえ

はい

フラワー号無料乗車証交付の手続きができます

フラワー号無料乗車証交付の手続きはできませんが、市内に住民登録がある70歳以上の方は、タクシーを低料金で利用できるデマンド交通「ひなちゃんタクシー」の登録ができます。  
→サポート②参照

**申込み** 自治振興課又は両支所地域グループ ※代理申請不可

**必要書類**

- ① 運転経歴証明書(※)や健康保険証など、本人及び住所が確認できる書類
  - ② 運転経歴証明書などの顔写真付きの書類
  - ③ 「申請による運転免許の取消通知書」
- ※運転経歴証明書は、運転免許センターで交付申請できます(有料)

## サポート

②

### デマンド交通「ひなちゃんタクシー」が利用できます

- タクシーを利用して自宅から公共施設、病院などへ低料金で移動できる公共交通です(※70歳以上の方などが対象)
- 事前に登録してください。登録手続きには、健康保険証などの生年月日及び住所の分かる書類が必要です
- 詳細は公共施設にある「ひなちゃんタクシーご利用案内」をご覧ください

💡 ひなちゃんタクシーを利用する際に運転経歴証明書を提示すると利用料金が200円引きになります

## 冬の全国交通安全運動 「人も車も自転車も 安心・安全 埼玉県」

問い合わせ／自治振興課防犯・交通担当（内線3115）

年末は、人や車の動きが慌ただしくなり、交通事故の多発が懸念されます。交通事故防止の徹底を図りましょう。

運動期間／12月1日(日)～14日(土)

- 運動重点／
- 飲酒運転の根絶及び路上寝込み等による交通事故防止
  - 子供と高齢者の交通事故防止
  - 夕暮れ時と夜間の歩行中・自転車乗用中の交通事故防止



# 2月18日(火) OPEN

## 北新宿生涯学習センター 利用申請受付を開始



完成イメージ

これまで吹上北側生涯学習施設として整備してきた複合施設が「北新宿生涯学習センター・北新宿児童センター」として2月18日(火)にオープンするにあたり、生涯学習センターの利用申請受付を12月18日(水)から開始します。

なお、3月31日(火)までの期間は会議室等の使用料が無料(要申請)になります。

問い合わせ／吹上生涯学習センター (☎548-4726)

### 【施設の概要】

所在地／北新宿943番地

利用時間／9時～21時30分

休館日／毎週月曜日・祝祭日・年末年始

### 【4月以降の使用料】(1時間あたり)

部屋	広さ	料金
会議室1	62.09㎡	200円
会議室2	41.51㎡	150円
会議室3	43.45㎡	150円
多目的室	192.05㎡	400円

※多目的室にある電子ピアノの使用は、1回につき100円かかります

### 【施設の利用申込み】

申込み日時	窓口
12月18日(水)～2月16日(日) 8時30分～17時15分	吹上生涯学習センター
2月18日(火)以降 8時30分～21時30分	北新宿生涯学習センター

※利用希望日の2か月前から申込みできます

申込み／窓口へ備えの申請書に必要事項を記入し同所

施設全体の詳細は広報かがやき1月号でお知らせします。

4月1日開始

## パソコンやスマホからラクラク簡単！ 公民館・コミュニティセンターのWEB予約が可能になります!!

問い合わせ／生涯学習課生涯学習担当(内線3341)、自治振興課市民協働推進担当(内線3111)

4月1日以降、公民館・生涯学習センター・コミュニティセンター(市民活動センターを除く)の各施設の空き状況の確認や予約がインターネットからできるようになります(要事前登録)。詳細は広報かがやき1月号でお知らせします。

## エコツーリズムを体験しよう！～竹とり物語「竹の有効活用を考える」～

正しく管理された里山からは、たくさんの「恵」を得ることができます。この体験を通じて、楽しみながら里山保全を知り、人と自然のつながりの大切さを学びましょう。

日時／12月21日(出) 7時45分～15時45分  
(7時45分に鴻巣市役所集合・バス利用)

場所／名栗地区内里山(飯能市)

対象／市内在住・在勤・在学の方  
※中学生以下は保護者同伴

定員／20人(先着順)

内容／①エコツーリズムについて ②里山の環境問題について・竹の採取 ③竹筒ご飯作り ④門松作り ⑤里山の保全について

講師／平井純子さん(駿河台大学教授)

費用／500円(交通費等・当日集金)

申込み・問い合わせ／12月2日(月)～13日(金)に、氏名・住所・電話番号・年齢を電話又はメールで環境課環境計画担当(内線3125・メールkankyo@city.kounosu.saitama.jp)

※電話は平日9時～17時

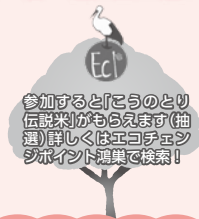


## ～エコチェックウィンター～

# 節電して特別栽培米「このとり伝説米」をゲットしよう!

これから本格的な冬を迎えますが、地球温暖化防止や皆さんの家計のためにも、節電に取り組むことが大切です。自分が使用した電気をチェックしてみることで成果が目に見えるため、効果的に節電に取り組むことができます。

問い合わせ／環境課環境計画担当（内線3125）



**Step.1 節電に取り組もう**

**Step.2 電気使用量をチェック**

**Step.3 結果を報告** ※詳細は広報かがやき2月号に掲載を予定

**どうしたら節電できるの？**

節電方法や報告方法等の詳細は、市ホームページをご覧ください。

**「エコチェックウィンター」で検索!**

👉夏のエコチェックサマーでは、参加者の約7割の方が削減できました。

👉エコチェンジポイント鴻巣 前期(4月～9月)7つのイベントに182人が参加。39袋の「コウノトリ伝説米」を抽選で配布しました。

## 第7回 緑のカーテンコンテスト・俳句 優秀作品を選出

地球温暖化防止及び夏期の省エネルギー対策として有効な緑のカーテンを普及啓発することを目的に、市とNPO法人フラワーピースが共催で第7回緑のカーテンコンテストを開催しました。審査の結果、次のとおり優秀作品を選出しました。

### 緑のカーテン

#### ■生育部門

佐々木祐子さん



#### ■ユニーク部門

宮永 文雄さん



### 俳句

燃える空  
ゴーヤのすだれ  
子の寝顔  
大村 文子さん

ごうやカーテン  
笑い漏れ来る  
大塚 雅子さん  
集会所

## 荒川緑肥を無償で配布

河川の堤防の刈草から作った堆肥を配布します。

期間／1月中旬以降

申込期間／12月13日(金・消印有効)

※申込方法等の詳細は、荒川上流河川事務所ホームページ(「荒川上流河川事務所」で検索)に掲載の応募要領をご覧ください

問い合わせ／荒川上流河川事務所荒川緑肥事務局 (☎ 049-246-1031)



# 公民館・生涯学習センターの 証明書発行業務を廃止

問い合わせ／総合政策課（内線 2238）

マイナンバーカードを活用することで、各公民館・生涯学習センターで交付する証明書の多くはコンビニエンスストアで交付ができるようになりました。

このことから、12月14日(土)以降、以下の6施設では市民課の取次ぎ業務（証明書発行業務）を廃止します。

**対象施設**／中央・箕田・笠原・常光公民館、吹上・川里生涯学習センター

**注意事項**／あたご公民館・田間宮生涯学習センターの証明書発行業務は、令和3年4月1日(木)に廃止します。市民サービスコーナー、市民センターでの業務は継続します



市では、公共施設でマイナンバーカードの申請をお手伝いしています。  
詳細は広報かがやき10月号をご覧ください。

## ■ 証明書発行業務の一部休止のお知らせ ■

問い合わせ／市民課記録担当（内線 2435）

12月14日(土)  
戸籍証明書等の発行を休止

12月14日(土)は戸籍システム機器入替のため、戸籍証明書等の発行はできません。

当日、市民課・市民サービスコーナー・市民センター・あたご公民館・田間宮生涯学習センターでの戸籍証明書等の発行業務は休止となります。

12月13日(金)～15日(日)  
コンビニ交付システムを休止

12月13日(金)～15日(日)、システムメンテナンスのため、コンビニエンスストア等での証明書の取得が終日できません。

## 「個人番号カード及び電子証明書の有効期限のお知らせ」を送付

(マイナンバーカード)

問い合わせ／市民課住民担当（内線2433）

地方公共団体情報システム機構からお知らせが届いた方は、更新手続きを行うことができます。

マイナンバーカード・電子証明書の更新

○インターネット等での申請を希望する方＝お知らせに申請書ID・QRコードが印字されている場合はインターネット等で手続きが可能です ○郵送での申請を希望する方＝お知らせに申請書ID・QRコード印字の有無に関わらず、申請書が必要となります。マイナンバーカードを持参し、窓口へお越しください。

電子証明書の更新

マイナンバーカードを持参し、窓口での更新手続きとなりますが、暗証番号が必要です。忘れてしまった場合は再設定が必要となりますので、運転免許証等の本人確認書類も持参してください。

**申込み**／市民課・吹上支所市民グループ（平日の8時30分～17時15分・市民課のみ土曜日の8時30分～12時に受付）



# 人間ドック・脳ドックの助成を行います

助成対象は「鴻巣市国民健康保険（国保）の被保険者で受診日当日35歳以上の方（国保税の未納がないこと）」及び「後期高齢者医療制度（後期）の被保険者（市税及び保険料の未納がないこと）」です。助成は1年度内に1人1回が限度となります。

問い合わせ／国保年金課国保給付担当（内線2655）、後期高齢者医療担当（内線2662・2663）

## 人間ドック

### 市指定医療機関で受診する場合

助成金額／27,000円

自己負担額／11,700円 ※胃部内視鏡検査を行う場合等、別途費用がかかる場合がありますので、医療機関にご確認ください

手続きの流れ／①受診する市指定医療機関に予約 ②保険証を持参し、国保年金課又は両支所福祉グループに申請 ③助成金受給者証・問診票等の書類を受領 ④受領した書類を持参し、予約日に人間ドックを受診 ⑤市指定医療機関で自己負担額を支払う

検査項目／計測・診察・血圧測定・心電図検査・胸部レントゲン検査・胃部内視鏡もしくはレントゲン検査・腹部超音波検査・便潜血反応検査・尿検査・血液検査（血液一般・肝機能・脂質・腎機能・糖代謝・腫瘍マーカー）・総合判定

### 市指定医療機関以外で受診する場合

助成金額／検査費用の7割（100円未満切り捨て）で限度額27,000円

手続きの流れ／①医療機関で検査を行い、検査費用を全額支払う ②必要書類を持参し、国保年金課又は両支所福祉グループに申請 ③助成額を指定の口座へ振り込み

必要書類／保険証、受診者の「氏名」「受診日」「医療機関名」が明記された領収書・結果票（写しをとります）、振込口座情報

### 【重要】検査結果の取り扱い

市が助成する人間ドックを受けたことにより、特定健康診査を受診したとみなす場合があります。この場合、人間ドックの結果は実施主体である市・実施医療機関及び埼玉県国民健康保険団体連合会が管理し、国への報告等に活用しますのでご了承ください。

### ◆人間ドック 市指定医療機関

（平成31年4月1日現在）

医療機関名	電話番号	胃の検査方法		
		ゲ レ ン ト	胃カメラ 鼻	口
あおばクリニック	580-5670		○	○
おおさきクリニック	580-7720		○	
大塚 医 院	541-0932			○
こうのす共生病院	541-1131	○	○	○
鴻巣 外 科 胃 腸 科	543-7770	○		○
鴻北クリニック	595-3733		○	○
埼玉脳神経外科病院	541-2800	○		○
斎藤外科胃腸科医院	541-4345	○	○	○
佐野 医 院	541-2888		○	
サンビレッジクリニック鴻巣	540-0088			○
高橋胃腸科医院	542-5018		○	○
たけうちクリニック	594-7701		○	
田 嶋 医 院	548-6230		○	○
中 村 医 院	541-1331		○	○
ふたむら内科クリニック	540-6635		○	
ヘリオス会病院	569-3117	○		
星 野 医 院	542-8911		○	○
村越外科胃腸科肛門科	548-0048		○	○

※胃の検査方法は医療機関によって異なります

## 脳ドック

必須検査項目／磁気共鳴断層撮影（MRI）、磁気共鳴血管撮影（MRA）

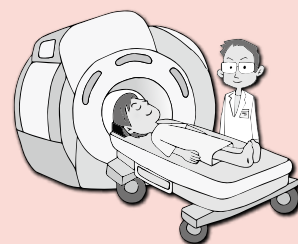
※必須検査項目を行っていない場合は助成の対象となりません

助成金額／検査費用の7割（100円未満切り捨て）で限度額28,000円

受診できる医療機関／指定はありません

手続きの流れ／①医療機関で検査を行い、検査費用を全額支払う ②必要書類を持参し、国保年金課又は両支所福祉グループに申請 ③助成額を指定の口座へ振り込み

必要書類／保険証、受診者の「氏名」「受診日」「医療機関名」が明記された領収書・結果票（写しをとります）、振込口座情報



# のお知らせ

## ●問い合わせ●

鴻巣保健センター ☎543-1561、FAX 543-5749

吹上保健センター ☎548-6252、FAX 549-2696

※鴻巣保健センターに車でお越しの方は、市役所  
駐車場をご利用ください



## 精神保健教室 ～ひきこもりセミナー～

とき・内容／①12月5日(休)13時30分～15時30分＝ひきこもりの理解とその対応、体験者の話

②12月13日(金)13時30分～15時＝グループワーク～体験を分かち合い解決の糸口を探る～

ところ／鴻巣保健センター

対象／市内在住の方

定員／30人(先着順)

申込み・問い合わせ／11月22日(金)以降に電話で鴻巣保健センター



## がん検診の精密検査を受けましょう

本市では、毎年300人前後の方ががんで亡くなっており、早期発見・早期治療がとても大切です。市のがん検診で精密検査が必要とされた方は、医師に相談のうえ、精密検査を必ず受けましょう。また、1月頃に精密検査未受診者を対象に電話と、はがきによる受診勧奨を実施します。

問い合わせ／鴻巣保健センター



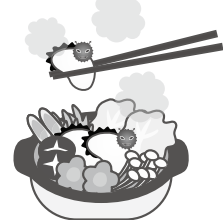
## ！ しっかり手洗いで、ノロウイルスから身を守ろう！

ノロウイルスによる食中毒や感染性胃腸炎は、冬場に多く発生します。予防には手洗いが重要です。石けんをよく泡立てて洗い、流水で十分にすすぎましょう。「洗う・すすぐ」を2回繰り返す「2度洗い」が効果的です。その他、次の点にも注意してください。



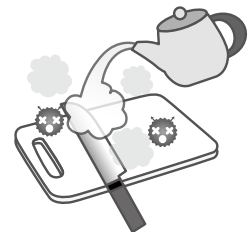
### 食品はしっかり加熱

食品は中心温度85℃～90℃で90秒間以上加熱しましょう。特にカキなどの二枚貝は、ノロウイルスを持っていることが多いため、生で食べることを控え、調理の際は他の食品を汚染しないよう注意しましょう。



### 清掃と消毒を徹底

調理器具はよく洗ってから、熱湯や塩素系消毒剤などで消毒しましょう。トイレはこまめに清掃、消毒して清潔に保ちましょう。



### ●おう吐物や便の処理に注意

感染した人のおう吐物や便には多くのノロウイルスが含まれます。使い捨てのマスクと手袋を着用し、周りに広げないよう雑巾やタオルなどで汚物をしっかりふきとった後、塩素系消毒剤を用いて消毒しましょう。処理した後は手洗い、うがいをよく行いましょう。

問い合わせ／鴻巣保健所生活衛生・薬事担当 (☎541-0249)



# 保健センターからの

## 🍲 50歳からの男性料理教室「気軽にはじめる！オヤジ飯」

	とき（いずれも10時～13時、全2回）		ところ	申込期限
Aコース（初心者）	12月13日(金)	12月20日(金)	鴻巣保健センター	12月6日(金)
Bコース（初心者）	1月21日(火)	1月30日(木)	吹上生涯学習センター	1月14日(火)
Cコース（経験者）	2月13日(木)	3月4日(水)	鴻巣保健センター	2月6日(木)

対象／市内在住の50歳以上の男性

定員／各コース16人（先着順）※原則1人1コース

内容／A・Bコース＝包丁の持ち方、調味料の計り方などの基礎

Cコース＝基礎＋だしのとり方など料理をおいしくするポイント

費用／1,000円（材料費・初日に集金）

申込み・問い合わせ／11月26日(火)の9時から申込期限の17時までに  
電話で鴻巣保健センター



①主食のごはん・パン・麺は、エネルギーを維持すること」を基本に健康的な食生活を心がけ、食事のバランスを意識しましょう。

### しっかりと食べて老化を防ぐ

シニア世代では、食が細くなったり、食事づくりが面倒になったりして、品数や量が減りがちです。まずは、「体重を維持すること」を基本に健康的な食生活を心がけ、食事のバランスを意識しましょう。

低栄養は、血管の壁がもろくなったり、免疫力が衰え、体力が低下するなどのほかに、認知症の発症にも影響があります。毎日を元気に過ごすためには、体の変化を知るとともに、健康的に過ごすための食生活のポイントを知っておきましょう

※BMI＝体重(kg)÷身長(m)÷身長(m)の計算式から出る体格指数

その一方で、シニア世代の低栄養が問題になっており、65歳以上では男性の12・5%、女性の19・6%が低栄養傾向（BMI20以下※）にあります（平成29年国民健康・栄養調査）。

年齢を重ねると、噛む力が弱くなり、味を感じにくくなるなど、食の機能が低下しやすくなり、低栄養のリスクが高まります。

低栄養は、血管の壁がもろくなったり、免疫力が衰え、体力が低下するなどのほかに、認知症の発症にも影響があります。毎日を元気に過ごすためには、体の変化を知るとともに、健康的に過ごすための食生活のポイントを知っておきましょう

※BMI＝体重(kg)÷身長(m)÷身長(m)の計算式から出る体格指数

その一方で、シニア世代の低栄養が問題になっており、65歳以上では男性の12・5%、女性の19・6%が低栄養傾向（BMI20以下※）にあります（平成29年国民健康・栄養調査）。

年齢を重ねると、噛む力が弱くなり、味を感じにくくなるなど、食の機能が低下しやすくなり、低栄養のリスクが高まります。

低栄養は、血管の壁がもろくなったり、免疫力が衰え、体力が低下するなどのほかに、認知症の発症にも影響があります。毎日を元気に過ごすためには、体の変化を知るとともに、健康的に過ごすための食生活のポイントを知っておきましょう

※BMI＝体重(kg)÷身長(m)÷身長(m)の計算式から出る体格指数

その一方で、シニア世代の低栄養が問題になっており、65歳以上では男性の12・5%、女性の19・6%が低栄養傾向（BMI20以下※）にあります（平成29年国民健康・栄養調査）。

年齢を重ねると、噛む力が弱くなり、味を感じにくくなるなど、食の機能が低下しやすくなり、低栄養のリスクが高まります。



## 健康生活

### A 低栄養になると

① 生活習慣病やその予防が注目され、「肉や脂肪を控えるように」などの情報が溢れています。

### Q 低栄養を予防するために、食生活のポイントを教えてください。

① 生活習慣病やその予防が注目され、「肉や脂肪を控えるように」などの情報が溢れています。

② 主菜の肉・魚・卵・大豆製品は、良質なたんぱく質を多く含み、体のもとです。少量ずつでも毎食摂りましょう。柔らかくて食べやすい薄切り肉や加工食品を利用するのも◎。

③ 便通など体の調子を整えるために、副菜として野菜や海藻、きのこ類も取り入れましょう。

④ 骨を丈夫に保つため、乳製品を中心にカルシウムを摂るようにしましょう。少しずつ色々な食材を口にして、栄養を摂りましょう。

⑤ 骨を丈夫に保つため、乳製品を中心にカルシウムを摂るようにしましょう。少しずつ色々な食材を口にして、栄養を摂りましょう。

⑥ 骨を丈夫に保つため、乳製品を中心にカルシウムを摂るようにしましょう。少しずつ色々な食材を口にして、栄養を摂りましょう。

⑦ 骨を丈夫に保つため、乳製品を中心にカルシウムを摂るようにしましょう。少しずつ色々な食材を口にして、栄養を摂りましょう。

⑧ 骨を丈夫に保つため、乳製品を中心にカルシウムを摂るようにしましょう。少しずつ色々な食材を口にして、栄養を摂りましょう。

⑨ 骨を丈夫に保つため、乳製品を中心にカルシウムを摂るようにしましょう。少しずつ色々な食材を口にして、栄養を摂りましょう。

⑩ 骨を丈夫に保つため、乳製品を中心にカルシウムを摂るようにしましょう。少しずつ色々な食材を口にして、栄養を摂りましょう。

⑪ 骨を丈夫に保つため、乳製品を中心にカルシウムを摂るようにしましょう。少しずつ色々な食材を口にして、栄養を摂りましょう。

⑫ 骨を丈夫に保つため、乳製品を中心にカルシウムを摂るようにしましょう。少しずつ色々な食材を口にして、栄養を摂りましょう。

⑬ 骨を丈夫に保つため、乳製品を中心にカルシウムを摂るようにしましょう。少しずつ色々な食材を口にして、栄養を摂りましょう。

⑭ 骨を丈夫に保つため、乳製品を中心にカルシウムを摂るようにしましょう。少しずつ色々な食材を口にして、栄養を摂りましょう。

⑮ 骨を丈夫に保つため、乳製品を中心にカルシウムを摂るようにしましょう。少しずつ色々な食材を口にして、栄養を摂りましょう。

⑯ 骨を丈夫に保つため、乳製品を中心にカルシウムを摂るようにしましょう。少しずつ色々な食材を口にして、栄養を摂りましょう。

⑰ 骨を丈夫に保つため、乳製品を中心にカルシウムを摂るようにしましょう。少しずつ色々な食材を口にして、栄養を摂りましょう。

（鴻巣保健センター）



# 人事行政の運営等の状況

市職員の給与や勤務時間、その他勤務条件など、人事行政についてお知らせします。

問い合わせ／職員課（内線2216）

## 1. 職員の任免及び職員数

### ■職員の採用、退職、再任用の状況（平成30年度）

区分	事務職	技術職	保育士	技能労務職	再任用	任期付	計
採用	26	2	3	0	31	16	78
退職	29	3	5	1	20	3	61

※派遣職員を含まず

### ■部門別職員数（各年4月1日現在）

		職員数			対前年増減数
		平成29年	平成30年	平成31年	
一般行政部門	議会	6	6	6	0
	総務	160	155	143	△12
	税務	53	54	50	△4
	労務	3	3	3	0
	農水	11	13	14	1
	商工	12	14	18	4
	土木	84	87	81	△6
	民生	181	187	191	4
	衛生	41	43	38	△5
	小計	551	562	544	△18
教育	64	58	70	12	
会計部門 （公営企業等）	水道	20	19	19	0
	下水道	11	11	11	0
	その他	41	41	48	7
合計	687	691	692	1	

### ■職位別昇任者数（平成30年度）

区分	昇任者数
部長級	6(1)
副部長級	10(1)
課長級	14(2)
副課長級	38(15)

※( )内は女性数

### ■年齢別職員構成（平成31年4月1日現在）

区分	職員数
20歳未満	0
20～23歳	23
24～27歳	79
28～31歳	78
32～35歳	64
36～39歳	45
40～43歳	54
44～47歳	92
48～51歳	107
52～55歳	82
56～59歳	51
60歳	17
計	692

※平成31年4月1日現在の職員が、令和元年度末に達する年齢

## 2. 職員の人事評価

職員の人材育成に資するために、職務遂行能力の発揮度と執務態度を評価する「能力評価」及び目標管理の手法を取り入れた「業績評価」からなる人事評価を原則全職員に実施しています。また、評価結果については、昇給・昇格や人事異動の参考資料として活用しています。

## 3. 職員の給与

### ■人件費（平成30年度普通会計決算）

住民基本台帳人口	歳出額(A)	人件費(B)	人件費率(B/A)
118,512人	36,449,657千円	5,605,062千円	15.38%

※人口は平成31年4月1日現在（外国人を含む）

### ■ラスパイレス指数

平成28年	平成29年	平成30年
100.5	100.8	100.6

※ラスパイレス指数とは、国家公務員の給与水準を100とした場合の地方公務員の給与水準を示す指数

### ■職員給与費（平成30年度普通会計決算）

職員数(A)	給与費				1人当たり給与費(B/A)
	給料	職員手当	期末・勤勉手当	計(B)	
614人	2,378,371千円	543,012千円	1,006,435千円	3,927,818千円	6,397千円

※一般会計及び土地区画整理特別会計の合計 ※職員数には再任用・任期付短時間勤務職員を含まず ※職員手当には児童手当・子ども手当・退職手当を含まず

### ■初任給（平成31年4月1日現在）

一般行政職	大学卒	187,200円
	高校卒	158,300円





■一般行政職の級別職員数等  
(平成31年4月1日現在：給与実態調査)

区分	標準的な職務内容	職員数(人)	構成比(%)
8級	部長	15	3.2
7級	副部長	24	5.0
6級	課長	38	8.0
5級	副課長	73	15.3
4級	主査	131	27.5
3級	主任	80	16.8
2級	主事	89	18.7
1級	主事補	26	5.5

※税務職・保育士・企業職・技能労務職等は含まず  
 ※市の給与条例に基づく給料表の級区分による職員数  
 ※標準的な職務内容とは、それぞれの級に該当する代表的な職務

■職員の平均給料月額及び平均年齢  
(平成31年4月1日現在：給与実態調査)

区分	平均給料月額	平均年齢
一般行政職	324,351円	41.7歳
技能労務職	357,633円	52.3歳

※一般行政職には税務職・保育士・企業職等は含まず

■特別職の報酬 (平成31年4月1日現在)

区分	給料月額	期末手当
市長	937,000円	4.45月 ※支給額の算定にあたり、算定基礎の加算措置があります
副市長	791,000円	
教育長	725,000円	
議長	450,000円	
副議長	400,000円	
議員	377,000円	

■職員手当 (平成31年4月1日現在)

期末勤勉手当	退職手当	地域手当
年間支給率 4.45月(2.35月) 職制上の段階、職務等による加算措置5~20%有り ( )は、再任用短時間勤務職員及び任期付短時間勤務職員に係る支給割合	勤続年数 自己都合 勸奨・定年 20年 = 19.6695月……24.586875月 25年 = 28.0395月……33.270750月 35年 = 39.7575月……47.709000月 最高限度 = 47.7090月……47.709000月	給料、扶養手当及び管理職手当の総額の6%
特殊勤務手当	時間外勤務手当	扶養手当
危険、不快な業務など、特殊な業務に従事する職員に対して支給	勤務日 = 時間単価×1.25 週休日 = 時間単価×1.35 など	配偶者 6,500円 子(※) 10,000円 父母等 6,500円 ※満16~22歳までの子は5,000円加算
住居手当	通勤手当	管理職手当
借家等居住者 = 最高27,000円	交通機関利用者 = 運賃額に応じて支給 交通用具利用者 = 通勤距離に応じて支給	管理又は監督の地位にある職員の役職に応じて支給

4. 職員の勤務時間、その他の勤務条件

■勤務時間 (平成31年4月1日現在)

1週間の勤務時間	勤務時間の割り振り			
	始業	終業	休憩時間	週休日
38時間45分	8時30分	17時15分	1時間	土・日曜日

■年次有給休暇の平均取得日数 (平成30年1月1日~12月31日)

9.1日

■育児休業新規取得者数 (平成30年度)

14人 (女性14人、男性0人)

■月あたりの平均時間外勤務時間 (平成30年度)

8.8時間

5. 職員の分限及び懲戒処分

平成30年度においては、4人の職員が心身の故障等による分限休職処分となりました。

また、懲戒処分はありませんでした。



6. 職員の研修

■研修の概要

平成30年度は合計で75コース、延べ1,460人が受講しました。

階層別研修	401人	初級・中級・主査級・課長級研修等
選択研修	38人	簿記入門と公会計、文書作成力向上等
専門研修	57人	法制執務・設計研修、自治大学校第3部課程等
特別研修	963人	接遇・手話・人権問題研修等
講師養成研修	1人	接遇指導講師養成

7. 職員の福祉及び利益の保護

■埼玉県市町村共済組合負担金等 = 834,316千円 (平成30年度一般会計決算)

■職員互助会補助金 = 1,992千円

■公務災害の発生状況 = 4件

8. 埼玉県央広域公平委員会からの報告事項

■勤務条件に関する措置の要求 (平成30年度) = なし

■不利益処分に関する審査請求 (平成30年度) = なし



**冬休みチャレンジスクール  
「冬の生き物調査!」自然  
観察をしよう!**

**時** 12月25日(水) 9時30分~11時  
30分(受付11時10分)

**所** 県立自然学習センター・北本自然観察公園

**対** 市内在住の小学1~3年生と保護者(未就学児の見学可)

**定** 40人(定員超えの場合は抽選)

**内** バードウォッチングや越冬昆虫観察などのフィールドワーク

**費** 無料

**申・問** 12月5日(木・消印有効) までに、各学校で配布の申込書を往復はがきに貼付し、持参・郵送でこども応援課計画担当(〒365・8601中央1・1・内線2623)又は市ホームページから電子申請

**社会保険料(国民年金保険料)控除証明書を送付**

1月1日~9月30日に国民年金保険料を納付した方に、日本年金機構から証明書が送付されています(10月1日~12月31日に、初めて納付した方は、2月上旬に送付)。年末調整や確定申告の際にはこの証明書(又は領収書)を添付してください。

**問** ねんきん加入者ダイヤル(☎0570・003・004、0500から始まる番号)からは☎03・663

0・2525)、又は大宮年金事務所(☎048・652・3399)  
**オレンジカフェひろのす**

とき	ところ
12月5日(木)	吹上生涯学習センター
12月10日(火)	福富の郷
12月27日(金)	川里生涯学習センター
1月14日(火)	福富の郷
1月16日(木)	あたご公民館
1月17日(金)	ふれあいセンター

時間はいずれも10時~12時

**若年性認知症本人のついで**  
**時** 1月9日(木) 10時~12時  
**所** 吹上生涯学習センター  
**内** 若年性認知症と診断を受けた後も、地域の中で生き生きと暮らす仲間との交流機会を支援します  
**申・問** 市認知症地域支援推進員(地域包括支援センター)のとり内・☎596・2283

**認知症サポーター養成講座**  
**時・所** ①12月10日(火) 13時30分~15時 馬至たんぽぽ翔裕園  
②1月18日(土) 14時~15時30分 川里苑

**定** 各回20人(先着順)  
**内** 認知症の方やその家族を見守る「認知症サポーター」になりませんか。症状や対応方法などの入門編

**費** 無料

**申・問** 各鴻巣地域包括支援センター ①まむろ翔裕園(☎540・0294) ②川里苑(☎569・2650)

**交通遺児等援護金を給付**  
**対** 交通遺児となった県内在住の18歳以下の方  
**給付額** 1人年額10万円  
**給付時期** 5月上旬を予定

**他** 同居世帯の総所得額制限有り  
**申** 1月31日(金)までに、各市町村・学校等で配布の申請書類に必要事項を記入し、郵送又は持参で必ずほ信託銀行浦和支店(〒330・0063さいたま市浦和区高砂2・618)

**問** 県防犯・交通安全課(☎048・830・2958)

**11月は児童虐待防止推進月間 みんなで守ろう!地域の子どもたち ~ストップ児童虐待~**

- 子育てに悩んでいる方
  - 子育てや出産に悩んでいる人を見かけた方
- そのような場合は、下記へご相談ください  
関連する機関と連携をとりながら支援します

**【連絡・相談先】**  
 ■児童相談所全国共通ダイヤル(☎189)  
 ■子育て支援課(☎541-1894・8時30分~17時15分)  
 ■中央児童相談所(☎048-775-4152・8時30分~18時15分)  
 ※子育て支援課・中央児童相談所は、土・日曜日、祝日、年末年始を除く

**乳幼児揺さぶられ症候群**  
乳幼児は絶対に激しく揺さぶらないでください。脳内部の出血により障がいを引き起こしたり、網膜が傷つき視力障がいが残ったりするほか、命を落とすことさえあります。  
**問い合わせ** / 子育て支援課支援担当 (内線2633・2634)



▲オレンジリボン「児童虐待のない社会実現」を目指す運動のシンボルマーク

シーズン前のうれしい特別価格 **ひな人形・五月人形早期予約展示会開催中 12/30まで**

埼玉県指定  
SAI-NO-KUNI  
彩の国工場

赤ちゃん駅

**2020年  
新作モデル  
収納出来る飾台**

羽子板市・破魔弓市  
同時開催!!

人形のふるさと鴻巣

**広田屋**

鴻巣市人形1-6-18  
048-541-8888  
<http://www.hirotaya.com>

介護者教室・介護者交流会

**時・所** ①12月18日(水) 13時30分～15時40分 ②田間宮生涯学習センター

①1月17日(金) 13時30分～15時 馬室たんぽぽ翔裕園

**対** 市内在住で高齢者の介護をしている方、勉強したい方等

**定** 各回20人(先着順)

**内** ①講演「食べて、話して、元気になる」認知症予防の口腔ケアと「ハビリ」 ②介護者交流会

②講演「楽しく学べる高齢者の栄養学」からだに合った食事のとりかた、なんでも相談・話し合い交流会

**費** 無料

**申・問** 各鴻巣地域包括支援センター ①彩香らんど(☎5955・3331) ②まむろ翔裕園(☎540・0294)

**道路に面する危険なブロック塀等の撤去・生け垣等の設置に関する補助制度**

倒壊などの恐れがある危険なブロック塀等の撤去工事、又は撤去後に生け垣等を設置する工事に対して、費用の一部を補助しています(事前に申請が必要)。いずれも条件がありますので、詳細はお問い合わせ下さい

**問** 建築住宅課建築審査担当(内線3265)

**都市計画案の縦覧**

都市計画の種類 鴻巣都市計画生産

緑地地区(変更)

**縦覧期間** 11月25日(月)～12月9日(月)

**縦覧場所** 都市計画課(市ホームページにもあります)

**意見書の提出・問** 12月9日(月)必着 までに都市計画課に備えの様式(市ホームページにもあります)に必要事項を記入し、持参又は郵送で同所(〒365・8601中央1・1・内線3272)

**手作りの飾りでお正月を迎えましょう!**

**時** 12月17日(火)①10時～11時30分 ②13時30分～15時

**所** 上合総合公園フラワースタジアム

**定** 20人(先着順)

**費** 3,000円(材料費・当日集合金)

**他** 汚れても良い服装でご参加ください

**申・問** 11月22日(金)～29日(金)に、任意の様式に住所・氏名・電話番号・参加を希望する時間(①又は②)を記入しFAX又は平日に電話で鴻巣市環境緑のグループ(☎597・5581・FAX596・8052)

**第2回このす男女共同セミナー「家計簿が続かない人のための家計管理講座」**

**時** 12月19日(木) 14時～15時30分

**所** クレアここのす大会議室B

**対** 市内在住・在勤・在学の方

**定** 40人(先着順)

**講師** かわさき真知さん(ライフ

オーガナイザー・選択理論心理士)

**費** 無料

**持** 筆記用具

**他** 2歳～就学前の託児有り(若干名・要予約)

**申・問** 11月26日(火)の9時以降に電話でやさしさ支援課(内線3420)

**ヒューマンスクウェア 人権啓発イベント**

**時** 12月7日(土) 10時～19時

**所** アリオ深谷ショッピングモール センターコート

**内** ○森圭一 郎さんによる人権トーク&ライブ ○人権啓発ポスターの展示 ○定規絵付け体験 ○人権啓発DVDの放映 ○コバトン・ふっかちゃんとのふれあい

**費** 無料

**申** 不要

**問** 県人権推進課(☎048・830・2258)

住民税非課税の方へ

## プレミアム付商品券の購入申請はお早めに

問い合わせ／鴻巣市プレミアム付商品券専用ダイヤル (☎ 501-2667)

令和元年度住民税非課税の方で、プレミアム付商品券の購入を希望される方は、11月29日(金・消印有効)までに購入申請書を提出してください(対象と思われる方に、申請書を郵送しています)。

市制施行65周年記念 鴻巣市プレミアム付商品券 ¥500 有効期限: 令和2年2月29日(土)

65th 市制施行

発行: 鴻巣市商工会

※有効期限を過ぎた商品券は、無効となりご利用いただけません。

※コピー不可

※複製厳禁

※盗用厳禁

※偽造厳禁

※転売厳禁

※譲渡厳禁

※遺失厳禁

※破損厳禁

※汚損厳禁

※変色厳禁

※その他、商品券に記載の注意事項を必ずご確認ください。

《商品券購入の流れ》

```

    graph LR
      A[購入申請] --> B[審査]
      B --> C[購入引換券の送付]
      C --> D[商工会・両支所で購入]
    
```

鴻巣典礼センター (自社工場) 県央みずほ斎場 (公営工場)

## 安心の地元業者 エビスヤ葬儀社

地元鴻巣で80年の実績と経験

葬儀のコースは15万円コース～5つのコースから選べます

JAほくさい指定業者 鴻巣市商工会指定業者

☎0120-42-5225 24時間 365日対応

鴻巣市人形 1-5-15 エビスヤ葬儀社 検索



**12月4日～10日は「人権週間」**

児童・高齢者に対する虐待、女性に対する暴力、障がいのある方への偏見からの差別など、さまざまな人権侵害が増加しており、インターネットを悪用した人権侵害やヘイトスピーチ、LGBTなど新たな人権問題も発生しています。

こうした基本的人権に関わる重要な問題を一日も早く解消することが、私たち一人ひとりに求められています。

**【人権擁護委員による人権相談】**

**時** 12月4日(水) 13時30分～15時30分(通常毎月第2水曜日)

**所** フレア(このす中会議室)

**費** 無料

**申** 不要

**【街頭啓発活動】**

**時** 12月4日(水) 17時～

**所** 鴻巣駅自由通路

**問** やさしさ支援課(内線3421)

**選挙管理委員・補充員が決定**

任期満了による選挙管理委員及び補充員の選挙が9月定例会市議会で行われ、次の方が当選しました。任期は令和元年10月9日から4年間で

**【選挙管理委員】**

岩崎信太郎さん(委員長・東)、岩崎朋子さん(吹上富士見)、岡崎

**【補充員】**  
光二さん(屈巢)、富田友子さん(稲荷町)

齊藤誠さん(生出塚)、田中朋子さん(吹上本町)、藤井貴さん(関新田)、石井和則さん(宮前)

**問** 選挙管理委員会事務局(内線4004)

**鴻巣楽連盟加盟団体を募集**

市内で活動している音楽団体の集まりで、市民文化祭「鴻巣楽」への出演や、音楽活動を通じた各団体間の交流をしています。

**対** 市内で活動する音楽関係団体又は連盟の趣旨に賛同する市内の音楽愛好家団体のうち、年6回程度の理事会及び年1回の演奏会に参加できる団体

**問** 生涯学習課文化・文化財担当(内線3340)

**保育施設入所 放課後児童クラブ入室** **2次受付**

とき／1月10日(金)まで  
※受付場所・時間等の詳細は、入所・入室案内又は市ホームページをご覧ください  
問い合わせ／保育施設＝保育課保育担当(内線2641・2642)、放課後児童クラブ＝こども応援課放課後児童担当(内線2621・2622)

**家族そば打ち教室**

**時** 12月8日(日) 9時30分～13時

**所** 川里農業研修センター

**対** 市内在住・在勤の方 ※個人参加の場合は申込時に要相談

**定** 15人(先着順)

**費** 1人1,000円(材料費・当日集金)

**持** エプロン・三角巾

**申・問** 11月29日(金)までに電話で川里農業研修センター(☎569・1763)

**卓上門松作り教室**

**時** 12月24日(火) 9時～12時

**所** 川里農業研修センター

**対** 市内在住・在勤の方

**定** 20人(先着順)

**費** 700円(材料費・当日集金)

**持** エプロン・木ばさみ又は剪定ばさみ

**申・問** 11月24日(日)～12月15日(日)に電話で川里農業研修センター(☎569・1763)

**自衛官を募集**

**募集種目** ①陸上自衛隊高等工科学校生徒(一般・推薦(中学校長等の推薦が必要)) ②自衛官候補生

**対** ①15歳以上17歳未満の男子で中卒又は見込みの方 ②18歳以上33歳未満の方

**受付期限** ①一般 11月6日(月)必着、推薦 11月29日(金)必着

② 11月25日(月)必着

**他** 詳細は自衛隊さいたま地域事務所ホームページをご覧ください

**問** 自衛隊さいたま地域事務所(☎048・651・2420)

**鴻巣フラワーセンター セリの見学**

**時** 12月6日(金) 10時～11時

**所** 鴻巣フラワーセンター

**定** 40人(先着順)

**費** 無料

**申・問** 11月29日(金)までに電話で鴻巣フラワーセンター(☎597・5300)

**応急手当講習(上級救命講習)**

**時** 12月15日(日) 9時～17時(受付 11時50分)

**所** 埼玉県中央広域消防本部

**対** 鴻巣・桶川・北本市に在住・在勤で中学生以上の方(再受講可)

**定** 30人(先着順)

**内** AEDを用いた心肺蘇生法(成人・小児・乳児等)、傷病者管理法、外傷の応急手当、搬送法、筆記試験

**費** 無料

**持** 筆記用具・昼食

**他** WEB講習もあります(スマートフォン等の画面提示で最初の1時間免除)

**申** 12月8日(日)までに直接又は電話で鴻巣西分署(☎544・0119)・吹上分署(☎547・0119)



学校法人北里研究所  
北里大学メディカルセンター主催 **「市民講座」** ●参加費：無料 ●申込み：不要 ●駐車場：無料

**日時** 2019年12月21日(土) 13:00～14:30(予定)

**テーマ** 遺伝が人生を支配する?? 今こそ大切な家族の絆～遺伝性腫瘍と出生前診断～

**講師** みき あきのり 三木 明德(産婦人科部長)  
※人間ドックのご予約・ご相談随時受付しております。(健康管理センター)

**場所** 北里大学メディカルセンター 南館2階AB会議室  
後援/北本市、鴻巣市、桶川市、各市老人クラブ連合会  
北里大学メディカルセンター総務課 北本市荒井6-100  
☎048-593-1212(代表)

**悪質な訪問販売に注意**

被害にあわないために、次の点に注意しましょう。

○住宅用火災警報器や消火器の販売、交換を消防署が業者に依頼することはありません

○住宅用火災警報器の設置の義務化による罰則や点検の義務はありません  
○不審に感じたら、消防署にお問い合わせください

**問** 埼玉県中央域消防本部予防課  
(☎597・2004)

**出張いきいき健康塾**

**時** ①12月12日(木)②1月9日(木)  
※時間はいずれも14時～15時30分

**所** クレアここのす大会議室A  
50人

**内** ①心臓弁膜症ってどんな病気？  
最新の診断と治療とは ②心臓の手術って怖いですか？

**費** 無料

**持** 筆記用具

**申・問** 11月25日(月)以降に電話で埼玉県立循環器・呼吸器病センター 菅野さん又は茂木さん(☎536・9900)

**鴻巣女子高等学校**

**①幸の集Happy Nest Cafe**

**時** 12月7日(土) 13時30分～16時30分

**対** 子育て中のパパ・ママ 30人(先着順)

**内** 自己肯定感を高める心の5大栄養素。パパ・ママのイラスト、落ち

込みをコントロールしやすくする、セルフカウンセリングのロールプレイ等を行います

**②ひなキッズプロジェクト**

**時** 12月21日(土) 9時～11時30分  
未就学児と保護者

**対** 20組(先着順)

**内** 保護者はレッスンバッグづくり。お子さんは本校保育料の生徒と遊びます

**所** 鴻巣女子高等学校  
**費** 無料

**申・問** ①は12月6日(金)、②は12月13日(金)までに電話で鴻巣女子高等学校(☎541・0669・FAX595・1012)※②はFAXも可(申込書は鴻巣女子高等学校で配布)



**市サッカー協会 マラソンサッカー&親子PK大会**

**時** 12月1日(日) 9時～20時  
上谷総合公園サッカー場

**対** 近隣在住・在勤・在学の小学生(シニア(個人参加も歓迎))

**費** 無料

**持** トレーニングシューズ・すね当て  
**申** 協会ホームページより  
**問** 協会ホームページ又は堀田さん(☎090・8503・5507)

**市ウォーキングクラブ**

**①忘年チャリティー久喜菖蒲公園を訪ねて**  
**②古河城下町を訪ねて**

**時** ①12月8日(日) 7時45分鴻巣駅改札前集合、15時頃久喜駅西口広場解散  
②1月26日(日) 7時30分鴻巣駅改札前集合、15時頃古河駅西口解散

**所** ①甘藷院・久喜菖蒲公園等(12km)  
②永井路子旧宅・篆刻美術館・鷹見泉石記念館等(12km)

**費** 300円(保険料等・当日集金)  
雨具・飲み物・昼食等

**持** 雨具・飲み物・昼食等  
**申** 不要  
**問** 長島さん(☎542・1716)

**市スキー連盟 市民スキー教室**

**時** 12月15日(日) 6時出発19時解散  
※出発・解散：鴻巣市役所

**所** 湯の丸スキー場(長野県)  
小学生以上の方

**対** 小学生以上の方  
40人(先着順)

**定** 一般・中学生110,000円、小学生8,800円(保険料等)

※レンタルスキー一般・中学生2,000円、小学生1,500円

**申** 11月24・25日(日・月)の18時～20時に参加費を添えて総合体育館

**問** 吉村さん(☎090・4748・1613)

**スノースクール**

**時** 1月11日(土)～13日(祝・月)  
※5時30分吹上中学校前又は6時鴻巣市役所集合。13日18時に鴻巣市役所又は18時30分吹上中学校前帰着予定

**所** フェアリーランドかねやますキー場(福島県金山町)

**対** 親子の部：小学1～4年生と保護者、個人の部：小学5年生以上の方

**定** スキー：30人・スノーボード：10人(先着順)※全体で20人未満の場合は実施しません。スノーボードは5人に満たない場合は実施しません

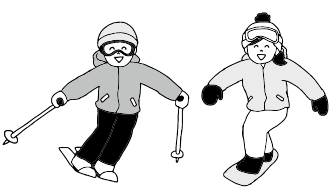
**費** 高校生以上28,000円、中学生以下26,000円、レンタルスキー5,000円(3日分)

※宿泊費・リフト券代・交通費・11日昼食・13日昼食までの食事代等。

スノーボードのレンタルはありますが、レンタル業者を紹介いたしますのでお問い合わせください

**申** 11月24日(日)～12月1日(日)に参加費を添えて総合体育館又はコスモスアリーナふきあげ

**問** スポーツ課市民スポーツ担当(内線3381)



**JA葬祭**  
むさしのホール鴻巣へおまかせください。

地域密着のJAでは一般葬から家族葬まで明瞭・安心なご葬儀を提供しております。

JA葬祭 むさしの村

**0120-412-398**

JAさいたま/JAほくさい <http://www.jasousai-musashinomura.jp/hall/kounosu/>

組合員の皆様へ

むさしのホール鴻巣

鴻巣市役所 ●マミー・マートさん

17 天神1丁目

鴻巣市中央20-24

県央みずほ斎場まで車で7分

24時間365日対応 安置室備 障子の少ないバリアフリー 事前相談無料

# 声の広報

目の不自由な方のために

市内ボランティアグループでは目の不自由な方のために「広報このすかがやき」の音訳CDを作成し貸し出しています。ご利用ください。

**【問】** 市ボランティアセンター  
電話 597-2100  
FAX 597-2102

**第45回 市民バスケットボール大会**  
2月2・9日(日) 9時15分～  
総合体育館  
**所** 男子の部は市内在住・在勤者が過半数のチーム又は連盟登録チーム、女子の部はオープン参加  
**定** 男女各12チーム(先着順)  
**費** 5,000円(参加費・当日集金)  
**他** 傷害保険は各チームで加入  
**申** 11月30日(土)～12月19日(木)にメールでバスケット連盟(konosu-basketball@wvs.biglobe.ne.jp)又はFAXでスポーツ課(FAX541・6411)連盟の根来さん(☎080・5089・0367)



## 総合体育館「うんどう教室」のご案内

教室名	日時	費用
① アクティブプログラム	12月5日～3月26日の毎週木曜日、9時～10時	3,500円(全10回)
② リラックスアロマヨガ無料体験会	12月6・13・20日(金) 19時30分～20時30分	無料

対象/16歳以上 定員/25人(先着順)

その他/内容等の詳細はお問い合わせください

申込み・問い合わせ/11月22日(金)の9時30分以降に参加費(②は不要)を添えて総合体育館(☎543-0101)



**鴻巣少年少女合唱団 一緒に楽しく歌おう!**  
11月24日(日) 10時～12時  
中央公民館  
**所** 5歳～小学6年生(保護者同伴)  
**定** 20人(先着順)  
**費** 無料  
**問** 新井さん(☎050・3694・7880)

**桃珠会 日本舞踊・新舞踊無料体験**  
11月25日、12月2・9日(月) 13時～16時  
**所** 市民センター  
**内** 「湯の町情話」の曲に合わせて楽しく踊る  
**持** うちわ  
**問** 山崎さん(☎548・4557)

**おりがみカフェ 折紙で東京2020オリンピックキャラクターを作ろう**  
11月28日(木) 9時15分～12時  
中央公民館  
**所** 小学5年生以上の方  
**定** 20人(先着順)  
**内** 立体のミライトワ&ソメイテイを折る ※見本が中央公民館窓口にあり

**第9回鴻巣市民俳句大会**  
11月30日(土) 12時30分～15時30分  
**所** 市民センター  
**対** 市内在住の俳句愛好者  
**問** 事務局の栃木さん(☎548・6928)

**鴻巣気功太極拳サークル ゆったり健康気功体操と太極拳講座**  
12月2日～1月30日の毎週月・木曜日、気功体操15時～太極拳16時  
**所** 月曜日コスモスアリーナふきあげ、木曜日総合体育館  
**費** 1,500円(会場費等・当日集金)  
**持** 室内用靴・バスタオル等  
**申・問** 福田さん(☎090・3594・9596)

**盆栽鴻巣 松竹梅寄植と小盆栽等の展示会**  
12月5日(木)～7日(土) 9時～16時  
**所** 本町コミュニケーションセンター  
**内** 新年を祝う松竹梅寄植と小盆栽等の展示  
**問** 武井さん(☎542・6788)

**費** 500円(材料費等・当日集金)  
**持** のり・ハサミ・黒サインペン  
**申・問** 11月21日(木)～26日(火)の16時～20時に前原さん(☎080・5671・1441)

きららテラス ～地域にひらかれた家族葬ホール～  
ダイリン鴻巣会館

## 友引事前相談会開催

【開催日時】 > 11/19(火) 11/25(月) 11/30(土) 12/6(金) 12/12(木)  
午前10時～午後3時

きららカフェ OPEN1周年記念

ご来店のお客様にデザートサービス致します! 期間 12/1～12/30まで

◎ご相談いただいた方には  
◆青空の会 入会金5,000円▶**無料**に  
◆月々の掛け金・年会費等が**一切不要**

ご入会、葬儀や法事用品割引などあります。

◎尚、友引以外でもご見学・ご相談は行えますので、事前にご連絡下さい。

## ダイリン鴻巣会館 相談ルーム



【埼玉県鴻巣市下忍3326-1】  
◎カーナビ入力の際は上記住所をお入れください。

ダイリン ☎0120-56-3006

24時間受付 <https://dairininc.co.jp/>

ダイリン鴻巣会館 検索

**行政書士会鴻巣支部  
行政書士相続等無料相談会**

**時** 12月7日(土) 13時~16時  
**所** 北本市文化センター  
**内** 相続・遺言・贈与、各種許認可申請等  
**費** 無料  
**申** 不要  
**問** 大竹さん(☎577・5183)

**鴻巣市青少年相談員協議会  
青少年相談員と遊ぼう！  
クリスマス会**

**時** 12月8日(日) 11時~16時30分  
**所** 田間宮生涯学習センター  
**対** 市内在住の小学生  
**定** 20人(先着順)  
**内** 昼食作り、レクリエーション等  
**費** 700円(材料費等・当日集金)  
**持** 受付時に案内  
**申** 11月24日(日)の14時~16時に  
 田間宮生涯学習センター  
**問** 野田さん(☎080・5443  
 ・8232)

**このす国際交流市民の会  
日本語ボランティア養成  
講座**

**時** 12月8日(日) 13時20分~16時  
 20分  
**所** 市民活動センター  
**対** 日本語教育に興味のある方  
**定** 30人(先着順)  
**内** 国際日本語普及協会の松尾恭子  
 さんを講師に招き、日本語を母語と  
 しない方に日本語を教える方法を教  
 えていただきます

**費** 500円(参加費・当日集金)  
**持** 筆記用具  
**申** 11月25日(月)~12月4日  
 (水)に電話で市川さん(☎070・  
 4133・1282)

**鴻巣フィルハーモニー管弦楽団  
第14回定期演奏会**

**時** 12月8日(日) 14時~  
**所** クレアこのす大ホール  
**内** チャイコフスキー「ヴァイオリ  
 ン協奏曲」、ラフマニノフ「交響曲  
 第2番」ほか  
**費** 500円(会場費・高校生以下  
 は無料)  
**申** クレアこのすチケットセン  
 ター(当日券もあります)  
**問** 楽団ホームページ又は城さん  
 (☎593・7016)

**NPO法人健康支援ネットSA  
ILLINGLIFE  
健康寿命の延ばし方**

**時** 12月8日(日) 10時~  
**所** 市民活動センター  
**定** 20人(先着順)  
**内** 食事や運動を含めて、本当にや  
 るべきことをお伝えします  
**費** 1,000円(資料代等・当日  
 集金)  
**申** 当日  
**問** 小澤さん(☎506・0887)

**鴻巣グリークラブ  
第16回定期演奏会**

**時** 12月22日(日) 14時~(開場  
 13時30分)

**所** クレアこのす大ホール  
**内** 男声合唱とピアノのための「ね  
 がい」ほか。ローレライ・ともしび・  
 埴生の宿・家路・花など  
**費** 無料 ※整理券が必要。詳細は  
 お問い合わせください  
**申** 12月15日(日)まで  
**問** 久保さん(☎596・21  
 45)

**鴻巣駅周辺に防犯カメラを設置**

周囲の目が行き届かない時間帯などの犯罪抑止を図るため、防犯カメラを設置します。プライバシー保護に充分注意をはらいながら管理・運営しますので、ご理解・ご協力をお願いします。

**設置台数** / 5台  
**設置場所** / 駅東口(埼玉りそな銀行横、デイリーヤマザキ前)、  
 中山道(「駅東口入口」・「鴻神社」交差点付近)、駅西口(公家  
 トイレ前)  
**問い合わせ** / 自治振興課防犯・交通担当 (内線3115)



**公民館・児童センター  
催しと講座**

**中央公民館  
鴻巣勤労青少年ホーム**

**所在地** 本町3-12-18  
**電話** 542-8403  
**FAX** 543-8002

**クリスマスのパンを作ろう**

**時** 12月12日(木) 9時30分~12時  
 30分  
**対** 市内在住・在勤・在学で15歳以  
 上の方  
**定** 15人  
**内** シュトーレンとサンタのパンを  
 作る  
**費** 900円(材料費)  
**申** 11月21日(木)の9時30分に参  
 加費を添えて窓口へ。9時30分に定  
 員超えの場合は抽選

**日本古来の「雅」にふれる！  
水引でブローチを作ろう**

**時** 12月13日(金) 10時~12時  
**対** 市内在住・在勤の方  
**定** 10人  
**費** 500円(材料費)  
**申** 11月22日(金)の9時30分に参  
 加費を添えて窓口へ。9時30分に定  
 員超えの場合は抽選



**KSK's ROCK CRAFT**

少人数予約制ボルダリングジム 鴻巣市屈巢3649

コースの ご紹介	60歳以上のシニア、 不登校・発達障がい等のお子さん	水・金曜日	9時~12時
	未就学児	火曜日	15時~19時

※未就学児コースは、午前は0~2歳、午後は3~5歳が対象



土・日曜日、祝日(障がい児・者専用)も営業中(営業時間10時~19時) **ご予約・お問い合わせ 090-6516-5162**

スマホ・携帯の方はこちらから▶

**公民館・児童センター  
催しと講座**

**中央公民館**  
**鴻巣勤労青少年ホーム**

〔所在地〕 本町3-12-18  
〔電話〕 542-8403  
〔FAX〕 543-8002

**管理栄養士から学ぶ！  
寒さに負けない冬野菜料理**

時 12月19日(木) 10時～13時  
対 市内在住・在勤の方  
定 12人  
費 500円(材料費)

内 葱と生姜のおかゆ・鶏肉の紅茶  
煮・かぼちゃのポタージュ等

申 11月28日(木)の9時30分に参  
加費を添えて窓口へ。9時30分に定  
員超えの場合は抽選

**色を識る。心を知る。自分磨  
きのカラーセラピー講座**

時 1月21・28日、2月4日(火)  
10時～12時(全3回)  
対 市内在住・在勤・在学で15歳以  
上の方  
定 12人  
内 カラーセラピーの手法を使って  
色が持つ意味を学ぶ  
費 1,000円(資料代等)

申 12月10日(火)の9時30分に参  
加費を添えて窓口へ。9時30分に定  
員超えの場合は抽選

**鴻巣児童センター**

〔所在地〕 本町3-12-24  
〔電話・FAX〕 541-0442

**みんなで楽しいクリスマス**

時 12月14日(土) 10時～12時(受  
付11時30分)

対 小学生までのお子さん(未就学  
児は保護者同伴)

定 100人(先着順)

内 クリスマスリース等の作成やプ  
ラネタリウム室でのスライド投影  
等。サンタからのプレゼントあり

費 無料  
申 当日

**箕田公民館  
児童センター**

〔所在地〕 稲荷町26-32  
〔電話〕 596-0602  
〔FAX〕 596-6267

**クラフトステープで作る  
お正月リース飾り**

時 12月18日(水) 9時30分～12時  
30分  
対 市内在住・在勤の方  
定 16人  
費 800円(材料費)

申 11月27日(水)の9時に参加費  
を添えて窓口へ。9時に定員超えの  
場合は抽選

**お正月のフラワーアレン  
ジメント**

時 12月26日(木) 10時～11時30分  
対 市内在住・在勤の方  
定 20人  
費 2,000円(材料費)

申 12月5日(木)の9時に参加費  
を添えて窓口へ。9時に定員超えの  
場合は抽選

**田間宮生涯学習センター  
児童センター**

〔所在地〕 登戸149  
〔電話〕 596-0137  
〔FAX〕 597-2531

**ワイヤークラフトで  
正月飾り**

時 12月18日(水) 10時～12時  
対 市内在住・在勤・在学の方  
定 10人  
費 1,000円(材料費)

申 12月4日(水)の10時に参加費  
を添えて窓口へ。10時に定員超えの  
場合は抽選

**こども和菓子教室**

時 12月21日(土) 13時～15時  
対 市内在住の小学生  
定 12人  
費 600円(材料費)

申 12月7日(土)の10時に参加費  
を添えて窓口へ。10時に定員超えの  
場合は抽選

**笠原公民館  
児童センター**

〔所在地〕 笠原791-11  
〔電話〕 541-0261  
〔FAX〕 541-0271

**おやこ3B体操教室③**

時 12月6日(金) 10時～11時30分  
対 乳幼児と保護者  
費 無料  
申 当日

**四季の料理教室  
(おもてなし)**

時 12月19日(木) 9時30分～12時  
30分  
対 市内在住・在勤の方  
定 20人  
内 年末年始の集まりにぴったりの  
料理を作る

申 12月5日(木)の9時に参加費  
を添えて窓口へ。9時に定員超えの  
場合は抽選

**しめ縄作り教室**

時 12月20日(金) 9時30分～12時  
対 市内在住・在勤の方  
定 25人  
費 玄関飾り1,900円・玄関飾り  
とこぼろ1,300円(材料費)

申 12月6日(金)の9時に参加費  
を添えて窓口へ。9時に定員超えの  
場合は抽選

◆会計・税務  
に関する相談

◆確定申告書  
の作成

◆相続税に関する  
相談・申告

◆税務調査の  
立会

税金や経理のことのご相談は…

**小林保広税理士事務所**

税理士 小林 保広(関東信越税理士会会員)  
AFP(日本FP協会認定)  
2級ファイナンシャル・プランニング技能士  
〒365-0075 埼玉県鴻巣市宮地4-12-5  
☎048-507-7676 受付時間 平日9:00～17:00  
E-mail: kobayasu0924@gmail.com  
http://account-office5884.jimdo.com/ 税理士小林保広 検索

家族葬は **セレモ** 年中無休 安心の24時間対応  
☎0120-16-5940

セレモホール鴻巣  
鴻巣市本町2-1-11  
Tel: 048-544-0088  
霊安室完備・宿泊可能  
鴻巣駅徒歩5分

事前相談、受付中!

お葬儀に関するさまざまな  
「不安」「ご要望」  
なんでもご相談ください。

セレモの会員制度  
さくらさぼーと 会員募集中

多くの割引特典

入会金は1万円のみ

・月々の積立金など一切ありません。  
・他社互助会ご入会の方もお気軽にご相談ください。

必要なものが全部入った安心の定額プラン《家族葬・一般葬・1日葬・火葬式対応》 セレモ公式LINE ID[@zue6749s]



**お正月のフラワーアレンジメント教室**

**時** 12月28日(土) 10時～11時30分  
**対** 市内在住・在勤の方  
**定** 15人  
**費** 2,500円(材料費)  
**申** 12月7日(土)の9時に参加費を添えて窓口へ。9時に定員超えの場合は抽選

**あたご 公民館 児童センター**

〔所在地〕原馬室34600-1  
 〔電話〕5431-2665  
 〔FAX〕5431-2653

**クリスマス飾りを作ろう**

**時** 12月1日(日) 10時～12時  
**対** 市内在住で3歳～小学生までのお子さん(未就学児は保護者同伴)  
**定** 50人  
**費** 無料  
**申** 不要

**クリスマス会**

**時** 12月8日(日) 9時～12時  
**対** 市内在住で4歳～小学生までのお子さん(未就学児は保護者同伴)  
**定** 30人  
**費** 無料  
**申** 11月24日(日)の10時に窓口へ。10時に定員超えの場合は抽選

**そば打ち教室**

**時** 12月8日(日) 9時30分～13時  
**対** 市内在住・在勤の方

**常光 公民館 児童センター**

〔所在地〕下谷196-11  
 〔電話〕5411-2005  
 〔FAX〕5411-2016

**わいわいクリスマス**

**時** 12月13日(金) 10時～11時30分  
**対** 市内在住の乳幼児と保護者  
**定** 25組  
**費** 無料  
**申** 11月27日(水)の10時に窓口へ。10時に定員超えの場合は抽選

**伝統おせち料理教室**

**時** 12月20日(金) 9時30分～13時  
**対** 市内在住・在勤の方  
**定** 15人  
**費** 1,000円(材料費)  
**申** 11月29日(金)の10時に参加費を添えて窓口へ。10時に定員超えの場合は抽選

企業・お店の宣伝にご活用ください!

**広報かがやき 有料広告を募集中**

料金 / 1枠15,000円より(1か月)  
 ※12か月分一括で申込みいただくと、1か月分割引きとなります  
 詳細は市ホームページをご覧ください  
 問い合わせ / 秘書課(内線2013)

**常光 公民館 児童センター**

〔所在地〕下谷196-11  
 〔電話〕5411-2005  
 〔FAX〕5411-2016

**クリスマス会**

**時** 12月21日(土) 10時30分～11時30分  
**対** 市内在住で中学生までのお子さん(未就学児は保護者同伴)  
**定** 40人  
**費** 無料  
**申** 11月30日(土)の10時30分に窓口へ。10時30分に定員超えの場合は抽選

**脳を活性化。カラダ、よみがえる運動**

**時** 1月17日～2月14日の毎週金曜日、9時30分～11時30分(全5回)  
**対** 市内在住・在勤の方  
**定** 20人  
**費** 無料  
**申** 12月27日(金)の9時30分に窓口へ。9時30分に定員超えの場合は抽選

**鴻巣菓子工業組合 日本のおもてなし 初めての和菓子作り**

**時** 1月18日(土) 13時30分～16時30分  
**対** 市内在住・在勤の方  
**定** 16人  
**費** 700円(材料費)  
**申** 12月21日(土)の13時30分に参加費を添えて窓口へ。13時30分に定員超えの場合は抽選

**親子パン作り教室**

**時** 1月25日(土) 9時30分～12時30分  
**対** 市内在住の小学生と保護者  
**定** 8組  
**費** 800円(材料費)  
**申** 12月21日(土)の9時30分に参加費を添えて窓口へ。9時30分に定員超えの場合は抽選

**ラジオ広報このす**

(フラワーラジオ・FM76.7MHz)  
 市政のホットな情報を発信中です。

○平日	8:30	○土・日	10:20
	12:30		11:50
	17:30		15:50

また、フラワーラジオでは、市と協定を締結し、災害時の情報発信も行っています。

**やね・かべ 雨どい 専門工事店**

雨漏りで困っている方。板金工事専門店にお任せください!

住宅 物置 倉庫 工場 ガレージなどのリフォーム改修お任せください。

TEL048-541-1090  
 鴻巣市天神4-5-67  
 武井板金 検索

まずはお気軽にお電話ください  
 ◎交通事故 ◎相続 ◎離婚 ◎借金など  
 受付時間 平日10時～17時 ☎048-775-3557

**藤木・根岸総合法律事務所**  
 埼玉弁護士会所属 弁護士 藤木孝男・根岸 遼  
 上尾市上町2-1-34 GPビル5階  
 上尾駅徒歩7分 / 駐車場完備

弁護士根岸遼は、このす法律事務所から上記事務所に移籍しました。今後もお困りの際にはご遠慮なくお声がけ下さい。

ご相談・お見積無料  
**便利屋トータルサービス鴻巣店**

- 剪定・伐採・抜根
- 不用品回収・各種解体
- 住まいの修理
- ハウスクリーニング
- アミド・障子・襖
- 引越、荷物運び
- 室内外の簡易作業
- 家具移動・組立

まずはお気軽にお電話ください。(7:00～22:00)  
 TEL 048 (538) 7874  
 TEL 080 (5058) 2635  
 鴻巣市原馬室422-6(担当 くぼた)

**公民館・児童センター  
催しと講座**

**吹上 生涯学習センター  
児童センター**

〔所在地〕 吹上富士見1-1-1  
〔電話〕 548-4726  
〔FAX〕 549-2480

**生涯学習ガイド  
サークルガイド**

自分に合った  
生涯学習を  
見つけましょう

閲覧場所

- ◆市ホームページ
- ◆公民館等公共施設
- ◆生涯学習課

問:生涯学習課生涯学習担当(内線3347)

**紙芝居**

時 12月12日(木) 15時30分~16時

対 未就学児・小学生(未就学児は保護者同伴)

内 紙芝居を通してふれあい、楽しさを共有しましょう

費 無料

申 当日

**子ども生け花教室**

時 12月26日(木) 10時~12時

対 市内在住の小・中学生 20人

定 20人

内 お正月の花を生けてみよう

費 1,200円(材料費)

申 12月7日(土)の10時に参加費を添えて窓口へ。10時に定員超えの場合は抽選

**川里 生涯学習センター  
児童センター**

〔所在地〕 広田3-14-11  
〔電話〕 501-1712  
〔FAX〕 569-1184

**川里ひなちゃん(3B)体操**

時 12月17日(火) 10時30分~11時30分

対 乳幼児と保護者

費 無料

申 当日



**おはなしのへや**

時 12月4・18日(水) 10時30分~11時

対 乳幼児と保護者

費 無料

申 18日はクリスマスパーティーです

他 当日

**多肉植物でリース作り教室**

時 12月11日(水) 10時~12時

対 市内在住・在勤の方 24人

定 24人

内 鴻巣市産の多肉植物を使ってかわいいリースを作る

費 2,500円(材料費)

申 11月27日(水)の10時に参加費を添えて窓口へ。10時に定員超えの場合は抽選

**そば打ち教室**

時 12月1日(日) 9時30分~14時30分

対 16歳以上の方 16人(先着順)

定 16人(先着順)

内 1,200円(材料費)

費 1,200円(材料費)

申 11月22日(金)の9時以降に参加費を添えて窓口へ

**お正月のフラワーアレンジメント講座**

時 12月26日(木) 14時~15時30分

対 市内在住・在勤の方 12人

定 12人

内 華やかなフラワーアレンジメントを飾って新年を迎えましょう

費 2,500円(材料費)

申 12月5日(木)の10時に参加費を添えて窓口へ。10時に定員超えの場合は抽選

**吹上勤労青少年ホーム**

〔所在地〕 明用636-11  
〔電話〕 548-3112  
〔FAX〕 548-3114

**大人の趣味講座  
「絵手紙体験教室」**

時 12月9日(月) 14時~16時

対 20人(先着順)

定 20人(先着順)

内 顔彩やアクリル絵の具、ポストカードなどを使って絵手紙作りを体験しよう

申 11月25日(月)の9時30分以降に電話又は窓口へ

**ビブリオバトルin鴻巣**

時 12月14日(土) 14時~16時

対 5人程度(先着順)

定 5人程度(先着順)

内 5分間でおすすめの本を紹介してもらい、一番読みたくなった本を投票で決めます

申 11月20日(水)の9時30分以降に電話又は窓口へ

**スイーツデコ教室**

時 12月26日(木) 10時~12時

対 市内在住の小学生(3年生以下は保護者同伴) 12人

定 12人

内 ケーキ型の小物入れを作る

費 500円(材料費)

申 12月1日(日)の10時に参加費を添えて窓口へ。10時に定員超えの場合は抽選

**クリスマスごども会**

時 12月8日(日) 10時30分~12時

対 未就学児・小学4年生までのお子さん(未就学児は保護者同伴) 20人(先着順)

定 20人(先着順)

内 読み聞かせ・ミニ工作など

申 11月23日(祝・土)の9時以降に電話又は窓口へ

**子育てサロン**

サロン	とき	ところ・問い合わせ
おひさま広場	11月25日(月) 10時30分~12時	吹上児童センター
Pooh	12月5日(休) 10時~11時	あたご児童センター
ほっとたいむ	12月6・20日(金) 10時~12時	田間宮児童センター
にこにこほっぺ	12月17日(火) 10時~12時	常光児童センター
子どもの部屋	12月20日(金) 10時~11時30分	箕田児童センター

内容/手遊び・読み聞かせ・リトミック等 費用/無料 申込み/当日

**図書館の催しと講座**

**鴻巣中央図書館**

〔所在地〕 本町1-2-11  
〔電話〕 541-11075  
〔FAX〕 541-11019

伝える・伝わる支援の専門集団

株式会社アサヒコミュニケーションズ アサコム Q検索  
埼玉県鴻巣市本町4-3-23 Tel.048-541-5152 www.asahi-com.net

落語会「図書館寄席」

**時** 12月22日(日) 14時〜15時30分  
**所** 市民活動センター  
**定** 60人程度(先着順)  
**内** 落語家の柳家緑君さん・柳家花いちさん、朗読家の平山八重さんによる寄席  
**費** 無料  
**申** 11月22日(金)の9時30分以降に電話又は窓口へ

**吹上図書館**  
**所在地** 吹上富士見1-1-1  
**電話** 548-17522  
**FAX** 549-1687

子ども映画会

**時** 12月1日(日) 13時30分〜14時45分  
**対** 未就学児・小学生と保護者  
**定** 20人程度  
**内** 16ミリフィルム「ムーミンはばたけ!ペガサス(25分)」「ムーミンぼくは王さまだ!!(25分)」の上映  
**費** 無料  
**申** 当日

クリスマス子ども会

**時** 12月14日(土) 11時〜12時  
**対** 未就学児・小学生(未就学児は保護者同伴)  
**定** 20人程度(先着順)  
**内** クリスマスにちなんだおはなしや絵本の読み聞かせ、ミニ工作など  
**費** 無料  
**申** 11月30日(土)の9時以降に電話又は窓口へ

川里図書館

**所在地** 関新田1-28-1  
**電話** 569-3030  
**FAX** 569-3031

子ども映画会

**時** 12月8日(日) 14時〜15時35分  
**対** 未就学児・小学生と保護者  
**定** 30人程度(先着順)  
**内** 「アイス・エイジ2(91分)」の上映  
**費** 無料  
**申** 当日

スペシャルおはなし会  
みんなでメリクリスマス!

**時** 12月21日(土) 11時〜12時  
**対** 未就学児・小学生と保護者  
**定** 30人程度(先着順)  
**内** クリスマスに関する絵本の読み聞かせやパネルシアター、簡単な工作など  
**費** 無料  
**申** 当日

ご厚意ありがとうございます



- 鴻巣水曜ロータリークラブより  
避難車2台
- 【子ども教育ゆめ基金へ】**
- 鴻巣市ゴルフ連盟より  
現金 250,000円

台風19号による市内の被害状況

(10月31日現在)

- 床下浸水(住宅) 17棟(鴻巣・大間地区)
- 一部損壊(屋根・天井) 3棟
- 避難所開設状況(自主避難所を含む26か所を開設)

避難者	2,650人
対応職員	延べ146人
最終閉鎖時間	10月13日12時30分

公共施設等の被害

主な被害項目	件数
倒木(街路樹・公園等)	5件
冠水(道路・公園等)	53件
通行止め	19件
雨漏り	47件

上記のほか、ごみステーションボックスや、屋根・フェンスの破損など、54件の被害がありました  
**問い合わせ**／危機管理課(内線2213)

災害情報の収集にお役立てください!

●防災行政無線メール配信サービス

右記QRコードを読み取り、アクセスし登録することで、メールで防災行政無線の放送内容を確認することができます



●電話応答サービス  
(☎048-542-2009)

防災行政無線の放送内容を電話で聞くことができます

また、市では緊急速報メールやツイッターを積極的に活用し、避難情報などの情報発信に努めていきます。

住宅が床下浸水した世帯に消毒費用を補助

**対象**／市内在住で、台風19号により住宅の床下が浸水した方  
 ※既に消毒を実施した方も対象となります。屋外は対象外です  
**補助金額**／消毒に要した費用(ただし、税込55,000円を上限とする)  
**申込期限**／12月27日(金)  
**申込み・問い合わせ**／罹災証明書・領収書・印鑑・口座情報が確認できるものを持参し、健康づくり課(☎543-1561)  
 ※「罹災証明書」は、税務課で12月13日(金)までに証明を受けてください

## 世界×映えイベント



10月26・27日、コスモスアリーナふきあげで「世界×映えイベント」が開催されました。

「海拔ゼロメートルから人力のみで七大陸最高峰の頂を極める」SEA TO SEVEN SUMMITSプロジェクトに挑戦中の“のすっ子冒険家”吉田智輝さんによる「世界を身近に感じる講演会」が行われ、来場された皆さんは、吉田さんが歩いた各国の話の聞いて、世界を身近に感じていました。また、ボルダリング&スラックライン体験では、うまく登れる方法や渡れる方法を考えながら、大人も子どもも楽しんでいました。



▲のすっ子冒険家の吉田智輝さん(写真右)



〈ボルダリング〉



〈スラックライン〉

◀子どもたちもイベントを楽しんで大満足

## 農ある暮らし移住セミナー

10月27日、ふるさと回帰支援センター（東京都千代田区）で、本市シティプロモーションの一環として、就農を見据えた移住希望者を対象に「農ある暮らし移住セミナー」を開催しました。

北本市との共同で開催した本セミナーでは、本市で水耕栽培（パクチー）を行っている坂本優志郎さんによる、就農に関する体験談や鴻巣での暮らしなどのお話をいただきました。



## 見守り活動で善行金賞を受賞

毎朝の登校指導やあいさつ運動、下校時の見守り活動を48年以上に渡って行い、地域に奉仕し明るく住みよい町づくりに貢献したことが認められ、加藤千代子さん（登戸）が一般社団法人日本善行会より善行金賞を受賞しました。



## 100歳！ますますお元気で

100歳を迎えられた大熊たまさん（大正8年10月15日生・関新田）をお祝いしました。

健康長寿は市民みんなの願いです。10月24日現在、市内で100歳以上の方は50人います。これからもどうぞお元気で。





## 青春U-18フェスも同時開催！ 「おおとりまつり」

10月20日、中山道で「おおとりまつり」が開催されました（来場者数約85,000人）。

恒例となった「このとり伝説パレード」や「老神温泉大蛇パレード」のほか、今年は市の若手職員と鴻巣北本青年会議所のメンバーがサポートし、市内の中・高校生が実行委員会を立ち上げ企画した「青春U-18フェス」も開催されました。



▲「青春U-18フェス」では、カラオケ大会や子どもたちのダンス、鴻巣高校軽音部のバンド演奏などが披露されました

◀多くの来場者で賑わった「このとり伝説パレード」



## 大切な1票を無駄にしないで！ 「選挙の啓発活動を実施」

10月21日、鴻巣駅自由通路で鴻巣高校の生徒6人の皆さんが、参議院埼玉県選出議員補欠選挙の街頭啓発を行いました。

この活動は、鴻巣高校と締結した連携協力に関する包括協定により実施したもので、行き交う皆さんに笑顔で投票を呼びかけました。



## 子どもたちの健やかな成長のために 「保育所園庭の芝生化」

9月26日、鴻巣保育所・生出塚保育所で園庭芝生化お披露目式を行いました。芝生化は、子どもたちの健康増進やけが防止、夏場の温度上昇の抑制など、さまざまな効果が期待できます。今後も、将来を担う子どもたちの健やかな成長のため、子育て環境の充実に努めていきます。



## 市制施行65周年記念 市民大学公開講座 「原口市長×神田鯉風 平成を振り返る」

10月1日、クレアこうのすで市民大学公開講座を開催しました。今回の講座では特別企画として、市の観光大使で講談師の神田鯉風さんが特別講師をつとめ、原口市長とのトークや講談が披露されました。

会場では、懐かしい写真画像とともに、ポピーまつり開催のきっかけとなったエピソードなどの話が披露され、客席は笑いと感嘆の声に包まれました。





このコーナーでは、各施設のイベント情報等やこのすすねマ映画情報を紹介しています。詳細は、各施設にお問い合わせください。

## 花と音楽の館かわさと「花久の里」(☎569-3811)

### 花久の里感謝祭&クリスマスコンサート

- 時** 12月8日(日) 14時～(開場=13時30分)
- 内** 「フォークフルセイダーズ」による心ときめく懐かしいフォークソングコンサート 幸せ大福・花のプレゼントもあります
- 費** 1,000円(入場料)



- 花暦体験会**
- 時** 12月8日(日) 9時30分～16時
- 内** ハーバリウム・寄せ植え・ギャザリング等の体験会
- 費** 1,000円～(材料費・当日集金)  
※内容によって異なります
- 申** 当日

### ■田舎まんじゅう作り体験教室

- 時** 12月2日(月) 10時～12時
- 定** 12人(先着順)
- 費** 700円(材料費・当日集金)



### ■手打ちうどん体験教室

- 時** 12月13日(金) 10時～12時
- 定** 12人(先着順)
- 費** 1,000円(材料費・当日集金)



### ■寄せ植え教室

- 時** 12月15日(日) 13時～15時
- 定** 20人(先着順)
- 費** 5,000円(材料費・当日集金)

### ■手打ちそば体験教室

- 時** 12月16日(月) 9時30分～12時
- 定** 10人(先着順)
- 費** 1,200円(材料費・当日集金)

### 【共通事項】

- 申** 11月22日(金)の9時以降に電話又は窓口へ

## あなたの身近にも犯罪が

9月中旬～10月中旬

分類	件数	発生場所
器物損壊	8	常光、北新宿、本町8丁目、宮前、滝馬室(2)、本町6丁目、箕田
車上ねらい	4	南1丁目、大間(2)、屈巢
工事場ねらい	2	北新宿(2)
出店荒し	1	滝馬室
空き巣	1	下忍
侵入窃盗	1	箕田
事務所荒し	1	榎戸2丁目
部品ねらい	1	赤見台1丁目
色情ねらい	1	吹上富士見1丁目

鴻巣警察署・鴻巣地区防犯協会発行の警戒情報によるものです。

**問** 自治振興課防犯・交通担当 (内線3115)

**祭り** 第19回桶川全国ふるさと祭り  
**時** 11月23・24日(土・日) 10時～15時  
**所** べに花ふるさと館  
**内** 友好都市の山形県飯豊町のほか、北海道など1道15県による出店、ステージイベント  
**他** 衛生上、中庭へのペットの連れ込みはご遠慮ください  
**問** 桶川べに花ふるさと館(☎048-729-1611)



**祭り** 全日が帰ってきた!冬の風物詩2019世界最強タッグ決定リーグ戦  
**時** 12月7日(土) 17時～(開場16時)  
**所** 北本市体育センター  
**費** 特別リングサイド117,000円・リングサイド115,000円・指定席114,000円(いずれも前売り。当日+500円。小・中学・高校生は当日のみ1,000円)  
**チケット販売** コンビニ前売り、北本市体育センター窓口又は富士書房北本店(☎592-5333)  
**問** 全日本プロレス(☎045-532-6701)又は北本市体育センター(☎593-2511)

**桶川市**

**北本市**

ちよつと気になるとなりまち



## このすシネマ映画情報 (☎544-9200)

- 11月**
  - 15日(金) エンド・オブ・ステイツ
  - 22日(金) 決算! 忠臣蔵
  - 29日(金) アナと雪の女王2
  - ドクター・スリープ
- 12月**
  - 6日(金) 午前0時、キスしに来てよ
  - ルパン三世 THE FIRST
  - 13日(金) カツベン!
  - 映画 妖怪学園Y 猫はHEROになれるか

### 午前十時の映画祭10 FINAL

- 11月15日(金)~28日(木) レオン 完全版
- 11月29日(金)~12月12日(木) ウエスト・サイド物語



### 支配人友澤のひとこと



このすシネマでは、「IT イット THE END "それ"が見えたら、終わり。」の公開を記念して、11月17日までの期間に半券キャンペーンを実施いたします。映画鑑賞チケットを応募用紙に貼って応募すると、作品オリジナル豪華賞品が当たります!この機会に是非ご鑑賞ください!

## 産業観光館「ひなの里」・鴻巣市観光協会 (☎540-3333)

- 切り絵体験「干支〜ねずみ〜」
- 時 12月7日(土) 10時~16時  
(受付=15時30分まで)
- 内 鴻巣きりえ同好会による体験会
- 費 300円(材料費・当日集金)
- 申 当日
- ひなの里カレッジ
- 〜つるし雛(干支・ねずみ)制作〜
- 時 12月8・15日(日) 10時~12時(全2回)
- 定 24人
- 費 1,500円(材料費・初日に集金)
- 持 簡単な裁縫道具
- 申 11月22日(金)の9時30分に窓口へ。  
9時30分に定員超えの場合は抽選

### 全国年明けうどん大会2019 inさぬき

## 「このす川幅うどん」が出店!

12月7・8日(土・日)に、サンメッセ香川(香川県高松市)で、「全国年明けうどん大会2019 inさぬき」が開催されます。全国各地のご当地うどんが一堂に集まる中、本市からは「このす川幅うどん」が出店します。

全国各地の皆さんに「このす川幅うどん」を通じて「鴻巣市」を知っていただけるようPRしてまいります。



## 文芸

**応募要領** ①部門名(俳句・短歌) ②作品にはかりがなを付け、必ず楷書で記入 ③住所 ④氏名  
⑤電話番号を明記し、郵送又は直接秘書課へ。応募数は1人1部門1点で、締切は毎月未定です。作品は選者が添削して掲載する場合があります。  
問 秘書課(内線2013)

### 俳句

- 雁行に見惚れて無事を祈りけり 大間 井田 利彦
- 虫の音を聞きつつ四季を思ひおり 大間 笠間 一子
- 宿題を抱へ登校日焼けの子 広田 豊田 進

### 短歌

- 敬老日「寿山福海」高齢者 宮前 成塚 秀夫
- 君の香を消す夕ぐれの素風かな 大間 松永 憲治

### 短歌

- 秋日和有名店の紙袋提げてるんるん今日の 加美 川波 幸子
- 闇に聴くすず虫の声心地良し補聴器つけて 筑波 坂崎 泰弘
- 音を拾えり 筑波 坂崎 泰弘
- 夏去りて売り上げ図る百均の救ひの神は 氷川町 佐久間正城
- 秋の暮日焼け息子はまた黒く次は書道で墨 小松 野村 友代
- 汁の顔 小松 野村 友代
- 仏壇に亡父の好みしすいとんを供えて偲ぶ 新井 野本きくよ
- まあるい笑顔 新井 野本きくよ

# 市長の オフサイト訪問



健康リズム体操



**10月10日、リズム体操を楽しむ「健康リズム体操」の皆さんを、下忍小学校に尋ねました。**

**代表** このサークルは、スポーツ指導員をされていた先生が、地域に貢献したいとの思いで平成2年に立ち上げ、今年で30年目になります。

現在15人で活動しており、学校開放を活用し、毎週木曜日に下忍小学校で体操を行っています。この活動が続けることで柔軟や筋力アップ、また頭を使う動きをすることで脳の活性化にも役立っています。

**市長** 市では「健康づくり都市」を宣言し、ウォーキングやラジオ体操など、市民の皆さんの健康長寿を応援する事業を推進しております。今年度は、県の「健康長寿優秀市町村表彰」の優秀賞を受賞し、これで3年連続の表彰となりました。

また、本市在住の方の平均寿命は、男性が県内1位、女性が県内9位となっております。65歳以上の方の健康寿命も、男性が県内平均を下回るなど、市民の皆さんの健康への意識の高まりを感じています。交流を深めながら楽しく運動することは、健康増進に良いことですので、長く続けていくこの活

動を今後も楽しんでください。

**会員** 健康教室や介護予防などの事業を、鴻巣地域だけでなく吹上地域でも開催してほしいです。

**市長** さまざまな事業を、多くの皆さんに参加していただきたいと考えており、6月にコスモスアリーナふきあげで、正しい歩き方を学ぶセミナー「ある鴻・けん幸・気分彩鴻」を開催しました。また、各地域で介護予防体操「のすこ体操」(29か所)やサロン、通いの場等が自主的に開催されていますので、積極的に参加していただければと思います。

**会員** デマンド交通「ひなちゃんタクシー」の共通乗降場に熊谷総合病院を追加してほしいです。

**市長** 現在、「ひなちゃんタクシー」は、約9000人の方が登録し、大変好評をいただいています。令和2年4月の本運行に向け、共通乗降場を含め、市民の皆さんからのご意見や利用実態の分析により、地域に合った公共交通となるよう検討していきます。

なお、現在、同じ方面に行く人と乗り合いながら、低料金で移動ができる「乗合型デマンド交通」の導入を検討しています。

**会員** 食べられる花を使ったグルメが

あると新聞で見たのですが、どこで食べることが出来ますか。

**市長** 女子栄養大学、日本薬科大学とNPO法人が協働で考案し、今年の夏に期間限定で提供しました。

食べられる花は、無農薬での栽培など品質管理が厳しく制限されているため、生産量が少なく高価になります。こういった課題が多いため継続的な提供には至っておりませんが、9月に両大学と締結した「地場産業の振興等に関する協定」を活用し、地域活性化を目指すとともに、鴻巣の花をよりPRできるように応援していきます。



意見交換をした皆さんと記念撮影





**廃食油の回収** 市役所・両支所・公民館・本町コミュニティセンター・市民センター・コミュニティふれあいセンターで、毎日回収しています！※時間は各施設の開所(館)時間

**可燃**=燃やせるごみ **不燃**=燃やせないごみ **ビン・カン**=ビン類・カン類  
**プラ容器**=プラスチック製容器包装(資源)類  
**資源**=ビン類・カン類・ペットボトル・紙類・布類・衣類  
**ペット**=ペット・紙・布・衣=ペットボトル・紙類・布類・衣類 **金属**=金属類  
**蛍光管・水銀柱** **小型家電類**  
**エリア**

鴻巣(東)=鴻巣地域高崎線東側 吹上(北)=吹上地域高崎線北側 川里=川里地域  
 鴻巣(西)=鴻巣地域高崎線西側 吹上(南)=吹上地域高崎線南側

**公**=箕田・常光・あたご・笠原公民館・民間宮生涯学習センター  
**吹**=吹上生涯学習センター・吹上児童センター  
**公(中)**=中央公民館  
**児**=鴻巣・箕田・常光・あたご・笠原・民間宮児童センター  
**コ**=コミュニティセンター  
**鴻図**=鴻巣中央図書館  
**吹図**=吹上図書館  
**川図**=川里図書館  
**活**=市民活動センター・市民サービスコーナー  
**パ**=パスポートセンター

吹=吹上生涯学習センター・吹上児童センター  
 川=川里生涯学習センター・川里児童センター  
 高=高齢者福祉センター(白雲荘・コスモスの家・ひまわり荘)  
 福=総合福祉センター・吹上福祉活動センター  
 ク=クレアこうのす  
 体=総合体育館・陸上競技場・コスモスアリーナ  
 ふきあげ  
 花=花久の里 ひ=ひなの里  
 農=川里農業研修センター

1日	先負	当番医 (内科)北鴻巣クリニック☎596-1423、(外科)小室クリニック☎541-0020 当番薬局 薬局ティダ北鴻巣店☎595-3688、黒沢薬局加美町店☎542-6039 ★のびのび子育てフェスタinこうのす2019 ~みんな あつまれ よっといで!~ 休館日 公(中)
2月	仏滅	ごみ等 鴻巣(東)=不燃、鴻巣(西)=可燃、吹上(北)=可燃、吹上(南)=プラ容器、川里=不燃 休館日 公、児、川図、高、農
3火	大安	ごみ等 鴻巣(東)=可燃、鴻巣(西)=不燃、吹上(北)=プラ容器、吹上(南)=可燃、川里=可燃 休館日 コ、体、花
4水	赤口	ごみ等 鴻巣(東)=資源、鴻巣(西)=金属、吹上(北)=ペット・紙・布・衣、吹上(南)=ビン・カン・金属、川里=ペット・紙・布・衣 休館日 ひ
5木	先勝	ごみ等 鴻巣(東)=プラ容器、鴻巣(西)=可燃、吹上(北)=可燃、吹上(南)=不燃、川里=プラ容器
6金	友引	ごみ等 鴻巣(東)=可燃、鴻巣(西)=プラ容器、吹上(北)=不燃、吹上(南)=可燃、川里=可燃
7土	先負	休館日 パ
8日	仏滅	当番医 (内科)ふたむら内科クリニック☎540-6635、(外科)ヘリオス会病院☎569-3111 当番薬局 ドラッグセイムス鴻巣薬局☎543-1780、たいよう薬局☎569-3215

16月	赤口	ごみ等 鴻巣(東)=不燃、鴻巣(西)=可燃、吹上(北)=可燃、吹上(南)=プラ容器、川里=不燃 休館日 公、児、川図、吹、川、高、農
17火	先勝	ごみ等 鴻巣(東)=可燃、鴻巣(西)=不燃、吹上(北)=プラ容器、吹上(南)=可燃、川里=可燃 休館日 コ、体、花
18水	友引	ごみ等 鴻巣(東)=資源、鴻巣(西)=金属、蛍光管・水銀柱、吹上(北)=ペット・紙・布・衣、吹上(南)=ビン・カン・金属・蛍光管・水銀柱、川里=ペット・紙・布・衣 休館日 ひ
19木	先負	ごみ等 鴻巣(東)=プラ容器、鴻巣(西)=可燃、吹上(北)=可燃、吹上(南)=不燃、川里=プラ容器
20金	仏滅	ごみ等 鴻巣(東)=可燃、鴻巣(西)=プラ容器、吹上(北)=不燃、吹上(南)=可燃、川里=可燃
21土	大安	休館日 パ
22日	赤口	当番医 (内科)吹上共立診療所☎548-3865、(外科)大塚医院☎541-0932 当番薬局 小林薬局☎549-0812
23月	先勝	ごみ等 鴻巣(東)=不燃、鴻巣(西)=可燃、吹上(北)=可燃、吹上(南)=プラ容器、川里=不燃 休館日 公、児、川図、高、農

抜き取ってご利用ください。

# KONOSU

## 広報お知らせ版

9月	大安	ごみ等 鴻巣(東)=不燃、鴻巣(西)=可燃、吹上(北)=可燃、吹上(南)=プラ容器、川里=不燃 休館日 公、児、川図、高、農
10火	赤口	ごみ等 鴻巣(東)=可燃、鴻巣(西)=不燃、吹上(北)=プラ容器、吹上(南)=可燃、川里=可燃 休館日 コ、体、花
11水	先勝	ごみ等 鴻巣(東)=金属・蛍光管・水銀柱、鴻巣(西)=資源、吹上(北)=ビン・カン・金属・蛍光管・水銀柱、吹上(南)=ペット・紙・布・衣、川里=ビン・カン・金属・蛍光管・水銀柱 休館日 ひ
12木	友引	ごみ等 鴻巣(東)=プラ容器、鴻巣(西)=可燃、吹上(北)=可燃、吹上(南)=不燃、川里=プラ容器
13金	先負	ごみ等 鴻巣(東)=可燃、鴻巣(西)=プラ容器、吹上(北)=不燃、吹上(南)=可燃、川里=可燃 シラネ 神尾弥 独奏会
14土	仏滅	ごみ等 小型家電類 ※市不燃物ストック場。9時~11時 休館日 パ
15日	大安	当番医 (内科)山口内科クリニック☎541-0215、(外科)湯本フラーワ通りクリニック☎595-1711 当番薬局 薬局アホック鴻巣店☎595-2222 休館日 公(中)

24火	友引	ごみ等 鴻巣(東)=可燃、鴻巣(西)=不燃、吹上(北)=プラ容器、吹上(南)=可燃、川里=可燃 休館日 コ、体、花
25水	先負	ごみ等 鴻巣(東)=金属、鴻巣(西)=資源、吹上(北)=ビン・カン・金属、吹上(南)=ペット・紙・布・衣、川里=ビン・カン・金属 休館日 ひ
26木	赤口	ごみ等 鴻巣(東)=プラ容器、鴻巣(西)=可燃、吹上(北)=可燃、吹上(南)=不燃、川里=プラ容器 休館日 鴻図、吹図、川図
27金	先勝	ごみ等 鴻巣(東)=可燃、鴻巣(西)=プラ容器、吹上(北)=不燃、吹上(南)=可燃、川里=可燃 休館日 ク
28土	友引	休館日 鴻図、吹図、川図、活(市民サービスコーナー)、パ、高、福、ク、体、花、ひ、農
29日	先負	当番医 (内科)プライムクリニック☎543-8888(外科)中村医院☎541-1331 当番薬局 ともえ薬局☎542-7500、島崎薬局☎541-9271 休館日 公、公(中)、児、コ、鴻図、吹図、川図、活、パ、吹、川、高、福、ク、体、花、ひ、農
30月	仏滅	当番医 (内科・外科)こうのす共生病院☎541-1131 当番薬局 共創未来鴻巣薬局☎544-2466 ごみ等 鴻巣(東)=可燃、鴻巣(西)=可燃、吹上(北)=可燃、吹上(南)=可燃、川里=可燃 休館日 公、公(中)、児、コ、鴻図、吹図、川図、活、パ、吹、川、高、福、ク、体、花、ひ、農
31火	大安	当番医 (内科・外科)こうのす共生病院☎541-1131 当番薬局 共創未来鴻巣薬局☎544-2466 休館日 公、公(中)、児、コ、鴻図、吹図、川図、活、パ、吹、川、高、福、ク、体、花、ひ、農

県救急電話相談 (大人・小児の相談、医療機関案内) ☎7119又は048-824-4199 (24時間対応)

鴻巣市医師会救急ダイヤル ☎543-9900 (24時間対応)

夜間診療所 ☎543-1561 診療日/年末年始を除く平日の19時~22時(受付=19時~21時45分) 診療科目/内科・小児科 持ち物/保険証・診療費

北足立歯科医師会休日診療所 ☎596-0275 診療日/年末年始を除く日曜日祝日の9時30分~12時30分 ところ、問い合わせ/北足立口腔保健センター

※防災行政無線(12月)の放送時間 「夕焼け小焼け」(全地域)=16:00

**今月の納税** 納税は手軽でかんたん口座振替

●固定資産税・都市計画税(第3期) ●国民健康保険税(第6期)

12月25日までに納めましょう。

健康教室などは、体調が悪い方・感染のおそれがある方はご遠慮ください。

# けんこう広場

問い合わせ／市役所代表(☎541-1321)  
内線番号を伝えてください

## いきいきシニア(介護予防)事業

対象／原則65歳以上 費用／無料 申込み／不要 問い合わせ／介護保険課(内線2672)

	とき	ところ	持ち物・その他
すこやかシニア体操	12月11・26日(水・木) 10時～11時	白雲荘	飲み物・タオル 簡単なリズム体操等
	12月5・17日(木・火) 10時～11時	コスモスの家	
ひだまりサロン	12月12・26日(木) 10時～11時30分	本町コミュニティセンター	
ほっとサロン	12月4・18日(水) 10時～11時30分	市民センター	
ふれあいサロン	12月13日(金) 13時30分～15時	コミュニティふれあいセンター	飲み物・タオル
あいりすサロン	12月4・18日(水) 10時～11時30分	愛里集	軽体操 おしゃべりタイム 脳トレゲーム 歌の合唱等
中央サロン	12月6・20日(金) 10時～11時30分	中央公民館	
吹上サロン	12月11・25日(水) 10時～11時30分	吹上生涯学習センター	
はつらつ健康スタジオ	12月12日(木) ①のみ実施	常光公民館	飲み物・タオル ※☎のある会場は室内用靴を持参してください
	12月4日(水) ①のみ実施	笠原公民館	
	12月5・20日(木・金)	箕田公民館☎	
	12月10・24日(火)	市民活動センター	
	12月13・27日(金)	総合体育館☎	
	12月11・25日(水)	田間宮生涯学習センター	
	12月3・17日(火)	クレアこうのす	
	12月13・27日(金)	白雲荘	
	12月6・20日(金) ①のみ実施	川里生涯学習センター	
	12月10・24日(火)	コスモスの家	
	12月4・19日(水・木)	コスモスアリーナふきあげ☎	
	12月3・18日(火・水)	吹上福祉活動センター☎	
12月9日(月)	吹上生涯学習センター		

※詳細は、各公共施設に設置の介護予防カレンダーをご覧ください

## 相談等

費用／無料  
問い合わせ／鴻巣保健センター(☎543-1561)、吹上保健センター(☎548-6252)

	とき	ところ	内容	持ち物・その他
10か月児相談	12月2日(月) 9時15分～10時	吹上保健センター	身体計測 育児相談 栄養相談	母子健康手帳 バスタオル
2歳児相談	12月26日(木) 9時15分～10時	鴻巣保健センター		母子健康手帳
5歳児健診	12月18日(水) ①13時30分 ②14時	鴻巣保健センター	問診・計測 小児科医による診察 臨床心理士による発達相談など	母子健康手帳・問診票 申込み=12月2日(月)～6日(金)に電話で吹上保健センター
パパ・ママクラス	①12月6日(金) ②12月10日(火) ③12月18日(水) ④12月21日(土) 9時30分～12時	鴻巣保健センター	①母子の栄養、新生児の保育 ②交通安全教室、妊娠中の暮らしとお産(妊娠中の体を整えよう) ③母子の歯の衛生、先輩ママとの交流 ④沐浴実習	母子健康手帳・筆記用具 飲み物 ③=コップ、歯ブラシ、手鏡、ハンドタオル 対象=妊娠・出産など 申込み=①の前日までに電話等で吹上保健センター
いきいき健康相談	12月10日(火)	吹上保健センター	高血圧、糖尿病などの健康・栄養に関する相談を保健師・管理栄養士が受けます	健康診査を受けたことがある方は結果票を持参 申込み=前日までに電話で各保健センター
	12月16日(月)	鴻巣保健センター		

## 北足立歯科医師会主催事業

フッ素塗布	12月4日(水) 13時～13時40分	鴻巣保健センター	母子健康手帳・タオル・塗布代金
-------	---------------------	----------	-----------------

1歳6か月健診の受診後から受けられます。

## 公園で健康づくり

費用／無料 申込み／不要 問い合わせ／スポーツ課(内線3382)

	とき	ところ	内容
うんどウ教室	12月2・16日(月)	10時30分～	鴻巣宿鞠子公園
		14時～	中央児童公園
	12月10日(火)	10時30分～	すずかけ公園
		14時～	大間公園
すこやか運動教室	12月18日(水)	10時～	大栄2号公園
	12月19日(木)	9時～	生出塚1号公園
	12月12日(木)	10時～	富士見公園
	12月11日(水)	10時～	新宿第1公園

# KONOSU

## 広報お知らせ版

# 各種相談

※祝日及び年末年始は実施しません

	とき	ところ	問い合わせ
①人権相談	12月4日(水) 13時30分～15時30分	クレアこうのす中会議室	
②行政相談	12月9日(月) 10時～12時		
③法律相談(弁護士)	月曜日、13時～16時		
④法律相談(司法書士)	12月12・19日(木) 13時～16時	市役所本庁舎4階相談室	やさしさ支援課(内線3420) ※③④は予約制。⑥⑦は予約優先。①②⑤は予約不要
⑤定例市民相談	火・水・金曜日 9時～12時・13時～16時		
⑥性的マイノリティに関する悩み相談	12月5日(木)11時～15時 ※電話相談可		
⑦消費生活相談	月～金曜日 10時～12時・13時～15時30分	市役所本庁舎4階消費生活センター	
こころの健康相談(前日までに各保健センターへ電話申込み)	12月26日(木) ※原則1人1回。家族の方からの相談可	①9時30分～ ②10時30分～ ③13時30分～ ④14時30分～ ⑤15時30分～ ※各1時間程度	臨床心理士・精神保健福祉士=吹上保健センター 鴻巣保健センター(☎543-1561)又は吹上保健センター(☎548-6252) 保健師=鴻巣保健センター※③④⑤のみ
住宅相談(※新築・増改築・修繕等(建築事業者による相談))	12月14日(土) 9時～11時45分 12月26日(木) 9時～11時45分	市役所新館1階 吹上支所2階会議室	建築住宅課(内線3260)
家庭児童相談(家庭児童相談員)	月～金曜日 8時30分～17時15分 (電話予約可)	市役所新館1階	子育て応援課(内線2635)(☎541-1894直通)
教育相談(電話相談可)	月～金曜日 9時～16時30分	教育支援センター内教育相談室	教育支援センター(☎569-3181)

	とき	ところ	問い合わせ
適応指導教室	月～金曜日 9時20分～12時50分	教育支援センター内適応指導教室	教育支援センター(☎569-3181)
(予約優先)労働相談(社会保険労務士)	12月12日(木) 13時～16時	市役所本庁舎1階相談室1A	商工観光課(内線3107)
(予約優先)税務相談(税理士)	12月11日(水) 10時～12時、13時～15時	市役所新館2階税務課	税務課(内線2252)
認知症の相談	月・水曜日 9時～16時	こうのすオレンジダイヤル 市認知症地域支援推進員(地域包括支援センターこうのとりの内・☎596-2283)	
生活困窮相談	月～金曜日 8時30分～17時15分	鴻巣市生活困窮者自立相談支援センター(社会福祉協議会 ☎597-2100)	
育児相談	月～金、8時30分～16時30分	子育て支援センター(生出塚保育所内 ☎542-8281)	
	金曜日、9時～15時	生出塚保育所(☎542-8280)	
	月～金、8時30分～16時30分	子育て支援センター(川里ひまわり保育園内 ☎569-0006)	
	月曜日、9時～15時	川里ひまわり保育園(☎569-0002)	
	月～金、9時～16時 土曜日(要予約・面接相談のみ)	子育て支援センター(寺谷保育園内 ☎580-5841)	
	月曜日、9時～15時	馬室保育所(☎542-2697)	
	火曜日、9時～15時	富士見保育所(☎542-5355)	
	水曜日、9時～15時	鴻巣保育所(☎542-5353)	
	木曜日、9時～15時	登戸保育所(☎597-1622)	
	第1・3火曜日、9時～12時	吹上富士見保育所(☎548-1803) 園庭開放も行なっています。	
	第2・4火曜日、9時～12時	鎌塚保育所(☎548-0227) 園庭開放も行なっています。	
			※私立の幼稚園・認定こども園・保育園での育児相談については、市ホームページをご覧ください