



広報こうのす



# かがやき

令和元年  
**10**月号  
No.815



10/

26・27  
(土・日)

## コスモスフェスティバル

※詳細は裏表紙をご覧ください

今月号の  
**おもな内容**  
CONTENTS

- 2・3 市政功績者表彰
- 4・5 市民文化祭、産業祭
- 6 こどもの医療費・ひとり親家庭等医療費が変わります!
- 7 手数料・施設使用料の一部改定
- 8～10 **特集** なくそう!滞納 税負担の公平性を確保するために ほか

 マチイロ  
スマートフォンで  
「広報かがやき」  
をチェック!



※ダウンロード無料



鴻巣市ソーシャルメディア  
利用してね!

10月1日「市民の日」に、クレアこうのすにおいて、第61回鴻巣市功績者表彰式を開催しました。

この表彰は、鴻巣市表彰規則に基づき、本市の自治振興と公共の福祉の増進に貢献され、その功績が顕著であり、市民の模範となる個人や団体を表彰するものです。

今年度は、76人の個人、並びに17団体が受賞されました。 問い合わせ／秘書課（内線2011・2012）

#### 交通安全功勞

小倉 静枝（大間）  
加藤 由美子（逆川）  
吉田 正子（大間）  
大内 弘美（栄町）

#### 防犯功勞

石田 行雄（生出塚）  
中根 林造（郷地）  
佐鳥 繁二（松原）  
小川 富夫（本町）  
佐藤 常男（赤城）  
坂本初太郎（神明）  
浦島 光信（人形）  
戸田 新一（笠原）  
野口 稔（赤見台）  
島寄 次弘（下忍）  
窪田 進（吹上本町）  
千葉 忠助（榎戸）  
中村 富雄（屈巢）  
ホットワン  
赤見台ブラザ自治会  
小原自治会  
下忍町内会自主防犯パトロール隊  
北新宿第一パトロール隊  
ワンワンパトロール宮前本田芋会  
下間自治会  
中郷自治会  
北新宿第三パトロール隊  
加美八千代会  
中座自治会防犯パトロール班

#### 保健衛生功勞

山口百合子（原馬室）  
山口 一子（緑町）  
高橋 静代（吹上富士見）  
二村 貢（天神）  
高橋 克行（人形）  
佐藤 久子（松原）  
竹内レイ子（赤見台）  
飯山 光政（人形）  
藤井紀代子（生出塚）  
松村 春美（宮地）

#### 教育功勞

秋葉寿美子（常光）  
橋本 且志（加美）  
高橋喜美子（下忍）

#### スポーツ功勞

村田 正佳（東）  
坂本 晃（赤城）  
松本奈津子（下忍）

#### 寄附功勞

特定非営利活動法人DNA研究会健康な街づくり  
推進グループ  
荒井 恵治（常光）  
中村 範夫（行田市）





# 市政功績者表彰

※「順不同・敬称略（ ）内は住所」

## 地方自治功勞

代 正人 (熊谷市)  
満井 勝吉 (北新宿)  
中嶋 岩一 (鎌塚)  
矢嶋 貞夫 (北新宿)  
加村 朝子 (寺谷)  
酒巻 圭子 (宮地)

## 統計功勞

関口文之助 (屈巢)

## 行政協力功勞

並木 東洋二 (下谷)  
高井 昇 (栄町)

## 消防功勞

中島 健治 (大芦)  
卯都木 昭夫 (関新田)  
陸田 典志 (人形)  
島村 伸之 (本町)  
田口 博己 (熊谷市)  
戸ヶ崎 明彦 (本町)  
浅川 大樹 (宮前)  
竹田 和也 (神明)  
伊藤 利光 (笠原)  
竹村 浩二 (郷地)  
角田 哲治 (上谷)  
富永 貢司 (新井)  
安中 諒 (大芦)  
小山 雅人 (鎌塚)

## 環境保全功勞

戸ヶ崎 文雄 (本町)  
秋山 喜義 (箕田)  
増渕 喜一 (大芦)  
関根 芳司 (大芦)  
白井 洋 (赤城)  
岡田 久美 (境)  
坂崎 泰弘 (筑波)  
松井 まり子 (広田)  
厚友会松原グランドゴルフ部会  
小田急公園整備委員会  
ネストシティ自治会  
箕田第2稲穂会グラウンドゴルフ会  
元市町内会

## 社会福祉功勞

小島 玲子 (本町)  
松橋 眞紀子 (荊原)  
久保田 武志 (東)  
神宮 博道 (吹上富士見)  
樋口 正子 (常光)  
明里 玲子 (宮地)  
荒井 康子 (屈巢)  
山崎 正士 (屈巢)  
竹井 和子 (屈巢)

## 児童・青少年健全育成成功勞

岡田 ひろ江 (上会下)



# 鴻巣の秋を満喫しよう！

## 市民文化祭2019

市制施行65周年記念事業

市民の皆さんの芸術文化活動や生涯学習の成果を発表・展示する「市民文化祭」を開催します。  
問い合わせ／生涯学習課文化・文化財担当（内線 3340）

### 作品展

とき／10月24日(木)～26日(土) 9時～16時  
※26日＝15時まで  
ところ／総合体育館  
内容／絵画、書、写真、工芸、文芸、華道、盆栽・山野草、県美術展入選作品展、小さな手の大きな作品展、小学生の展覧会入選作品  
費用／無料



### 秋の茶会

とき／10月25・26日(金・土) 10時～15時  
ところ／総合体育館  
内容／鴻巣茶道連盟による茶会  
費用／大人＝300円、中学生以下＝200円

### 芸能発表会

とき／11月3日(祝・日) 9時30分～16時  
ところ／クレアこうのす大ホール  
内容／文化団体連合会加盟団体による  
民謡・舞踊・三曲・ダンス等の発表  
費用／無料

### 鴻響楽2019

とき／11月10日(日) 13時～16時30分  
ところ／クレアこうのす大ホール  
内容／鴻響楽連盟加盟団体等による  
吹奏楽・コーラス・洋楽器等の合同演奏会  
費用／無料



### 囲碁大会

とき／10月20日(日) 9時30分～16時30分  
(受付＝9時～)  
ところ／吹上生涯学習センター  
内容／日本棋院吹上支部運営による囲碁対局  
費用／1,000円(昼食代等)

## 須田剋太 -金田コレクションによる-

市制施行65周年記念事業

今回は、須田剋太専属として額縁を製作していた金田氏から作品を借用し、「金田コレクション」として美術展を開催します。

とき／10月26日(土)～11月2日(土)  
10時～17時 ※2日＝16時まで  
ところ／吹上生涯学習センター  
内容／金田コレクション66点のほか、市収蔵品を展示  
費用／無料  
問い合わせ／生涯学習課文化・文化財担当（内線3340）



▲文楽お染



▲東大寺の雪





# 芸術



# 文化



# 観光



## 産業祭

市制施行65周年記念事業

秋を彩る花や地元農作物の品評会、地元企業による商工業製品の展示販売など、鴻巣市の「農」「商」「工」を体感できるブースがいっぱい！大抽選会やお楽しみ袋の販売のほか、ステージイベントも盛りだくさんです。

とき／11月16・17日(土・日) 9時30分～15時30分

ところ／総合体育館

その他／建設埼玉北足立地区本部の包丁研ぎは、今回から包丁のみとなります

問い合わせ／産業祭運営委員会事務局（農政課内、内線3135・3138）



## 同時開催

鴻巣市くらしの会第41回消費生活展「もったいない！食品ロスを減らそう！」

内容／食品ロスの実態や削減のアイデア展示、捨てる食材レシピ紹介等

問い合わせ／やさしさ支援課（内線3424）

## コスモスフェスティバルをもっと楽しもう！

このコーナーでは、「コスモスフェスティバル」に合わせて開催するイベントを紹介します！

### 日本一長い水管橋からコスモスを眺めてみよう 荒川水管橋見学会

とき／10月26日(土) (受付= 8時45分～・先着順)

費用／無料

その他／詳細は県ホームページ（「埼玉県営水道」で検索）をご覧ください

問い合わせ／県水道企画課（☎048-830-7064）



### コスモスフェスティバル 世界×映えイベント

**【ボルダリング&スラックライン体験】**

とき／10月26・27日(土・日) 10時～16時

費用／1日500円（参加費）

持ち物／室内用靴

申込み／当日

**【世界を身近に感じる講演会】**

とき／10月26・27日(土・日) 10時～16時

内容／「海拔ゼロメートルから七大陸最高峰の頂を極める」に挑戦している、のすっ子冒険家吉田智輝さんによる講演会・アウトドア術伝授

費用／無料 申込み／不要

**【共通事項】**

ところ・問い合わせ／コスモスアリーナふきあげ（☎548-3112）

## フォトコンテストを開催

「コスモスフェスティバル」の魅力を引き出すイチ押し写真を募集します。詳細は市ホームページに掲載の募集要項をご覧ください。

問い合わせ／コスモスフェスティバル実行委員会事務局（市商工会内・☎541-1008）

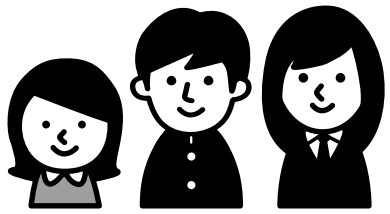


令和2年4月  
診療分～

# こどもの医療費・ひとり親家庭等医療費が変わります！

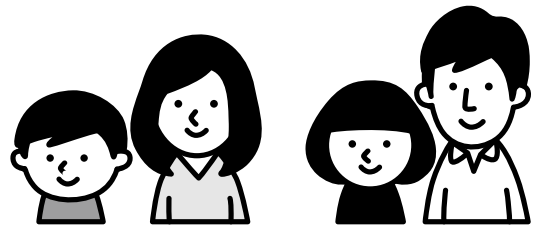
## こどもの医療費

こどもの医療費無料化の対象年齢について、18歳に達した日以降の最初の3月31日まで拡大



## ひとり親家庭等医療費

すべての対象者について、窓口払い・自己負担金を廃止



**!** こどもの医療費拡大の対象者のうち、次の方は新たに登録申請が必要です

対象／平成14年4月2日～平成16年4月1日生まれのお子さん。ただし、次の①～④に該当する場合は対象外となります ①保険証をお持ちでない ②婚姻をしている ③就労等で扶養を外れている ④他の医療費助成制度を利用している

持ち物／○受給者（保護者）の口座が確認できるもの  
○お子さんの健康保険証

注意事項／○対象者には、10月下旬以降に登録申請書を郵送します。

○ひとり親家庭等医療費受給資格が停止中で、対象となるお子さんがいる場合は、手続きが必要です

○今年度、多子世帯・高校生等入院にかかる医療費助成制度の登録が済んでいない方は、お早めの手続きをお願いします

申請期間・場所／11月1日(金)～11月29日(金)に、持参・郵送で子育て支援課又は両支所福祉グループ  
※原則として、申請期間を過ぎると、年度内に新しい受給者証を送付できません。お早めの手続きをお願いします

**【共通事項】**  
窓口払い廃止となる医療機関／市内の内科・歯科・薬局  
窓口払いとなる場合／○一医療機関でひと月の医療費が21,000円以上かかったとき  
○市外の医療機関にかかったとき  
○柔道整復（整骨・接骨）鍼灸にかかったとき  
○コルセットなどの治療用器具を作ったとき  
その他／全対象者に新しい有効期間の入った受給者証を令和2年3月中旬以降に送付します  
問い合わせ／子育て支援課給付担当（内線2638）



▲受給者証（こどもの医療費＝ピンク色、ひとり親家庭等医療費＝黄色）

## 冬休み「長期休業期間限定児童クラブ」を開設

通年の児童クラブの要件を満たしていなくても、保護者の就労等で冬休み期間中に保育が必要な児童を受け入れします。

期間／12月25日(水)～令和2年1月7日(火) ※年末年始を除く

場所／長期休業期間限定児童クラブ鴻巣（本町3-12-18）

定員／40人

注意事項／○保護者の就労状況等を審査のうえ、入室を決定します

○児童の安全確保の観点から、原則、入退室は保護者等が行ってください

申込み／10月15日(火)～11月15日(金)に、こども応援課・両支所福祉グループに備えの申込書（市ホームページにもあります）に必要事項を記入し同所へ提出

問い合わせ／こども応援課放課後児童担当（内線2621・2622）





# 手数料・施設使用料の一部改定

問い合わせ／総合政策課(内線2238)

各種証明書の交付や施設の利用など、特定の方が受け取るサービスの料金算定に関する基本方針を定め、利用する方としない方との公平性を考慮するため、各種手数料と施設使用料の一部を改定します。

新料金は、手数料・使用料ともに令和2年4月1日の利用からとなりますが、施設により運用開始日が異なります。運用開始日や施設ごとの新料金等の詳細は市ホームページをご覧ください。

## 【適正化の算定式】

使用料・手数料＝①原価×②受益者負担割合±③調整

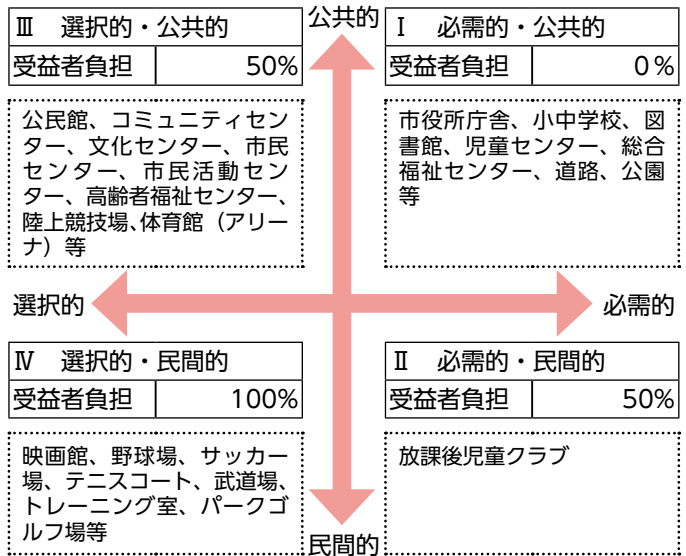
①原価／1年間にかかる事業費と人件費で算出。手数料は標準処理時間や年間の処理件数等で、使用料は施設の面積や区画数、利用可能人数等で算定します

②受益者負担割合／右表のとおり

③近隣市の状況や施設の利用状況等を考慮します。

また、料金の改定額は新たに有料化するものを除き、現行額と算定額の差が大きくないものは据置きし、上限額を最大でも2倍までとすることで、利用者の急激な負担を緩和します

## 【表】受益者負担割合



※手数料の受益者負担割合は100%

## 【手数料の改定】一部抜粋

種類 (1件あたり)	改定額 (現行額)	問い合わせ
住民票の写し、印鑑登録証明書、各種税証明等	200円 (150円)	市民課、税務課

※マイナンバーカードによるマルチコピー機(コンビニエンスストア等に設置)での証明発行手数料の改定はありません

## 【使用料の改定施設】

施設	問い合わせ	施設	問い合わせ
箕田児童センター	596-0602	陸上競技場	スポーツ課 (内線3384)
あたご児童センター	543-2665	吹上総合運動場 (ソフトボール場A・B、軟式野球場)	
高齢者福祉センター (白雲荘・コスモスの家・ひまわり荘)	福祉課(内線2684)	吹上荒川総合運動公園 (多目的グラウンド、ソフトボール場A・B・C、サッカー場)	
中央公民館	542-8403	天神テニスコート	
田間宮生涯学習センター	596-0137	常光テニスコート	
箕田公民館	596-0602	吹上富士見テニスコート	
笠原公民館	541-0261	吹上富士見ゲートボール場	
常光公民館	541-2005	吹上パークゴルフ場	
あたご公民館	543-2665	かわさとグラウンドゴルフ場	
吹上生涯学習センター	548-4726	上谷総合公園 (多目的グラウンド、野球場、テニスコート、サッカー場、スケートパーク)	
川里生涯学習センター	501-7122	赤見台近隣公園多目的グラウンド	
クリアこうのす	生涯学習課(内線3340)	川里中央公園 (野球場、テニスコート、多目的グラウンド)	
こうのすシネマ			
ふれあいセンター	自治振興課(内線3113)	あかぎ公園 (テニスコート、多目的グラウンド)	
本町コミュニティセンター			
市民活動センター			
市民センター	596-6677	糠田運動場 (多目的グラウンド、サッカー場)	
笠原稲穂センター	541-0261	東町公園テニスコート	
川里農業研修センター	農政課(内線3135)	ひばり野中央公園テニスコート	
勤労青少年ホーム	商工観光課 (内線3101・3100)		
吹上勤労青少年ホーム			
花久の里			
ひなの里			
愛里巢	都市計画課(内線3275)		
13都市公園			
すみれ野中央公園			



特集

# なくそう！滞納 税負担の公平性を確保するために

問い合わせ／収税対策課徴収担当（内線2266・2267）



悪質な滞納  
「しない」  
「させない」  
「ゆるさない」

■「滞納」はきちんと納税している人の公平性を欠く行為です

福祉や国民健康保険等の社会保障、学校教育、公共サービスなどの提供、道路等のインフラ整備は市民の皆さんの税金で成り立っています。

その税金を滞納することは市の財政を圧迫する原因となり、市民サービスの低下や医療支援などに支障をきたすことにもなりかねません。また、督促状の送付や滞納処分に係る経費など、余計な税金を使うことにもなります。

そして何よりも「滞納」という行為は、納期限までにきちんと納めている多くの皆さんとの公平性を欠くこととなります。

本号では、10月～12月までの「滞納整理強化月間」にあわせ、滞納の解消に向けた市の取組を紹介します。

### ■滞納をなくす取組

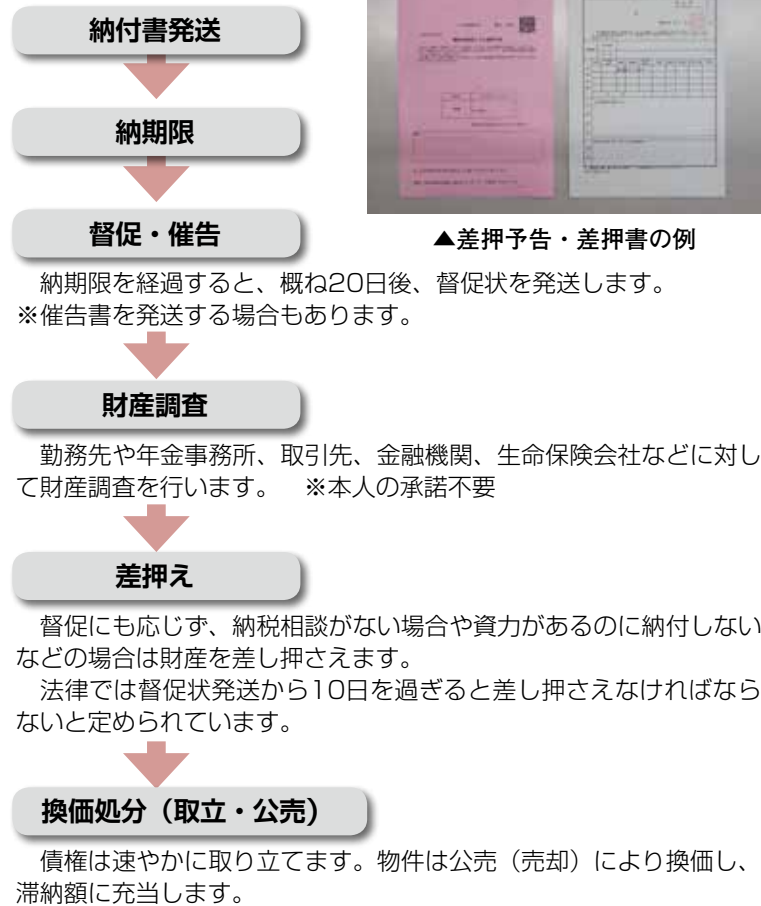
市税の納め忘れを防ぐため、事業主が毎月の給料を従業員に支払う際に、住民税を給料から天引きし、代わりに納入してもらう特別徴収を推進しています（平成27年度から県下一斉特別徴収）。

また、納税についての正しい知識・理解をもらうため、市役所・駅等にのぼり旗や強化月間取り組みポスターを掲示し、周知しています。





【表1】滞納処分の流れ



■滞納処分を強化

市では、税負担の公平性を確保するため、また、滞納者を減らしていくために、差押えなどの滞納処分を積極的に執行しています。税金の納付逃れや先延ばしにするための虚偽の申出、資産隠し、納付計画が不履行となった場合には、法律等に基づき、滞納処分（表1）を行います。財産調査を行い、給与や年金、売掛金、預貯金、生命保険等の債権や、自宅等の不動産、自動車等の差押えを執行します（表2）。

■差押え・公売・インターネット公売

資産隠しや約束不履行などの滞納者に対しては、搜索を実施します。自宅や関係先を搜索し財産を差押え、インターネット公売などを利用し、差押財産を売却します。売却した代金は滞納金額に充当します。インターネット公売については、ヤフージャパン官庁オークションで売却します（表3）。簡単なID登録で、市場価格より安価に購入できる場合が多いことから、利用者も増加しています。

【表2】平成30年度財産等の差押状況

財産の種類	件数
債権（預貯金・給与・年金など）	738
不動産・動産・自動車	19
合計	757



▲実際のタイヤロックの様子（差押え）

■納税には便利で安心な口座振替を  
おすすめしています

口座振替には次のようなメリットがあります。

- 納期ごとに金融機関へ出向く必要がありません
- 納期限に口座から引き落としされるため、納め忘れがなくなります
- 「納付書を無くしてしまい納められない」という心配がなくなります
- 現金を持ち歩く必要がありません

このように、口座振替はうっかり滞納をなくす観点からも、とても有効な手段です。

口座振替できる税目や、申込み方法などの詳細はお問い合わせください。

【表3】令和元年度インターネット公売実績

(9月時点)

	件数	品目
第1回	10	テレビ・楽器・トラックギフト券等
第2回	3	軽自動車・デジタルカメラ
第3回	9	普通乗用車・楽器 ラジコン飛行機セット等
第4回	7	ラジコン飛行機セット等
合計	29	

■納付困難な場合は相談を

市では、諸事情により納付困難な人には早期完納に向けた相談を行います。天災や病氣、事業の休廃止など、やむを得ない事情の方には、ご相談のうえアドバイザー等をさせていただきますのでお問い合わせください。





## 【納税・滞納処分 Q & A】

こんなお問い合わせをいただきますが…

- Q** 口座振替の手続きをしていたが、残高不足で引き落とされなかった。どうしたらいいか
- A** 口座振替不能通知ハガキを送付します。ハガキが納付書を兼ねていますので、お早めに納付してください ※納期限前に預金残高の確認をお願いします
- Q** 借金があるから税金が払えない
- A** 借金は個人がつくるものです。法律によって、原則税金はすべての債務（借金を含む）に優先して徴収すると定められています。そのため、個人の債務よりも税金が優先されます
- Q** 銀行口座を調べられ、勝手に口座からお金がおろされた。個人情報保護に関する法律違反だ
- A** 滞納すると、法律に基づき、財産すべてに対する調査権限が発生します。この権限を行使して調査をする場合、勤務先や金融機関等の調査された機関は答えなければなりません。滞納がある場合の財産調査は、個人情報保護に関する法律には一切抵触しません
- Q** いきなり差し押さえられた。あんまりではないか
- A** 税金は納期限内納付が原則です。法律には督促状を発送した日から起算して10日を経過した日までに完納しない場合、差し押さえをしなければならないと定められています。納税相談がない、資力があるのに納付しない場合は、財産を差し押さえします

## 「Pay-easy(ペイジー)」口座振替受付サービスを開始

口座振替の推進を図るため、令和2年1月から「Pay-easy」の運用を開始します。  
※国民健康保険税は令和元年10月から運用を開始しています。

### ■Pay-easyとは？

口座振替依頼書の記入とキャッシュカードを用意することで口座振替を申し込むことができるサービスです

### ■Pay-easyのメリットは？

「届出印」が不要です。そのため「届出印に誤りがあって口座振替の手続きが再度必要になった」というような二度手間がなくなります

### ■受付方法等

受付場所／収税対策課・国保年金課・介護保険課・吹上支所市民グループ・川里支所地域グループ  
持ち物／金融機関のキャッシュカード・納税通知書

注意／○暗証番号の入力が必要です。口座名義人ご本人がお越しく下さい

○一部のキャッシュカード（IC専用・家族カード）は使用できない場合があります。

事前にお取扱いの金融機関にお問い合わせください

○金融機関の窓口ではPay-easyの受付はできません

### 利用可能な金融機関（令和元年10月現在）

埼玉りそな銀行・りそな銀行・三井住友銀行・群馬銀行・武蔵野銀行・東和銀行・川口信用金庫・中央労働金庫・埼玉縣信用金庫・ゆうちょ銀行

※対応金融機関は、今後追加する予定です

問い合わせ／収税対策課管理担当（内線2260・2269）





# "NHKラジオ体操番組に出演" プロから学ぶ！ラジオ体操講習会

ラジオ体操をより効果的に行うために、正しいラジオ体操を学んでみませんか。

とき／11月8日(金) 10時～12時 (受付＝9時30分～)

ところ／コスモスアリーナふきあげ

対象／主治医から運動制限を受けていない方

定員／250人 ※会場の都合により入場制限を行う場合あり

費用／無料

持ち物／運動のできる服装・室内用靴・飲み物

申込み／不要

その他／参加者全員に記念品(健康タオル)あり

問い合わせ／スポーツ課すこやか運動応援担当(内線3382・3383)

埼玉県コバトン健康マイレージ参加者で、歩数計等持参の方には会場限定で1万ポイントを付与！



岡本 美佳さん  
(指導者)



今井 菜津美さん  
(アシスタント)

この機会にラジオ体操  
始めてみませんか？

## ラジオ体操実施グループを募集

8月現在、33グループ約770人の皆さんが登録しています。

### 市職員等による実技指導

ラジオ体操の正しい行い方や効果など、分かりやすく解説します。



### 参加希望者への情報提供

ラジオ体操を始めたい市民へ登録グループを紹介します。

### サポートセットの提供(先着順)

CD・スタンプ帳・スタンプ・のぼり旗等を提供します。

グループ登録  
市内在住の概ね5人以上で、定期的にラジオ体操を行うグループ

### 講習会やイベントのご案内

本市主催のラジオ体操講習会等のイベント情報をお知らせします。



▲サポートセット

コスモスフェスティバルと同時開催

歩こうみんなで1万歩！

## 秋の健康ウォーキング



とき／10月26日(土) 9時30分～12時、  
(受付＝9時～) ※雨天決行

ところ／吹上総合運動場軟式野球場前集合

内容／「歩鴻マップ」第5コースの一部  
(約5km・所要時間1時間程度)

費用／無料 持ち物／運動のできる服装

その他／○健康タオル・歩鴻マップ・ドリンクの配布あり ○駐車場はコスモスフェスティバル開催のため一部有料。公共交通機関等をご利用ください

問い合わせ／スポーツ課すこやか運動応援担当(内線3383)

埼玉県コバトン健康マイレージ参加者で、歩数計等持参の方には会場限定で1万ポイントを付与！

## 熊谷ラグビー場見学ツアー

とき／11月23日(祝・土) 9時陸上競技場集合、  
12時30分帰着予定(大型バス1台で送迎)

ところ／熊谷スポーツ文化公園熊谷ラグビー場

対象／市内在住・在勤の方

定員／40人(先着順) 費用／100円(保険料等)

申込み／10月20日(日)～11月6日(水)に参加費を添えて総合体育館又はコスモスアリーナふきあげ ※家族・グループの申込みは4人まで(小学生以下は保護者同伴)

問い合わせ／スポーツ課市民スポーツ担当(内線3382)



# 駅通り地区街区公園の名称を募集

鴻巣駅東口駅通り地区第一種市街地再開発事業に伴い、「駅通り地区街区公園」を整備します。整備後の公園が、多くの皆さんに愛され、親しまれるような素敵な名称を募集します。



イメージ図

鴻巣駅入口交差点

- 応募期限／11月29日（金・必着）  
 応募資格／市内在住・在勤・在学の方  
 応募方法・問い合わせ／市ホームページに掲載の様式（任意の様式でも可）に、次の①～⑦を記入し、持参・郵送・FAX又はメールで市街地整備課再開発担当（〒365-8601 中央1-1-1 内線3290・FAX577-8464・メールshigaiichi@city.kounosu.saitama.jp）
- ①住所 ②氏名（ふりがな）
  - ③年齢 ④電話番号 ⑤在勤又は  
在学先（市内在住者を除く） ⑥  
公園の名称（ふりがな） ⑦名称  
の説明
- 注意事項**／○一人あたり最大5作品まで  
 ○採用された名称に関する一切の権限は、市に帰属します  
 ○必要に応じて、名称の一部を修正する場合があります  
 ○個人情報については、本件以外の目的には使用しません  
 ○その他詳細は市ホームページをご覧ください

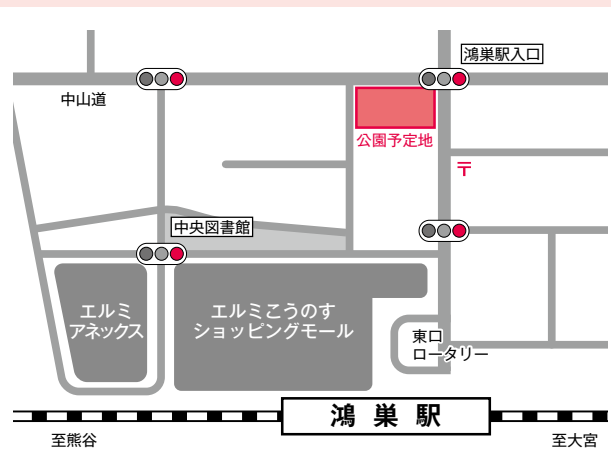
## どんな公園を整備するの??

面積／1,822.92㎡

施設／広場・水景遊具（噴水デッキ）・照明設備（照明灯・埋込式ライト）・小型遊具（スプリング遊具・すべり台）・イベントサイン・モニュメント・トイレ・ウッドデッキ・四阿<sup>あずまや</sup>など

公園名、採用された方の名前、住所（市町村名のみ）を、広報かがやき4月号及び市ホームページでお知らせする予定です。

また、採用された方には感謝状と記念品を贈呈します。



▲位置図

市の中心市街地（本町1丁目地内）に位置し、地域住民をはじめ、駅利用者などにも利用しやすく、中山道を中心としたお祭りや各種イベント、災害時には一時集合場所としても活用します





## マイナンバーカードを取得しよう！連載④／

# マイナンバーカードの申請・マイキーIDの設定をお手伝いします！

マイナンバーカードの普及促進を目的に、次のとおり市役所や吹上支所、各公民館等で職員が申請・設定のお手伝いをします。

問い合わせ／情報システム課（内線3415）又は市民課（内線2432）

### 市役所・吹上支所

とき／11月1日(金)～令和2年3月31日(火)の平日 8時30分～17時15分

※令和2年2月12日～3月16日は、確定申告会場

### その他公共施設

とき	ところ
11月2日(土)	箕田公民館
11月3日(日)	あたご公民館
11月9日(土)	中央公民館
11月10日(日)	川里農業研修センター
11月16日(土)	田間宮生涯学習センター
11月17日(日)	笠原公民館
11月24日(日)	吹上生涯学習センター
11月30日(土)	市民センター
12月1日(日)	常光公民館

※時間はいずれも9時～16時

持ち物／○本人確認書類（運転免許証等）

○個人番号カード交付申請書

注意事項／○手続きにはご本人がお越しく下さい（15歳未満は保護者同伴） ○マイキーIDの設定には、カードを取得した際に登録した「利用者証明用電子証明書」の暗証番号（4桁の数字）が必要となります

内容／■マイナンバーカードをお持ちでない方

→マイナンバーカードの申請

その場で顔写真を撮影し、パソコンから申請手続きを行います

■マイナンバーカードをお持ちの方

→マイキーIDの設定

マイナンバーカードを設定用のカードリーダーに差し込み、パソコンを使用してIDの設定を行います

カードの申請もマイキーIDの設定も、10分程度でできるよ！

無料で申請・設定できるから、この機会にカードの発行やIDの設定をしよう！



マイナちゃん



マイキーくん

## 教育委員を選任

任期満了に伴う教育委員の選任について、太田恭子さんが選任されました。任期は10月9日から4年間です。なお、平成27年10月就任以来、教育行政に貢献された前教育委員の丸山まゆみさんは、任期満了により退任となりました。

問い合わせ／教育総務課総務担当  
(内線3360)

## 令和2年度保育施設入所・放課後児童クラブ入室の申請受付を開始

1次受付／10月21日(月)～10月26日(土)

※祝日・土曜日も受付を行います。場所・時間等の詳細は、入所・入室案内をご覧くださいか市ホームページをご覧ください。

問い合わせ／保育施設＝保育課保育担当（内線2641・2642）、放課後児童クラブ＝こども応援課放課後児童担当（内線2621・2622）

市民活動を応援します!

## 令和2年度市民活動支援基金助成団体を募集

**対象**／次の全てに該当する団体 ○令和2年4月中旬から令和3年3月末の間に実施及び完了の、市民活動を展開・拡大するための事業を行う ○同一事業に対して、公的機関等から助成金、その他財政的な支援を受けていない ○自発的・継続的に社会貢献活動を行うNPO法人・ボランティア団体・市民活動団体 ○主たる事務所が市内にある ○NPO法で定められた20分野の活動を行っている ○構成員5人以上のグループで、2人以上の市民を含む ○政治活動又は宗教活動を目的としない ○暴力団又はその構成員の統制下にある団体でない

**助成額**／予算の範囲内で上限15万円

**審査・決定方法**／書類及び公開プレゼンテーションにより市民活動推進協議会が審査し、令和2年4月中旬に決定

**その他**／詳細は、自治振興課に備えの「申請の手引き」(市ホームページにもあります)をご覧ください

**申込み・問い合わせ**／12月20日(金)までに、必要書類を揃え自治振興課市民協働推進担当(内線3111) ※事前に要電話予約



## 「鴻巣市史・川里町史」の価格を改定

この機会に、鴻巣市の歴史をより深く知り、学んでみてはいかがでしょうか。

●鴻巣市史(通史編・民俗編・資料編)

●川里町史(通史編・資料編)

**改定価格**／【1冊】1,500円、【セット価格】鴻巣市史(全11巻) = 10,000円・鴻巣市史通史編(全3巻) = 3,000円・川里町史(全4巻) = 3,000円 ※吹上町史は、在庫切れのため販売しません

**問い合わせ**／生涯学習課文化・文化財担当(内線3340)



## 2020年版埼玉県民手帳を販売しています

**販売期間**／12月13日(金)まで

**価格**／550円(税込み)

**販売場所**／総務課・市民課・両支所・市民センター・市民サービスコーナー ※その他の販売場所は、県ホームページをご覧ください

**問い合わせ**／総務課(内線4005)



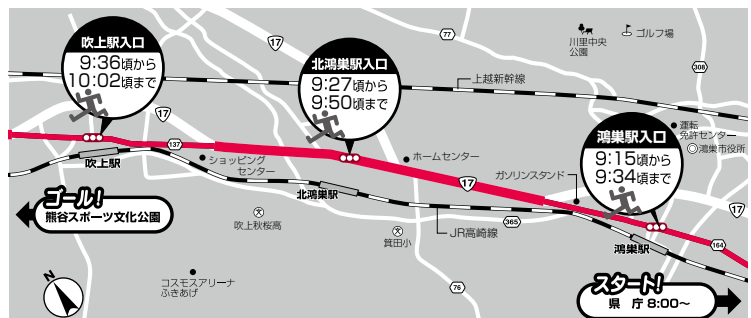
## '19 彩の国実業団駅伝開催による交通規制

11月3日(祝・日)に東日本実業団陸上競技連盟主催の「'19彩の国実業団駅伝」が開催されます(雨天決行)。市内の旧中山道及び国道17号が競技コースとなり、付近の道路が交通規制されますので、ご協力をお願いします。

**規制場所**／右図の赤線

**規制時間**／9時頃～10時10分頃

**問い合わせ**／スポーツ課市民スポーツ担当(内線3382)





～めざせ 健康長寿の街 こうのす 食と運動と心のバランスを！～

問い合わせ／鴻巣保健センター（☎543-1561）又は吹上保健センター（☎548-6252）

- とき／11月10日(日) 10時～15時  
 ところ／クレアこうのす小ホール  
 内容／①骨密度測定、糖尿病簡易検査  
 ②咀嚼力チェックコーナー（先着300人）  
 ③食生活改善推進員協議会による食育コーナー  
 （試食、バランス食・減塩食の普及・食育ゲーム等）  
 ④がんを知る展（がん検診PR等）  
 ⑤健康相談コーナー  
 （医師、歯科医師、薬剤師、管理栄養士）  
 ⑥測定・体験コーナー  
 （血圧測定・血管年齢測定・棒つかみ）  
 ⑦外部団体コーナー（NPO法人にこここmama's）  
 ⑧ニュースポーツ体験  
 ⑨埼玉県コバトン健康マイレージ新規受付  
 （要健康保険証）  
 ⑩のすっこ体操(重りを使用した介護予防体操の紹介)  
 ⑪キッズコーナー  
 （つりゲーム・かんたんおもちゃ作り等）  
 ⑫スタンプラリー（参加賞あり・先着順）



## NEW ニュースポーツ体験

内容	カローリング・ボッチャ	ノルディックウォーキングミニ講座
とき	随時受付	①10時30分 ②11時30分 ③13時 ④14時
定員	なし	各回6人（先着順）

### 【糖尿病簡易検査】

- とき／①10時～11時 ②11時～12時  
 ③12時～13時 ④13時～14時  
 対象／市内在住で20歳以上の方  
 定員／100人（各回事前申込み15人・当日受付10人、先着順）  
 ※各時間開始後30分以内にお越しください  
 内容／糖尿病簡易検査（ヘモグロビンA1c測定）  
 ※検査器具を使用し、ご自身で指先に針を刺して採血します  
 注意／糖尿病治療中の方、出血・感染のリスクを伴う既往歴をお持ちの方、抗血栓薬を服用中の方は検査できません

### 【骨密度測定】

- とき／10時30分～14時30分  
 （受付＝14時まで）  
 対象／市内在住で18歳以上の方  
 定員／260人（先着順、定員に満たない場合は当日会場で受付）  
 内容／超音波骨密度測定（素足で測定します。骨粗しょう症検診ではありません）

### 共通事項

- 費用／無料  
 申込み／10月21日(月)～11月6日(水)の平日9時～17時に電話で鴻巣・吹上保健センター

## 人間ドック自己負担額を変更

消費税率の改正に伴い、市指定医療機関で受診する場合の自己負担額が11,000円から11,700円に変更となりました。

対象／鴻巣市国民健康保険の被保険者で受診日当日35歳以上の方（国保税に未納がない）及び後期高齢者医療制度被保険者（市税・保険料に未納がない）

※手続きの流れや市指定医療機関などの詳細は広報かがやき11月号でお知らせします

問い合わせ／国保年金課給付担当（内線2655）・後期高齢者医療担当（内線2663）

## パパとママのアロママッチョ教室

とき／11月23日(祝・土) 9時30分～12時

ところ／吹上保健センター

対象／平成30年12月～令和元年5月生まれのお子さんと両親

定員／20組（先着順）

内容／母＝アロマでリフレッシュ・ベビーマッサージ・離乳食講座、父＝筋トレで目指せミラクルボディ・絵本よみかかせ・パパのための食講座

費用／無料

その他／未就学児の兄弟の託児あり（定員あり）

申込み・問い合わせ／11月1日(金)～15日(金)の平日9時～17時に電話で吹上保健センター（☎548-6252）

# のお知らせ

## ●問い合わせ●

鴻巣保健センター ☎543-1561、FAX 543-5749

吹上保健センター ☎548-6252、FAX 549-2696

※鴻巣保健センターに車でお越しの方は、市役所  
駐車場をご利用ください

## 📅 10月20日～ 高齢者インフルエンザ予防接種が始まります

対象／次のいずれかに該当する方

①接種当日65歳以上

②接種当日に60歳以上65歳未満で、心臓・腎臓・呼吸器の機能、  
又はヒト免疫不全ウイルスによる免疫の機能に障がいがあり、  
かつ、身体障害者手帳1級に相当する

※施設入所・長期入院中で接種を希望する方は、鴻巣保健セン  
ターにお問い合わせください

期間／10月20日(日)～令和2年1月31日(金)

※医療機関の診療時間（休診日を除く）

場所／右表のとおり

※県内の他の市町村でも受けられる医療機関がありますので、  
希望する方はお問い合わせください（予診票と接種説明書等は、  
鴻巣・吹上保健センター又は両支所でお渡しします）

回数／1回のみ

費用／1,500円（生活保護世帯は受給者  
証持参で無料）

持ち物／健康保険証等、身体障害者手帳  
又は医師の意見書（対象②の方のみ）

申込み／期間中に希望の医療機関へ直接  
予約してください



## 📄 市内委託医療機関一覧

(50音順)

医療機関名	電話番号
相原医院	569-1951
あおばクリニック	580-5670
おおさきクリニック	580-7720
大塚医院	541-0932
北鴻巣クリニック	596-1423
河野小児科医院	541-0146
こうのす共生クリニック	540-6677
こうのす共生病院	541-1131
鴻巣外科胃腸科	543-7770
鴻巣第一クリニック	542-5566
鴻北クリニック	595-3733
小室クリニック	541-0020
埼玉県済生会鴻巣病院	596-2221
埼玉脳神経外科病院	541-2800
斎藤外科胃腸科医院	541-4345
佐野医院	541-2888
サンプレッジクリニック鴻巣	540-0088
昭和クリニック	548-0025
第1さくら医院	543-0022
高橋胃腸科医院	542-5018
たけうちクリニック	594-7701
田嶋医院	548-6230
多島小児科医院	548-3764
坪山整形外科	548-0052
中村医院	541-1331
仁科整形外科	543-7099
はしもと整形・形成外科	597-1121
平野産婦人科医院	548-4422
吹上共立診療所	548-3865
吹上整形外科医院	548-5211
ふたむら内科クリニック	540-6635
プライムクリニック	543-8888
ヘリオス会病院	569-3111
ヘリオスクリニック	540-7320
星野医院	542-8911
宮坂医院	569-0100
村越外科胃腸科肛門科	548-0048
山口内科クリニック	541-0215
山田ハートクリニック	540-4180
湯本フラワー通りクリニック	595-1711
わたまクリニック	541-5756

## 📄 二種混合（破傷風・ジフテリア） ワクチン接種はお済みですか？

破傷風菌は、広く土の中において傷口から体に入り感染し、ジフテリア菌は、咳やくしゃみで飛び散った病原体を吸い込んで感染します。感染を防ぐには、予防接種を受けてあらかじめ免疫を作っておくことが重要です。

対象／11歳以上13歳未満

※11歳の誕生日の翌月に予診票を送付しています。13歳の誕生日の前日までに接種してください。対象年齢を過ぎた場合は自己負担となります

回数／1回

場所／市内委託医療機関

※市外でも受けられる場合がありますので、希望する方はお問い合わせください

その他／予防接種が済んでいない方や、予診票をお持ちでない方はお問い合わせください







# 保健センターからの



～10月は乳がん月間～

40歳を過ぎたら2年に一度、乳がん検診を受けましょう

乳がんは30歳代から増加し始め、40歳代後半から50歳代前半でピークを迎えます。乳がんは早期発見により適切な治療をすれば、良好な経過が期待できます。

しこりなど自覚症状がある場合は速やかに受診することをお勧めしますが、無症状の場合でも乳がん検診により発見されることがあります。

40歳を過ぎたら、2年に一度、あなたとあなたの大切な人のために、乳がん検診を受けましょう。

種類	とき	自己負担額	ところ	電話番号	予約
個別検診	2月29日(土)まで	1,000円	たけうちクリニック	594-7701	不要
			はやしだ産婦人科医院	541-8000	必要
集団検診	2月4・6日(火・木)	500円	鴻巣保健センター		
	2月13・14日(木・金)		吹上保健センター		

※集団検診の申込み方法等の詳細は、市ホームページ及び広報かがやき1月号でお知らせします。

※個別か集団どちらかの検診になります。今年度対象となる方には、5月中旬に「鴻巣市健(検)診受診券」をお届けしています。手元がない場合は再発行しますのでお問い合わせください

問い合わせ／鴻巣保健センター



以外の病気が原因で発生するものです。

2つ目は、口臭の原因の90%以上を占める口の中の汚れや病気などによるものです。

一番多いのは歯周病で歯と歯ぐきの間にできるすき間などに細菌の繁殖しやすい場所が増えるためです。歯周病による出血や膿もガス発生の原因となります。歯周病が原因であれば、歯科医院で治療を受けながら、歯磨きをしっかり行って汚れを除去します。歯間ブラシやデンタルフロスを使うと、より効果的です。唾液が少ない人も、口臭が生じやすくなります。唾液には口の中をきれいにする作用がありますので、分泌が少ないと細菌が増えやすくなります。しっかりと噛んで唾液を出すようにすること、鼻呼吸を心がけること、こまめに水分をとるようにすれば口の中が潤うため、細菌が繁殖しにくくなります。また「舌苔」と呼ばれる白色～淡黄色の舌の表面に付いた汚れも口臭の原因となります。舌苔の除去も大切で1日1回舌ブラシを使って舌の奥を鏡を見ながら掃除します。

口臭は、人に指摘されないと気づきません。

まずは、家族など身近な人に自分の息が気になるか聞いてみるのもよいです。

(一般社団法人北足立歯科医師会)



## 口臭のしるし

口臭は、呼吸や会話をする時に口から出る息がおおって、周りの人が不快になることをいいます。

口臭の原因は、大きく分けて2つあります。

1つ目は、蓄膿症などの耳鼻科の病気や消火不良、肝臓の機能低下、糖尿病など口





**コンビニ交付システムの  
休止について**

11月4日(振休・月)、システムメンテナンスにより、コンビニエンスストアでの証明書の取得が終了で  
きません。ご不便をおかけしますが、  
ご理解・ご協力をお願いします。

問 市民課住民担当(内線2433)

**住民票とマイナンバー  
カードに旧氏の併記が可  
能に**

婚姻等で氏が変わった方でも、11  
月5日(火)から、住民票とマイナ  
ンバーカードに旧氏を併記できるよ  
うになります。また、併記すると旧  
氏での印鑑登録ができるようになります。  
※詳細はお問い合わせください。

問 市民課住民担当(内線2433)

**後期ひなちゃん子育て応  
援講座**

時 11月12日(火)・21日(木)・26  
日(火) ※時間はいずれも10~12  
時

所 鴻巣保健センター

対 小学生までのお子さんがいる方  
12人(先着順)

内 ストレスの対処法を知り、コ  
ミュニケーションが楽になるコツを  
学ぶ

他 託児有り(8人・先着順)

申・問 10月23日(水)~11月5日  
(火)に子育て支援課支援担当(内線  
2633)

**第1回男女共同セミナー  
どこから手をつけたらいい  
かわからない人のための  
片付け講座**

時 11月25日(月) 14時~15時30分  
所 クレアここのす大会議室B  
対 市内在住・在勤・在学の方  
40人(先着順)

講師 かわさき真知さん(ライフ  
オーガナイザー 選択理論心理士)

費 無料

他 2歳~就学前の託児有り(若干  
名・先着順)

申・問 10月21日(月)の9時以降  
に電話でやさしさ支援課(内線34  
20)

**「知っていますか? LGB  
T」県民講座**

時 ①11月1日(金) ②11月13日  
(水) ③11月27日(水) ※時間は  
いずれも14時~16時

所 ①③さいたま共済会館 ②  
熊谷地方庁舎

内 ①②基礎編 ③子どものL  
GBT編

費 無料

申・問 メール又はFAXで県人  
権推進課(☎048-8300-2  
255・メールa2250-02@pret.  
saitama.lg.jp・FAX048-8  
300-4718)

第17回北足立郡市町人権フェスティバル  
奏でよう思いやりの心  
届けようやさしい気持ち

時 11月8日(金) 10時~15時30分  
所 川口総合文化センター・リリア  
内 ○数本雅子さん(元日本テレビ  
アナウンサー・記者)による講演



○アルパ奏者等のミニコンサート  
○人権啓発DVD上映・パネル展等  
費 無料

問 やさしさ支援課(内線3421)

**第4回消費生活セミナー  
知って得する! 食物アレ  
ルギーの知識**

時 11月21日(木) 14時~15時30分  
所 クレアここのす大会議室

対 市内在住・在勤・在学の方

定 40人(先着順)

講師 渡邊峰雄さん(日本薬科大学  
生命科学薬学分野教授)

費 無料

申・問 10月22日(祝・火)~11月  
15日(金)に電話又はFAXでやさ  
しさ支援課(内線3424・FAX  
577-8466)

**障害者差別解消法及び県  
条例に係る事業者向け説  
明会**

法律で定められた障がい者に対す  
る合理的配慮について、事業者向け

にわかりやすく説明します。  
時 11月20日(水) 13時30分~16時  
(受付13時~)

所 クレアここのす大会議室

対 市内事業者

内 曾根直樹さん(日本社会事業大学  
専門職大学院准教授)による講演等

費 無料

申・問 11月8日(金)までに電話・  
FAX(申請書は市ホームページ  
にあります)で障がい福祉課自立支  
援担当(内線2692・FAX54  
1-1328)、又はメールで県障  
害者福祉推進課(a33101@pret.  
saitama.lg.jp)

**元荒川に親しむ清掃活動  
2019**

時 11月16日(土) 9時30分~  
所 竹林公園(郷地地内)

持 動きやすい服装

他 ゴミ袋は配布します

申 不要

問 環境課生活環境担当(内線31  
26)

**海洋プラスチックごみ問  
題に取り組みましょう**

海洋プラスチックごみ問題は、ポ  
イ捨てされたごみが風で飛ばされ、  
川から海へ流れ込むこと等が要因と  
なっています。「マイバッグ」や「マ  
イボトル」を使用するだけでも、ご  
みの減量ができますので、小さなこ  
とから取り組みましょう。

問 環境課廃棄物・リサイクル担当  
(内線3127)

始まりました ひな人形・五月人形早期予約展示会 シーズン前のうれしい特別価格

埼玉県指定 SAI-NO-KUNI 彩の国工場

2020年 新作モデル 収納出来る飾台

羽子板市・破魔弓市 同時開催!!

人形のふるさと鴻巣 広田屋

鴻巣市人形1-6-18 048-541-8888 http://www.hirotaya.com



市制施行65周年記念  
明るい選挙啓発ポスター展

時 11月12日(火)～18日(月) 9時～18時 ※18日16時まで

所 クレアここのす2階展示コーナー

内 児童・生徒の作品

問 市明るい選挙推進協議会(選挙管理委員会事務局内・内線4004)

ご存じですか? 検察審査会

交通事故、詐欺、脅迫などの被害に遭い、警察や検察庁に訴えたが起訴してくれない等、お困りの方はご相談ください。

問 さいたま第一 検察審査会事務局 (☎048・863・8714)

市老人クラブ主催  
菊花展・創作展

時 11月1日(金)～4日(振休・月) 9時～16時 ※創作展は4日の12時まで

所 花久の里

費 無料

問 福祉課高齢者福祉担当(内線2674)

介護者教室・交流会

時 11月9日(土) ①10時～11時 ②11時～11時30分

所 介護老人保健施設ここのすのり

内 ①介護者教室(認知症予防体操等) ②介護者交流会(なんでも相談)

費 無料

申・問 鴻巣地域包括支援センター (☎596・2223)

シルバー人材センター  
女性向け会員説明会

時 11月1日(金) 10時～12時

所 市役所会議室棟1001会議室

対 市内在住で60歳以上の女性 30人(先着順)

費 無料 ※会員登録は年会費が必要

申・問 10月21日(月)～31日(木)の平日に電話でシルバー人材センター(☎569・3006)

ジョブサポートひろばの  
鴻巣地域就職面接会

時 11月13日(水) 13時～15時30分

所 市民活動センター

対 市内で就職を希望する方

内 参加企業との面接会(10社程度)

費 無料

持 履歴書

申 不要

問 ハローワーク大宮(☎048・667・8609)

埼玉県最低賃金の改定

10月1日から時間額926円に改定されました。

※産業により、特定最低賃金が定められている場合があります

問 埼玉労働局賃金室(☎048・600・6205)、さいたま労働基準監督署(☎048・600・4801)、行田労働基準監督署(☎048・556・4195)

すべての判断指標で財政の健全性を確保

「地方公共団体の財政の健全化に関する法律」に基づき、健全化判断比率・資金不足比率を公表します。

◆平成30年度健全化判断比率の状況(単位:%)

	平成30年度 算定値	早期健全化 基準	財政再生 基準
①実質赤字比率	—	12.13	20.00
②連結実質赤字比率	—	17.13	30.00
③実質公債費比率	4.5	25.0	35.0
④将来負担比率	11.8	350.0	

※実質赤字額又は連結実質赤字額がない場合及び③又は④が算定されない場合は「—」と表示

平成30年度決算に基づく健全化判断比率は、早期健全化基準及び財政再生基準を下回っており、財政健全化計画及び財政再生計画の策定は不要です(比率算定の基礎となる資料は市ホームページをご覧ください)。今後も行財政改革を推進し将来負担等の適正化に努め、財政の健全性を維持していきます。  
問い合わせ/財政課(内線2233)

◆平成30年度資金不足比率の状況(単位:%)

会計名	平成30年度算定値	経営健全化基準
水道事業会計	—	20.0
下水道事業会計	—	
農業集落排水事業特別会計	—	

※資金不足額がない場合は「—」と表示

公営企業ごとに算定した資金の不足額の事業規模に対する比率です。この比率は、経営の健全性を示す指標で、その判断基準として「経営健全化基準」が設けられています。公営企業会計においても資金不足は発生しておらず、経営健全化計画の策定は不要です。  
問い合わせ/水道事業会計=水道課経理担当(内線3142)、下水道事業会計及び農業集落排水事業特別会計=下水道課経理担当(内線3232)

きららテラス ～地域にひらかれた家族葬ホール～  
ダイリン鴻巣会館

友引事前相談会開催

【開催日時】>10/16水 10/22火 11/1金 11/7木 11/13水  
午前10時～午後3時

互助会解約金をダイリンが全額補填致します! (上限10万円まで)

◎ご相談いただいた方には  
◆青空の会 入会金5,000円▶無料に  
◆月々の掛け金・年会費等が一切不要

◎入会で、葬儀や法事用品割引などあります。

◎尚、友引以外でもご見学・ご相談は行えますので、事前にご連絡下さい。

ダイリン鴻巣会館 相談ルーム



【埼玉県鴻巣市下忍3326-1】  
◎カーナビ入力の際は上記住所をお入れください。

24時間受付 <https://dairininc.co.jp/> 0120-56-3006



**法人市民税の税率が変わります**

地方税法の改正により、令和元年10月1日以後に開始する事業年度分から、次のとおり法人市民税(法人税割)の税率が引き下げられます。  
 ① 8.4% Ⅱ 資本金等の額が1億円を超える法人又は法人税割額の課税標準となる法人税額が400万円を超える法人  
 ② 6.0% Ⅰ以外の法人

※10月1日以降に開始する最初の事業年度の予定申告の法人税割額は、経過措置があります  
**問** 税務課諸税担当(内線2253)

**もしものときの障害基礎年金・遺族基礎年金**

国民年金は老後だけでなく、病气やけがによって障害が残ったときや、配偶者・子を残して亡くなったときも、障害基礎年金や遺族基礎年金が、あなたや家族を守ります。  
 保険料を納めていないと、こうした年金が受けられませんので、納め忘れないようにしましょう。詳細はお問い合わせください。

**問** 大宮年金事務所(☎048・652・3399)又は市国保年金課年金担当(内線2437)

**市消防団特別点検を実施**

消防団員の皆さんはそれぞれの仕事に従事しながら、火災や水害発生時には昼夜を問わず、市民の生命・身体・財産を守るため出動しています。  
 特別点検では、消防団員の服装規律や機械器具及び消防ポンプ車操法の点検、放水訓練を行います。消防団員の勇姿をぜひご覧ください。

**時** 11月3日(祝・日) 8時30分～  
**所** 県消防学校(袋30)  
**問** 危機管理課(内線2473)

**11月9日(土)～15日(金)は「秋季全国火災予防運動」**

住宅火災発生防止対策を実践しましょう。  
**③つの習慣** ○寝たばこはやめる  
 ○ストーブは、燃えやすいものから離れた位置で使用する ○ガスコンロ等から離れるときは必ず火を消す  
**④つの対策** ○逃げ遅れを防ぐため、住宅用火災警報器を設置する ○寝具・衣類・カーテンは防災品を使用する ○火を小さいうちに消すため、住宅用火災警報器を設置する ○高齢者や身体の不自由な人等を守るため、隣近所の協力体制を作る

**【放火の対策】** ○家の周りに燃えやすいものを置かない ○ごみは指定された日の朝に出す ○空き家や物置には施錠をする ○車や自転車等に掛けるシートは防災品を使用する

**問** 埼玉県中央広域消防本部予防課(☎597・2004)

**応急手当講習(普通救命講習Ⅰ)**

11月16日(土) 9時～12時(受付8時45分)  
 北本消防署北本東分署  
 鴻巣・桶川・北本市に在住・在勤・在学中で中学生以上の方(再受講可)

**定** 15人(先着順)  
**内** AEDを用いた心肺蘇生法(成人、大出血時の止血方法等)  
**費** 無料  
**他** WEB講習もあります(スマートフォン等の画面提示で最初の1時間免除)

**申** 11月9日(土)までに直接又は電話で北本消防署(☎592・5005)

**県民の日 私たちのまちのお仕事発見&体験デー**

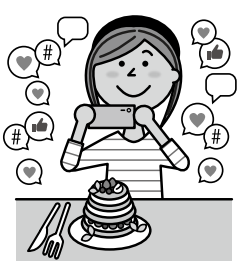
県では、県央地域の子どもたちに地元企業や地場産業の仕事を見学・体験するオープンデーを開催します。

**時** 11月14日(木)  
**所** マルキュー(株)(桶川市・つりエサの製造など)、埼玉養蜂(株)(北本市・はちみつ製造など)、(株)モリタ東京製作所(伊奈町・歯科機器の設計・製造)等  
**対** 市内在住の小・中学生  
**他** 詳細は学校などを通じて配布するチラシをご覧ください

**問** (株)JTB埼玉支店(☎048・645・3003)

**Instagramフォトコンテスト開催中**

市内のおすすめ風景・食べ物など、地域の身近な魅力を投稿してください。大賞作品には記念品を贈呈します。  
**募集期間** / 令和2年1月10日(金)まで  
**応募方法** / ①埼玉ミッドエリア「IKOKA」公式アカウント(@ikoka\_saitama)をフォロー ②応募用ハッシュタグ「#saitama\_ikoka」と、撮影した場所をキャプションに入力(位置情報でも可) ③Instagramに写真を投稿  
 ※応募条件等の詳細は市ホームページをご覧くださいか、「IKOKAフォトコンテスト」で検索  
**問い合わせ** / 総合政策課(内線2236)



学校法人北里研究所北里大学メディカルセンター主催  
**『市民講座』 『第11回糖尿病フェア』**

**日時** 2019年10月19日(土) 13:00～14:30  
**場所** 南館2階AB会議室  
**テーマ** 股関節の疾患について(仮題)  
**講師** 峯岸 洋次郎(整形外科) 後援/北本市、鴻巣市、桶川市、各市老人クラブ連合会

**日時** 2019年11月16日(土) 13:00～16:00  
**場所** 北里メディカルセンター大村記念館  
 13:05～13:20 「糖尿病。どんな病気か知っていますか？」  
 内分泌代謝内科部長 高田 哲秀 医師  
 13:30～14:20 ミニ劇入り講演「意外?糖尿病と腎臓の関係」  
 医師、メディカルスタッフ  
 14:30～16:00 体験・相談コーナー

糖尿病について一緒に勉強しましょう。皆さまのお越しをお待ちしています。

**問合せ先** 北里大学メディカルセンター総務課 ☎048-593-1212(代表) ※人間ドックのご予約ご相談随時受付しております(健康管理センター)



安全運転フォーラム in 埼玉

時 11月16日(土) 12時~16時  
 所 県警察運転免許センター  
 定 150人(先着順)

内 自動車先進安全技術に関する講演、サポーターの実車体験等  
 申 参加希望者氏名・郵便番号・住所・年齢・電話番号を記入し、はがき又はFAXで埼玉新聞東京支社(〒104-0045東京都中央区築地2-10-4築地ミサカビル5階・FAX03-35543-3373)  
 問 日本損害保険協会北関東支部(☎048-611-6542)

第23回マンション管理無料相談会

時 11月13日(水) 13時~16時  
 所 市役所本庁舎201会議室  
 対 マンション管理組合役員・居住者等  
 内 13時~14時セミナー、14時~16時管理相談  
 他 予約優先。当日受付は15時まで  
 申・問 11月12日(火)までに電話又はFAXで(一社)県マンション管理士会(☎048-711-9925・FAX048-711-9925)

地域歳末たすけあい運動・  
 援護金の申請受付中

市内の生活困窮者や災害避難世帯の方を対象に、援護金を配分します。  
 ※詳細は9月発行の「社協だより135号」をご覧ください  
 問 市社会福祉協議会(☎597-2100)



市硬式テニス協会  
 硬式テニス教室

時 11月17日~12月15日の毎週日曜日、9時30分~11時30分(11月24日を除く全4回)  
 所 上谷総合公園テニスコート  
 対 市内在住・在勤・在学中で中学生以上の方  
 定 40人(定員超えの場合は抽選、抽選に漏れた方には連絡します)  
 費 2,000円(保険料等・当日集金)  
 申 10月20日(日)~11月2日(土)に上谷総合公園東管理棟  
 問 杉崎さん(☎544-1113)

市スポーツ推進委員連絡協議会主催  
 ニュースポーツ体験会

時 11月30日(土) 10時~12時  
 所 総合体育館  
 定 市内在住・在勤・在学の方24人(先着順)  
 内 ボッチャ、カローリング、ノルディックウォーキング  
 費 無料  
 申 10月25日(金)以降に直接又は電話で総合体育館(☎543-0101)  
 問 スポーツ課市民スポーツ担当(内線3383)

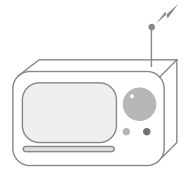
第7回市ゴルフ大会・  
 町村対抗ゴルフ選手権大会  
 第一次選考会

時 12月5日(木)  
 所 鴻巣カントリークラブ  
 対 市内在住・在勤・在学中で高校生以上の方  
 定 80人(先着順)  
 種目 18ホールストロークプレー(スクラッチ・新ペリアの部)  
 部門 年齢無制限・シニア(55・65歳以上)・女子の部  
 費 2,500円(参加費・当日集金※プレー費13,000円(別途))  
 申 11月4日(振休・月)までに総合体育館又はコスモスアリーナふきあげに備えの申込書に必要事項を記入し、同所に持参もしくは市ゴルフ協会事務局熱田俊博さんに郵送(〒365-0031ひばり野2-24・3)  
 問 熱田さん(☎542-1126)又は大熊さん(☎090-8729-6821)

ラジオ広報このす

(フラワーラジオ・FM76.7MHz)  
 市政のホットな情報を発信中です。

◎平日	8:30
	12:30 17:30
◎土・日	10:20
	11:50 15:50



トレーニング室で健康づくりしませんか?

総合体育館・コスモスアリーナふきあげのトレーニング室をご利用ください。お友達やご家族で、運動習慣をつくりましょう。  
 ※利用には登録(初回は講習会を受講)が必要です。詳細はお問い合わせください  
 費用/1回200円(2時間)  
 問い合わせ/総合体育館(☎543-0101)  
 又はコスモスアリーナふきあげ(☎548-3112)



総合体育館・コスモスアリーナふきあげ・吹上勤労青少年ホーム(コスモスアリーナふきあげ内)では、各種教室・講座を開催しています。新しいことを始めたい方、仲間づくりをしたい方はぜひご参加ください。詳細はお問い合わせください。

地元鴻巣の業者による **このす商工葬祭**  
 正社員・パート・アルバイト募集中  
 ☎048-541-0665  
 夜間・お急ぎ ☎0120-42-5225

県央みずほ斎場 鴻巣典礼センター

このす商工葬祭はどなたでもご利用できます  
**24時間 365日対応 事前相談承ります**  
 鴻巣市商工会 ☎048-541-1008

**霊安室完備**  
 病院や施設等から直接ご安置できます



**鴻巣おもちゃの病院  
おもちゃを無料で修理**

**時** ①10月20日・11月17日・12月15日(日) 13時～15時 鴻巣児童センター、②10月25日・11月22日・12月27日(金) 10時～12時 箕田児童センター、③10月26日・12月28日(土) 10時～12時 吹上児童センター  
**対** 幼児・児童のおもちゃ  
**費** 無料 ※部品実費  
**問** 谷中さん(☎548・7318)

**大極拳サークル大地  
無料体験講座**

**時** 10月21・28日(月) 13時～15時  
**所** 総合体育館  
**持** 動きやすい服装・室内用靴・タオル・飲み物  
**申・問** 西本さん(☎501・2245)

**あぜみちの会  
第21回水彩画作品展**

**時** 10月24日(木)～28日(月) 9時～17時 ※28日16時まで  
**所** クレアここのす2階展示コーナー  
**問** 西田さん(☎541・0119)

**鴻巣盆會**

**秋の小品盆栽展示会**  
**時** 10月25・26日(金・土) 9時～17時

**時** ※26日15時30分まで  
**所** 本町コミュニティセンター  
**問** 吉田さん(☎090・1534・5174)

**(二社)埼玉県木材協会  
第20回木とのふれあい  
まつり**

**時** 10月26日(土) 10時～15時  
**所** 東京木材相互市場(袋1)  
**内** 木の大切さを知ることができる木工体験など  
**問** 金子さん(☎548・6111)

**ものづくり大学  
第19回碧蓮祭**

**時** 10月26・27日(土・日) 10時～17時 ※27日16時30分まで  
**内** ものづくり体験教室、子ども向けイベント、各種展示等  
**問** ものづくり大学生課(☎564・3817)

**Milky Way 鴻巣チアダンス  
チアダンス体験会**

**時** 10月29・30日(火・水) 17時～18時(全2回)  
**所** 中央小学校体育館  
**対** 中央小学校6年生  
**定** 15人(先着順)  
**費** 無料  
**持** 動きやすい服装・室内用靴・タオル・飲み物  
**申・問** 10月28日(月)までにメールで大野さん(メール:namaneko78@gmail.com・☎080・1076・3656)

**NPO法人ハーモニー  
第7回ハーモニー祭**  
**時** 11月2日(土) 10時～14時  
**所** メリーハーモニー(下忍3100・1)  
**内** 歌の催し、雑貨・軽食の販売等  
**費** 無料  
**問** メリーハーモニー(☎548・1270)

**NPO法人エリアマネジメント  
北鴻巣  
第10回すみれ野ふれあい  
コンサート**

**時** 11月2日(土) 10時30分  
※雨天中止  
**所** すみれ野中央公園  
**内** 小・中学生、高校生や住民による合唱・演奏・ダンス、出店等  
**問** 安藤さん(☎595・3555)

**NPO法人グリーンパパプロ  
ジェフト  
パパとどろん子 芋掘り大会**

**時** 11月4日(振休・月) 10時～13時  
**所** 郷地地内 ※詳細は申込時に案内  
**対** 小学6年生までのお子さんとお父さん(母親の参加も可)  
**定** 10組(先着順)  
**内** 親子でさつまいもを掘って食べる  
**費** 500円(材料費等)  
**持** 汚れてもいい服装・長靴・軍手・シャベル・ビニール袋・飲み物  
**申・問** 電話又はメールで吉田さん(☎090・2624・655)

8・メール:info@greenpapa-project.jp  
**花久の里  
押し花展・手作りバッグ展**  
**時** 11月7日(木)～10日(日) 9時～16時  
**問** 花久の里(☎569・3811)

**鴻巣市日中友好協会  
第5回中国の世界遺産紹介**

**時** 11月9日(土) 14時～16時  
**所** 市民活動センター  
**定** 40人(先着順)  
**内** 池上正治さん(作家・翻訳家)による講演「シルクロード総合理解」  
**費** 800円(資料代・当日集金)  
**申** 当日  
**問** 協会ホームページ又は白田さん(☎596・5373)

**ガイドヘルパーさくら  
ガイドヘルプ講習会**

**時** 11月12日(火) 10時～15時30分  
**所** 吹上生涯学習センター  
**定** 20人  
**内** 視覚障がい者の外出介助・声かけを学ぶ  
**費** 28円(保険料等・当日集金)  
**持** 動きやすい服装(スカート不可)、履き慣れた靴(ヒール不可)、筆記用具・昼食・飲み物  
**申・問** 11月5日(火)までに社会福祉協議会吹上地域福祉センター(☎548・6664)



# 鴻巣幼稚園

(創立1953年)

入園申込書  
配布

10月15日(火) 9:00～

入園申込書  
受付

11月1日(金) 8:00～

ご見学・ご入園・育児相談等は随時受付けております

☎541-0575

HP <http://www.kounosu-kg.com/>  
Facebook 鴻巣幼稚園 もご覧下さい



カメレモンズ2019  
ソロコンサート

時 11月17日(日) 16時30分  
(開場15時30分)  
所 クレアここのす小ホール  
定 280人(先着順)  
内 アマチュアバンドによる昭和歌謡コンサート  
費 無料  
問 成澤さん(☎090・2495・8401)

全国友の会鴻巣支部  
家事家計講習会

時 11月18日(月) 10時~12時  
所 市民活動センター  
定 30人  
内 家計簿記帳で暮らしに安心を。一日に摂りたい食品の組み合わせ  
費 400円(資料代・当日集金)  
持 筆記用具・計算機  
申・問 高橋さん(☎596・8914)

田舎会  
エンディングノートの  
書き方セミナー

時 11月22日(金) 10時30分~11時30分  
所 市民活動センター  
定 30人(先着順)  
費 200円(資料代・当日集金)  
申・問 大竹さん(☎577・5183)

ボランティアグループのつとめ  
傾聴講座

時 11月25日(月) 13時30分~15時30分  
所 総合福祉センター  
定 30人(先着順)  
内 倉林宣子さん(公認心理士)による講座「こころの通う聴き方を学ぶ」  
費 無料  
申・問 吉田さん(☎542・2004)

NPO法人フラワーピース  
ハンギングバスケット  
講習会

時 11月30日(土) 13時30分~15時30分  
所 市民農園  
定 20人(先着順)  
内 新春を飾るピオラと葉牡丹のリース作り  
費 3,500円(材料費・当日集金)  
申・問 榎本さん(☎080・9540・3232)

鴻巣茶道連盟  
定例茶会

時 12月8日(日) 10時~15時  
所 吹上生涯学習センター  
定 200人  
内 茶席3席  
費 2,000円(茶券代・当日集金)  
申・問 伊藤さん(☎542・0387)

公民館・児童センター  
催しと講座

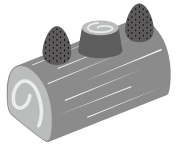
中央公民館  
鴻巣勤労青少年ホーム  
「所在地」 本町3-12-18  
「電話」 542-8403  
「FAX」 543-8002

寒い冬を乗り切ろう  
腰痛・肩こりを和らげる  
体操教室

時 11月9・16・30日、12月7・14日(土) 9時30分~11時30分(全5回)  
対 市内在住・在勤・在学で15歳以上の方  
定 20人  
内 症状に合わせたストレッチや予防改善の身体の使い方を学ぶ  
費 無料  
申 10月26日(土)の9時30分に窓口へ。9時30分に定員超えの場合は抽選

プロと一緒に作る  
洋菓子教室

時 11月19日(火) 13時~16時  
対 市内在住・在勤の方  
定 12人  
内 ブンシュドノエルとう種のムース  
費 800円(材料費)  
申 10月29日(火)の9時30分に参加費を添えて窓口へ。9時30分に定員超えの場合は抽選



小筆で書く年賀状

時 11月30日、12月7・14日(土) 10時~12時(全3回)  
対 市内在住・在勤・在学で15歳以上の方  
定 20人  
費 100円(材料費)  
申 11月2日(土)の9時30分に参加費を添えて窓口へ。9時30分に定員超えの場合は抽選

フレアホワイトのハボタン  
とピオラでリース作り

時 12月14日(土) 13時30分~15時  
対 市内在住・在勤・在学で15歳以上の方  
定 15人  
費 3,500円(材料費)  
申 11月16日(土)の9時30分に参加費を添えて窓口へ。9時30分に定員超えの場合は抽選

声の広報

目の不自由な方のために  
市内ボランティアグループでは目の不自由な方のために「広報このすかがやき」の音訳CDを作成し貸し出しています。ご利用ください。  
【問】 市ボランティアセンター  
電話 597-2100  
FAX 597-2102

**JA葬祭**  
むさしのホール鴻巣へおまかせください。  
地域密着のJAでは一般葬から家族葬まで明瞭・安心なご葬儀を提供しております。  
JA葬祭 むさしの村  
☎0120-412-398  
JAさいたま/JAほくさい <http://www.jasousai-musashinomura.jp/hall/kounosu/>

組合員の皆様へ  
むさしのホール鴻巣  
鴻巣市役所 ● マミーマーケット  
17 鴻巣市中央20-24 天神1丁目  
24時間 365日 対応  
安室 完成  
段差の少ない バリアフリー  
事前相談 無料  
県央みずほ斎場まで 車で7分

**公民館・児童センター  
催しと講座**

**鴻巣児童センター**  
〔所在地〕本町3-12-24  
〔電話・FAX〕541-0442

**ハロウィンゲームで  
スタンプリィ**

時 10月27日(日) 10時~11時30分  
(受付19時30分)  
対 小学生までのお子さん(未就学児は保護者同伴)

定 50人(先着順)  
内 合言葉でお菓子をもらおう  
費 無料  
申 当日

**秋の天文教室**

時 11月30日(土) 19時~21時  
(受付18時30分)  
内 「二重星団」とプレアデス星団  
「すばる」の観察

費 無料  
他 小学生以下は保護者同伴  
申 当日

**箕田公民館  
児童センター**

〔所在地〕稲荷町26-32  
〔電話〕596-0602  
〔FAX〕596-6267

**箕田公民館・児童センター  
まつり**

時 11月2・3日(土・日) 9時30分~15時

内 サークル作品展、芸能発表、包丁研ぎ、模擬店、縁日、昔遊び、ロケット工作、バルーンアート、子ども部屋、クラフト体験等

**健康手打ちそば教室**

時 11月10日(日) 9時30分~12時30分  
対 市内在住・在勤の方  
定 16人  
費 1,000円(材料費)

申 10月20日(日)の9時30分に参加費を添えて窓口へ。9時30分に定員超えの場合は抽選

**ハーバリウム教室**

時 11月13日(水) 10時~11時30分  
対 市内在住・在勤の方  
定 15人  
内 クリスマス仕様のハーバリウムを作る

費 1,000円(材料費)  
申 10月23日(水)の9時に参加費を添えて窓口へ。9時に定員超えの場合は抽選

**冬のあったかポンチョ作り**

時 11月20・27日(水) 13時~16時  
対 市内在住・在勤の方  
定 12人  
内 裏地がついたシックなポンチョとスノードを作る

費 無料(生地等の材料は各自用意)  
申 10月23日(水)の9時30分に窓口へ。9時30分に定員超えの場合は抽選

**ナチュラル雑貨作り教室②**

時 11月22日(金) 10時~12時  
対 市内在住・在勤の方  
定 15人  
内 流行の刺繍枠を使って冬を通して飾れる壁飾りを作る

費 1,500円(材料費)  
申 10月25日(金)の9時に参加費を添えて窓口へ。9時に定員超えの場合は抽選

**常光公民館  
児童センター**

〔所在地〕下谷196-11  
〔電話〕541-22005  
〔FAX〕541-2016

**はじめての親子3B体操**

時 11月15・22・29日(金) 10時30分~11時30分(全3回)  
対 市内在住の未就学児と保護者  
定 10組20人  
内 ストレッチタイムでママの骨盤や肩腰をケア。抱っこ紐を使用しながらの参加もできます

費 無料  
申 10月25日(金)の10時30分に窓口へ。10時30分に定員超えの場合は抽選

**はじめての3B体操**

時 11月19・26日、12月3日(火) 13時30分~15時(全3回)  
対 市内在住・在勤の女性  
定 15人  
内 運動が苦手な人も、道具を使って気軽に無理なくできる体操

費 無料  
申 10月29日(火)の13時30分に窓口へ。13時30分に定員超えの場合は抽選

**ベビーマッサージ教室**

時 11月26日、12月3・10日(火) 10時30分~11時30分(全3回)  
対 市内在住の2~6か月の乳児と保護者  
定 10組20人  
内 赤ちゃんの心地よい時間を過ごし、健やかな成長を促す

費 無料  
申 10月29日(火)の10時30分に窓口へ。10時30分に定員超えの場合は抽選

**クリスマス親子クッキング**

時 12月7日(土) 10時~12時30分  
対 市内在住の小学生と保護者  
定 6組12人  
内 カラフルピラフと簡単スイーツ

費 1組1,000円(材料費)  
申 11月16日(土)の10時に参加費を添えて窓口へ。10時に定員超えの場合は抽選



**受講者募集!** 高齢者活躍人材確保育成講習のご案内 60歳以上の方の就業を応援します!  
講習→シルバー人材センターに登録→就業<厚生労働省委託>

講習	開催場所	日程	申込締切	内容
保育サポート	熊谷ハートピア(熊谷市)	10/29.30.31	10/21正午	保育補助に必要な知識を習得します。
調理サポート	県民活動総合センター(伊奈町)	11/5.6.7	10/28正午	調理実習を交えながら、食品の取扱い等について学びます。

**受講料・テキスト代無料**  
講習時間:概ね10時~15時(保育は16時)

所定の申込用紙に必要事項を記入し、下記住所へ郵送またはFAXしてください。  
申込用紙は、市役所・町村役場、図書館、ハローワーク、シルバー人材センター、県民活動総合センター等にあります。

**申込み**

対象 シルバー人材センターへの会員登録を希望される60歳以上の方  
※既にシルバー人材センター会員の方は、受講できません。

お問い合わせ 公益財団法人 いきいき埼玉 〒362-0812 伊奈町内宿台6-26 TEL 048-728-7841 http://www.saitamaken-silver.jp  
(埼玉県シルバー人材センター連合) 県民活動総合センター内 FAX 048-728-2130 埼玉県シルバー連合 検索



**笠原 公民館 児童センター**

〔所在地〕 笠原791-11  
 〔電話〕 5411-0261  
 〔FAX〕 5411-0271

**くまさんのうち③**

時 11月8日(金) 10時～11時30分  
 対 乳幼児と保護者  
 保育士と歌や工作で遊ぶ  
 申 無料  
 費 当日

**かんたん呼吸法講座**

時 11月12日(火) 10時～12時  
 対 市内在住・在勤の方(お子さんの同伴可)  
 定 15人  
 内 腹式呼吸を身につけて自律神経を整える  
 申 無料  
 費 10月29日(火)の9時に窓口へ。9時に定員超えの場合は抽選

**わくわくホリデー 子ども卓球教室**

時 11月16・30日、12月7日(土) 10時～11時30分(全3回)  
 対 市内在住の小・中学生  
 定 20人  
 申 無料  
 費 11月2日(土)の10時に窓口へ。10時に定員超えの場合は抽選

**親子デザート作り教室**

時 11月24日(日) 10時～12時30分  
 対 市内在住の小学生と保護者

定 12組24人  
 申 1,000円(材料費)  
 費 11月3日(祝・日)の10時に参加費を添えて窓口へ。10時に定員超えの場合は抽選

**あたご 公民館 児童センター**

〔所在地〕 原馬室3460-1  
 〔電話〕 5431-2665  
 〔FAX〕 5431-2653

**電動アシスト自転車に乗ってみよう!安全講習・試乗会**

時 11月8日(金) 10時～12時  
 対 市内在住の方  
 定 20人(試乗会は定員無し)  
 申 無料  
 費 10月18日(金)の10時30分に窓口へ。10時30分に定員超えの場合は抽選

**あかちゃんといっしょ♪ ママストレッチ**

時 11月13日(水) ①9時30分～10時20分 ②10時50分～11時50分  
 対 市内在住で未就園の2歳までのお子さんとママ  
 内 ①首すわり～ハイハイの子クラス ②よちよち歩きの子クラス  
 定 各10組20人(先着順)  
 申 無料  
 費 10月18日(金)の10時に窓口へ。10時に定員超えの場合は抽選

**親子エコクッキング教室**

時 11月16日(土) 10時～13時  
 対 市内在住の小学生(3年生以下は保護者同伴)  
 定 15人  
 内 野菜いっぱいのできるクリームシチュー、マッシュマロック  
 申 500円(材料費)  
 費 10月20日(日)の10時に参加費を添えて窓口へ。10時に定員超えの場合は抽選

**絵手紙教室**

時 11月21日～12月12日の毎週木曜日、10時～12時(全4回)  
 対 市内在住・在勤の方  
 定 15人  
 内 年賀状向けの絵手紙を作る  
 申 100円(材料費)  
 費 10月23日(水)の10時に参加費を添えて窓口へ。10時に定員超えの場合は抽選



**子育てサロン**

サロン	とき	ところ
おひさま広場	10月28日(月) 10時30分～12時	吹上児童センター
ほっとたいむ	11月1・15日(金) 10時～12時	田間宮児童センター
Pooh	11月7日(木) 10時～11時	あたご児童センター
子どもの部屋	11月15日(金) 10時～11時30分	箕田児童センター
にこにこほっぺ	11月19日(火) 10時～12時	常光児童センター
川里ひなちゃん	11月20日(水) 10時～11時30分	川里児童センター
ひよこちゃん	11月22日(金) 10時～11時30分	笠原児童センター

内容／手遊び・読み聞かせ・リトミック等 費用／無料  
 申込み／当日 問い合わせ／各児童センター

◆会計・税務に関する相談 ◆相続税に関する相談・申告  
 ◆確定申告書の作成 ◆税務調査の立会  
**税金や経理のことのご相談は…**

**小林保広税理士事務所**  
 税理士 小林 保広(関東信越税理士会会員)  
 AFP(日本FP協会認定) 2級ファイナンシャル・プランニング技能士  
 〒365-0075 埼玉県鴻巣市宮地4-12-5  
**☎048-507-7676** 受付時間 平日9:00～17:00  
 E-mail: kobayasu0924@gmail.com  
 http://account-office5884.jimdo.com/ 税理士小林保広 検索

年中無休 安心の24時間対応  
**0120-16-5940**

家族葬は **セレモ** へお任せください

**セレモホール鴻巣**  
 鴻巣市本町2-1-11  
 Tel: 048-544-0088  
 霊安室完備・宿泊可能  
 鴻巣駅徒歩5分

終活セミナー開催!  
 日時: 11月7日(木) 10:30～  
 会場: セレモホール鴻巣  
 テーマ「今どきのお葬事情」

セレモの会員制度 **さくらさぼーと** 会員募集  
**多くの割引特典**  
 入会金は1万円のみ  
 ・月々の積立金など一切必要ありません。  
 ・他社互助会ご入会の方もお気軽にご相談ください。

必要なものが全部入った安心の定額プラン(家族葬・一般葬・1日葬・火葬式対応) LINE: 友達募集! ID:@zue6749J

公民館・児童センター  
催しと講座

田間宮 生涯学習センター  
児童センター

〔所在地〕 登戸149  
〔電話〕 59610137  
〔FAX〕 59712531

チャップリーのベビーボン  
ディングケアマッサージ

時 11月6・13日(水) 10時~12時  
(全2回)

対 3か月~1歳前の乳児と保護者  
8組16人

内 オイルを使ったベビーマッサージ、  
保護者へのプチアフレソント

費 500円(オイル代)

申 10月23日(水)の10時に参加費  
を添えて窓口へ。10時に定員超えの  
場合は抽選

田間宮生涯学習センター！  
児童センターまつり

時 11月16・17日(土・日) 9時~  
15時

内 サークル活動の成果発表、作品  
展、ダンスや合唱等の演奏、木工・  
スポーツ吹き矢などの体験、模擬店  
等

二一般の部 作品募集  
対 搬入・搬出を指定日時に各自で  
できる方

募集作品 絵画・書・生け花・手芸  
等 ※大きさが1.8m×1.2m以  
内ですぐに展示できるもの

ワンコインでコーヒー&  
懐かしの名曲を生演奏

時 12月14日(土) 14時~15時30分  
市内在住・在勤・在学の方

定 50人

費 100円(材料費)

申 11月24日(日)の10時に参加費  
を添えて窓口へ。10時に定員超えの  
場合は抽選



吹上 生涯学習センター  
児童センター

〔所在地〕 吹上富士見11-11  
〔電話〕 54814726  
〔FAX〕 54912480

紙芝居  
時 11月14日(木) 15時30分~16時

対 幼児・小学生(幼児は保護者同  
伴)

内 紙芝居を通してふれあい、楽し  
さを共有しましょう

費 無料

申 当日

コスモス大学校文化祭

時 11月16日(土) 13時~15時30分

内 市の高齢者大学「コスモス大学  
校」の学生が、成果の発表及び交流  
の場として文化祭を開催

(作品展示は11月21日(木)の21時30  
分まで)

ふきあげ音楽祭

時 11月24日(日) 10時~15時  
140人(先着順)

内 音楽サークルによるコーラス・  
大正琴・ギター等の演技発表

費 無料

申 当日

川里 生涯学習センター  
児童センター

〔所在地〕 広田314111  
〔電話〕 50117122  
〔FAX〕 56911184

おはなしのへや  
時 11月6・20日(水) 10時30分~  
11時

対 乳幼児と保護者

内 本や紙芝居の読み聞かせ

費 無料

申 当日



クリスマス焼き菓子作  
り教室

時 11月27日(水) 13時~16時

内 ドイツの洋菓子シユトーレン

費 600円(材料費)

申 11月13日(水)の10時に参加費  
を添えて窓口へ。10時に定員超えの  
場合は抽選

ステンドグラス作り教室

時 11月29日(金) 9時30分~12時  
市内在住・在勤の方

内 18人

鏡を作る

申 11月15日(金)の10時に参加費  
を添えて窓口へ。10時に定員超えの  
場合は抽選



吹上勤労青少年ホーム

〔所在地〕 明用63611  
〔電話〕 54813112  
〔FAX〕 54813114

リフレッシュフラダンス  
講座

時 11月10・24日、12月8・22日  
(日) 18時~19時

対 16歳以上の方

内 20人(先着順)

仕事の流れや運動不足を楽しく  
解消しましょう

申 2,000円(参加費)



ご相談・お見積無料  
**便利屋トータルサービス鴻巣店**  
●剪定・伐採・抜根 ●不用品回収・各種解体  
●住まいの修理 ●ハウスクリーニング  
●アミド・障子・襖 ●引越、荷物運び  
●室内の簡易作業 ●家具移動・組立  
まずはお気軽にお電話ください。(7:00~22:00)  
TEL 048 (538) 7874  
TEL 080 (5058) 2635  
鴻巣市原馬室422-6(担当 くぼた)

まずはお気軽にお電話ください  
◎交通事故 ◎相続 ◎離婚 ◎借金など  
受付時間 平日10時~17時 ☎048-775-3557  
**藤木・根岸総合法律事務所**  
埼玉弁護士会所属 弁護士 藤木孝男・根岸 遼  
上尾市上町2-1-34 GPビル5階  
上尾駅徒歩7分/駐車場完備  
弁護士根岸遼は、このず法律事務所から上記事  
務所に移籍しました。今後もお困りの際にはご遠  
慮なくお声がけ下さい。

やね・かべ 雨漏りで困っている方。  
雨どい 板金工事専門店に  
専門工事店 お任せください!  
住宅 物置 倉庫 工場 ガレージなどの  
リフォーム改修お任せください。  
TEL048-541-1090  
鴻巣市天神4-5-67  
武井板金 検索



**市民活動センター**

〔所在地〕 本町1-2-1 3階  
 〔電話〕 577-3512  
 〔FAX〕 577-3949

**埼玉ビエンナーレ in 鴻巣**

時 11月1日(金)～4日(振休・月) 10時～17時 ※4日16時まで

内 市内在住の日本画家・羽柴正和さんの作品展示、美術・芸術を学ぶ県内学生の作品展示 ※11月2日は、羽柴さんと岡部昌幸さん(帝京大学教授)の対談有り

費用 無料

**はじめてのワイヤークラフト**

時 11月6・7日(水・木) 10時～12時、11月23日(祝・土) 10時～12時、13時～15時

定 各回10人

内 モールとビーズを使って、クリスマス用ミニツリーを作る

費 2,900円(材料費)

申 10月27日(日)の10時に参加費を添えて窓口へ。10時に定員超えの場合は抽選

**市民活動情報サイト活用講座**

時 11月30日(土) 13時～14時

内 市民活動サイトの登録・活用方法や閲覧数を増加させるコツ、SNSのアドバイス等

費 無料

申 当日

**「コミュニティふれあいセンター」**

〔所在地〕 登戸449  
 〔電話・FAX〕 596-3322

**プリザーブドフラワー教室**

時 11月1・8日(金) 10時30分～12時

定 各回20人

費 各回1,500円(材料費等)

申 10月24日(木)の10時に参加費を添えて窓口へ。10時に定員超えの場合は抽選

**本町コミュニティセンター**

〔所在地〕 本町7-3-26  
 〔電話・FAX〕 543-1031

**暮らしに役立つアロマ活用術**

時 11月9日・12月7日(土) 11時～12時

定 各回6人(先着順)

内 持ち運べる携帯アロマを作る

費 各回1,000円(材料費等)

申 10月28日(月)の10時に参加費を添えて窓口へ。10時に定員超えの場合は抽選



**社会人権教育施設 催しと講座**

**吹上ふれあいセンター**

〔所在地〕 下忍3939-2  
 〔電話・FAX〕 548-5620

**吹上ふれあいセンターまつり**

時 11月2・3日(土・日) 9時～15時 ※3日14時まで

内 講座・サークルの活動成果発表を行います。絵画・書・華道等の作品発表、音楽・踊り等の演技発表(2日のみ)

費 無料

問 生涯学習課人権教育担当(内線3342)

**図書館の催しと講座**

**吹上図書館**

〔所在地〕 吹上富士見1-1-1  
 〔電話〕 548-7522  
 〔FAX〕 549-11687

**特別おはなし会**

**「秋のおはなし会」**

時 11月16日(土) 11時～12時

定 20人

内 昔話、絵本の読み聞かせ、手遊び等

費 無料

申 未就学児は保護者同伴

他 当日

**川里図書館**

〔所在地〕 関新田1281-1  
 〔電話〕 569-3030  
 〔FAX〕 569-3031

**映画会**

時 11月10日(日) 14時～15時50分

対 中学生以上の方

内 「ウィニング・パス」(108分)の上映

定 30人(先着順)

費 無料

申 当日

**クリスマス工作会**

**「ゆらゆらハンガーツリーを作ろう!」**

時 12月1日(日) 10時30分～12時

対 幼児・小学生 ※未就学児は保護者同伴

定 20人(先着順)

費 無料

申 11月9日(土)の9時30分以降に電話又は窓口へ

**市民活動情報サイト**

<http://kounosu.simikatu.net/>

サークル等市民活動団体のイベント・会員募集情報等を紹介

このす 市民活動情報サイト

このす市民活動情報サイト 検索

問:鴻巣市市民活動センター ☎577-3512

**ご厚意ありがとうございます**

【コウノトリの里づくり基金へ】

アサヒ紙工(株)より  
 現金 50,000円

鴻巣市建設業協会より  
 現金 100,000円

**伝える・伝わる支援の専門集団**

株式会社アサヒコミュニケーションズ  アサヒ  検索  
 埼玉県鴻巣市本町4-3-23 Tel.048-541-5152 [www.asahi-com.net](http://www.asahi-com.net)

広告

**ヨガ講師 ヒップホップ講師 募集**

ヨガ・ストレッチ・ダンスの講師を募集しています!

場所/スタジオダンススウェーブ(北鴻巣駅徒歩2分)

方法/☎050-5316-6133又はホームページから応募!

広告

まるふじなみち  
**観光大使・丸藤正道選手が躍動！  
 「筋肉の宴」**

9月29日、総合体育館で「筋肉の宴」を開催しました（来場者数＝約3,500人）。

このイベントは、市役所若手職員と鴻巣北本青年会議所が中心となって企画し、「健康増進×シティプロモーション」をテーマに、プロレス（5試合）・肉グルメ・フィットネスクラブによる体験教室など、さまざまな催しが行われました。

中でも、本市出身で観光大使を務めるプロレスラー丸藤正道選手の初凱旋試合では、その雄姿を一目見ようと多くの観客が来場し、会場は声援と熱気に包まれました。



特設リングに大人も子どもも大興奮



多くの来場者で賑わった会場の様子



▲白熱したプロレス 勝利の瞬間にガッツポーズ！



**【丸藤選手のコメント】**

全国で年間100回以上試合を開催している中で、地元鴻巣市にプロレスラーとして、観光大使として戻ってこれることができてとても嬉しいです。

今後もこのようなイベントを引き続き開催し、盛り上げていきたいです。

**生涯の幸せを祈って  
 「浦安の舞」を奉納**



9月14日、吹上鎌塚八幡神社で、無病息災・生涯の幸せを願う「浦安の舞」が奉納されました。

浦安の舞を奉納する巫女「舞姫」は、代々地域の小学4年生の女子児童が受け継いでいます。

地域の皆さんは、昭和46年から続くこの舞を末永く後世に伝えていきたいと考えています。



**アンサンブル鴻巣ヴィルトゥオーゾ  
 「ロビーコンサート」**

9月4日、市役所本庁舎で「ロビーコンサート」が開催されました。

アンサンブル鴻巣ヴィルトゥオーゾは、クレアこうのすをフランチャイズとする弦楽合奏団で、本コンサートは地域の皆さんに芸術活動を身近に感じていただくため開催されました。





## 日頃から災害への備えを「鴻巣市総合防災訓練・防災フェア」

9月29日、市役所で「鴻巣市総合防災訓練・防災フェア」を開催しました（来場者数＝約1,300人）。地震による大規模災害を想定した「発災対応型訓練」や「体験型ブース」などを通して、防災関係機関や地域の皆さんと連携して災害対応活動ができるよう「防災行動力」を高めるため開催しました。災害はいつ、どこで起こるかわかりません。市民の皆さんも各種防災関連イベントへの参加や、食料品の備蓄など、日頃から災害への備えを心掛けましょう。



▲情報伝達訓練では、ドローンも大活躍！

▲的をよく狙って！（放水体験）  
子どもたちは「体験ブース」に大満足

## 地場産業の振興等に関する協定を締結

9月4日、女子栄養大学・日本薬科大学と「地場産業の振興等に関する包括連携協定」を締結しました。「薬食同源プロジェクト」をはじめ、地域資源を活用した特産品の開発等を通じた地域活性化を目指すほか、人材育成のための取組を協働で行っていきます。



## 秋の全国交通安全運動

9月19日、「秋の全国交通安全運動出発式」が行われました。地域の皆さんの交通安全意識の高揚を目的に、白バイの模範走行や啓発品の配布キャンペーンなどが行われ、交通事故防止を呼びかけました。



## 100歳！ますますお元気で



100歳を迎えられた松村重雄さん（大正8年9月6日生・上谷）、宮坂吉郎さん（大正8年9月9日生・松原）、岩本俊子さん（大正8年9月23日生・人形）、嶋村みよさん（大正8年9月26日生・榎戸）をお祝いました。



松村重雄さん



宮坂吉郎さん



岩本俊子さん



嶋村みよさん

健康長寿は市民みんなの願いです。9月26日現在、市内で100歳以上の方は49人います。これからもどうぞお元気で。

# ーション



このコーナーでは、各施設のイベント情報等やこのすシネマ映画情報を紹介しています。詳細は、各施設にお問い合わせください。

## このすシネマ映画情報 (☎544-9200)

- 10月 18日(金) 楽園  
スペシャルアクターズ  
マレフィセント2
- 19日(土) 映画スター☆トゥインクルプリキュア 星のうたに  
想いをこめて
- 25日(金) ジェミニマン
- 11月 1日(金) IT イット THE END “それ”が見えたら、終わり。  
閉鎖病棟 それぞれの朝(PG12)
- 8日(金) ターミネーター ニュー・フェイト

### 支配人友澤のひとこと



このすシネマは、日本初の市民ホール融合型シネコンです。映画の上映以外に、スポーツのパブリックビューイングや旧作映画の無料上映会など、市民ホールを活用したさまざまなイベントを開催しています。

また、市民ホール(多目的ホール)の貸し出しも承っております。音楽ライブや企業の講演会、習い事の発表会など色々な形態に対応できますので、是非ご利用ください!

### 午前十時の映画祭10 FINAL

10月18日(金)~31日(木) 11月1日(金)~14日(木)  
時計じかけのオレンジ テルマ&ルイズ  
(R18+)



## 文化センター「クレアこのす」(クレアこのすチケットセンター☎0570-666-534)

### ■和太鼓 東京打撃団

時 11月16日(土) 16時~ (開場=15時30分)

所 クレアこのす大ホール

費 一般=4,000円、4歳~中学生=2,000円(全席指定)

### ■一青窈 TOUR 2019-2020 窈窕關關

時 11月22日(金) 18時30分~ (開場=18時)

所 クレアこのす大ホール

費 3歳以上=6,800円(全席指定)

## あなたの身近にも犯罪が

8月中旬~9月中旬

分類	件数	発生場所
器物損壊	8	上会下、赤見台3丁目、本町6丁目、新宿2丁目、明用、赤見台4丁目、箕田、原馬室
車上ねらい	4	明用(2)、松原4丁目、北新宿
忍込み	1	生出塚1丁目、
事務所荒し	1	人形1丁目
非侵入盗	1	屈巢

鴻巣警察署・鴻巣地区防犯協会発行の警戒情報によるものです。

問 自治振興課防犯・交通担当 (内線3115)

**第44回桶川市民まつり**  
今年も文化の日を中心に市民まつりを開催します。  
11月3日(祝・日)  
中山道、桶川小学校等  
内 皇女和宮行列、ステージイベント、おけがわ子育てフェスティバル、農産物即売の広場、福祉の広場など、さまざまな催しが盛り  
沢山  
問 桶川市産業観光課 (☎048-786-3211)

**関東最大級のねぶたまつり 北本まつり「宵まつり」**  
11月2日(土) 15時~20時  
北本駅西口ロータリー、西中央通り  
内 勇壮な武者絵や美人画などが描かれた色鮮やかなねぶたが、秋の夜を練り歩きます。日中はよさこいや流し踊りも開催  
問 北本市観光協会 (☎591-1473)

桶川市

北本市

ちよつと気になるとなりまち





## 花と音楽の館かわさと「花久の里」(☎569-3811)

### ■秋の庭園まつり～深まりゆく秋の音楽祭～

**時** 11月17日(日) 10時～16時  
**内** 秋の装いの庭園散策。サロンでは川里中学校吹奏楽部・弦楽四重奏団による演奏会を開催。新そば粉を使った手打ちそばの提供や野菜の直売、模擬店等

### ■手打ちそば体験教室

**時** 11月11日(月) 9時30分～12時  
**定** 10人(先着順) **費** 1,200円(材料費・当日集金)

### ■いがまんじゅう作り体験教室

**時** 11月16日(土) 10時～12時  
**定** 12人(先着順) **費** 800円(材料費・当日集金)

### 【共通事項】

**申** 10月18日(金)の9時以降に電話又は窓口へ

## 文化芸術月間の催し物

### ■矢澤利喜絵画展・写真倶楽部作品展

**時** 11月1日(金)～17日(日)

### ■茶会

**時** 11月3日(祝・日) 10時～15時  
**費** 300円(参加費・主菓子付き)



## 産業観光館「ひなの里」・鴻巣市観光協会 (☎540-3333)

### おおとりまつり「ひなの里縁日」

**時** 10月20日(日) 12時～18時  
**内** おおとりまつりライブ、ひなの里かき氷・焼きそばの販売  
 ※売切れ次第終了



### 第9回 全国ご当地うどんサミット2019 in 熊谷

**時** 11月16・17日(土・日) 10時～16時  
**所** 熊谷スポーツ文化公園  
**内** お気に入りのうどんに投票し、グランプリを決定。本市からは「こうのす川幅うどん」が出店します



# 文芸

**応募要領** ①部門名(俳句・短歌) ②作品にはかりがなを付け、必ず楷書で記入 ③住所 ④氏名  
 ⑤電話番号を明記し、郵送又は直接秘書課へ。応募数は1人1部門1点で、締切は毎月未定です。作品は選者が添削して掲載する場合があります  
**問** 秘書課(内線2013)

## 俳句

片蔭やししばし憩へるベビーカー  
 雷電 柿沼 友光  
 曾祖父の碑学ぶ益の月  
 新宿 草間 京子  
 独り居の組板乾くかまど馬  
 氷川町 佐久間正城

虫の音に騒がしき世事忘れけり  
 吹上富士見 須田 乙男  
 野分去り赤黄帽子畦を行く  
 南田嶋 照子

## 短歌

我が街は自慢するもの多々あるがなかにも  
 花火の四尺玉は 宮前 江原 宏明  
 思い出の一つ一つに色があり褪せる速度に  
 今も抗う 逆川 加藤 健司  
 汗だくになって草取り午後からは涼しい顔  
 でオカリナを吹く 境 黒巢 友子  
 「こんばんわ」ヤモリ貼り付くガラス窓五本の  
 指ですばやく動く 宮前 成塚うめ子  
 その妻に逝かれて父は淋しげに新盆の夜の  
 行燈見つむ 下忍 野本 綾子





# 第21回 コスモスフェスティバル

日本一長い真っ赤なアーチの水管橋と、遠方には秩父連山や富士山を一望できる荒川河川敷に、1,200万本を超えるコスモスが咲き誇ります。さわやかな秋の一日をのんびりとたのしみましょう！

と き／10月26・27日（土・日）9時～16時

ところ／コスモスアリーナふきあげ周辺（明用636-1）

内 容／○コスモスの摘み取り ○ステージイベント ○模擬店・地元農産物の直売

○フリーマーケット ○体力測定会 など

問い合わせ／コスモスフェスティバル実行委員会事務局（市商工会内・☎541-1008）



## 《無料シャトルバス時刻表》

※10月26・27日（土・日）のみ運行

吹上駅南口 ⇒コスモスアリーナ		コスモスアリーナ ⇒吹上駅南口	
8:30	11:55	8:50	13:05
8:50	12:10	9:10	13:35
9:10	12:40	9:30	13:50
9:30	13:20	9:50	14:05
9:50	13:50	10:10	14:20
10:10	14:05	10:25	14:35
10:25	14:20	10:40	14:50
10:40	14:35	10:55	15:10
10:55	14:50	11:10	15:25
11:10	15:05	11:25	15:50
11:25	15:30	11:40	16:00
11:40	15:45	11:55	16:20
		12:25	16:30

## 他にもイベント 盛りだくさん！

今年は「コスモスフェスティバル 世界×映えイベント」と題して、「ボルダリング」や「スラックライン」の体験など、新たなイベントも開催！

また、昨年に引き続き「フォトコンテスト」「荒川水管橋見学会」も開催します。

※詳細は5ページをご覧ください





廃食油の回収 市役所・両支所・公民館・本町コミュニティセンター・市民センター・コミュニティふれあいセンターで、毎日回収しています！※時間は各施設の(館)時間

可燃=燃やせるごみ 不燃=燃やせないごみ ビン・カン=ビン類・カン類  
 プラ容器=プラスチック製容器包装(資源)類  
 資源=ビン類・カン類・ペットボトル・紙類・布類・衣類  
 ペット=ペット・紙・布・衣=ペットボトル・紙類・布類・衣類 金属=金属類  
 蛍光灯・水銀柱 小型家電類  
 エリア

鴻巣(東)=鴻巣地域高崎線東側 吹上(北)=吹上地域高崎線北側 川里=川里地域  
 鴻巣(西)=鴻巣地域高崎線西側 吹上(南)=吹上地域高崎線南側

休日  
日

公=箕田・常光・あたご・笠原公民館・田間宮生涯学習センター  
 吹=吹上生涯学習センター・吹上児童センター  
 公(中)=中央公民館  
 川=川里生涯学習センター・川里児童センター  
 高=高齢者福祉センター(白雲荘・コスモの家・ひまわり荘)  
 福=総合福祉センター・吹上福祉活動センター  
 鴻巣=鴻巣中央図書館  
 ク=クレアこうのす  
 体=総合体育館・陸上競技場・コスモアリーナ  
 ふきあげ  
 花=花久の里 ひ=ひなの里  
 農=川里農業研修センター

1	金	友引	<b>ごみ等</b> 鴻巣(東)=可燃、鴻巣(西)=プラ容器、吹上(北)=不燃、吹上(南)=可燃、川里=可燃
2	土	先負	休館日 バ
3	日	文化の日 仏滅	当番医 (内科)サンビレッジクリニック鴻巣☎540-0088、(外科)坪山整形外科☎548-0052 当番薬局 アイ薬局鴻巣店☎540-0322、クオール薬局鎌塚店☎548-8521 ★市民文化祭2019 芸能発表会 休館日 公(中)、バ、福、農
4	月	振替休日 大安	当番医 (内科)河野小児科医院☎541-0146、(外科)鴻北クリニック☎595-3733 当番薬局 アク薬局☎595-3677 <b>ごみ等</b> 鴻巣(東)=不燃、鴻巣(西)=可燃、吹上(南)=プラ容器、川里=不燃 休館日 公、公(中)、児、コ、川図、バ、吹、川、高、福、農
5	火	赤口	<b>ごみ等</b> 鴻巣(東)=可燃、鴻巣(西)=不燃、吹上(北)=可燃・プラ容器、吹上(南)=可燃、川里=可燃 休館日 公、児、コ、川図、高、体、花
6	水	先勝	<b>ごみ等</b> 鴻巣(東)=資源、鴻巣(西)=金属、吹上(北)=ペット・紙・布・衣、吹上(南)=ビン・カン・金属、川里=ペット・紙・布・衣 休館日 ひ
7	木	友引	<b>ごみ等</b> 鴻巣(東)=プラ容器、鴻巣(西)=可燃、吹上(北)=可燃、吹上(南)=不燃、川里=プラ容器
8	金	先負	<b>ごみ等</b> 鴻巣(東)=可燃、鴻巣(西)=プラ容器、吹上(北)=不燃、吹上(南)=可燃、川里=可燃 ★"NHK出演"プロから学ぶ！ラジオ体操講習会

16	土	大安	★産業祭 ※17日まで <b>クワザ</b> 和太鼓 東京打撃団 休館日 バ
17	日	赤口	当番医 (内科)佐野医院☎541-2888、(外科)たけうちクリニック☎594-7701 当番薬局 黒沢薬局小松店☎540-5454、おおはし薬局本町店☎541-0043 休館日 公(中)
18	月	先勝	<b>ごみ等</b> 鴻巣(東)=不燃、鴻巣(西)=可燃、吹上(北)=可燃、吹上(南)=プラ容器、川里=不燃 休館日 公、児、川図、吹、川、高、農
19	火	友引	<b>ごみ等</b> 鴻巣(東)=可燃、鴻巣(西)=不燃、吹上(北)=プラ容器、吹上(南)=可燃、川里=可燃 休館日 コ、活、バ、体、花
20	水	先負	<b>ごみ等</b> 鴻巣(東)=資源、鴻巣(西)=金属・蛍光灯・水銀柱、吹上(北)=ペット・紙・布・衣、吹上(南)=ビン・カン・金属・蛍光灯・水銀柱、川里=ペット・紙・布・衣 休館日 ひ
21	木	仏滅	<b>ごみ等</b> 鴻巣(東)=プラ容器、鴻巣(西)=可燃、吹上(北)=可燃、吹上(南)=不燃、川里=プラ容器
22	金	大安	<b>ごみ等</b> 鴻巣(東)=可燃、鴻巣(西)=プラ容器、吹上(北)=不燃、吹上(南)=可燃、川里=可燃 <b>クワザ</b> 一青窈 TOUR 2019-2020 窈窕開關
23	土	勤労感謝の日 赤口	当番医 (内科)山田ハートクリニック☎540-4180、(外科)はしもと整形・形成外科☎597-1121 当番薬局 めぐみ薬局☎540-3355、チェリー薬局☎597-1075 休館日 公、公(中)、児、コ、川図、バ、吹、川、高、福、農

抜き取ってご利用ください。

# KONOSU 広報お知らせ版

9	土	仏滅	<b>ごみ等</b> 小型家電類 ※市不燃物ストック場。9時~11時 休館日 バ
10	日	大安	当番医 (内科)こうのす共生病院☎541-1131、(外科)鴻巣外科胃腸科☎543-7770 当番薬局 共創未来鴻巣薬局☎544-2466 ★かわさとフェスティバル2019 ★健康まつり
11	月	赤口	<b>ごみ等</b> 鴻巣(東)=不燃、鴻巣(西)=可燃、吹上(北)=可燃、吹上(南)=プラ容器、川里=不燃 休館日 公、児、川図、高、農
12	火	先勝	<b>ごみ等</b> 鴻巣(東)=可燃、鴻巣(西)=不燃、吹上(北)=プラ容器、吹上(南)=可燃、川里=可燃 ★市民文化祭 鴻巣楽2019 休館日 コ、体、花
13	水	友引	<b>ごみ等</b> 鴻巣(東)=金属・蛍光灯・水銀柱、鴻巣(西)=資源、吹上(北)=ビン・カン・金属・蛍光灯・水銀柱、吹上(南)=ペット・紙・布・衣、川里=ビン・カン・金属・蛍光灯・水銀柱 休館日 ひ
14	木	先負	<b>ごみ等</b> 鴻巣(東)=プラ容器、鴻巣(西)=可燃、吹上(北)=可燃、吹上(南)=不燃、川里=プラ容器
15	金	仏滅	<b>ごみ等</b> 鴻巣(東)=可燃、鴻巣(西)=プラ容器、吹上(北)=不燃、吹上(南)=可燃、川里=可燃

24	日	先勝	当番医 (内科)斎藤外科胃腸科医院☎541-4345、(外科)わたまクリニック☎541-5756 当番薬局 おおはし薬局☎541-0058 ★ふきあげ音楽祭
25	月	友引	<b>ごみ等</b> 鴻巣(東)=不燃、鴻巣(西)=可燃、吹上(北)=可燃、吹上(南)=プラ容器、川里=不燃 休館日 公、児、川図、高、農
26	火	先負	<b>ごみ等</b> 鴻巣(東)=可燃、鴻巣(西)=不燃、吹上(北)=プラ容器、吹上(南)=可燃、川里=可燃 休館日 コ、体、花
27	水	大安	<b>ごみ等</b> 鴻巣(東)=金属、鴻巣(西)=資源、吹上(北)=ビン・カン・金属、吹上(南)=ペット・紙・布・衣、川里=ビン・カン・金属 休館日 ひ
28	木	赤口	<b>ごみ等</b> 鴻巣(東)=プラ容器、鴻巣(西)=可燃、吹上(北)=可燃、吹上(南)=不燃、川里=プラ容器 休館日 鴻図、吹図、川図、ク
29	金	先勝	<b>ごみ等</b> 鴻巣(東)=可燃、鴻巣(西)=プラ容器、吹上(北)=不燃、吹上(南)=可燃、川里=可燃
30	土	友引	休館日 バ

県救急電話相談 (大人・小児の相談、医療機関案内) ☎#7119又は048-824-4199 (24時間対応)

鴻巣市医師会救急ダイヤル ☎543-9900 (24時間対応)

夜間診療所 ☎543-1561 診療日/年末年始を除く平日の19時~22時(受付=19時~21時45分) 診療科目/内科・小児科 持ち物/保険証・診療費

北足立歯科医師会休日診療所 ☎596-0275 診療日/年末年始を除く日曜日・祝日の9時30分~12時30分 ところ、問い合わせ/北足立口腔保健センター

休日 当番医 診療時間 9時~正午、13時~17時 (診療内容は事前確認) 当番薬局 開局時間 9時~18時

※防災行政無線(11月)の放送時間 「夕焼け小焼け」(全地域)=16:00

今月の納税 納税は手軽でかんたん口座振替

●国民健康保険税(第5期) 12月2日までに納めましょう。

健康教室などは、体調が悪い方・感染のおそれがある方はご遠慮ください。

# けんこう広場

問い合わせ／市役所代表(☎541-1321)  
内線番号を伝えてください

## いきいきシニア(介護予防)事業

対象／原則65歳以上 費用／無料 申込み／不要 問い合わせ／介護保険課(内線2672)

	とき	ところ	持ち物・その他
すこやかシニア体操	11月13・28日(水・木) 10時～11時	白雲荘	飲み物・タオル 簡単なリズム体操等
	11月7・19日(木・火) 10時～11時	コスモスの家	
ひだまりサロン	11月14・28日(木) 10時～11時30分	本町コミュニティセンター	
ほっとサロン	11月6・20日(水) 10時～11時30分	市民センター	飲み物・タオル
ふれあいサロン	11月8・22日(金) 13時30分～15時	コミュニティふれあいセンター	軽体操
あいりすサロン	11月6・20日(水) 10時～11時30分	愛里集	おしゃべりタイム 脳トレゲーム 歌の合唱等
中央サロン	11月1・15日(金) 10時～11時30分	中央公民館	
吹上サロン	11月13・27日(水) 10時～11時30分	吹上生涯学習センター	
はつらつ健康スタジオ	11月14日(木) ①のみ実施	常光公民館	飲み物・タオル ※②のある会場は室内用靴を持参してください
	11月6日(水) ①のみ実施	笠原公民館	
	11月7・15日(木・金)	箕田公民館	
	11月12・26日(火)	市民活動センター	
	11月7・22日(木・金)	総合体育館	
	11月13・27日(水)	田間宮生涯学習センター	
	11月5・19日(火)	クレアこうのす	
	11月8・22日(金)	白雲荘	
	11月1・15日(金) ①のみ実施	川里生涯学習センター	
	11月12・26日(火)	コスモスの家	
	11月6・21日(水・木)	コスモスアリーナふきあげ	
	11月5・20日(火・水)	吹上福祉活動センター	
11月11日(月)	吹上生涯学習センター		

※詳細は、各公共施設に設置の介護予防カレンダーをご覧ください

## 相談等

費用／無料 問い合わせ／鴻巣保健センター(☎543-1561)、吹上保健センター(☎548-6252)

	とき	ところ	内容	持ち物・その他
10か月児相談	11月20日(水) 9時15分～10時	鴻巣保健センター	身体計測 育児相談 栄養相談	母子健康手帳 バスタオル
2歳児相談	11月18日(月) 9時15分～10時	吹上保健センター		母子健康手帳
5歳児健診	11月20日(水) ①13時30分 ②14時	吹上保健センター	問診、計測 小児科医による診察 臨床心理士による発達相談など	母子健康手帳・問診票 申込み＝11月5日(火)～8日(金)に電話で吹上保健センター
パパ・ママクラス	①11月1日(金) ②11月8日(金) ③11月22日(金) ④11月30日(土) 9時30分～12時	吹上保健センター	①母子の栄養、新生児の保育 ②交通安全教室、妊娠中の暮らしとお産(妊娠中の体を整えよう) ③母子の歯の衛生、先輩ママとの交流 ④沐浴実習	母子健康手帳・筆記用具、エコー、歯ブラシ、手鏡・ハンドタオル 対象＝妊娠・夫など 申込み＝①の前日までに電話等で吹上保健センター
ツインキッズクラブ	11月29日(金) 10時～12時	鴻巣保健センター	双子以上のお子さんと保護者(妊娠含む)の集いの場。リズム遊び・フリートーク	申込み・前日までに直接又は電話で吹上保健センター
いきいき健康相談	11月19日(火) 11月12日(火) ①9時 ②10時 ③11時	鴻巣保健センター 吹上保健センター	高血圧、糖尿病などの健康・栄養に関する相談を保健師・管理栄養士が受けます	健康診査を受けたことがある方は結果票を持参 申込み＝前日までに電話で各保健センター

## 北足立歯科医師会主催事業

フッ素塗布	11月1日(金) 13時～13時40分	吹上保健センター	母子健康手帳・タオル・塗布代金
-------	---------------------	----------	-----------------

## 公園で健康づくり

費用／無料 申込み／不要 問い合わせ／スポーツ課(内線3382)

うどん教室	11月5・18日(火・月)	10時30分～14時	鴻巣宿鞠子公園(南小学校南側) 中央児童公園(東小学校北側)	内容／肩こり、膝・腰痛、足のつり、尿もれや体力不足などでお悩みの方、自分のペースで楽しくできる教室です。 参加費／無料 持ち物／飲み物・タオル・運動のできる服装
	11月12・26日(火)	10時30分～14時	すずかけ公園(箕田公民館隣) 大間公園(鴻巣高校北側)	※雨天の場合 鞠子→人形町自治会館 中央→児童センター すずかけ→箕田公民館 大間→田間宮生涯学習センター
すこやか運動教室	11月20日(水)	10時～	大栄2号公園	大栄→大栄集会所
	11月21日(木)	9時～	生田塚1号公園	生田塚→生田塚団地集会所
	11月14日(水) 11月13日(木)	10時～	富士見公園 新宿第1公園	富士見→吹上団地集会所 新宿→新宿町内会集会所

# KONOSU

## 広報お知らせ版

# 各種相談

※祝日及び年末年始は実施しません

	とき	ところ	問い合わせ
①人権相談	11月13日(水) 13時30分～15時30分	クレアこうのす大会議室	
②行政相談	11月18日(月) 10時～12時	市役所本庁舎4階相談室	
③法律相談(弁護士)	月曜日、13時～16時 11月28日(木) 13時～16時	吹上支所2階会議室	やさしさ支援課(内線3420) ※③④は予約制。⑥⑦は予約優先。①②⑤は予約不要
④法律相談(司法書士)	11月14・21日(木) 13時～16時		
⑤定例市民相談	火・水・金曜日 9時～12時・13時～16時	市役所本庁舎4階相談室	
⑥女性相談	11月7日(木) 11時～15時		
⑦消費生活相談	月～金曜日 10時～12時・13時～15時30分	市役所本庁舎4階消費生活センター	
こころの健康相談(前日までに各保健センターへ電話申込み)	11月8・22日(金) ※原則1人1回。家族1人からの相談可 ①13時30分～ ②14時30分～ ③15時30分～ ※各1時間程度相談可	臨床心理士・精神保健福祉士＝鴻巣保健センター 保健師＝吹上保健センター	鴻巣保健センター(☎543-1561)又は吹上保健センター(☎548-6252)
住宅相談※新築・増改築・修繕等(建築業者による相談)	11月9日(土) 9時～11時45分 11月28日(木) 9時～11時45分	市役所新館1階 吹上支所2階会議室	建築住宅課(内線3260)
不動産無料相談※要電話予約	11月12日(火) 13時～16時 ※1件30分	市役所本庁舎2階201会議室	
家庭児童相談(家庭児童相談員)	月～金曜日 8時30分～17時15分(電話予約可)	市役所新館1階	子育て応援課(内線2635)(☎541-1894直通)
教育相談(電話相談可)	月～金曜日 9時～16時30分	教育支援センター内教育相談室	教育支援センター(☎569-3181)

	とき	ところ	問い合わせ
適応指導教室	月～金曜日 9時20分～12時50分	教育支援センター内適応指導教室	教育支援センター(☎569-3181)
(予約優先)労働相談(社会保険労務士)	11月14日(木) 13時～16時	市役所本庁舎1階相談室1A	商工観光課(内線3107)
(予約優先)税務相談(税理士)	11月13日(水) 10時～12時、13時～15時	市役所新館2階税務課	税務課(内線2252)
認知症の相談	月・水曜日 9時～16時	こうのすオレンジダイヤル市認知症地域支援推進員(地域包括支援センターこうのとりのり内・☎596-2283)	
生活困窮相談	月～金曜日 8時30分～17時15分	鴻巣市生活困窮者自立相談支援センター(社会福祉協議会 ☎597-2100)	
育児相談	月～金、8時30分～16時30分	子育て支援センター(生田塚保育所内) ☎542-8281	
	金曜日、9時～15時	生田塚保育所(☎542-8280)	
	月～金、8時30分～16時30分	子育て支援センター(川里ひまわり保育園内) ☎569-0006	
	月曜日、9時～15時	川里ひまわり保育園(☎569-0002)	
	月～金、9時～16時 土曜日(要予約・面接相談のみ)	子育て支援センター(寺谷保育園内) ☎580-5841	
	月曜日、9時～15時	馬室保育所(☎542-2697)	
	火曜日、9時～15時	富士見保育所(☎542-5355)	
	水曜日、9時～15時	鴻巣保育所(☎542-5353)	
	木曜日、9時～15時	登戸保育所(☎597-1622)	
	第1・3火曜日、9時～12時 第2・4火曜日、9時～12時	吹上富士見保育所(☎548-1803) 園庭開放も行なっています。 鎌塚保育所(☎548-0227) 園庭開放も行なっています。	

※私立の幼稚園・認定こども園・保育園での育児相談については、市ホームページをご覧ください