



広報かがやき



令和元年

7

月号

No.812

# かがやき

## 世界へ 鴻巣市をPR



### 成田空港連絡バスに 本市 PR ラッピング広告を実施!

※詳細は29ページをご覧ください

今月号の  
おもな内容  
CONTENTS

- 2・3 **特集** マイナンバーカードを取得しよう!!
- 4 市制施行65周年記念事業「筋肉の宴」など
- 5 市の未来と一緒に創ろう! 市職員を募集 ほか

 **マチイロ**  
スマートフォンで  
「広報かがやき」  
をチェック!



※ダウンロード無料

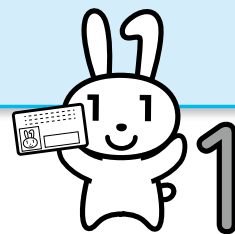


鴻巣市ソーシャルメディア  
利用してね!

# しよう!!

- 問い合わせ／○マイナンバー制度に関すること＝情報システム課（内線3415）  
○マイナンバーカードに関すること＝市民課（内線2432）  
○国のマイナンバー総合フリーダイヤル（☎0120-95-0178）  
平日＝9時30分～20時、土・日曜日、祝日＝9時30分～17時30分  
○マイナンバーカード申請専用電話／市民課内・☎541-2500

## ④マイナンバーカードの申請方法



マイナンバーカードの申請は、郵送・パソコン・スマートフォン・証明写真機から可能で、どの方法でも所要時間は概ね5～10分です。

### 郵送による申請

- ①個人番号カード交付申請書(※)に必要な事項を記入
- ②顔写真を貼付し、返信用封筒に入れて送付。  
返信用封筒を紛失された方は、下記へ郵送  
〒219-8650  
日本郵便(株) 川崎東郵便局 郵便私書箱第2号  
地方公共団体情報システム機構 個人番号カード  
交付申請書受付センター

### スマートフォンによる申請

- ①スマートフォンのカメラで顔写真を撮影
- ②個人番号カード交付申請書(※)のQRコードから申請用サイトにアクセスし、メールアドレスを登録
- ③登録したメールアドレス宛に通知される申請用サイトにアクセス
- ④画面の案内に従って必要事項を入力し、顔写真を添付して送信



### 証明写真機による申請(有料)

- ①申請可能な写真機（市役所新館入口脇、鴻巣駅等に設置）に、  
個人番号カード交付申請書(※)を持参
- ②タッチパネルから「個人番号カード申請」を選択し、個人番号カード交付申請書のQRコードをかざす
- ③画面の案内に従って、必要事項を確認後、撮影用のお金を入れて顔写真を撮影して送信



### パソコンによる申請

交付申請用WEBサイト（マイナンバーカード総合サイト）で必要事項を入力し、顔写真を添付して送信



※「個人番号カード交付申請書」は、平成27年10月以降、通知カードと一緒に皆さんへ送付しています。紛失した方、届いた後に住所・氏名等に変更があった方は、市民課又は両支所で再発行手続きができます

### 申請後の 受取について

申請後、約1か月後に交付通知書（ハガキ）が郵送されます。交付通知書には、交付場所及び受取に必要な書類について記載がありますので、確認のうえご本人が来庁してください

## 公民館における市民課取次ぎ業務の見直しについて

問い合わせ／総合政策課（内線2238）

各公民館・生涯学習センターで交付する証明書の多くがマイナンバーカードを活用することで、コンビニエンスストアでの交付が可能であることから、市民課の取次ぎ業務（証明書発行業務）を見直します。各公民館等の受付件数や立地を考慮し、以下のとおり段階的に実施します。

- ①令和元年12月14日(土)から廃止＝中央・箕田・笠原・常光公民館、吹上・川里生涯学習センター
  - ②令和3年4月1日(木)から廃止＝あたご公民館、田間宮生涯学習センター
- ※市民サービスコーナー、市民センターの市民課取次ぎ業務は継続します



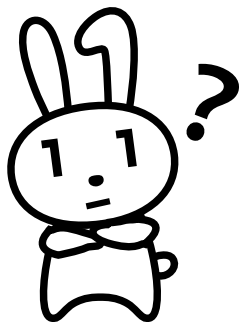


# マイナンバーカードを取得

市では、マイナンバーカードの普及促進を図り、コンビニ交付サービスでの証明書の交付を推進していることから、取得方法等について広報かがやき7月号～9月号の連載で紹介します。

## ①マイナンバーって何？

日本の住民票を有するすべての方に指定・通知された12桁の番号で、マイナンバー法に定められた社会保障・税・災害対策分野の事務手続きに限り利用されます。



## ②マイナンバー制度の目的は？

公平・公正な社会の基盤として、将来の世代に社会保障制度を引き継ぐために導入しました。

**面倒な行政手続きがカンタンに！**  
→添付書類の削減

**ムダなく正確に！**  
→時間や労力が大幅削減

**給付金などの不正受給の防止**  
→本当に困っている方への支援

## ③マイナンバーカードを取得するとこんなに便利

### メリット 1 マイナンバーを証明する書類として使える

マイナンバーの提示が必要な場面で利用でき、マイナンバーの確認と本人確認が同時にできます。

### メリット 2 本人確認の身分証明書として使える

運転免許証などと同様に、身分証明書として使えます。有効期限は原則10年（20歳未満は5年）です。

### メリット 3 各種行政手続きをオンラインで申請できる

確定申告がオンライン（e-Tax）のできるほか、行政サービスのお知らせが届いたり、子育てに関する手続きができる「マイナポータル」を利用できます。

### メリット 4 全国のコンビニで各種証明書を取得できる

約50,000店舗のコンビニエンスストアで取得できます。

#### 取得可能な証明書

- 住民票の写し
- 印鑑登録証明書
- 戸籍謄抄本
- 所得・課税証明書
- 非課税証明書

コンビニでの取得可能時間  
6時30分～23時  
土・日曜日、祝日対応  
(年末年始、メンテナンス休止日を除く)

#### 取得可能なコンビニ

セブン-イレブン、ローソン、ファミリーマート、ミニストップ等





9/29 (日)  
入場無料

市制施行65周年記念事業

うたげ

# 筋肉の宴 予告編

ところ／総合体育館



プロレス  
(観戦無料)



肉グルメ



健康教室

## 市役所若手職員・鴻巣北本青年会議所コラボ企画 Part1

鴻巣 筋肉の宴

検索

市観光大使でプロレスラーの丸藤正道まるふしなおみちさんが所属するプロレスリング・ノアと鴻巣市がタッグを組み、市制施行65周年記念事業として「筋肉の宴」開催します。

本格的なプロレスの試合、プロレスラーとのふれあいイベント、肉グルメ、フィットネスクラブによる健康教室など、老若男女を問わず楽しめるイベントが盛りだくさんです。ぜひお越しください。

実行委員会では、プロレスラーとの綱引きイベントに参加いただける筋肉自慢の方を募集しています。また、クラウドファンディングでの支援も募集しており、支援をいただいた方には魅力的な返礼品を用意しています。

詳細は市ホームページ又は筋肉の宴ツイッター・フェイスブックで随時発表するほか、広報かがやき8月号でお知らせします。

問い合わせ／筋肉の宴実行委員会事務局（総合政策課内・内線2237）



未成年の  
未成年による  
未成年のための  
フェス

10/20 (日)

## 市役所若手職員・鴻巣北本青年会議所 コラボ企画 Part2

「鴻巣おおとりまつり」の開催にあわせて、未成年の創造力、想像力を爆発させた企画を実施します！

詳細は広報かがやき9月号でのお知らせを予定しています。

## 鴻巣おおとりまつり 街頭パフォーマンス参加者募集

とき／10月20日(日)14時～15時

ところ／中山道（加美～人形）

その他／当日は、12時～20時までが歩行者天国となり、各種イベントが行われます。

申込み団体多数の場合は、時間帯が変更になることがあります

申込み・問い合わせ／8月16日(金)までに市商工会（☎541-1008）





# 市の未来を一緒に創ろう！市職員を募集

問い合わせ／職員課(内線2214・2216)



申込期間

7月13日(土)～8月5日(月)

第1次試験  
会場  
内容

9月22日(日)

吹上中学校

教養・論文試験、適性検査

※一部職種は教養試験免除

<p><b>一般事務職【15名程度】</b> 上級／平成3年4月2日～平成10年4月1日生 中級／平成5年4月2日～平成12年4月1日生 初級／平成7年4月2日～平成14年4月1日生</p>	<p><b>一般事務職（身体障がい者）【若干名】</b> 昭和59年4月2日～平成14年4月1日生</p>
<p><b>一般事務職（スポーツ推進者）【若干名】</b> 昭和59年4月2日～平成14年4月1日生 ※高等学校在学時以降にオリンピック・国体・インターハイ等で入賞し、そこで培った知識経験等を市のスポーツ振興に力を発揮できる方</p>	<p><b>一般技術職（建築・土木）【若干名】</b> 上級／平成元年4月2日～平成10年4月1日生 中級／平成3年4月2日～平成12年4月1日生 初級／平成5年4月2日～平成14年4月1日生</p>
<p><b>保育士【若干名】</b> 平成元年4月2日以降生</p>	<p><b>一級建築士【若干名】</b> 昭和54年4月2日以降生</p>
<p><b>保健師【若干名】</b> 昭和59年4月2日以降生</p>	<p><b>建築基準適合判定資格者【若干名】</b> 昭和54年4月2日以降生</p>
<p><b>管理栄養士【若干名】</b> 昭和59年4月2日以降生</p>	<p><b>精神保健福祉士【若干名】</b> 昭和59年4月2日以降生</p>
<p><b>歯科衛生士【若干名】</b> 昭和59年4月2日以降生</p>	<p><b>助産師【若干名】</b> 昭和59年4月2日以降生</p>



※上級＝大卒及び卒業見込み、中級＝短大・専門学校卒及び卒業見込み、初級＝高卒及び卒業見込み

■採用／最終合格者は市職員採用候補者名簿に登載し、令和2年4月1日以降に採用予定

## 任期付短時間勤務職員

**障害支援区分認定調査員【1名】**  
勤務日等／平日週4日(週31時間)  
勤務内容／障害支援区分認定調査等

給与／172,960円  
面接試験日／9月3・4日(火・水)のいずれか1日  
採用／10月1日(任期半年・更新有)

## 申込方法・詳しい受験案内はWebで

受験案内は、市ホームページからダウンロード又は職員課・両支所・市民活動センターで配布しています

鴻巣市 職員採用

検索

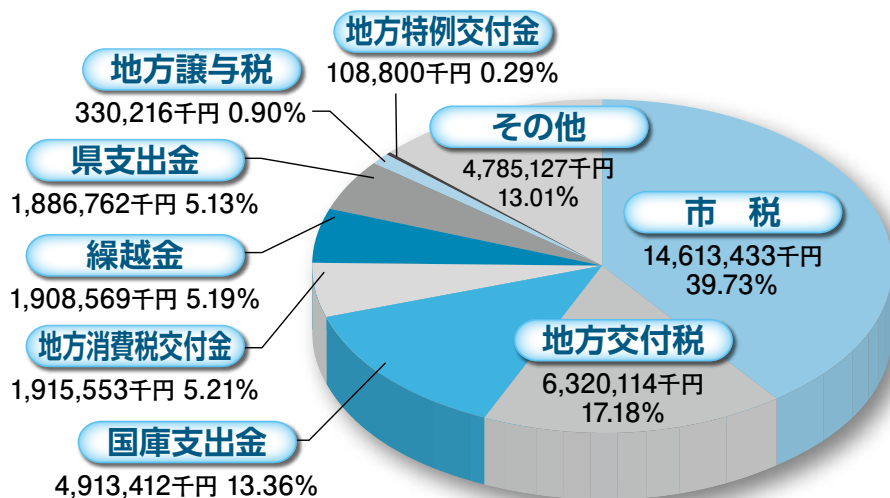


# 下半期財政事情

問い合わせ／財政課（内線2233・2234）

## 一般会計入 歳

予算現額……38,038,539千円  
収入済額……36,781,986千円  
収入率……96.70%



### 市有財産の状況

土地	2,450,413㎡
建物	329,296㎡
有価証券	588,000千円
出資による権利※	78,555千円
債権※	438,934千円
基金※	10,651,625千円

### 地方債現在高

(単位：千円)

一般会計	45,768,953
農業集落排水事業特別会計	421,528
北新宿第二土地区画整理事業特別会計	666,022
広田中央特定土地区画整理事業特別会計	297,425
水道事業会計	1,639,753
下水道事業会計	13,259,617

### 特別会計※の状況

(単位：千円)

会計名	予算現額	収入済額	収入率 (%)	支出済額	執行率 (%)
国民健康保険事業	13,094,614	12,357,787	94.37	12,334,928	94.20
農業集落排水事業	253,781	181,472	71.51	136,337	53.72
介護保険	8,270,568	8,023,461	97.01	7,367,000	89.07
北新宿第二土地区画整理事業	561,321	465,268	82.89	328,302	58.49
広田中央特定土地区画整理事業	211,708	210,832	99.59	159,868	75.51
後期高齢者医療	1,334,930	1,297,130	97.17	1,232,603	92.33

#### ※【用語の説明】

- **出資による権利** 団体（鴻巣市土地開発公社等）に出資したことにより有ることとなった権利
- **債権** 地方公共団体が相手に対して金銭の支払いを請求する権利（高校大学奨学金貸付金等）
- **基金** 特定の目的のために財産を維持し、資金の積み立て、又は定額の資金を運用するために設けられる資金又は財産（子ども教育ゆめ基金等）
- **特別会計** 特定の事業の歳入歳出を一般の歳入歳出と区別して個別に処理するための会計
- **企業会計** 独立採算制を追求する極めて企業的色彩の強い事業を行う場合に、地方公営企業法の規定を受けて設置する会計


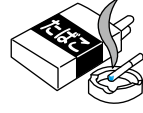



市民の皆さんに納めていただいた税金や、国からの地方交付税・国庫補助金などがどのくらい入り、どのように使われているかについて、毎年2回（上半期・下半期）お知らせするものです。

今回は、平成30年度下半期（平成31年3月31日現在）の財政事情をお知らせします。なお、一般会計・特別会計の各数値は、出納整理期間（平成31年4月1日～令和元年5月31日）の収入・支出を含んでいませんので、平成30年度決算の数値とは異なります。平成30年度決算については、広報かがやき12月号でお知らせします。


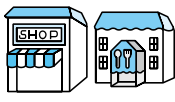







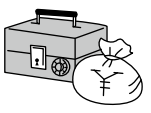



市民1人あたりの  
市税負担額 **123,307円**

※市民1人あたりの支出額・市税負担額は、平成31年3月末現在の人口118,512人で算出

<b>市民税</b>  60,677円	<b>市たばこ税</b>  4,325円
<b>固定資産税</b>  50,317円	<b>軽自動車税</b>  1,943円
<b>都市計画税</b>  6,045円	

市民1人あたりに  
支出した額 **290,193円**

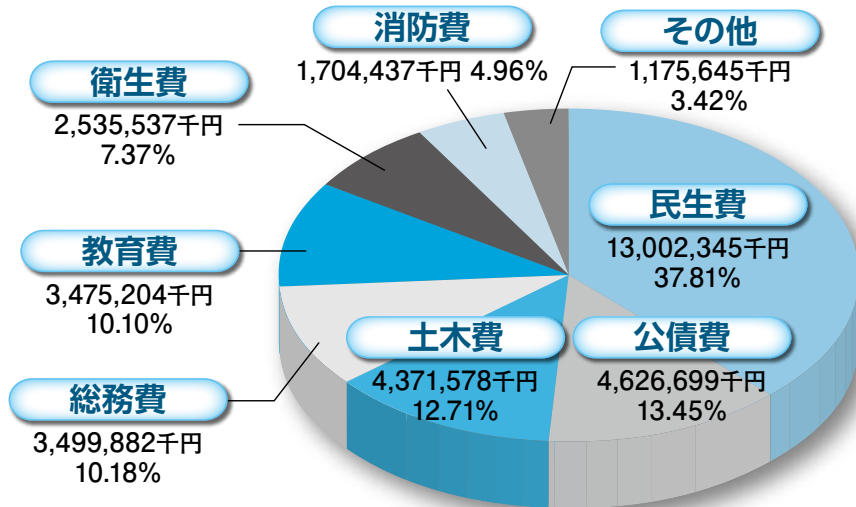
<b>議会費</b>  2,482円	<b>商工費</b>  3,036円
<b>総務費</b>  29,532円	<b>土木費</b>  36,887円
<b>民生費</b>  109,713円	<b>消防費</b>  14,382円
<b>衛生費</b>  21,395円	<b>教育費</b>  29,324円
<b>労働費</b>  709円	<b>公債費</b>  39,040円
<b>農林水産業費</b>  3,693円	

一般会計  
歳出

予算現額……38,038,539千円

支出済額……34,391,327千円

執行率……90.41%



●企業会計※の現状

平成30年度 水道事業貸借対照表 (平成31年3月31日)

(単位：千円)

〔資産の部〕		〔負債の部〕	
有形固定資産	27,543,131	固定負債	1,707,190
(減価償却累計額)	△ 13,269,476	流動負債	667,713
無形固定資産	227	繰延収益	3,224,576
投資その他の資産	0	〔資本の部〕	
流動資産	1,733,066	資本金	9,757,096
		剰余金	401,163
		当期推定純利益	249,210
	16,006,948		16,006,948

平成30年度 水道事業損益計算書 (平成30年4月1日～平成31年3月31日)

(単位：千円)

営業費用	1,967,478	営業収益	1,978,819
営業外費用	41,171	営業外収益	279,040
特別損失	0	特別利益	0
当期推定純利益	249,210		
	2,257,859		2,257,859

平成30年度 下水道事業貸借対照表 (平成31年3月31日)

(単位：千円)

〔資産の部〕		〔負債の部〕	
有形固定資産	48,133,972	固定負債	12,305,480
(減価償却累計額)	△ 12,420,338	流動負債	1,383,106
無形固定資産	1,778,299	繰延収益	22,082,483
投資その他の資産	1,045	(収益化累計額)	△ 6,489,493
流動資産	1,534,880	〔資本の部〕	
		資本金	9,351,235
		剰余金	243,553
		当期推定純利益	151,494
	39,027,858		39,027,858

平成30年度 下水道事業損益計算書 (平成30年4月1日～平成31年3月31日)

(単位：千円)

営業費用	1,786,174	営業収益	1,148,302
営業外費用	238,858	営業外収益	1,028,224
特別損失	0		
当期推定純利益	151,494		
	2,176,526		2,176,526



# 鴻園へ行こう Vol.11

市内にある約230もの大きささまざまな公園の中から、都市計画課職員が特色ある公園を紹介していきます。  
問い合わせ／都市計画課公園緑地担当（内線3276）

## あるこう 歩鴻マップで巡る公園(鴻巣地域)

今回は、歩鴻マップに掲載している鴻巣地域の公園を紹介します！  
休憩所やトイレがあるので、ウォーキングの際にはお立ち寄りください。



### 竹林公園

所在地 郷地字本戸572-2外



### エルミパーク

所在地 本町1丁目2931



### 鴻巣公園

所在地 本町8丁目3003-1

遊具があるので、  
お子さんも楽しめます



### 赤見台近隣公園

所在地 赤見台3丁目4



凡例 = 休憩所 = トイレ

歩鴻マップは、市内6つのウォーキング推奨コースを掲載しています。各公共施設で配布しているほか、市ホームページでもご覧いただけますので、ウォーキングの際にはご活用ください。

来月号は歩鴻マップで巡る公園(吹上地域)です！  
お楽しみに！！





## 交通安全母の会

# 子ども交通安全教室と映画会

対象／市内在住の小学生までのお子さん  
※未就学児は保護者同伴

費用／無料

申込み／不要



と き		と ころ
7月23日(火)	14時～15時30分	鴻巣児童センター
7月24日(水)		田間宮生涯学習センター
7月25日(木)		下忍小学校
7月26日(金)		常光公民館
7月30日(火)		箕田小学校
7月31日(水)	15時～16時30分	総合福祉センター
8月1日(木)	14時～15時30分	吹上生涯学習センター
8月2日(金)	10時～11時30分	箕田公民館
	14時～15時30分	笠原公民館
8月5日(月)	10時～11時30分	松原小学校
	14時～15時30分	クレアこうのす大会議室
8月6日(火)	14時～15時30分	川里生涯学習センター
8月7日(水)	10時～11時30分	本町コミュニティセンター
	14時～15時30分	市民センター

7月15～24日  
夏の交通事故防止  
運動を実施

## 人も車も自転車も 安心・安全・埼玉県

### 自転車安全利用5則

- 1 自転車は、車道が原則、歩道は例外
- 2 車道は左側を通行
- 3 歩道は歩行者優先で、  
車道寄りを徐行



- 4 安全ルールを守る  
○飲酒運転・二人乗り・並進の禁止  
○夜間はライトを点灯  
○交差点での信号遵守と一時停止・安全確認
- 5 子どもはヘルメットを着用

県では、自転車保険の加入が義務付けられています。もしもの事態に備え、保険に加入しましょう

## 交通事故被害者の ご家族へ援護一時金を給付

対象／平成30年4月1日以降、交通遺児等（保護者の一方又は双方が、交通事故により死亡又は重い障害を負った方）となった県内在住の18歳以下の方

給付額／お子さん1人につき10万円（1回のみ）

給付時期／11月又は令和2年5月

提出期限／11月給付分＝8月30日(金)、令和2年5月分＝令和2年2月28日(金)

申込み／自治振興課、各小・中学校に備えの申込書に必要事項を記入し持参又は郵送でみずほ信託銀行浦和支店(〒330-0063さいたま市浦和区高砂2-6-18)  
問い合わせ／県防犯・交通安全課(☎048-830-2958)



妊娠中の方へ  
ひなちゃんタクシーは  
陣痛のときも利用できる  
ようになりました

### ▼利用できる病院

北里大学メディカルセンター  
さめじまボンディングクリニック  
はやしだ産婦人科医院

※事前登録が必要です。詳細は

鴻巣市 デマンド交通

検索



問い合わせ／自治振興課防犯・交通担当  
(内線3117)

## 鴻巣市民大学講座

# 「このとりアカデミー」受講生を募集



幅広い教養の習得とともに、仲間づくりや地域への理解を深めましょう

とき／下表のとおり ※変更となる場合があります  
 ところ／クレアこうのす小ホール  
 対象／市内在住・在勤の方  
 定員／180人（定員超えの場合は抽選）  
 費用／4,000円（受講料等）  
 ※公開講座のみ受講は無料  
 申込み／往復はがきに右記の事項を記入し、7月31日（水・当日消印有効）までに郵送  
 問い合わせ／生涯学習課生涯学習担当（内線 3348）

### 往信用

あて先 〒365-8601 中央1-1  
 生涯学習課・市民大学講座担当  
 裏面に ①住所 ②氏名（ふりがな） ③年齢  
 ④電話番号 ⑤志望動機 ⑥過去の受講回数  
 ⑦講座（ア. 全講座、イ. 公開講座のみ のいずれかを記入）

### 返信用

返信先の郵便番号・住所・氏名

### 講座概要（時間は14時～15時30分）

No.	とき	テーマ	No.	とき	テーマ
1	8月20日(火)	開講式 学長講義(市の概要) オリエンテーション	11	11月26日(火)	渋沢栄一と銀行創業
2	8月27日(火)	人工知能(AI)について	12	12月3日(火)	川柳入門講座
3	9月4日(水)	地獄と極楽－仏教における死後の世界－	13	12月11日(水)	寄席の歴史
4	9月10日(火)	『般若心経』の世界	14	12月17日(火)	公開講座③ 総合振興計画とまちづくり～第6次鴻巣市総合振興計画～
5	9月17日(火)	鴻巣御殿とその時代	15	1月7日(火)	忍城の歴史
6	10月1日(火) (14時30分～)	公開講座① 講談のスズメ	16	1月21日(火)	公開講座④ 生涯学習と社会教育
7	10月8日(火)	マジック(手品)の楽しみ	17	1月29日(水)	医学の進歩に伴う薬の変化
8	10月15日(火)	埼玉県の都市公園	18	2月4日(火)	公開講座⑤ 救急医療の取組について
9	11月5日(火)	国際化とは何か	19	2月18日(火)	荷風の散歩道 閉講式
10	11月12日(火)	公開講座② 地球温暖化(影響と対策)			

### ① 最期まで自分らしく生きる もしもの時に備えて!! 笑って学ぶ創作落語講座

～在宅療養を考える～

とき／9月2日(月) 14時～15時30分  
 ※開場＝13時30分  
 ところ／クレアこうのす小ホール  
 対象／市内在住・在勤・在学の方  
 定員／250人（先着順）

行政書士・社会人落語家  
 生島 清身さん  
 (落語家名：天神亭きよ美)



### ② 市制施行65周年記念事業 認知症予防講演会 認知症とともに暮らせる社会を目指して

～共生と予防のために私たちができること～

とき／10月7日(月) 14時～15時30分  
 ※開場＝13時30分  
 ところ／クレアこうのす小ホール  
 対象／市内在住・在勤・在学の方  
 定員／250人（先着順）

地方独立行政法人  
 東京都健康長寿医療センター  
 研究員(心理学博士)

宇良 千秋さん



申込み・問い合わせ／①＝7月22日(月)、②＝7月30日(火)の9時から電話で介護保険課地域包括ケア担当(内線2671・2672)



# 介護保険制度のお知らせ

問い合わせ／介護保険課介護推進担当(内線2673・2675)

「介護保険料額決定通知書」・「介護保険負担割合証」は、7月中に送付します

## 低所得者の保険料の負担軽減率が変わります

10月の消費税率10%への引上げを受け、負担が厳しくなる低所得者の方（住民税非課税世帯）について、第1段階から第3段階までの保険料負担を軽減します。

	変更前		変更後
第1段階	25,900円 (月額4,800円×0.45×12)	→	21,600円 (月額4,800円×0.375×12)
第2段階	37,400円 (月額4,800円×0.65×12)	→	30,300円 (月額4,800円×0.525×12)
第3段階	43,200円 (月額4,800円×0.75×12)	→	41,800円 (月額4,800円×0.725×12)

## 介護保険負担限度額の認定

低所得の方が施設を利用する際、食費・居住費が軽減される「負担限度額認定」の制度があります。

※預貯金等が一定額を超える場合や、配偶者が住民税課税の場合（別居を含む）は対象外

【既に認定証をお持ちの方】有効期限は7月末です。令和元年度住民税非課税世帯に属する方には「更新のお知らせ」を送付しましたので、8月1日以降も施設を利用予定の方は、7月中に郵送で更新手続きをしてください。

## 鴻巣市独自給付 介護保険サービス利用者負担額助成金事業

対象／在宅で介護保険を利用している65歳以上の方で、次のすべてに該当する方（生活保護受給者は対象外）

- 介護保険料の所得段階が第1～3段階（住民税非課税世帯）
- 介護保険料に未納がないこと

内容／居宅（介護予防）サービス、総合事業サービス

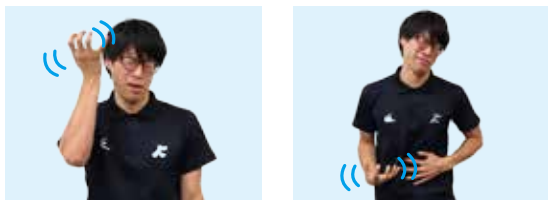
助成額／利用者負担の2分の1（高額介護サービス費の支給を受けている場合は、支給後の2分の1）

その他／現在受給している方は申請不要

# 手話を覚えてレッツコミュニケーション! vol.6

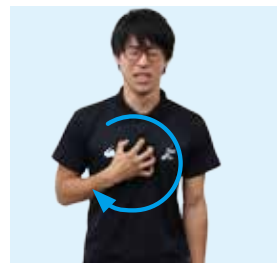
問い合わせ／障がい福祉課障がい福祉担当（内線2678・FAX 541-1328）

### 痛い



右手の指を開いて曲げ、手のひらを上に向けて左右に軽く揺らす（ずきずき痛む様子）。  
表情や手の動きで「痛みの程度」を表現し、手の位置で「痛い場所」を表現します。  
左の写真だと「頭が痛い」、右の写真だと「おなか痛い」となります。

### 苦しい



右手の指を折り曲げて熊手状にし、胸に当てて円を描く（苦しくて胸をかきむしる様子）。



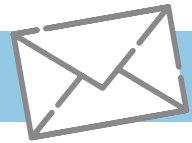
聴覚障がい者は、災害時、避難警告などの放送が聞こえません。近所に耳が聞こえない方がいたら、何が起きているか、どこに避難するかなどをすぐに伝えてください。避難所では、筆談で伝えるなどの支援をお願いします。紙がない場合でも、手のひらや地面に文字を書くことでも伝わります。また、停電した暗闇では手話や筆談ができないので、懐中電灯などを確保しておくことも重要な支援の一つになります。



# 保険のお知らせ

問い合わせ／国保年金課保険担当  
(内線2652・2653)

## 国民健康保険税納税通知書を7月中旬に送付



世帯の課税内容／医療保険分、後期高齢者支援金分、介護保険分として計算しています

個人の課税内容／個人賦課額明細書をご覧ください。ただし、端数処理を行っていないことや、限度額を超えているなどの理由により合計税額とは一致しない場合があります

※普通徴収（口座振替や納付書による納付）と特別徴収（年金からの天引き）の内訳を記載しています

## 保険税の軽減対象が拡大

5割及び2割軽減において、表1のとおり、昨年に引き続き軽減対象世帯を拡大します。保険税は、世帯の前年中の所得状況により、均等割の7割・5割・2割の軽減措置が受けられます。軽減を受けるための申請手続きは必要ありませんが、擬制世帯主（注1）を含む世帯主、被保険者及び特定同一世帯所属者（注2）で所得税の確定申告や住民税の申告をしていない方がいる場合は必ず申告をしてください

※収入がなかった場合や家族の扶養親族であった場合でも申告が必要です

《表1》

軽減割合	変更前	変更後
7割	基礎控除額33万円を超えない世帯（変更なし）	
5割	基礎控除額33万円+27.5万円×（被保険者数+特定同一世帯所属者数）を超えない世帯	基礎控除額33万円+28万円×（被保険者数+特定同一世帯所属者数）を超えない世帯
2割	基礎控除額33万円+50万円×（被保険者数+特定同一世帯所属者数）を超えない世帯	基礎控除額33万円+51万円×（被保険者数+特定同一世帯所属者数）を超えない世帯

（注1）「擬制世帯主」とは、国民健康保険の被保険者の属する世帯で、その世帯主が国民健康保険に加入していない場合でも、国民健康保険税の納税義務者は世帯主となり、世帯主が擬制世帯主となります

（注2）「特定同一世帯所属者」とは、国民健康保険から後期高齢者医療制度へ移行した方で、継続して同一の世帯に属する方です

## その他の軽減措置

倒産や解雇、雇い止めなどによる離職者の国民健康保険税について、軽減の制度が設けられています。

対象／次のすべてに該当する方 ○平成26年3月31日以降の離職で、離職日現在65歳未満であり、「雇用保険受給資格者証」を持っている ○雇用保険受給資格者証の理由欄のコードが「11・12・21・22・23・31・32・33・34」のいずれか

算定方法／前年の給与所得を100分の30で算定

注意事項／離職日以降、国民健康保険以外の医療保険（退職後の任意継続保険を除く会社の健康保険等）の加入期間などにより、該当しない場合があります

申込み／本人確認書類・対象者と世帯主のマイナンバーを確認できるもの・雇用保険受給資格者証を持参し、国保年金課又は両支所福祉グループ

## 国保税の課税限度額が引き上げ

国民健康保険税は医療保険分、後期高齢者支援金分、介護保険分からなっており、今年度の改正により医療保険分の課税限度額が4万円引き上げられました。所得割の税率や均等割額、後期高齢者支援金分と介護保険分の課税限度額に変更はありません。





# 鴻巣市国民健康

## 多子世帯に対する減免制度

保険税の改定に伴う多子世帯における経済的負担の軽減を図るために減免制度を実施しています。

**対象世帯**／満18歳未満（18歳に達する日以後の最初の3月31日までの間を含む。）の被保険者が3人以上いる世帯。対象世帯には、6月中にお知らせと申請書を郵送しています

**減免内容**／第3子以降の均等割額を減免

**持ち物**／郵送された申請書、本人確認書類、満18歳未満の被保険者全員のこどもの医療費受給者証・ひとり親家庭等医療費受給者証・重度心身障害者医療費受給者証

**申込み**／国保年金課又は両支所福祉グループ



## 国民健康保険高齢受給者証の更新について

**高齢受給者証の送付**／国民健康保険高齢受給者証（以下「高齢証」）の一斉更新に伴い、70歳以上75歳未満の国民健康保険被保険者に対して、令和元年8月1日から使用できる新しい高齢証を7月中に送付します

**有効期間**／8月1日から1年間 ※それまでに75歳を迎え後期高齢者医療制度へ移行する方は、75歳になる誕生日の前日まで

**医療費の負担割合**／医療費自己負担の割合については、令和元年度の住民税課税所得を基に判定しており、表2のとおりです。なお、住民税課税所得が145万円以上であっても、表3の①～③に該当する方は申請により、④は申請不要で、表2の住民税課税所得145万円未満の負担割合となります。申請書類についてはお問い合わせください ※高齢証該当者が2人以上いる世帯のうち、3割負担者が1人でもいる場合は、それ以外の方も3割負担となります

**申込み**／国保年金課又は両支所福祉グループ

《表2》

平成31(令和元)年度 (平成30年中) 住民税課税所得	医療費の 自己負担割合
145万円以上	3割
145万円未満	2割

《表3》

	同一世帯の70歳以上 75歳未満の国保被保険者数	平成30年中の収入額 (④のみ総所得金額等－基礎控除額33万円)	負担割合 変更申請
①	1人	収入383万円未満	必要
②	1人	後期高齢者医療制度へ移行した方を含めた 収入合計が520万円未満	必要
③	2人以上	収入合計が520万円未満	必要
④	昭和20年1月2日以降に生まれた70歳以上の被保険者がいる世帯で、その世帯に属する70歳以上75歳未満の被保険者の総所得金額等から基礎控除額33万円を差し引いた額の合計が210万円以下		不要



# 鴻巣市国民健康保険のお知らせ

問い合わせ／国保年金課国保給付担当（内線2651・2655）

## 限度額適用認定証及び標準負担額減額認定証

国民健康保険に加入している方が、入院などで医療費が高額になることが見込まれる場合、「限度額適用認定証」を医療機関へ提示すると、医療機関へ支払う一部負担金が自己負担限度額までとなります。また、所得区分が住民税非課税世帯及び低所得者Ⅰ・Ⅱの方は、「標準負担額減額認定証」を医療機関に提示すると、食事代の負担額が減額されます。

**交付要件**／国民健康保険税に未納がないこと

**既に認定証をお持ちの方**／有効期限は7月末です。引き続き認定証が必要な方は、7月22日(月)以降に改めて申請が必要です

**注意事項**／所得区分を判定するため、世帯全員（16歳以上）の収入の申告が必要です。収入がなかった場合や家族の扶養親族であった場合でも申告をしてください。申告していない方が世帯にいると上位所得世帯と判定されます

**申込み**／国保年金課又は両支所福祉グループ

### 70歳未満の自己負担限度額（月額）

所得区分	限度額（3回目まで）	限度額（4回目以降）
年間所得901万円超	252,600円＋（医療費の総額－842,000円）×1%	140,100円
年間所得600万円超 901万円以下	167,400円＋（医療費の総額－558,000円）×1%	93,000円
年間所得210万円超 600万円以下	80,100円＋（医療費の総額－267,000円）×1%	44,400円
年間所得210万円以下	57,600円	
住民税非課税世帯	35,400円	24,600円

### 70歳以上75歳未満の自己負担限度額（月額）

所得区分	外来	外来＋入院（世帯単位） の限度額	外来＋入院（世帯単位） の限度額（4回目以降）
現役並み所得者Ⅲ	252,600円＋（医療費の総額－842,000円）×1%		140,100円
現役並み所得者Ⅱ	167,400円＋（医療費の総額－558,000円）×1%		93,000円
現役並み所得者Ⅰ	80,100円＋（医療費の総額－267,000円）×1%		44,400円
一般	18,000円	57,600円	
低所得者Ⅱ	8,000円		24,600円
低所得者Ⅰ			15,000円

## 高額療養費支給制度

国民健康保険に加入している方が、入院などで医療費の一部負担金（自己負担分）の月額が高額になったときは、申請により自己負担限度額を超えた金額が高額療養費として支給されます。※対象者には受診月の約3か月後に案内を通知します。

**自己負担限度額**／年齢が70歳未満の方と70歳以上75歳未満の方とは金額が異なります。また、前年の世帯の所得によっても異なります。

**その他**／所得区分を判定するため、世帯全員（16歳以上）の所得の把握が必要となります。未申告の方は収入の申告をしてください。





# 後期高齢者医療制度のお知らせ

問い合わせ／国保年金課後期高齢者医療担当（内線2662・2663）

## ■新しい被保険者証を送付します

被保険者証の一斉更新に伴い、新しい被保険者証を送付しましたので、記載事項を確認してください。

一部負担金（窓口負担）の割合は、平成31（令和元）年度（平成30年中）の住民税課税所得等を基に判定しています。負担割合の判定基準については下記の表1のとおりです。なお、7月中に被保険者証が届かない場合はお問い合わせください。

## ■有効期限の切れた被保険者証等について

有効期限の切れた被保険者証等は、国保年金課・両支所福祉グループまで返却又はご自身で断裁するなどの処分をしてください。

## ■窓口での自己負担額の減額認定制度について

窓口負担が1割の方のうち、表1の低所得者Ⅰ・Ⅱの方には、申請により医療機関等受診時の自己負担額及び入院時の食事代が減額される「後期高齢者医療限度額適用・標準負担額減額認定証」を交付しています。

また、窓口負担が3割の方のうち、表1の現役並み所得者Ⅰ・Ⅱの方には、申請により医療機関等での自己負担額が減額される「後期高齢者医療限度額適用認定書」を交付します。

受診の際は、被保険者証とあわせて提示してください。

## ■保険料率について

2年ごとに保険料率の見直しを行います。平成31（令和元）年度の保険料率は次のとおりです。

○均等割額＝41,700円 ○所得割額＝7.86%

## ■保険料の納付について

納付方法は、特別徴収（年金からの天引き）と、普通徴収（納付書又は口座振替による納付）の2種類があります。平成30年中の所得を基に算定した保険料の決定通知書及び特別徴収・口座振替でない方には納付書を送付しますので、個人ごとにお支払いください。

### ◎年金天引きのみの場合

10月より本徴収が開始されます。4月以降に年金天引きが行われている方は、8月までが仮徴収となり、今回計算された保険料から仮徴収額を引いた金額が本徴収の金額となります。

### ◎納付書払い又は口座振替の場合

7月31日（第1期）からの納付となります。期限内に金融機関等での納付又は引落し口座への入金をお願いします。

その他／平成30年度中に保険料の軽減や変更等により年金天引きが中止された方も、年金天引きが再開される場合があります

## ■口座振替をお勧めします

普通徴収（納付書払い）の方は口座振替が便利です。また、年金天引きの方は、申請により口座振替へ変更することができます。

手続き方法／通帳など口座番号のわかるものと通帳印を持参し、国保年金課・両支所福祉グループ。年金天引き中止の手続きは、金融機関では行えません。国民健康保険税を口座振替していた方も、改めて申請が必要です

《表1》

区分	窓口負担	平成31(令和元)年度(平成30年中)の住民税課税所得	
現役並み所得者Ⅲ	3割	690万円以上	現役並み所得者であっても、同一世帯内の後期高齢者医療被保険者の収入合計額が下記【表2】の額に満たない場合は、申請により窓口負担が1割になります
現役並み所得者Ⅱ		380万円以上	
現役並み所得者Ⅰ		145万円以上	
一般	1割	145万円未満	
低所得者Ⅱ		同一世帯の全員が住民税非課税	
低所得者Ⅰ		低所得者Ⅱの該当者で、同一世帯の全員の所得が0円（公的年金収入は80万円以下）	

《表2》

世帯状況	平成30年中の収入額
後期高齢者医療被保険者が1人の世帯	被保険者の収入が383万円未満
後期高齢者医療被保険者が2人以上の世帯	被保険者の収入の合計が520万円未満
被保険者が1人で同じ世帯に70～74歳の方がいる世帯	被保険者1人の収入が383万円以上で被保険者と70～74歳の人の収入の合計が520万円未満







# 「住んでよかった、今後も住み続けたい」と思えるまちを目指して

～市民の皆さんの貴重な声をお聴かせください～

## 「市長への手紙・メール」

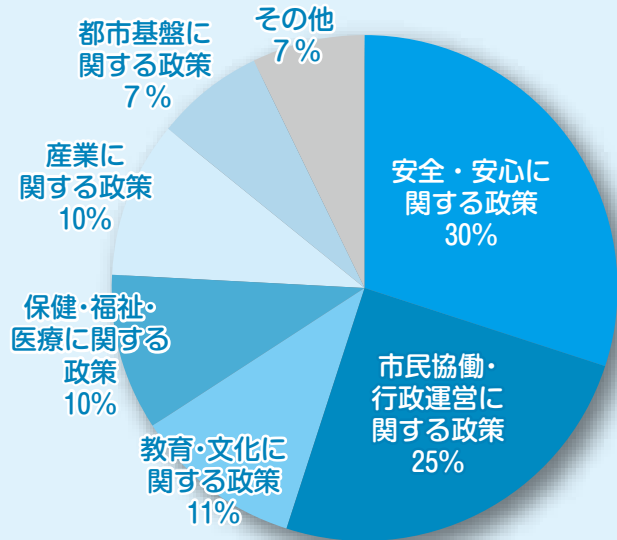
問い合わせ  
秘書課  
(内線2013)

市民の皆さんと協働でまちづくりを進めていくため、市政についてのご意見・ご提案をいただいています。「毎日の暮らしの中で考えていること」や「こうすれば鴻巣市がもっと良くなる」といったご提案などをお待ちしています。

### 参考 平成30年度の集計結果

いただいた手紙・メールの総数は183通で、最も多かったのは安全・安心に関する政策(30%)、次いで市民協働・行政運営に関する政策(25%)でした。

これらすべてを実現できるわけではありませんが、即時に対応できるものはすぐに、多額の費用を要する案件や長期的な課題等については、その内容について十分に検討し、市政に反映させていきます。



### 市民の皆さんから寄せられた手紙・メールの一例

#### Aさんからのメール

ダンボール等の紙類について、雨の日でも回収できるようにしてください。

#### (市長からの回答)

収集・運搬からリサイクルまでの工程を精査したところ、通常の雨に濡れる程度であればリサイクルすることに支障はないことがわかりました。

今後、運用の見直しを行います。【担当：環境課】

❗平成30年12月の資源回収から、雨天でも回収ができるようになりました。

#### Bさんからのメール

鴻巣駅東口駅通りの交通マナー改善のため監視カメラの設置はできませんか？

#### (市長からの回答)

鴻巣警察署に確認したところ、監視カメラの設置はしていないとのこと。なお、市では犯罪抑止を目的にロータリー内への防犯カメラ設置を検討しています。

【担当：自治振興課】

❗防犯カメラについては、今年度中の設置を予定しています。

#### Cさんからのメール

公民館を利用する際、冷暖房の設定のため早めに鍵を借用することはできませんか？

#### (市長からの回答)

時間前に他の利用があり、入室できない利用者もいることから利用開始5分前を限度として鍵の貸出をしております。空調の設定については柔軟に対応しますので、公民館窓口へお気軽にご相談ください。

【担当：生涯学習課】

#### Dさんからのメール

総合体育館トレーニング室でよく利用していた機器が撤去されてしまいました。再設置はできませんか？

#### (市長からの回答)

該当の機器は老朽化が進んでおり、製造者に確認したところ、既に製造しておらず修理も困難とのことでしたので、利用者の安全を第一に考え撤去しました。今後、指定管理者において新たな機器の導入を検討します。

【担当：スポーツ課】

- 専用の用紙(郵便料金は市で負担)は、市内公共施設等にあります。メールは、市ホームページから送信できます
- 回答は郵送しますが、内容によっては担当部署で直接又は電話などで対応する場合があります
- 原則として2週間を目途に回答しますが、内容によってはさらに期間を要する場合があります
- その他注意事項については、市ホームページ又は専用の用紙でご確認ください





**小学校入学準備講座**

小学校就学に向け、新しいことに慣れないなど、家庭で不安をお持ちの方はぜひご参加ください

**時** ①7月31日(水) ②8月7日(水) 10時~12時

**所** 教育支援センター  
**対** 来年度小学校入学予定の児童と保護者

**定** 30人(先着順)

**内** ①講義「子どもの育ち、小学校に必要な力について」 ②講義「就学の際にの心構えや準備について」 ※講義の後に国語・算数・音楽などのミニ授業(10人程度)を行います

**費** 無料

**申・問** 電話で教育支援センター(☎5969・3181)

**特別児童扶養手当を  
ご存知ですか**

精神又は身体に一定の障がいがある児童を育てている方に支給されるものです。県で認定後、申請月の翌月分から支給されます。

受給者には、8月に所得状況届の案内を送付しますので手続きを願います。過年度所得制限額超過により受給されていなかった方も、新年度所得を適用すると受給できる場合がありますので手続きをお勧めし

ます。  
**手当額(月額)** 1級152,200円・2級134,770円(令和元年度)

**注意** 児童が施設に入所している児童が障がいによる厚生年金などの公的年金を受けることができる場合は、手当を受けることができません。また、所得制限限度額が定められています

**他** 障がい福祉課又は両支所福祉グループで随時相談を受け付けています

**問** 障がい福祉課障がい福祉担当(内線2617・2678)

**こども・ひとり親家庭等・  
重度心身障害者医療費、  
在宅重度心身障害者手当  
支給事業の情報連携開始**

情報連携とは、マイナンバー法に基づき専用のネットワークを用いて、異なる行政機関の間で特定個人情報等のやりとりをする仕組みです。令和元年7月1日より開始されました。これにより、必要に応じて提出していただいた証明書等を省略することができるようになりました

**定** 各回20人(先着順)

**内** 認知症の方やその家族を見守る「認知症サポーター」になりませんか。症状や対応方法などの入門編

**申・問** 各鴻巣地域包括支援センター(☎5969・2223) ②川里苑(☎5969・2650)

者医療費・在宅重度心身障害者手当に関すること、障がい福祉課障がい福祉担当(内線2678)

**介護予防リーダー養成講座**

高齢者対象の「わがまちサロン・すこやかシニア体操・おはなし聴き隊(傾聴)」で活躍する介護予防のボランティア養成講座を開催します。

**時** 8月29日(木)・30日(金)、9時30分~16時

**所** 市役所本庁舎4階大会議室  
**定** 30人

**内** 介護予防事業、傾聴の基本知識・技術について等

**持** 動きやすい服装・筆記用具・昼食・飲み物

**申・問** 7月24日(水)の9時以降に電話で介護保険課地域包括ケア担当(内線2672)

**認知症サポーター養成講座**

**時・所** ①8月29日(木) 10時~11時30分 市民センター ②9月19日(木) 14時~15時30分 市民活動センター

参加者同士の交流・情報交換等

**申・問** 各鴻巣地域包括支援センター(☎5969・2223) ②川里苑(☎5969・2650)

若年性認知症本人のついで

**若年性認知症本人のついで**

9月12日(木) 10時~12時

**所** 吹上生涯学習センター

若年性認知症と診断を受けた後も、地域の中で生き生きと暮らす仲間との交流機会を支援します。不安・悩み・暮らしの工夫などを一緒に話してみませんか

**申・問** 市認知症地域支援推進員(地域包括支援センター)のとり内(☎5969・2283)

**オレンジカフェHings**

とき	ところ
8月1日(木)	吹上生涯学習センター
8月20日(火)	福富の里
8月23日(金)	川里生涯学習センター
9月5日(木)	愛里栄
9月10日(火)	福富の里
9月20日(金)	ふれあいセンター

時間はいずれも10時~12時

学校法人北里研究所 北里大学メディカルセンター主催 **「市民講座」** ●参加費:無料 ●申込み:不要 ●駐車場:無料

**日 時** 2019年7月20日(土) 13:00~14:30(予定)

**場 所** 北里大学メディカルセンター 大村記念館  
後援/北本市、鴻巣市、桶川市、各市老人クラブ連合会

**テーマ** 安全第一 ロボット手術

**講 師** まるやま まさひろ 丸山 正裕(外科) たちばな たかし 立花 貴史(泌尿器科)

※人間ドックのご予約・ご相談随時受付けております。(健康管理センター)

**北里大学メディカルセンター総務課** 北本市荒井6-100  
**☎048-593-1212(代表)**





とき		ところ	内容
① 8月24日(土)	10時～11時	馬室たんぽぽ 翔裕園	介護の合間にアロマテラピー 自分の好きな香りを見つけませんか
	11時～11時30分		なんでも相談・話し合い交流会
② 9月6日(金) ※介護者交流の みの参加も可	14時～15時	吹上生涯学習 センター	講座「今日からあなたも献立上手」 ～献立にお悩みの方へ～
	15時～15時30分		介護者交流会 お茶を飲みながらリフレッシュ座会

**対** 市内在住で高齢者の介護をして  
いる方、勉強したい方等

**定** 各回20人(先着順)

**費** 無料

**申・問** 各鴻巣地域包括支援セン  
ター ①まむろ翔裕園(☎540・

0294 ②吹上苑(☎548・8  
991)

### コンビニ交付システムの 休止について

9月1日(日)、システムメンテ  
ナンスのため、コンビニエンスス  
トアでの証明書の取得が終日できませ  
ん。ご不便をおかけしますが、ご理  
解・ご協力をお願いします。

**問** 市民課住民担当(内線2433)

### 「本人通知制度」に 登録しましょう

本市に住民登録や本籍がある方が  
事前に登録することで、住民票の写  
し(本籍の記載がある場合)や戸籍  
の謄抄本等を本人の代理人及び第三  
者に交付した場合に、登録者本人に  
お知らせする制度です。

万一、不正な取得の疑いがある場  
合は、交付申請書の開示請求等によ  
り、早期に事実関係を究明するきつ  
かけとなります。

**申・問** 市民課住民担当(内線24  
33)、吹上支所市民グループ(☎  
548・1212)、川里支所地域  
グループ(☎569・1111)

### 旧優生保護法による 優生手術等を受けた方へ

旧優生保護法による優生手術等を受  
けた方に対する一時金の支給等に  
関する法律が平成31年4月24日に施  
行されました。

対象となる方や対象者の認定等に  
ついての詳細は、厚生労働省ホーム

ページをご覧ください。また、請求  
手続き等についてはお問い合わせく  
ださい。

**問** 県旧優生保護法一時金受付・相  
談窓口(☎048・831・277  
7・受付時間 平日の9時～17時)

### 夏休みの自由研究にピッタリ 夏休み親子下水道教室

**時** 8月20日(火) ①9時～12時  
②13時30分～16時30分

**所** 元荒川水循環センター(桶川市)  
小学生と保護者

**定** 各20組40人(先着順)

**内** 下水道施設の見学(きれいにす  
る仕組み)、水質実験の体験(顕微  
鏡で微生物を観察)

**費** 無料

**申・問** 8月1日(木)～13日(火)  
に、電話で埼玉県下水道公社北部支  
社(☎048・728・2011)

**知っていますか? 香りの  
エチケットとその香り、苦  
手な人がいるかも**

柔軟剤を使用したところ、「せき  
が止まらなくなった」「隣人の洗濯  
物のおいがきつくて頭痛や吐き気  
がする」といった相談が増えていま  
す。香りの感じ方には個人差があり  
ます。自分にとって快適でも、他人  
は不快に感じることもあることを認  
識しましょう。

**問** やさしさ支援課(内線3420)

### 生け垣等の植栽管理の お願い

樹木等の伸びる季節です。生け垣  
や植木等が道路や歩道部分に出てい  
ると、車や歩行者等の通行の支障に  
なるばかりでなく、歩行者がけがを  
したり、思わぬ交通事故につながつ  
たりする危険がありますので適正な  
維持管理をお願いします。

**問** 道路課管理担当(内線322  
4・3225)

## 行政相談委員が 関東管区行政評価局長感謝状を受賞

5月22日、相談業務の遂行に特に尽力しているとして、本  
市の行政相談委員4人に感謝状が贈られました。行政相談委  
員は総務大臣の委嘱を受け、市民の皆さんと行政のパイプ役  
として、各種相談の解決のための助言等を行っています。

**受賞者** 秋池 一枝さん、田原 政廣さん  
根岸 市郎さん、福島 一美さん

鴻巣典礼センター  
(自社式場)

県央みずほ斎場  
(公営式場)



## 安心の 地元業者 エビスヤ葬儀社

地元鴻巣で80年の実績と経験

葬儀のコースは15万円コース～  
5つのコースから選べます

JAIほくさい指定業者  
鴻巣市商工会指定業者

☎0120-42-5225 鴻巣市人形 1-5-15  
24時間 365日対応 **エビスヤ葬儀社** 検索



## 市などからの お知らせ

### マンション管理無料相談会

**時** 8月21日(水) 13時~16時  
**所** 市役所本庁舎201会議室  
**対** マンション管理組合役員、マンション居住者等  
**内** 大規模修繕の進め方が分からない、騒音やペットの問題で悩んでいる等、気軽ににご相談ください  
**他** 予約優先。当日会場での受付(15時まで)も可  
**申・問** 8月20日(火)までに電話又はFAXで埼玉県マンション管理士会(☎048・711・9925・FAX048・711・9952)

### 木造住宅耐震診断・改修に関する補助制度

昭和56年5月31日以前に建築確認を受けて建築された木造住宅で一定規模以下のものに対して、耐震診断・耐震補強設計及び耐震改修の費用の一部を補助しています。  
**問** 建築住宅課建築審査担当(内線3265)

### 多数の人が利用する建築物の耐震診断・改修及びアスベスト対策に関する補助制度

**対・内** ○耐震診断・改修Ⅱ昭和56年5月31日以前に建築確認を受けて

建築された診療所や店舗、福祉施設などの多数の人が利用する建物で一定規模以上のものに対して、耐震診断・耐震補強設計及び耐震改修費用の一部を補助しています  
 ○アスベスト対策Ⅱアスベスト含有のおそれのある吹付け材の含有調査及び吹付けアスベスト除去等工事に對する費用を補助しています  
**所** 埼玉県建築安全課(☎048・830・5525又は5527)

### 創業セミナー

**時** 8月21・22日(水・木) 18時30分~21時30分  
**所** 市民活動センター  
**対** 創業を予定・創業後間もない方  
**定** 20人  
**費** 2,000円(テキスト代等)  
**申・問** 8月9日(金)までに直接又は電話で市商工会(☎541・1008)

### 日商簿記検定試験3級対策講座

**時** 9月20日~10月29日の毎週火・金曜日、18時30分~21時(全12回)  
 ※10月22日は祝日のため翌23日に開催  
**所** 市商工会館  
**対** 市内在住・在勤・在学の方  
**費** 一般Ⅱ6,480円、商工会員・学生Ⅱ3,240円(教材費等・当日までに集金)  
**申・問** 8月30日(金)までに直接電話又はFAXで市商工会(☎541・1008・FAX541・1071)

### 中小企業定期健康診断(有料)を実施

従業員の定期健康診断が済んでいない事業所の方はご利用ください。  
**時** 9月18日(水)~20日(金)受付Ⅱ9時~16時  
**所** 川里農業研修センター  
**対** 従業員50人未満の事業所  
**申・問** 8月2日(金)までに商工観光課商工労政担当(内線3107)



### 勤労者定期健康診断料補助金

中小企業・事業所で働く勤労者の健康管理を促進するため、健康診断受診料の補助を行っています。  
**対** 従業員数が50人未満で、過去に補助を3回受けていない市内の事業所 ※市税を完納していること  
**回数** 1事業所年1回(3回まで)  
**補助金額** 勤労者1人につき2,000円  
**補助対象経費** 労働安全衛生規則第44条に定める定期健康診断に要した費用  
**申・問** 商工観光課商工労政担当(内線3107)

## 水害・土砂災害の防災情報の伝え方が変わります

避難情報が「警戒レベル」を用いた情報に変更されました。レベル3・4が発令されたら、地域の皆さんで声をかけあって、安全・確実に避難しましょう

避難情報・行動等	
警戒レベル5	災害発生情報 既に災害が発生。命を守るための最善の行動をとる
警戒レベル4 全員避難	避難勧告、避難指示(緊急) 速やかに避難先へ避難。移動が困難な場合は安全な場所に避難
警戒レベル3 高齢者等は避難	避難準備・高齢者等避難開始 高齢・障がいにより避難に時間を要する方とその支援者は避難
警戒レベル2	洪水注意報・大雨注意報等 避難に備え、ハザードマップ等で避難行動を確認
警戒レベル1	早期注意情報 災害への心構えを高める

問い合わせ/危機管理課(内線2213)

## お盆フェア開催

7/17 水 10:00~14:00まで

◎お盆棚展示

◎新盆提灯

◎お盆飾りセット販売

◎ギフト展示など

新盆商品の現物(盆提灯・新盆返礼品・盆飾り用品など)を展示していますので、実物を見てご購入頂けます。

**人形供養** 無料

10:00~13:30まで  
 お客様に講経をしていただき、お焚き上げをします。

**友引特別内覧会・事前相談会開催中** 10:00~15:00まで  
 7/17(水)・23(火)・29(月)・8/2(金)・8(木)・14(水)

◎ご相談いただいた方には葬儀などで使える**10,000円引事前登録カード進呈!**  
※葬、友引以外でもご見学・ご相談は行えますので、事前にご連絡下さい。

## ダイリン鴻巣会館 相談ルーム

【埼玉県鴻巣市下忍3326-1】  
◎カーナビ入力の際は上記住所をお入れください。

**ダイリン** 24時間受付 <https://dairininc.co.jp/>

**0120-56-3006**

ダイリン鴻巣会館 検索





### シルバー人材センター 女性向け会員説明会

**時** 8月2日(金) 10時～12時  
**所** 市役所会議棟10001会議室  
**対** 市内在住の60歳以上の女性  
**定** 30人(先着順)  
**費** 無料 ※会員登録には年会費がかかります  
**申・問** 7月22日(月)～31日(水)の平日に電話でシルバー人材センター(☎569・3006)

### 地産地消の家庭料理教室

**時** 8月28日(水) 10時～13時  
**所** 笠原公民館  
**対** 市内在住・在勤の方  
**定** 20人(先着順)  
**内** 地元の食材を使用したアイデア料理  
**費** 500円(材料費)  
**持** エプロン・三角巾・手拭き  
**申** 7月19日(金)～8月16日(金)に参加費を添えて農政課又は笠原公民館  
**問** 農政課(内線3138)

### 自衛官を募集

**職種等** ①航空学生 ②一般曹候補生 ③自衛官候補生(男女)  
**第1次試験** ①9月16日(祝・月) ※2・3次試験有り ②9月20日(金)～22日(日) ※2次試験有り  
**③** 受付時に案内  
**応募資格** 日本国籍を有し、次の区分に該当する方(年齢は令和2年4月1日現在)  
 ① 高卒(見込み含む)の21歳未満

②③ 18歳～33歳未満  
**受付期限** ①9月6日(金・必着) ②随時  
**他** 詳細は自衛隊埼玉地方協力本部ホームページをご覧ください  
**問** 自衛隊さいたま地域事務所(☎048・651・2420)

### 応急手当講習 (普通救命講習Ⅰ)

**時** 8月24日(土) 9時～12時  
**所** 埼玉県中央広域消防本部  
**対** 鴻巣・桶川・北本市に在住又は通勤で中学生以上の方(再受講可)  
**定** 30人(先着順)  
**内** AEDを用いた心肺蘇生法(成人)及び大出血時の止血方法等  
**費** 無料  
**持** 筆記用具  
**他** WEB講習もあります(スマートフォン等の画面提示で最初の1時間免除)  
**申・問** 8月17日(土)までに直接又は電話で鴻巣西分署(☎544・0119)

### 消防職員を募集

**募集内容**  
**職種等** 消防職5人程度  
**第1次試験** 9月22日(日)  
**応募資格** 日本国籍を有し、次の区分に該当する方  
 ○ 上級(大学卒程度) 平成6年4月2日～平成10年4月1日生  
 ○ 中級(短大卒程度) 平成8年4月2日～平成12年4月1日生  
 ○ 初級(高校卒程度) 平成10年4月2日～平成14年4月1日生

月2日～平成14年4月1日生  
**他** 受験案内・申込書は埼玉県中央広域本部総務課又は鴻巣消防署等(ホームページにもあります)で配布  
**採用説明会**  
**時** 7月27日(土) 9時30分～12時  
**所** 埼玉県中央広域消防本部  
**内** 採用試験の概要説明、消防車両・施設・訓練等の見学等  
**申** 7月25日(木)までに電話又はメールで埼玉県中央広域消防本部消防総務課 ※氏名・住所・年齢をお知らせください  
**問** 埼玉県中央広域消防本部消防総務課(☎597・2002・メールs-sounnuka@ken.or.jp)

### 高齢者福祉センター「コスモスの家」 臨時休館のお知らせ

参議院議員通常選挙の投票所となるため、次のとおり臨時休館となります。  
 とき／7月20日・21日(土・日)  
 問い合わせ／コスモスの家(☎548-4807)

### 事業者の皆様！ 仕入税額控除の方式が変わります！

2019年10月1日から消費税・地方消費税の軽減税率制度がスタート。全ての事業者の方に関係があります。レジ導入などに対する補助金もあります。  
 詳しくはこちら  
 軽減税率・国税庁 検索



### 花火を楽しむための注意

花火遊びをするときは、次の点に注意しましょう。  
 ○ 燃えやすいものの近くでは遊ばない  
 ○ 風の強い日はやめる  
 ○ 必ず水を用意する  
 ○ ライターなど火気の使用は大人が行う  
 ※公共ルール・マナーを守りましょう  
**問** 埼玉県中央広域消防本部予防課(☎597・2004)



## JA葬祭

むさしのホール鴻巣へおまかせください。

地域密着のJAでは一般葬から家族葬まで明瞭・安心なご葬儀を提供しております。

JA葬祭 むさしの村

# ☎0120-412-398

JAさいたま/JAほくさい <http://www.jasousai-musashinomura.jp/hall/kounosu/>

組合員の皆様へ

むさしのホール鴻巣

鴻巣市役所 ● マミー・マートさん

17 ● 天神1丁目

鴻巣市中央20-24

県央みずほ斎場まで車で7分

- 24時間365日対応
- 安置室 完備
- 段差の少ないバリアフリー
- 事前相談 無料

**市などからの  
お知らせ**

**スポーツ  
& レク**

**県立循環器・呼吸器病センター  
出張いきいき健康塾**

**時** 8月7日(水) 14時~15時30分  
**所** フレアここのす大会議室  
**定員** 60人  
**内** 脳卒中の最新の診断・治療についてわかりやすく解説  
**費** 無料  
**持** 筆記用具  
**申・問** 7月22日(月)以降の平日9時~17時に県立循環器・呼吸器病センター (☎048・536・9900)

**無料健康相談会**

**時** 7月31日・8月28日・9月25日・10月30日・11月27日・12月25日・令和2年1月29日・2月26日・3月25日(水) 13時30分~16時  
**所** 済生会鴻巣病院  
**対** 心に悩みを抱える方とご家族各回6人(先着順)  
**内** 精神科病院の相談員による個別相談

**申** 開催日の3日前までに市役所障がい福祉課に備えの用紙に必要事項を記入し済生会鴻巣病院地域連携係(☎596・2221)

**第25回鴻巣市ソフトバレー  
ボール連盟大会**

**時** 8月11日(日) 受付19時~  
**所** 総合体育館  
**対** 連盟登録チーム及び18歳以上の参加希望チーム  
**種目** 一般女子、混合  
**費** 登録チーム11,000円、他チーム12,000円(保険料等)  
**申・問** 7月28日(日)までに藤井さん(☎548・5071)

**第27回鴻巣市陸上競技選手権大会**

**時** 8月31日(土) 開会式18時45分  
**所** 陸上競技場  
**対** 小学生以上の方(中学生以上は日本陸連登記・登録者)  
**種目** 実施要項による(小学生は100mのみ。リレーを除き1人1種目)  
**費** 一般11,000円・高校生18,000円・中学生16,000円・小学生15,000円・リレー11チーム15,000円(保険料等)  
**申** 埼玉陸上競技協会ホームページで実施要項を確認しメール(kounosu\_rikujou@yahoo.co.jp)に問い合わせ(☎542・8303)

**第42回市民ソフトボール大会**

**時** 9月1日~29日の毎週日曜日、開会式19月1日8時 ※予備日11月6・20日、11月3・10日(日)  
**所** 糠田運動場ほか  
**対** 市ソフトボール協会加盟チーム、市内在住・在勤・在学の方による構成チーム  
**費** 1チーム5,000円(参加費)  
**他** 8月17日(土)の17時30分から総合体育館で代表者会議を行いますので、必ず出席してください。一般参加チームは申込み時に配付する名簿を作成し持参  
**申** 協会加盟チーム事務局の伊藤さん、一般参加チーム17月26日(金)~8月9日(金)に参加費を添えて総合体育館

**市ウォーキングクラブ  
知的田園空間の越谷元荒川を歩く**

**時** 9月8日(日) 鴻巣駅改札前7時30分集合、北越谷駅西口15時頃解散  
**内** 埼玉県立大学・コバトンの森・越谷梅林公園等(13km)  
**費** 300円(保険料等・当日集合)  
**持** 雨具・飲み物・昼食等  
**申** 不要  
**問** 長島さん(☎542・1716)

**うんどう教室**

**総合体育館**

コース	日時	対象	定員(先着順)	費用
① わんぱく道場キッズ	8月2・9・23日(金) キッズ=9時~10時20分	3~6歳	30人	各回300円
② わんぱく道場ジュニア	ジュニア=10時30分~11時50分	小学生	30人	各回300円
③ アクティブプログラム	8月1日~10月31日の毎週木曜日(全12回)	16歳以上	25人	3,600円(全12回)

申込み・問い合わせ/7月20日(土)の9時30分以降に参加費を添えて総合体育館(☎543-0101)

**受講者募集!** 高齢者活躍人材確保育成講習のご案内 60歳以上の方の就業を応援します!  
講習 → シルバー人材センターに登録 → 就業 <厚生労働省委託>

講習	開催場所	日程	申込締切	内容
調理サポート	県民活動総合センター(伊奈町)	7/31.8/1.2	7/23正午	調理実習を交えながら、食品の取扱い等について学びます。
介護サポート	川口リリア(川口市)	8/6.7.8	7/29正午	介護補助に必要な知識を習得します。
お店サポート「鮮魚」	県民活動総合センター(伊奈町)	8/28.29.30	8/20正午	鮮魚の基礎知識と商品の扱い方など実習を交えながら学びます。

**受講料・テキスト代無料**  
講習時間:概ね10時~15時

**申込み** 所定の申込用紙に必要事項を記入し、下記住所へ郵送またはFAXしてください。申込用紙は、市役所・町村役場、図書館、ハローワーク、シルバー人材センター、県民活動総合センター等にあります。

**お問い合わせ** 公益財団法人 いきいき埼玉 〒362-0812 伊奈町内宿台6-26 県民活動総合センター内 TEL 048-728-7841 http://www.saitamaken-silver.jp FAX 048-728-2130 埼玉県シルバー連合 検索



本市を通ることが発表されました！  
**東京2020オリンピック聖火リレー  
 埼玉県聖火ランナーを募集**

「ぜひとも、埼玉県を走りたい」という方のご応募をお待ちしています。  
**募集期間**／8月31日(土)まで **募集人数**／65人  
**応募要件**／平成20年4月1日以前に生まれた方で、現在又は過去に埼玉県にゆかりのある方(在住・在勤・在学・活動実績・家族又は親戚の居住等) ※国籍・性別不問  
**応募方法**／県ホームページの応募フォームに必要事項を入力してください  
**問い合わせ**／県聖火ランナー募集コールセンター  
 (☎048-825-1130・受付時間=平日9時～18時)



▲「応募フォーム」へはQRコードから進めます



**第38回市民硬式テニス大会**

時 9月15日(日) 男女ダブルス、9月29日(日) 男女シングルス  
 ※予備日 10月6日(日)  
**所** 上谷総合公園テニスコート  
**対** 市内在住・在勤の方、硬式テニス協会団体登録者  
**種目** 1部・2部・ベテラン(50歳以上)各男女ダブルス・シングルス  
**費** ダブルス(1組)・シングルスともに1,600円(ボール代等)  
**申** 8月21日(水)までに参加費を添えて総合体育館又はコスモスアリーナふきあげ  
**問** スポーツ課市民スポーツ担当  
 (内線3381・3383)

**市ゴルフ連盟  
 鴻巣市民ゴルフ大会**

時 10月21・24日(月・木)  
**所** 鴻巣カントリークラブ  
**対** 市内在住・在勤で18歳以上の方 ※学生不可  
**定** 各日200人  
**内** 新ペリア方式による  
**費** 参加費4,000円(チャリティ含む)及びプレー費13,350円(キャディ・昼食付き) ※ゴルフ利用税等は各自負担  
**申** 8月2日(金)までに参加費を添えて市商工会又は鴻巣カントリークラブ  
**問** 加藤さん(☎090・2240・0082)

**彩の国実業団駅伝の  
 ボランティアを募集**

時 11月3日(祝・日)  
**定** 50人  
**内** 交通規制区間の立哨(自宅から近い場所を可能な限り考慮します)  
**他** スタッフジャンパー等の謝礼有り。10月中旬に役員説明会を実施予定(別途通知)  
**申** 7月26日(金)までに、スポーツ課・吹上支所地域グループに備えの申込用紙に必要事項を記入し同所に持参  
**問** スポーツ課市民スポーツ担当  
 (内線3381・3382)

まちかど  
 伝言板

**鴻巣おもちゃの病院  
 おもちゃを無料で修理**

時・所 ①7月21日・8月18日・9月15日(日) 13時～15時 鴻巣児童センター ②7月26日・8月23日・9月27日(金) 10時～12時 箕田児童センター ③7月27日・8月24日・9月28日(土) 10時～12時 吹上児童センター  
**対** 幼児・児童のおもちゃ  
**費** 無料 ※部品実費  
**問** 谷中さん(☎548・7318)

**手あみの会  
 未完成作品を仕上げよう**

時 7月25日(木) 10時～12時  
**所** 市民センター  
**内** 手元にある未完成の編物を持参して仕上げよう  
**費** 無料  
**持** カギ針・棒針  
**申・問** 吉永さん(☎596・6674)

**自彊術の会  
 フイチニニ楽しく自彊術**

時 8月1日(木) 10時30分～11時30分  
**所** 川里生涯学習センター  
**内** 呼吸法・自分でできる身体のメンテナンス方法を紹介  
**費** 無料  
**持** バスタオル・5本指靴下  
**申・問** 7月20日(土)以降に電話で林さん(☎569・2618)

**鴻巣太極拳連盟  
 ストレッチング&入門太極拳無料体験**

時 8月1・8日、9月26日(木) 10時～12時  
**所** 市民活動センター  
**定** 15人(先着順)  
**持** ヨガマット又はバスタオル・タオル・飲み物  
**他** ストレッチングのみの参加も可  
**申・問** 7月31日(水)までに山田さん(☎596・8988)

◆会計・税務に関する相談  
 ◆確定申告書の作成  
 ◆相続税に関する相談・申告  
 ◆税務調査の立会  
**税金や経理のことのご相談は…**  
**小林保広税理士事務所**  
 税理士 小林 保広(関東信越税理士会会員)  
 AFP(日本FP協会認定)  
 2級ファイナンシャル・プランニング技能士  
 〒365-0075 埼玉県鴻巣市宮地4-12-5  
**☎048-507-7676** 受付時間 平日9:00～17:00  
 E-mail:kobayasu0924@gmail.com  
 http://account-office5884.jimdo.com/ 税理士小林保広 検索

年中無休 安心の24時間対応  
**セレモ**へお任せください ☎0120-16-5940  
**セレモホール鴻巣**  
 鴻巣市本町2-1-11  
 Tel: 048-544-0088  
 霊安室完備・宿泊可能  
 鴻巣駅徒歩5分  
**見学会開催**  
 2019年  
 7月23日(火)  
 10:00～14:00  
 障内見学、ご相談などお気軽にお話しください。  
**事前相談、受付中!**  
 お葬儀に関するさまざまな「不安」「ご要望」なんでもご相談ください。  
 必要なものが全部入った安心の定額プラン《家族葬・一般葬・1日葬・火葬式対応》LINE: 友達募集! ID:@zue6749s

まちかど  
伝言板

人形町成年会  
第6回フォトコンテスト

時 8月3・4日(土・日) 9時～17時  
所 ひなの里  
費 無料  
他 市内在住・在勤の方を対象に作品を募集(定員1100人)。テーマは自由(4切サイズ)。7月28日(日)9時～15時にひなの里で受付。8月5日(月)～10日(土)に市民活動センターに展示

九十九会発表会

時 8月4日(日) 9時15分～19時  
所 クレアここのす大ホール  
内 カラオケ・舞踊・ダンスの発表  
費 無料  
申 不要  
問 高橋さん(☎596・1453)

吹上天極拳友好会  
太極拳サークル無料体験会

時 8月4日(日) 10時～12時  
所 吹上生涯学習センター  
内 60歳以上の方  
対 太極拳の習得・ストレッチ体操等  
費 無料  
申 長谷川さん(☎070・6990・3705)

Yae語りの会  
群読文化交流会2019

時 8月4日(日) 14時～15時30分  
所 花久の里  
定 100人(先着順)  
内 鴻巣群読劇といしかわ観光特使の北方寛丈さんが主宰のかがやき音楽団のメンバーが、それぞれの地域の歴史を元にオリジナルの物語を披露

桃珠会  
日本舞踊・新舞踊無料体験会

時 8月5・19・26日(月) 13時～16時(全3回)  
所 市民センター  
内 曲目「雪恋華」にに合わせて楽しく踊る  
持 扇子  
申 山崎さん(☎548・4557)

鴻巣郷土史会  
古文書講習会

時 8月7日(令和2年2月19日)の隔週水曜日、9時30分～11時30分(全15回)  
所 中央公民館  
内 鴻巣の歴史に関心のある方  
対 1,000円(テキスト代・初日に集金)  
申 波田野さん(☎542・7905)

鴻巣市青少年相談員協議会  
子どもキャンプ2019

時 8月17日(土) 13時30分集合、18日(日) 12時解散 ※1泊2日  
所 馬室キャンプ体験広場  
内 市内在住の小中学生(保護者見守可)20人(先着順)  
定 20人(先着順)  
内 野外炊事・キャンプファイヤー・レクリエーション等  
費 1,500円(材料費等・当日集金)  
持 受付時に案内  
申 7月27日(土)の13時～15時に中央公民館で青少年相談員が受付  
問 野田さん(☎080・5443・8232)

埼玉県行政書士会鴻巣支部  
行政書士相続等無料相談会

時 8月24日(土) 13時～16時  
所 北本市文化センター  
内 相続・遺言・贈与など、各種許認可申請  
申 不要  
問 大竹さん(☎577・5183)

中央公民館  
鴻巣勤労青少年ホーム  
公民館・児童センター  
催しと講座

所在地 本町3-12-18  
電話 542-8403  
FAX 543-8002

和裁のプロから学ぶ！  
「小さな小さな華衣裳」  
9月11・18・25日(水) 13時～

16時(全3回)  
対 市内在住・在勤で裁縫経験のある方

定 10人  
内 黄綬褒章を受章した講師から、花嫁衣裳をイメージした本格的な小さな着物の作り方を教わります  
費 3,500円(材料費)  
申 8月7日(水)の9時30分に参加費を添えて窓口へ。9時30分に定員超えの場合は抽選



鴻巣児童センター

所在地 本町3-12-24  
電話・FAX 541-0442

夏の天文教室

時 8月24日(土) 19時～21時(受付18時30分～19時)  
内 太陽系最大で、縞模様や大赤斑が見られる「木星」、太陽系2番目の大きさで、輪がある惑星として人氣が高い「土星」を観察する  
費 無料  
申 小学生以下は保護者同伴  
他 当日

日商簿記2・3級検定試験講習会  
2019年11月17日(日)簿記検定試験の合格に向けた講習会を行います。

期間	2級: 8月25日(日)～全12回 43,000円(学生38,000円)
受講料	3級: 8月31日(土)～全10回 33,000円(学生28,000円)
時間	10時～17時(昼休憩1時間含む)
会場	行田市商工センター(行田市忍2-1-8) 〒154-0023 東京都世田谷区若林1-30-4-103
申込み問い合わせ	株ハイ・ロード 武石美則 TEL: 03(3487)5333
後援	行田商工会議所

まずはお気軽にお電話ください  
◎交通事故 ◎相続 ◎離婚 ◎借金など  
受付時間 平日10時～17時 ☎048-775-3557  
藤木・根岸総合法律事務所  
埼玉弁護士会所属 弁護士 藤木孝男・根岸 遼  
上尾市上町2-1-34 GPビル5階  
上尾駅徒歩7分/駐車場完備  
弁護士根岸遼は、このず法律事務所から上記事務所に移籍しました。今後とも困りの際にはご連絡なくお声がけ下さい。

ご相談・お見積無料  
便利屋トータルサービス鴻巣店  
●剪定・伐採・抜根 ●不用品回収・各種解体  
●住まいの修理 ●ハウスクリーニング  
●アミド・障子・襖 ●引越、荷物運び  
●室内外の簡易作業 ●家具移動・組立  
まずはお気軽にお電話ください。(7:00～22:00)  
TEL 048(538)7874  
TEL 080(5058)2635  
鴻巣市原馬室422-6(担当 くぼた)



箕田 公民館  
児童センター

所在地 稲荷町26-32  
電話 596-10602  
FAX 596-62267

秋のレカンフラワー教室

時 9月10日(火) 9時30分～12時  
対 市内在住・在勤の方  
定 15人  
内 秋のイメージでレカンフラワーを作りましょう

費 1,000円(材料費)

申 8月6日(火)の9時に参加費を添えて窓口へ。9時に定員超えの場合は抽選

子どもフッキング②

時 9月14日(土) 9時30分～12時30分  
対 市内在住の小学生  
定 15人  
内 もち入りお好み焼き・やさいと果実のスムージー・スイカのゼリー

費 500円(材料費)

申 8月24日(土)の9時に参加費を添えて窓口へ。9時に定員超えの場合は抽選

はじめての手話講座

時 9月14・28日、10月12・19日、11月16・30日(土) 9時30分～11時30分(全6回)

対 市内在住・在勤・在学の方

定 15人

費 無料

申 7月27日(土)の9時に窓口へ。9時に定員超えの場合は抽選

笠原 公民館  
児童センター

所在地 笠原791-1  
電話 541-0261  
FAX 541-0271

たなばたまつり

時 7月28日(日) 9時30分～12時  
対 50人  
定 まこも馬づくり(定員10人)・ゲームコーナー・11時から七夕コンサート

費 無料

申 中学生以下の参加者にはプレゼントあり  
対 当日

スイーツデコ教室

時 8月21日(水) 10時～12時  
対 市内在住の小学生(3年生以下は保護者同伴)

定 15人  
内 スイーツデコで貯金箱を作る

費 500円(材料費)

申 8月7日(水)の10時に参加費を添えて窓口へ。10時に定員超えの場合は抽選

田間宮 生涯学習センター  
児童センター

所在地 登戸149  
電話 596-10137  
FAX 597-2531

子育てサロンほっとたいむ

時 8月2・16日(金) 10時～12時  
対 乳幼児と保護者

あたご 公民館  
児童センター

所在地 原馬室3460-1  
電話 543-2665  
FAX 543-2653

あたご公民館・児童センターまつり展示作品を募集

時 10月5・6日(土・日) 9時～15時30分  
対 絵画・書・華道・手工芸・木工芸等 ※1人2点まで

申 8月31日(土)の17時までに窓口に備えの申込用紙に必要事項を記入し同所

子育てサロンPoooh

時 8月1日(木) 10時～11時  
対 乳幼児と保護者

定 15人  
内 手遊び・読み聞かせ・布絵本・友だちづくり

費 無料  
申 不要

水鉄砲バトル!!  
水遊びしよう!!

時 8月11日(祝・日) 10時～12時  
対 内 水遊び10歳～4歳・水鉄砲15歳～小学生(未就学児は保護者同伴)

費 無料  
申 不要



あの日に帰り体操③

時 9月5日～26日の毎週木曜日、10時～12時(全4回)

対 市内在住・在勤・在学の方

定 25人  
内 健康体操であの日の活力を取り戻そう

費 無料

申 8月22日(木)の10時に窓口へ。10時に定員超えの場合は抽選

親子パン教室

時 8月24日(土) 13時～16時  
対 市内在住の小学生と保護者

定 12組  
内 パン職人さんと一緒においしいパンを焼いてみよう

費 500円(材料費)

申 8月10日(土)の10時に参加費を添えて窓口へ。10時に定員超えの場合は抽選

宿題お助け隊!書道教室

時 8月3日(土) 10時～12時  
対 市内在住の小学生

定 15人  
内 学年別のお手本を見ながら書に親しもう

費 無料  
申 7月20日(土)の9時30分に窓口へ。9時30分に定員超えの場合は抽選

声の広報

目の不自由な方のために

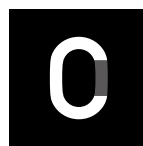
市内ボランティアグループでは目の不自由な方のために「広報このすかがやき」の音訳CDを作成し貸し出しています。ご利用ください。

【問】 市ボランティアセンター  
電話 597-2100  
FAX 597-2102

訂正とお詫び

広報かがやき6月号13ページに掲載の「後期高齢者医療健康長寿歯科健診」について、「対象」に誤りがありました。次のおり訂正してお詫びします。

(誤) 昭和17年4月2日～昭和18年4月1日生まれ  
(正) 昭和18年4月2日～昭和19年4月1日生まれ



伝える・伝わる支援の専門集団

株式会社アサヒコミュニケーションズ アサコミ Q検索  
埼玉県鴻巣市本町4-3-23 Tel.048-541-5152 www.asahi-com.net

広告



公民館・児童センター  
催しと講座

**あたご 公民館  
児童センター**

所在地 原馬室3460-1  
電話 543-2665  
FAX 543-2653

**夏休み子ども電気教室**

時 8月23日(金) 10時~11時30分  
対 市内在住の小学3年生以上  
10人  
定 10人  
内 果物で電池をつくらう  
費 無料  
持 レモン1個  
申 7月21日(日)の10時に窓口へ。  
10時に定員超えの場合は抽選

**夏の味覚たっぷり  
スイーツ作り教室**

時 9月3日(火) 10時~12時  
対 市内在住・在勤・在学の方  
12人  
定 12人  
内 地元産の巨峰を使ったシフォン  
ケーキ作り  
費 1,000円(材料費)  
申 8月7日(水)の10時に参加費  
を添えて窓口へ。10時に定員超えの  
場合は抽選



**ピアノとヴァイオリンの  
コンサート**

時 9月15日(日) 開演14時(開  
場13時30分)  
定 60人(未就学児は保護者同伴)  
内 市内在住のピアノリスト・新井彩  
子さんによる赤ちゃん連れも参加で  
きる家族向けのコンサート  
費 無料  
申 8月3日(土)の10時以降に窓  
口で入場整理券を配布

**吹上 生涯学習センター  
児童センター**

所在地 吹上富士見1-1-1  
電話 548-4726  
FAX 549-2480

**市制施行65周年記念「ふき  
あげ音楽祭」出演者募集**

時 11月24日(日)  
対 市内で活動している市内在住・  
在勤・在学の中学生以上で、音楽祭  
の運営・進行等に協力できる音楽  
サークル  
定 20団体  
費 無料  
申 8月1日(木)~31日(土)の9  
時~17時に窓口へ

**子育てサロンおひさま広場**

時 7月22日(月) 10時30分~12時  
対 乳幼児と保護者  
内 手遊びや絵本の読み聞かせ、体  
を動かして楽しもう  
費 無料  
申 当日

**紙芝居**

時 8月8日(木) 15時30分~16時  
対 幼児・小学生(幼児は保護者同  
伴)  
内 紙芝居を通してふれあい、楽し  
さを共有しよう  
費 無料  
申 当日

**わらべうたベビーマツ  
サージ教室**

時 8月23日(金) 10時~11時30分  
対 生後3か月~1歳未満の乳児と  
保護者  
定 15組  
内 赤ちゃんとスキンシップしなが  
らリラックスした時間を過ごそう  
費 無料  
申 7月26日(金)の10時に窓口へ。  
10時に定員超えの場合は抽選

**川里 生涯学習センター  
児童センター**

所在地 広田3141-1  
電話 501-7122  
FAX 569-1184

**親子フラ教室**

時 8月3日(土) 10時~11時30分  
対 市内在住の小学生と保護者  
6組12人  
内 親子で楽しくフラダンス  
費 無料  
持 飲み物  
申 7月27日(土)の10時に窓口へ。  
10時に定員超えの場合は抽選

**夏休み革を使ってポーチ  
を作ろう**

時 8月22日(木) 10時~12時  
対 市内在住の小学生(3年生以下  
は保護者同伴)  
定 10人  
費 1,000円(材料費)  
申 8月3日(土)の10時に参加費  
を添えて窓口へ。10時に定員超えの  
場合は抽選



**地産地消パティシエが教  
える本格お菓子作り教室**

時 8月28日(水) 13時~16時  
対 市内在住・在勤の方  
12人  
内 鴻巣産のブルーベリーと旬のフ  
ルーツを使って、冷たいパフェを作  
りましょう  
費 800円(材料費)  
申 8月7日(水)の10時に参加費  
を添えて窓口へ。10時に定員超えの  
場合は抽選



**子どもたちの未来へ  
ご厚意ありがとうございます**

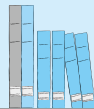
6月11日、中村範夫さん(行田市)から、「子ども教育ゆめ基金」及び「ひなちゃん子育て応援基金」へ200万円の寄附金をいただきました。この寄付金は、子どもたちの未来のために大切に使用させていただきます。

**ご厚意ありがとうございます**

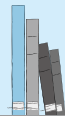


- 【ひなちゃん子育て応援基金へ】  
 中山大三郎演歌クラブ埼玉会より  
現金 50,000円
- 【児童センター・放課後児童クラブへ】  
 永野 隆宏さんから  
児童書 50冊





# 図書館の催しと講座



## 3館共通企画

### 図書館からの挑戦状！

#### ポプラディアネットを使ってクイズに答えよう

- 時** 7月20日(土)～9月1日(日)  
**対** 小・中学生  
**内** インターネット百科事典を使ってクイズに挑戦してもらいます  
**費** 無料  
**持** 図書館利用者カード  
**申** 不要



#### 図書館を使って調べよう 自由研究、おてつだい！

- 時** 鴻巣中央図書館＝7月27・28日(土・日)、吹上図書館＝8月3・4日(土・日)、川里図書館＝8月4日(日) ※各日10時～17時(1時間毎に分割して受付。12時～13時を除く)  
**対** 小・中学生  
**定** 30組(各日6組まで・先着順)  
**内** 調べる学習コンクールへの出品を目指し、個別にサポートします  
**費** 無料  
**申** 7月20日(土)の9時(川里は9時30分)以降に電話又は窓口へ

#### 第6回 図書館を使った調べる学習コンクール 作品募集

- 対** 市内の小・中学生(参加賞あり)  
**内** 夏休みの自由研究作品を募集します。調べたことをA4又はB4サイズで50ページ以内の作品にまとめてください  
**申** 9月2日(月)～30日(月)に在籍する小・中学校経由で提出

## 鴻巣図書館(☎541-1075)

### 夏休み子ども会

- 時** 8月4日(日) 10時30分～11時30分  
**対** 幼児～小学4年生(未就学児は保護者同伴)  
**定** 20人(先着順)  
**内** 読み聞かせ・ミニ工作・クイズ等  
**費** 無料  
**申** 7月21日(日)の9時以降に電話又は窓口へ

### 特別おはなし会「夏のおはなし会」

- 時** 8月10日(土) 11時～12時  
**定** 20人(先着順)  
**内** 昔話(素語り)・絵本の読み聞かせ・手遊び等  
**費** 無料 他 未就学児は保護者同伴  
**申** 不要

## 吹上図書館(☎548-7522)

### 自由研究にもおすすめ！

#### 夏休み講座 やさしい地球温暖化のはなし

- 時** 7月20日(土) 13時30分～14時30分  
**対** 小学3年生以上の方  
**定** 15人(先着順)  
**内** 地球温暖化防止コミュニケーターを講師に迎え、温暖化の現状や課題への対策を考えます  
**費** 無料  
**申** 不要

### 図書館たんけんクイズラリー

- 時** 8月22日(木) 10時30分～12時  
**対** 小学生(保護者同伴可)  
**定** 12人(先着順)  
**内** 休館日の図書館や書庫を見学した後、館内のあちこちに設置したクイズに答えるクイズラリー  
**費** 無料  
**申** 7月27日(土)の9時以降に電話又は窓口へ

## 川里図書館(☎569-3030)

### これであなたも図書館博士！ 図書館たんけん簡単しおり作り

- 時** 8月3日(土) 14時～15時  
**対** 小学生と保護者  
**定** 10組20人(先着順)  
**内** 館内を探検し、利用方法や仕事内容を学びます。普段は入れない閉架書庫などもご案内します  
**費** 無料  
**申** 7月19日(金)の9時30分以降に電話又は窓口へ

### こども映画会

- 時** 8月11日(日) 14時～15時30分  
**対** 幼児・小学生と保護者  
**定** 30人(先着順)  
**内** 「PiPiとべないホテル(90分)」の上映  
**費** 無料 **申** 不要



### スペシャルおはなし会 ちよっぴりこわ～いおはなし会

- 時** 8月17日(土) 11時～12時  
**対** 幼児・小学生と保護者  
**定** 30人程度  
**内** おばけやゆうれいがでてくるちよっぴりこわい絵本の読み聞かせやミニ工作など  
**費** 無料 **申** 不要







## ラッピングバスで鴻巣市をPR



6月29日、市役所で本市のシティプロモーションラッピングを施した成田空港連絡バスの出発セレモニーを開催しました。県都市競艇組合の補助金を活用し、1日4往復運行している成田空港連絡バスのうちの1台（1往復）に、PRラッピングを施し、市の知名度向上を図ります。

成田空港連絡バスは、熊谷市から本市及び久喜市を経て成田空港まで乗り換えなしで運行しており、大きな荷物があっても負担なく、快適に空港へアクセスできますので、ぜひご利用ください。



デザインイメージ

### 成田空港連絡バスの 出発時刻・運賃

鴻巣駅発	運賃（片道）
4:40	大人 = 3,400円 小児 = 1,700円
6:10	
11:35	
14:15	

第1～3旅客ターミナルまで、約135～150分で到着します。

到着時刻等の詳細は市ホームページをご覧ください



## 土の中から見つけたよ

6月1日、花のオアシスで、チューリップ球根掘り出し体験を行いました。231人の方が参加し、スコップを手に、楽しみながら土の中の球根を見つけました。

花のオアシスは、9月下旬から10月上旬にひまわり畑になる予定です。



## 第4回 8020 よい歯のコンクール

6月16日、北足立口腔ケアセンターで「8020 よい歯のコンクール」を開催しました。80歳を過ぎて20本以上の自分の歯が保たれていれば、食生活はほぼ満足できるといわれています。今回は19人の皆さんが受賞しました。

新井喜代子さん、児嶋年子さん、小林愛子さん、齋藤清子さん、佐藤信夫さん、高野實さん、塚田淳二さん、富岡綾子さん、中田勝之さん、早坂利子さん、福嶋恒夫さん、福嶋美智子さん、福録敦美さん、細野隆さん、堀正邦さん、松井栄子さん、村中春雄さん、安野富子さん、横田弘さん ※順不同

## 100歳！ますますお元気で

100歳を迎えられた大島千代子さん（大正8年6月18日生・宮地）をお祝いしました。健康長寿は市民みんなの願いです。6月25日現在、市内で100歳以上の方は47人います。これからもどうぞお元気で。







# 市活・コミセンからのお知らせ



## 市民活動センター (☎577-3512)

### 子ども将棋教室 (初心者・中級コース) ~未来の藤井聡太7段を目指そう~

**時** 8月2日(金)~4日(日) 初心者コース=10時~10時50分・中級コース=11時~12時(全3回)  
**対** 市内在住の小学生  
**定** 各回10人(先着順)  
**費** 500円(資料代等)  
**申** 7月22日(月)の10時に参加費を添えて窓口へ。10時に定員超えの場合は抽選



### 家族応援! 鴻巣ファミリーデー ~このすコミセン祭り~

**時** 7月27日(土) 10時~15時  
**内** 「遊ぶ・学ぼう・楽しもう」をテーマに、スポーツ吹矢や各種講座など、子育て世代を中心とした子どもから大人まで楽しめるイベントです。詳細は市民活動センターホームページをご覧ください  
**費** 入場無料  
**申** 不要



## コミュニティふれあいセンター (☎596-3322)

### 小中学生向けヒップホップダンス

**時** 毎週土曜日、初級=12時~13時・中級=13時15分~14時15分・上級=14時30分~15時30分  
**対** 小学3年生~中学生  
**定** 各回20人  
**内** クラス分けでわかりやすく楽しく学べます  
**費** 各回1,000円(参加費・申込み時に集金)  
**申** 随時受付。各回定員超えの場合は抽選

## 本町コミュニティセンター (☎543-1031)

### 週替わり・プチヨガ

**時** 8月1・8・22・29日(木) 9時10分~9時50分、10時10分~10時50分  
**定** 各回10人(先着順)  
**内** 週替わりでいくつものポーズを学び、意図を理解することができます。短時間で身体と心をリラックスさせていきます  
**費** 各回800円(資料代等)  
**持** バスタオル・フェイスタオル・飲み物  
**申** 7月22日(月)の10時に参加費を添えて窓口へ

## あなたの身近にも犯罪が

5月中旬~6月中旬

分類	件数	発生場所
部品ねらい	8	氷川町、箕田(3)、大間、幸町、八幡田、登戸
車上ねらい	4	小谷、大芦、箕田、すみれ野
器物損壊	4	赤見台4丁目、下谷、大間2丁目、本町6丁目
空き巣	2	宮前、大芦
色情ねらい	1	小松2丁目
自販機ねらい	1	新井

鴻巣警察署・鴻巣地区防犯協会発行の警戒情報によるものです。

※防犯警戒情報(不審なハガキ)  
 鴻巣市内のお宅に不審なハガキが多数届いています。「訴訟通告センター・地方裁判所管理局」等の公的機関を思わせるところからハガキが届いても、決して相手に連絡せず、支払わずに無視して下さい。連絡してしまうと、「未払い料金があります」などと話が進み架空請求の被害にあってしまうことがあります。

問 自治振興課防犯・交通担当(内線3115)

**Summer・Jazz・Live** ~今年も夏もジャズライブ~  
 時 7月21日(日) 17時~19時(開場16時30分)  
 所 桶川東公民館  
 定 200人  
 内 桶川市出身のジャズヴォーカリスト井手理夏さんと桶川ポピュラーウインズジャズオーケストラの共演  
 費 無料  
 申 不要  
 問 桶川東公民館(☎048・728・762)

ちよつと気分がなるとなりました



**バーベキュー・キャンプは北本で!**  
 サンアメリティ北本キャンプフィールド(北本市野外活動センター)は、バーベキュー(食材セットの販売あり)、キャンプ(バンガローやテントでの宿泊)、自然散策が体験できる野外活動施設です。  
 他 利用時間・料金などの詳細はお問い合わせください  
 問 サンアメリティ北本キャンフィールド(☎593・008)

ちよつと気分がなるとなりました



このコーナーでは、各施設のイベント情報等やこのすシネマ映画情報を紹介しています。詳細は、各施設にお問い合わせください。

## 産業観光館「ひなの里」 ☎540-3333

### ■夏休み木工教室

- 時** 8月18日(日) 13時30分～15時30分
- 定** 20人(先着順)
- 内** CD・文庫本などが置けるかわいい便利ラックを作ろう。講師には造形作家の鈴木龍泉さんをお招きします
- 費** 300円(材料費・当日集金)
- 他** 小学4年生以下は保護者同伴
- 申** 8月1日(木)の10時以降に電話



### ■歴史講座

- 「奈良～平安時代の鴻巣」
- 箕田地区遺跡発掘現場について
- 時** 講座＝8月24日(土) 13時30分～15時30分、  
現地見学説明会＝8月26日(月) 10時～11時
- 定** 30人(先着順)
- 費** 無料
- 講師** 県埋蔵文化財調査事業団 他
- 申** 7月29日(月)の10時以降に電話

## 花と音楽の館かわさと「花久の里」 ☎569-3811

### ■田舎まんじゅうづくり体験教室

- 時** 8月5日(月) 10時～12時
- 定** 12人(先着順)
- 費** 700円(材料費・当日集金)
- 持** エプロン・三角巾
- 申** 7月22日(月)の9時以降に電話又は窓口へ



## このすシネマ映画情報 ☎544-9200

- 7月**
  - 19日(金) 天気の子、東京喰種 トーキョーグール[S]
  - 26日(金) アルキメデスの大戦  
ペット2
- 8月**
  - 2日(金) ドラゴンクエスト ユア・ストーリー
  - 9日(金) ワイルド・スピード スーパーコンボ  
ONE PIECE STAMPEDE  
ライオン・キング

### ■午前十時の映画祭10 FINAL

- 7月12日(金)～25日(木) 愛と青春の旅立ち
- 7月26日(金)～8月8日(木) ブルース・ブラザーズ
- 8月9日(金)～22日(木) ローマの休日

## 支配人のひとこと



皆様はじめまして。前支配人の木村からこのすシネマ支配人を引き継ぐこととなりました友澤と申します。このすシネマは、これからも話題作が目白押しのラインナップでございます。皆様に快適に映画を楽しんでいただける劇場作りに励んでまいりますので、今後ともよろしくお願い申し上げます。

## このすシネマ市民カード



映画鑑賞料金の割引などのサービスを提供します。対象・発行場所等は市ホームページをご覧ください

## 文芸

**応募要領** ①部門名(俳句・短歌) ②作品にはかりがなを付け、必ず楷書で記入 ③住所 ④氏名  
⑤電話番号を明記し、郵送又は直接秘書課へ。応募数は1人1部門1点で、締切は毎月末です。作品は選者が添削して掲載する場合があります。  
問 秘書課(内線2013)

### 俳句

石畳しっぽの切れし大蜥蜴 おととかげ

加美 相原 清雄

風薫る令和を迎えお赤飯

加美 大村 文子

水溜り小さく跳んで春の雨

生出塚 樺澤 康弘

夏立つや母の温もり塩むすび

新宿 草間 京子

ふくよかな「淑くん」のほほ武者人形

大間 松永 憲治

### 短歌

亡き母の作りひうどん手打ちの味母を想ひて今夜作りぬ

原馬室 天沼 健治

風光る古代のロマン広がりて勇者の在所かさきたま古墳

北根 石本 翔

衣替へて我はなりたる軽き身に髪の毛までも軽くなりあて

氷川町 佐久間正城

満開の桜に告げん嘆かず過ぎし盛りの花の日ありし

本町 田中 祥子

いつもなら通過の電車見送るを今日は乗る人東京に行く

宮前 成塚うめ子





須田剋太 作品展

いぬかい ぼくどう  
「日本人の記録 犬養木堂」  
挿絵原画展



第33章 内閣首班より

とき／7月19日(金)～8月1日(木) 9時～21時  
ところ／吹上生涯学習センター (入場無料)  
問い合わせ／生涯学習課文化・文化財担当 (内線3351)



第34章 宣戦より



第35章 七年五月より

須田剋太は、具象画・抽象画の枠組から超越し、多彩な作品を描き続けた画家で、明治39年に吹上町(現鴻巣市)に生まれました。

昭和44年より毎日新聞に連載された『日本人の記録 犬養木堂』(犬養道子著)の挿絵画家としても知られています。今回は17作品(第33・34・35章)を展示します。



小学1年生に本をプレゼント!

セカンドブック事業  
のお知らせ

読書に親しむきっかけづくりとして、20冊から好きな1冊を無料でプレゼントします。市内の小学校に通学のお子さんと、市外の小学校に通学のお子さんで配布・申込み方法等が異なりますので、詳細は市ホームページをご覧ください。

その他／市内の3図書館・各小学校に見本があります。また、市ホームページにリストを掲載しています

問い合わせ／生涯学習課生涯学習担当 (内線3341)



◆令和元年7月15日発行 ◆発行 鴻巣市役所  
◆http://www.city.kounosu.saitama.jp/

◆吹上支所 ☎548-1211 FAX 549-1082  
◆川里支所 ☎569-1111 FAX 569-1184



平和について考えよう

問い合わせ／危機管理課 (内線2212)

🌸 親子見学バスツアー

とき／8月20日(火) 8時30分鴻巣市役所集合、17時頃帰着予定  
ところ／埼玉県平和資料館(東松山市)⇒埼玉県立川の博物館(寄居町)  
対象／市内在住の小学生と保護者  
定員／20組40人 ※定員超えの場合は抽選  
費用／1人500円(保険料等)  
その他／昼食は川の博物館で各自  
申込み／8月6日(火)までに電話で危機管理課



▲昨年の親子見学バスツアーの様子

🌸 平和講演会・アニメ上映会

とき／7月26日(金) 14時～16時30分  
ところ／こうのすシネマ多目的ホール  
内容／第1部=戦争体験者のお話 第2部=平和アニメ上映  
対象／市内在住の方 定員／100人(先着順)  
費用／無料 申込み／不要

🌸 平和を願う写真展

とき／8月8日(木)～14日(水) 9時～22時  
※8日=13時～ 14日=15時まで  
ところ／クリアこうのす2階展示コーナー



**廃食用油の回収** 市役所・両支所・公民館・本町コミュニティセンター・市民センター・コミュニティふれあいセンターで、毎日回収しています！※時間は各施設の(開所)時間

**ごみと資源物の収集日**

可燃=燃やせるごみ 不燃=燃やせないごみ ビン・カン=ビン類・カン類  
 プラ容器=プラスチック製容器包装(資源)類  
 資源=ビン類・カン類・ペットボトル・紙類・布類・衣類  
 ペット=ペット・紙・布・衣=ペットボトル・紙類・布類・衣類 金属=金属類  
 蛍光管・水銀柱 小型家電類

エリア

鴻巣(東)=鴻巣地域高崎線東側 吹上(北)=吹上地域高崎線北側 川里=川里地域  
 鴻巣(西)=鴻巣地域高崎線西側 吹上(南)=吹上地域高崎線南側

公=箕田・常光・あたご・笠原公民館・田間宮生涯学習センター  
 公(中)=中央公民館  
 児=鴻巣・箕田・常光・あたご・笠原・田間宮児童センター  
 コ=コミュニティセンター  
 鴻図=鴻巣中央図書館  
 吹図=吹上図書館  
 川図=川里図書館  
 活=市民活動センター・市民サービスコーナー  
 パ=パスポートセンター

吹=吹上生涯学習センター・吹上児童センター  
 川=川里生涯学習センター・川里児童センター  
 高=高齢者福祉センター(白雪荘・コスモの家・ひまわり荘)  
 福=総合福祉センター・吹上福祉活動センター  
 ク=クレアこうのす  
 体=総合体育館・陸上競技場・コスモアリーナ  
 ふきあげ  
 花=花久の里 ひ=ひなの里  
 農=川里農業研修センター

休日  
日

1 木 先勝	<b>ごみ等</b> 鴻巣(東)= <b>プラ容器</b> 、鴻巣(西)= <b>可燃</b> 、吹上(北)= <b>可燃</b> 、吹上(南)= <b>不燃</b> 、川里= <b>プラ容器</b>
2 金 友引	<b>ごみ等</b> 鴻巣(東)= <b>可燃</b> 、鴻巣(西)= <b>プラ容器</b> 、吹上(北)= <b>不燃</b> 、吹上(南)= <b>可燃</b> 、川里= <b>可燃</b>
3 土 先負	<b>7/17</b> ヴァルトウオーズ音楽の森・夏 休館日 <b>パ</b>
4 日 仏滅	当番医 (内科)河野小児科医院☎541-0146、(外科)鴻北クリニック☎595-3733 当番薬局 アク薬局☎595-3677 休館日 <b>公(中)</b>
5 月 大安	<b>ごみ等</b> 鴻巣(東)= <b>不燃</b> 、鴻巣(西)= <b>可燃</b> 、吹上(北)= <b>可燃</b> 、吹上(南)= <b>プラ容器</b> 、川里= <b>不燃</b> 休館日 <b>公、児、川図、高、農</b>
6 火 赤口	<b>ごみ等</b> 鴻巣(東)= <b>可燃</b> 、鴻巣(西)= <b>不燃</b> 、吹上(北)= <b>プラ容器</b> 、吹上(南)= <b>可燃</b> 、川里= <b>可燃</b> 休館日 <b>コ、体、花</b>
7 水 先勝	<b>ごみ等</b> 鴻巣(東)= <b>資源</b> 、鴻巣(西)= <b>金属</b> 、吹上(北)= <b>ペット・紙・布・衣</b> 、吹上(南)= <b>ビン・カン・金属</b> 、川里= <b>ペット・紙・布・衣</b> 休館日 <b>ひ</b>
8 木 友引	<b>ごみ等</b> 鴻巣(東)= <b>プラ容器</b> 、鴻巣(西)= <b>可燃</b> 、吹上(北)= <b>可燃</b> 、吹上(南)= <b>不燃</b> 、川里= <b>プラ容器</b>

16 金 仏滅	<b>ごみ等</b> 鴻巣(東)= <b>可燃</b> 、鴻巣(西)= <b>プラ容器</b> 、吹上(北)= <b>不燃</b> 、吹上(南)= <b>可燃</b> 、川里= <b>可燃</b>
17 土 大安	休館日 <b>パ</b>
18 日 赤口	当番医 (内科)山田ハートクリニック☎540-4180、(外科)はしもと整形・形成外科☎597-1121 当番薬局 めぐみ薬局☎540-3355、チェリー薬局☎597-1075 休館日 <b>公(中)</b>
19 月 先勝	<b>ごみ等</b> 鴻巣(東)= <b>不燃</b> 、鴻巣(西)= <b>可燃</b> 、吹上(北)= <b>可燃</b> 、吹上(南)= <b>プラ容器</b> 、川里= <b>不燃</b> 休館日 <b>公、児、川図、吹、川、高、農</b>
20 火 友引	<b>ごみ等</b> 鴻巣(東)= <b>可燃</b> 、鴻巣(西)= <b>不燃</b> 、吹上(北)= <b>プラ容器</b> 、吹上(南)= <b>可燃</b> 、川里= <b>可燃</b> 休館日 <b>コ、活、パ、体、花</b>
21 水 先負	<b>ごみ等</b> 鴻巣(東)= <b>資源</b> 、鴻巣(西)= <b>金属</b> 、蛍光管・水銀柱、吹上(北)= <b>ペット・紙・布・衣</b> 、吹上(南)= <b>ビン・カン・金属</b> 、蛍光管・水銀柱、川里= <b>ペット・紙・布・衣</b> 休館日 <b>ひ</b>
22 木 仏滅	<b>ごみ等</b> 鴻巣(東)= <b>プラ容器</b> 、鴻巣(西)= <b>可燃</b> 、吹上(北)= <b>可燃</b> 、吹上(南)= <b>不燃</b> 、川里= <b>プラ容器</b> 休館日 <b>鴻図、吹図、川図</b>
23 金 大安	<b>ごみ等</b> 鴻巣(東)= <b>可燃</b> 、鴻巣(西)= <b>プラ容器</b> 、吹上(北)= <b>不燃</b> 、吹上(南)= <b>可燃</b> 、川里= <b>可燃</b>

抜き取ってご利用ください。

# KONOSU

## 広報お知らせ版

9 金 先負	<b>ごみ等</b> 鴻巣(東)= <b>可燃</b> 、鴻巣(西)= <b>プラ容器</b> 、吹上(北)= <b>不燃</b> 、吹上(南)= <b>可燃</b> 、川里= <b>可燃</b>
10 土 仏滅	<b>ごみ等</b> 小型家電類 ※市不燃物ストック場。9時~11時 休館日 <b>パ</b>
11 日 山の日 大安	当番医 (内科)こうのす共生病院☎541-1131、(外科)鴻巣外科胃腸科☎543-7770 当番薬局 共創未来鴻巣薬局☎544-2466 休館日 <b>公(中)、パ、福、農</b>
12 月 振替休日 赤口	当番医 (内科)佐野医院☎541-2888、(外科)たけうちクリニック☎594-7701 当番薬局 黒沢薬局小松店☎540-5454、おおはし薬局本町店☎541-0043 <b>ごみ等</b> 鴻巣(東)= <b>不燃</b> 、鴻巣(西)= <b>可燃</b> 、吹上(南)= <b>プラ容器</b> 、川里= <b>不燃</b> 休館日 <b>公、公(中)、児、コ、川図、パ、吹、川、高、福、農</b>
13 火 先勝	<b>ごみ等</b> 鴻巣(東)= <b>可燃</b> 、鴻巣(西)= <b>不燃</b> 、吹上(北)= <b>可燃</b> ・ <b>プラ容器</b> 、吹上(南)= <b>可燃</b> 、川里= <b>可燃</b> 休館日 <b>公、児、コ、川図、高、体、花</b>
14 水 友引	<b>ごみ等</b> 鴻巣(東)= <b>金属</b> ・ <b>蛍光管</b> ・ <b>水銀柱</b> 、鴻巣(西)= <b>資源</b> 、吹上(北)= <b>ビン・カン・金属</b> ・ <b>蛍光管</b> ・ <b>水銀柱</b> 、吹上(南)= <b>ペット・紙・布・衣</b> 、川里= <b>ビン・カン・金属</b> ・ <b>蛍光管</b> ・ <b>水銀柱</b> 休館日 <b>ひ</b>
15 木 先負	<b>ごみ等</b> 鴻巣(東)= <b>プラ容器</b> 、鴻巣(西)= <b>可燃</b> 、吹上(北)= <b>可燃</b> 、吹上(南)= <b>不燃</b> 、川里= <b>プラ容器</b>

24 土 赤口	休館日 <b>パ、高(コスモスの家)</b>
25 日 先勝	当番医 (内科)斎藤外科胃腸科医院☎541-4345、(外科)わたまクリニック☎541-5756 当番薬局 おおはし薬局☎541-0058 休館日 <b>高(コスモスの家)</b>
26 月 友引	<b>ごみ等</b> 鴻巣(東)= <b>不燃</b> 、鴻巣(西)= <b>可燃</b> 、吹上(北)= <b>可燃</b> 、吹上(南)= <b>プラ容器</b> 、川里= <b>不燃</b> 休館日 <b>公、児、川図、高、農</b>
27 火 先負	<b>ごみ等</b> 鴻巣(東)= <b>可燃</b> 、鴻巣(西)= <b>不燃</b> 、吹上(北)= <b>プラ容器</b> 、吹上(南)= <b>可燃</b> 、川里= <b>可燃</b> 休館日 <b>コ、体、花</b>
28 水 仏滅	<b>ごみ等</b> 鴻巣(東)= <b>金属</b> 、鴻巣(西)= <b>資源</b> 、吹上(北)= <b>ビン・カン・金属</b> 、吹上(南)= <b>ペット・紙・布・衣</b> 、川里= <b>ビン・カン・金属</b> 休館日 <b>ひ</b>
29 木 大安	<b>ごみ等</b> 鴻巣(東)= <b>プラ容器</b> 、鴻巣(西)= <b>可燃</b> 、吹上(北)= <b>可燃</b> 、吹上(南)= <b>不燃</b> 、川里= <b>プラ容器</b> 休館日 <b>ク</b>
30 金 友引	<b>ごみ等</b> 鴻巣(東)= <b>可燃</b> 、鴻巣(西)= <b>プラ容器</b> 、吹上(北)= <b>不燃</b> 、吹上(南)= <b>可燃</b> 、川里= <b>可燃</b>
31 土 先負	休館日 <b>パ</b>

**県救急電話相談 (大人・小児の相談、医療機関案内) ☎7119又は048-824-4199 (24時間対応)**

**鴻巣市医師会救急ダイヤル ☎543-9900 (24時間対応)**

**夜間診療所 ☎543-1561** 診療日/年末年始を除く平日の19時~22時(受付=19時~21時45分)  
診療科目/内科・小児科 持ち物/保険証・診療費

**北足立歯科医師会休日診療所 ☎596-0275** 診療日/年末年始を除く日曜日祝日の9時30分~12時30分  
ところ、問い合わせ/北足立口腔保健センター

休日 当番医 9時~正午、13時~17時 (診療内容は事前確認) 当番薬局 開局時間 9時~18時

※防災行政無線(8月)の放送時間 「夕焼け小焼け」(全地域)=18:00

**今月の納税** 納税は手軽でかんたん口座振替

● 市・県民税 (第2期) ● 国民健康保険税 (第2期)

9月2日までに納めましょう。



# けんこう広場

健康教室などは、体調が悪い方・感染のおそれがある方はご遠慮ください。

問い合わせ／市役所代表(☎541-1321)  
内線番号を伝えてください

## いきいきシニア(介護予防)事業

対象／原則65歳以上 費用／無料 申込み／不要 問い合わせ／介護保険課(内線2672)

	とき	ところ	持ち物・その他
すこやかシニア体操	8月22日(木) 10時～11時	白雲荘	飲み物・タオル 簡単なリズム体操等
	8月1日(木) 10時～11時	コスモスの家	
ひだまりサロン	8月8日(木) 10時～11時30分	本町コミュニティセンター	
ほっとサロン	8月7日(水) 10時～11時30分	市民センター	
ふれあいサロン	8月9日(金) 13時30分～15時	コミュニティふれあいセンター	飲み物・タオル
あいりすサロン	8月7日(水) 10時～11時30分	愛里集	軽体操 おしゃべりタイム 脳トレゲーム 歌の合唱等
中央サロン	8月2日(金) 10時～11時30分	中央公民館	
吹上サロン	8月28日(水) 10時～11時30分	吹上生涯学習センター	
はつらつ健康スタジオ	8月8日(木) ①のみ実施	常光公民館	飲み物・タオル ※②のある会場は室内用靴を持参してください 転倒予防や認知症予防のためのストレッチや筋力アップ体操、脳トレや栄養と口腔のお話等
	8月7日(水) ①のみ実施	笠原公民館	
	8月1・22日(木)	箕田公民館	
	8月5・27日(月・火)	市民活動センター	
	8月9・23日(金)	総合体育館	
	8月8・28日(木・水)	田間宮生涯学習センター	
	8月6・19日(火・月)	クレアこうのす	
	8月9・23日(金)	白雲荘	
	8月2・21日(金・水) ①のみ実施	川里生涯学習センター	
	8月20・27日(火)	コスモスの家	
	8月7・22日(水・木)	コスモスアリーナふきあげ	
	8月6・21日(火・水)	吹上福祉活動センター	
8月1日(木)	吹上生涯学習センター		

※詳細は、各公共施設に設置の介護予防カレンダーをご覧ください

## 相談等 費用／無料 問い合わせ／鴻巣保健センター(☎543-1561)、吹上保健センター(☎548-6252)

	とき	ところ	内容	持ち物・その他
10か月児相談	8月8日(木) 9時15分～10時	吹上保健センター	身体計測 育児相談 栄養相談	母子健康手帳 バスタオル
2歳児相談	8月29日(木) 9時15分～10時	鴻巣保健センター		母子健康手帳
5歳児健診	8月21日(水) ①13時30分 ②14時	鴻巣保健センター	問診、計測 小児科医による診察 臨床心理士による発達相談など	母子健康手帳・問診票 申込み=8月5日(月)～9日(金)に電話で吹上保健センター
パパ・ママクラス	①8月23日(金) ②8月30日(金) ③9月5日(木) ④9月14日(土) 9時30分～12時	吹上保健センター	①母子の栄養、新生児の保育 ②交通安全教室、妊娠中の暮らしとお産(妊娠中の体を整えよう) ③母子の歯の衛生、先輩ママとの交流 ④沐浴実習	母子健康手帳・筆記用具、飲み物 ③=コップ・歯ブラシ・手鏡・ハンドタオル 対象=妊婦・夫など 申込み=①の前日までに電話等で吹上保健センター
いきいき健康相談	8月16日(金) ①9時 ②10時 ③11時 8月27日(火)	吹上保健センター 鴻巣保健センター	高血圧、糖尿病などの健康・栄養に関する相談を保健師・管理栄養士が受けます	健康診査を受けたことがある方は結果票を持参 申込み=前日までに電話で各保健センター

## 北足立歯科医師会主催事業

フッ素塗布	8月1日(木) 13時～13時40分	鴻巣保健センター	母子健康手帳・タオル・塗布代金
1歳6か月健診の受診後から受けられます。			

# KONOSU

## 広報お知らせ版

# 各種相談

※祝日及び年末年始は実施しません

	とき	ところ	問い合わせ
①人権相談	8月21日(水) 13時30分～15時30分	クレアこうのす中会議室	
②行政相談	8月19日(月) 10時～12時	市役所本庁舎 4階相談室	
③法律相談(弁護士)	月曜日、13時～16時		
④法律相談(司法書士)	8月8・15日(木) 13時～16時		やさしさ支援課(内線3420) ※③④は予約制。⑥⑦は予約優先。①②⑤は予約不要
⑤定例市民相談	火・水・金曜日 9時～12時・13時～16時	市役所本庁舎 4階相談室	
⑥性的マイノリティに関する悩み相談	8月1日(木) 11時～15時 ※電話相談可		
⑦消費生活相談	月～金曜日 10時～12時・13時～15時30分	市役所本庁舎 4階	
こころの健康相談(前日までに各保健センターへ電話申込み)	8月15日(木) ※原則1人1回。家族の方からの相談可	①9時30分～ ②10時30分～ ③13時30分～ ④14時30分～ ⑤15時30分～ ※各1時間程度	臨床心理士・精神保健福祉士=吹上保健センター 鴻巣保健センター(☎543-1561)又は吹上保健センター(☎548-6252) 保健師=鴻巣保健センター※午後のみ
住宅相談(※新築・増改築・修繕等(建築事業者による相談))	8月10日(土) 9時～11時45分 8月22日(木) 9時～11時45分	市役所新館 1階 吹上支所 2階会議室	建築住宅課(内線3260)
家庭児童相談(家庭児童相談員)	月～金曜日 8時30分～17時15分(電話予約可)	市役所新館 1階	子育て応援課(内線2635)(☎541-1894直通)
教育相談(電話相談可)	月～金曜日 9時～16時30分	教育支援センター内教育相談室	教育支援センター(☎569-3181)

	とき	ところ	問い合わせ
適応指導教室	月～金曜日 9時20分～12時50分	教育支援センター内適応指導教室	教育支援センター(☎569-3181)
(予約優先)労働相談(社会保険労務士)	8月8日(木) 13時～16時	市役所本庁舎 1階相談室 1A	商工観光課(内線3107)
(予約優先)税務相談(税理士)	8月14日(水) 10時～12時、13時～15時	市役所新館 2階税務課	税務課(内線2252)
認知症の相談	月・水曜日 9時～16時	こうのすオレンジダイヤル市認知症地域支援推進員(地域包括支援センターこうのとりの内)・☎596-2283	
生活困窮相談	月～金曜日 8時30分～17時15分	鴻巣市生活困窮者自立相談支援センター(社会福祉協議会 ☎597-2100)	
育児相談	月～金、8時30分～16時30分	子育て支援センター(生出塚保育所内) ☎542-8281	
	金曜日、9時～15時	生出塚保育所(☎542-8280)	
	月～金、8時30分～16時30分	子育て支援センター(川里ひまわり保育園内) ☎569-0006	
	月曜日、9時～15時	川里ひまわり保育園(☎569-0002)	
	月～金、9時～16時 土曜日(要予約・面接相談のみ)	子育て支援センター(寺谷保育園内) ☎580-5841	
	月曜日、9時～15時	馬室保育所(☎542-2697)	
	火曜日、9時～15時	富士見保育所(☎542-5355)	
	水曜日、9時～15時	鴻巣保育所(☎542-5353)	
	木曜日、9時～15時	登戸保育所(☎597-1622)	
	第1・3火曜日、9時～12時	吹上富士見保育所(☎548-1803)園庭開放も行なっています。	
	第2・4火曜日、9時～12時	鎌塚保育所(☎548-0227)園庭開放も行なっています。	
	※私立の幼稚園・認定こども園・保育園での育児相談については、市ホームページをご覧ください		