



広報かやきのす



かがやき

令和元年

5

月号

No.810

特集

鴻巣の文化財

新時代「令和」の幕開けに、
あらためて鴻巣の
歴史に触れて
みませんか？

※詳細は4・5ページをご覧ください



今月号の
おもな
CONTENTS

- 2・3 県議会議員・市議会議員選挙結果
- 6 ある鴻・けん幸・気分彩鴻
- 7 夏休み期間の「長期休業期間限定児童クラブ」を開設 ほか

マチイロ
スマートフォンで
「広報かがやき」
をチェック!



※ダウンロード無料



鴻巣市ソーシャルメディア
利用してね!

埼玉県議会議員一般選挙

◆ 選挙結果(南第16区鴻巣市)

	候補者名	党派	住所
当選	中屋敷慎一	自由民主党	本宮町
当選	並木 正年	無所属	本町

4月7日執行の埼玉県議会議員一般選挙は、定数2人に対し候補者が2人であつたため、無投票となりました。
県議会議員の任期は、平成31年4月30日から令和5年4月29日までです。

鴻巣市議会議員一般選挙

◆ 開票結果

	得票数	候補者名	党派	住所
当選	2,876.146	金子 裕太	無所属	糠田
当選	2,065.852	金子 雄一	無所属	滝馬室
当選	1,969	竹田 悦子	日本共産党	ひばり野
当選	1,923.878	坂本 国広	自由民主党	鎌塚
当選	1,894	諏訪三津枝	日本共産党	赤見台
当選	1,886	野本 恵司	自由民主党	笠原
当選	1,871	織田 京子	無所属	宮地
当選	1,772	潮田 幸子	公明党	登戸
当選	1,672	川崎 葉子	公明党	大間
当選	1,660	頓所 澄江	無所属	宮地
当選	1,624	秋谷 修	無所属	宮前
当選	1,618	橋本 稔	公明党	原馬室
当選	1,565	永沼 博昭	公明党	新宿
当選	1,546.285	加藤 久子	無所属	吹上富士見
当選	1,418.121	坂本 晃	無所属	赤城
当選	1,364	金澤孝太郎	無所属	本町
当選	1,329	中野 昭	社会民主党	吹上富士見
当選	1,322	阿部 慎也	無所属	下忍
当選	1,287	小泉 晋史	無所属	大芦
当選	1,226	菅野 博子	無所属	生出塚
当選	1,212	芝寄 和好	無所属	小谷
当選	1,200	大塚 佳之	無所属	広田
当選	1,199	市ノ川徳宏	無所属	赤見台
当選	1,111	田中 克美	無所属	天神
当選	1,086.714	加藤 英樹	無所属	生出塚
当選	1,050	羽鳥 健	無所属	屈巢
次点	930	矢島 洋文	無所属	稲荷町
	795	古山 大輔	無所属	鎌塚
	781	藤村 孝志	無所属	榎戸
	117	尾崎 真一	無所属	新宿

鴻巣市議会議員一般選挙(以下「市議選」)には、現職24人を含む30人が立候補しました。26議席をめぐる激しい選挙戦が繰り広げられ、現職23人、新人2人、元職1人が当選を果たすという結果になりました。
市議選の投票は4月21日に市内33か所の投票所で行われ、投票率は44・43%でした。
なお、市議会議員の任期は、令和元年5月1日から令和5年4月30日までです。



◆ 市議選の投票状況

	男	女	計
有権者数(人)	48,707	50,303	99,010
投票者数(人)	21,268	22,719	43,987
投票率(%)	43.67	45.16	44.43

明日の県政・市政を担う議員が決まる

問い合わせ／選挙管理委員会事務局(内線4714)

鴻巣市議会議員



阿部 慎也(67)
無所属・現



竹田 悦子(65)
日本共産党・現



大塚 佳之(62)
無所属・現



金子 雄一(62)
無所属・現



田中 克美(66)
無所属・現



頓所 澄江(61)
無所属・現

埼玉県議会議員



並木 正年(48)
無所属・現



中屋敷 慎一(59)
自由民主党・現



潮田 幸子(57)
公明党・現



金澤 孝太郎(69)
無所属・現



秋谷 修(48)
無所属・現



諏訪 三津枝(63)
日本共産党・現



中野 昭(74)
社会民主党・現



織田 京子(66)
無所属・元



加藤 久子(71)
無所属・現



野本 恵司(58)
自由民主党・現



橋本 稔(60)
公明党・現



羽鳥 健(51)
無所属・現



金子 裕太(27)
無所属・新



川崎 葉子(60)
公明党・現



市ノ川 徳宏(59)
無所属・現




菅野 博子(74)
無所属・現



芝寄 和好(51)
無所属・現

掲載内容



氏名(年齢)
党派

※掲載は届出順。年齢は選挙期日現在の年齢



坂本 国広(58)
自由民主党・現



坂本 晃(66)
無所属・現



加藤 英樹(56)
無所属・現



小泉 晋史(38)
無所属・新



永沼 博昭(63)
公明党・現



文化財はこれだ!!～

問い合わせ／生涯学習課文化・文化財担当
(内線3351)

文化財とは？



中川主事

長い歴史の中で生まれ、はぐくまれ、今日まで守り伝えられてきた貴重な国民的財産です。

文化財保護法に基づき、国宝、重要文化財、史跡、名勝、天然記念物等に指定、選定、登録され、現状変更や輸出等が制限される一方、保存修理や公有化により保護されています。

今日、世の中の仕組みや情勢が変わっていく中でも、大切に残していくもの、伝えていくべきものがあります。

市内にもさまざまな文化財がありますので、先人たちが守り伝えてきたものにぜひ触れて学んでみてください。



はにわひなちゃん

〈市指定文化財〉

◇ 小谷のささら獅子舞



竹を細く割って作った「ささら」をすり合わせて踊る小谷のささら獅子舞は、350年程前から伝えられてきたとされています。他の獅子舞と異なり、5頭の獅子で構成されることが大きな特徴です。毎年10月に日枝神社に奉納されます。

◇ 広田のささら(龍頭舞)



頭に龍頭をかぶって舞う獅子舞です。毎年10月に鷲栖神社で奉納されています。子供たちによる「花棒」が奉納されるのが特徴です。寛永16年(1639年)に始まったと伝えられています。

◇ 石田堤(袋)



石田三成が豊臣秀吉の小田原北条攻めの際、北条方の忍城(成田氏)を水攻めするために築いたもので、天正18年(1590年)6月にわずか1週間(一説には5日間)で完成させたといわれています。熊谷市久下から行田市白川戸にかけて総延長14kmありますが、袋地域は保存状態が良く残っています。

これであなたも文化財博士!



文化財マップ 鴻巣市史(全11巻) 販売中



私のお気に入り
は勝願寺の伊奈忠次墓です



三木主査

市内の文化財をまとめた「文化財マップ」(1部100円)と、より深く歴史を知りたい方向けに「鴻巣市史」(1部3,000円～3,500円)を販売しています。文化財めぐりにご活用ください。

販売場所／生涯学習課(本庁舎3階)、各公民館・生涯学習センター
※普段は非公開となっている文化財もあります。
見学の際はマナーを守りましょう



必見!!

鴻巣の文化財

～見ておくべき

市内にある96の指定文化財の中から「特色ある文化財」を紹介します。

〈国指定文化財〉

◇ 埼玉県生田塚埴輪窯跡出土品(東・天神)



生田塚遺跡は、東国最大級の埴輪製作跡で、円筒埴輪及び各種の形象埴輪が多量に見つかっています。なかでも武人埴輪1体と貴人埴輪3体は、高さ130cm前後を有する埴輪で造形的にも優れ、当時の生田塚埴輪工人の技術の高さを物語っています。現在はクリアこうのす(1階)で常設展示しています。

◇ 鴻巣の赤物製作技術(人形)



鴻巣の赤物製作技術は、桐の大鋸屑に正麩糊を加えて練った桐塑製の生地を型に入れて成型し、赤く彩色した玩具を製作する技術です。赤色は、かつて子どもの病として恐れられた疱瘡(天然痘)除けに起源を持つ魔除けの色であり、赤物にも子どもを守る効果が期待されていました。現在、主要な赤物はだるまや獅子頭ですが、かつては熊金など金太郎を題材としたものなど数百種類が作られ、中山道を通じて各地に流通していました。

〈県指定文化財〉

◇ 一里塚(小松)



江戸時代、主な街道には距離の目安として一里塚が築かれました。一里塚は、江戸日本橋から始めて一里(約4km)ごとに、およそ10m四方の塚を築き、その上に榎や松などの樹木を植えたものです。

市内の一里塚は、元々東西一対ありましたが、明治時代になって鉄道敷設の際に東の塚が取り壊され、現存する1基のみになりました。

◇ 原馬室の獅子舞



天正2年(1574年)に2人の田楽師によって伝えられたとされます。

「ささら」と呼ばれる獅子舞で悪疫退散、五穀豊穡を願って7月は祈祷ささら、8月は祭典ささらとして舞います。

祭典ささらでは木刀、六尺棒、太刀を使用した35の演目からなる棒術が行われます。

ある鴻・けん幸・気分彩鴻！ ある鴻けんこう測定会



正しい姿勢で歩くことは、さまざまな効果があるといわれています。
この機会に歩き方を見直してみませんか。

対象／次のすべてに該当する方

○市内在住の30～79歳で、主治医からの運動制限がない ○埼玉県コバトン健康マイレージに参加している（歩数計持参。当日申込み可） ○6月28日（金）10時～12時にコスモスアリーナふきあげで開催の結果説明会「正しい歩き方セミナー」に参加できる

定員／各会場60人 **費用**／無料

内容／世界最先端の3D動作解析（歩行測定）、体力測定、体組成（骨量・筋肉量等）測定

持ち物／運動のできる服装（測定時に裸足）・室内用運動靴・飲み物

その他／個人情報や安全な運営のために使用します。測定結果は個人情報を除き研究等に利用します

申込み／A～D＝5月30日（木）の10時～15時にコスモスアリーナふきあげ、E～H＝5月31日（金）の10時～15時に総合体育館 ※電話申込み不可。空きがあれば6月3日（月）まで随時受付

測定日・受付時間		測定場所
6月7日（金）	A = 9:15～9:30	コスモスアリーナふきあげ
	B = 9:45～10:00	
	C = 10:15～10:30	
	D = 10:45～11:00	
	E = 13:45～14:00	総合体育館
	F = 14:15～14:30	
	G = 14:45～15:00	
	H = 15:15～15:30	

※測定時間は1時間程度（混雑状況により変更となる場合があります）

埼玉県コバトン健康マイレージ新規参加受付会

貸与された歩数計を身に付けて歩くことで、歩数をポイントに換算し、抽選で埼玉産農産物などが当たります。歩数を取り込むリーダーは市内の11か所のほか、県内47市町村やNTTドコモショップ等にあります。

とき／①5月30日（木）＝コスモスアリーナふきあげ

②5月31日（金）＝総合体育館

※時間はいずれも10時～15時

対象／市内在住・在勤で18歳以上の方（平成31年4月1日現在）

配布方法・費用／○当日配布＝500円（100人まで） ○郵送＝494円（着払い）

内容／歩数計（ポイント機能付）を貸与

持ち物／健康保険証、在勤者は勤務先の名称・所在地がわかるもの

その他／既に歩数計を交付された方への再交付はできません。当受付会場以外でもスポーツ課・総合体育館・コスモスアリーナふきあげで随時申込可。



けんこう 健幸フォローアップ教室

体幹エクササイズ・正しい歩き方や呼吸法などを指導します

とき（全10回・1回のみ参加可）	ところ
5月15日・6月12日・7月10日 9月11日・10月9日・11月6日 12月4日・1月8日・2月5日 3月4日（水）	総合体育館
5月29日・6月26日・7月24日 9月25日・10月30日・11月20日 12月18日・1月22日・2月19日 3月11日（水）	コスモスアリーナ ふきあげ

時間・対象／市内在住で主治医からの運動制限がない方

①70～79歳＝9時30分～10時30分、②30～69歳＝11時～12時

費用／無料

持ち物／運動のできる服装・室内用運動靴・飲み物

その他／今年度初参加の方は開始15分前までにお越しください。6月と12月は9時30分～11時30分に①②合同で体力測定を実施
申込み／不要



夏休み期間の『長期休業期間限定児童クラブ』を開設

下記のとおり受付を開始します。

入室期間／7月20日(土)～8月28日(水)

児童クラブ名 (所在地)	定員 (人)
長期休業期間限定クラブ鴻巣 (本町3-12-18)	40
長期休業期間限定クラブ赤見台第二 (赤見台2-8-16)	40
長期休業期間限定クラブ下忍 (鎌塚10)	30
長期休業期間限定クラブ屈巣 (屈巣4526-2)	20



対象／夏休み期間中に保護者の就労等で保育が必要な児童

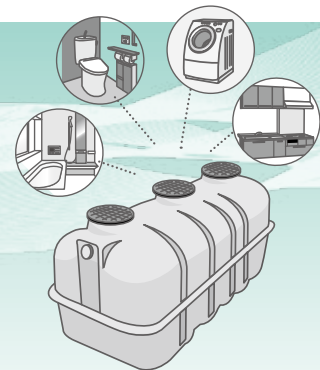
その他／保護者の就労状況等を審査し、入室を決定します。

入退室は保護者等の送迎が原則。クラブからプール・習い事等への送迎は不可

申込み／6月15日(土)までに、こども応援課・両支所福祉グループに備えの申請書に必要事項を記入し同所 ※申込期間中の土曜日受付は、こども応援課のみ8時30分～12時

問い合わせ／こども応援課放課後児童担当 (内線2621・2622)

家庭雑排水処理事業補助金の申請受付



浄化槽設置費等の補助金申請の受付を行います。

対象／次のすべてに該当するもの

- 単独処理浄化槽又は汲み取り便槽からの転換もしくは浄化槽法第2条第1号に規定する合併処理浄化槽
- 5～10人槽の家庭用合併処理浄化槽
- 設置場所が公共下水道認可区域外及び農業集落排水区域外

補助額／右表のとおり

予算額／23,303,000円

その他／次のいずれかに該当する場合は対象外

- 市税の滞納がある
- 浄化槽法第5条第1項に基づく設置の届け出の審査を受けずに合併処理浄化槽を設置する
- 建築基準法第6条第1項に基づく確認申請を要する建築物の新築、増築又は改築に伴い合併処理浄化槽を設置する
- 賃貸人の承諾が得られていない(家を借りている場合)
- 工事着工後の申請

申込み・問い合わせ／6月3日(月)～12日(水)に、環境課廃棄物・リサイクル担当(内線3128)に備えの申込書・委任状(市ホームページにもあります)に必要事項を記入し同所 ※予算額を超える申し込みがあった場合は、6月17日(月)に公開抽選を行います。抽選に不参加の場合は失格となりますので、本人又は代理人が必ず参加してください。なお、予算額に達しない場合は、12月20日(金)まで随時受付を行います

◆補助額一覧

サイズ	浄化槽設置費	配管工事費	撤去処分費
5人槽	352,000円	161,000円	60,000円
7人槽	434,000円		
10人槽	568,000円		

※浄化槽設置費は、転換に要した費用又は上記の額のいずれか少ない額が上限

※配管工事費及び撤去処分費は、当該処分に要した費用に相当する額(1,000円未満切り捨て)又は上記の額のいずれか少ない額が上限



みんな大好き！

こう えん

鴻園へ行こう

Vol.9

市内にある約230もの大小さまざまな公園の中から、都市計画課職員が特色ある公園を紹介していきます。

みんなで遊ぼう！みんなの公園！

問い合わせ／都市計画課公園緑地担当(内線3276)

珍しい遊具のある公園

今回は「鴻園へ行こう」で今まで紹介したことのない公園の中から、珍しい遊具のある公園を紹介します！！



本物の恐竜みたい

ひばり野あじさい公園 恐竜滑り台

所在地 ひばり野 2-13-117 駐車場 なし



大きい虫、捕まえたぞー

新宿第1公園 クライマー遊具(リルワム)

所在地 新宿1- 228 駐車場 なし



海賊船みたい！

薬師前公園 複合遊具(ドリームマリン)

所在地 屈巢字薬師前4395-1 駐車場 なし



あー！勢いつけすぎたー！

新宿第2公園 スイングボール

所在地 新宿2- 268 駐車場 なし



ケガないように遊みましょう

なかよし公園 エアポリン

所在地 屈巢字中郷4245-2 駐車場 3台

来月号は芝生広場がある公園です！お楽しみに！！

手話を覚えてレッツコミュニケーション! Vol.4

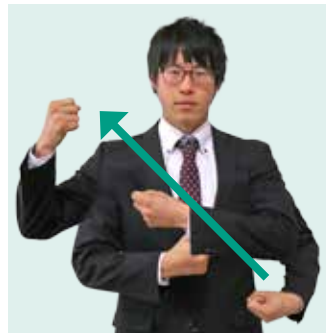
問い合わせ／障がい福祉課障がい福祉担当（内線2678・FAX 541-1328）

危険



両手の指先を丸め、2回ほど胸をたたきます。
（危険な状態の時にハラハラドキドキしている気持ち）

避難



両手でこぶしを握り、斜め上に素早く動かします。
（その場から自分が退く様子）

ワンポイントアドバイス

聴覚障がいがある人は、音声での情報のやり取りが困難です。有事の際には、防災無線やラジオが聞こえない、救助が来ても気づくことができない、メールやFAXが使えないなど、情報弱者になってしまうことがあります。そのため、避難の情報を個別に伝え、筆談や身振りで状況を説明したり、避難所での掲示物は目立つ場所に貼り出したりするなど、工夫してコミュニケーションをとることが聴覚障がいの方の安心につながります。

令和

4月2日に、全国手話研修センターが新元号「令和」の手話表現を発表しました。

この手話は、出典となった「万葉集」の序文のイメージから、花のつぼみがゆるやかに開く動作を表しています。



指先を上に向けて5本の指をすぼめた片手を、胸の脇に出し、前に動かしながら指先を緩やかに開きます。

- 片手を前に動かしながら⇒未来に向かう様子
- すぼめた指先を緩やかに開く⇒花のつぼみが咲く様子

第1回鴻巣市消費生活セミナー

バスで行く 大人の工場見学

とき／7月4日(木) 8時40分市役所集合、16時30分頃市役所解散 ※変更となる場合があります

ところ／グリコピア・イースト（北本市）、AGF関東株式会社（群馬県太田市）、花久の里

定員／40人

内容／食品工場を見学し、食の安心・安全について学ぶ

費用／700円（昼食代・当日集金）

申込み・問い合わせ／6月5日（水・消印有効）までに、参加希望者の住所・氏名・電話番号を記入（1組2名まで）し、郵送又はFAXでやさしさ支援課（内線3421・〒365-8601 中央1-1・FAX 577-8466） ※定員超えの場合は抽選



叙位・死亡叙勲

ひらかわ みつあき
故 平川 光昭 さん

（八幡田）



【位階・勲章の種類】従六位・旭日双光章

【功 勞 名】地方自治功勞

【主 要 経 歴】元鴻巣市議会議員



健診のお知らせ



のびのびすこやか健診

各種個別健(検)診

【共通事項】

期間／6月1日(出)～11月30日(出)の診療時間 ※子宮がん検診・乳がん検診は、令和2年2月29日(出)まで実施

対象／受診日に市内在住で、勤務先等で同様の健(検)診を受ける機会のない方

実施医療機関／表(11ページ)のとおり ※実施医療機関以外では受診できません。また、事前に予約が必要な場合もありますので、実施医療機関へお問い合わせください

費用／下表のとおり(受診時に医療機関の窓口でお支払いください。生活保護世帯の方は無料) ※子宮頸がん検診・乳がん検診については、受診券に「無料」と印字されている方は無料となります。5月中に「がん検診無料クーポン券」を郵送しますので受診の際にお持ちください

持ち物／鴻巣市健(検)診受診券(5月中旬に郵送)、健康保険証、受給証(生活保護世帯の方) ※受診券を紛失した方は再交付します

その他／●市の健(検)診は、年度に1人1回です。重複受診した場合は、費用を返金していただくことがあります ●受診結果の説明を医療機関で必ず受けてください ●現在治療中の方は、かかりつけ医に相談してから受診してください ●11ページに掲載の「特定健康診査・健康診査」と同時に受診することをおすすめします ●受診結果は、受診者の健康管理を目的に、実施主体である市及び実施医療機関が保管し、保健事業に活用する場合があります

問い合わせ／鴻巣保健センター(☎543-1561)

【各種個別健(検)診一覧】

健(検)診名	対象年齢(注1)	内容	費用	注意
大腸がん検診	40歳以上の方(昭和55年4月1日以前生まれ)	問診、便潜血検査2日法	300円	■受診を希望する医療機関で容器を受け取り、6月1日(出)～11月30日(出)に提出してください
前立腺がん検診	50歳以上の男性(昭和45年4月1日以前生まれ)	問診、血液検査	1,000円	
子宮がん検診	20歳以上の女性(平成12年4月1日以前生まれ)	問診、視診、内診、頸部細胞診	頸部600円 頸部・体部1,100円	■昨年度受診した方は、本年度は受けられません(注2) ■妊娠中の方は、妊婦健康診査を受診してください ■子宮体部がん検診は、問診などの結果により医師が必要と判断し、受診者本人の同意の署名をした場合のみ実施
乳がん検診	40歳以上の女性(昭和55年4月1日以前生まれ)	問診、視触診乳房エックス線検査(マンモグラフィ)	1,000円	■昨年度受診した方は、本年度は受けられません(注2) ■集団検診又は個別検診いずれかの受診となります ■豊胸術を受けた、ペースメーカーを装着、C Vポート・V-Pシャント等の医療器具が前胸部に入っている、妊娠中、授乳中・断乳後6か月未満の方は受診できません
肝炎ウイルス検診	40歳以上(昭和55年4月1日以前生まれ)で、同様の検診を受けたことがない方	問診、血液検査	無料	■受診券に「肝検済」と印字されている方は受けられません ■必ず一度は肝炎ウイルス検診を受けましょう ■肝炎ウイルス検診は、問診などの結果により、受診者本人が同意の署名をした場合のみ実施します
30代健康診査	30～39歳の方(昭和55年4月1日～平成2年4月1日生まれ)	問診、計測、診察、血圧測定、尿検査、血液検査	1,000円	■前日の夕食後は、水以外は飲食せずに、健診前10時間以上空腹で受診してください ■内服中の方はかかりつけ医に相談してください
骨粗しょう症検診	30・35・40・45・50・55・60・65・70歳の女性	問診、骨密度検査(エックス線、超音波など)	500円	■妊娠中の方は受診できません
胃ペプシノゲン検診	40・45・50・55・60・65・70・75歳の方	問診、血液検査	500円	■胃粘膜の萎縮度を調べる「リスク検診」です。併せて胃がん検診を受診することをおすすめします ■上腹部症状を自覚している、食道・胃又は十二指腸疾患で治療中、胃酸分泌抑制剤を内服中、胃切除術を受けた、腎不全、ピロリ菌除菌療法を受けた方は受診できません

(注1) 年齢は、令和2年3月31日現在です。誕生日の前日に満年齢となります

(注2) 受診券に「対象外」と印字があります。ただし、受診券に「無料」と印字されている方は受診できます





令和元年度 健(検)

こ と し も う け て 安 心

特定健康診査・健康診査

【共通事項】

期間／6月1日(土)～10月31日(木)の午前中の診療時間
※受診券の有効期間が実施期間と異なる方がいますのでご注意ください

実施医療機関／下表のとおり ※実施医療機関以外では受診できません

健診内容／診察(問診・計測)、血圧測定、尿検査、心電図検査、血液検査、眼底検査(健診結果等を踏まえ、医師が判断して実施)

持ち物／健康保険証、受診券(5月に郵送) ※受診券を紛失した方は再交付します

注意／次に該当する方は受診できません ●受診日に鴻巣市国民健康保険・後期高齢者医療制度の加入者でない(手続き中を含む) ●妊娠中や出産後1年以内、病院などに6か月以上継続して入院している ●介護老人福祉施設や介護老人保健施設、障がい者支援施設などに入所又は入居している

■特定健康診査

対象／鴻巣市国民健康保険に加入している40～74歳の方(昭和19年9月1日～昭和55年3月31日生まれ)

費用／1,000円

特定保健指導／特定健康診査の結果から該当者を選定し、生活習慣病を予防するために、保健師・管理栄養士などが約3か月にわたってサポートします。該当となった方には、後日「特定保健指導利用券」を郵送します

■健康診査

対象／後期高齢者医療制度に加入している75歳以上の方(昭和19年8月31日以前生まれ)、及び65歳～74歳で、一定の障がいがあり認定を受けている方

費用／無料

問い合わせ／国保年金課国保給付担当(内線2654・2655)

令和元年度健康診査等実施医療機関(50音順)

表の説明／①特定健診・健康診査 ②大腸がん ③前立腺がん ④子宮がん ⑤乳がん ⑥肝炎ウイルス ⑦30代健康診査 ⑧骨粗しょう症 ⑨胃ペプシノゲン ⑩身体障がい者健康診査(詳細は12ページ) ⑪風しんの抗体検査・予防接種(詳細は13ページ) ●=要予約 ○=予約不要 ※平成31年4月1日現在(変更となる場合あり)

医療機関名	電話番号	①	②	③	④	⑤	⑥	⑦	⑧	⑨	⑩	⑪
相原 医 院	569-1951	○	○	○			○	○	○			
あおばクリニック	580-5670	○	○	○			○	○	○			●
おおさきクリニック	580-7720	●	○	○			○	●	○	○	●	●
大塚 医 院	541-0932	○	○	○			○	○	○	○	○	●
北鴻巣クリニック	596-1423	●	●	●			●	●		●	●	●
河野小児科医院	541-0146	●	●	●			●	●				●
こうのす共生病院	541-1131	●	●	●			●	●	○	●	●	
鴻巣外科胃腸科	543-7770	○	○	○			○	○	○	○		●
鴻巣第一クリニック	542-5566	○	○	○			○	○	○	○	●	●
鴻北クリニック	595-3733	○	○	○			○	○	○	○	●	●
小室クリニック	541-0020	●	●	●			●	●	●	●	●	●
埼玉脳神経外科病院	541-2800	●	○	○			○	○	○	○	○	●
斎藤外科胃腸科医院	541-4345	○	○	○			○	○	○	○	○	●
佐野 医 院	541-2888	○	○	○			○	○	○	○	○	●
サンビレッジクリニック鴻巣	540-0088	●	○	○			○	●	○	○	○	●
昭和クリニック	548-0025	●	○	○			○	●		○	○	●
高橋胃腸科医院	542-5018	●	●	●			●	●	●	●		●
たけうちクリニック	594-7701	○	○	○			○	○	○	○	○	○
田 嶋 医 院	548-6230	●	○	○			○	●	○	○		●

医療機関名	電話番号	①	②	③	④	⑤	⑥	⑦	⑧	⑨	⑩	⑪
坪山整形外科	548-0052	●	○	○			○	●	○	○	○	●
中村 医 院	541-1331	○	○	○			○	○	○	○	○	●
仁科整形外科	543-7099	○	○	○			○	○	○	○	○	●
はやしだ産婦人科医院	541-8000	○	○	○	○	●	○	○	○	○		●
平野産婦人科医院	548-4422	○	○	○			○	○				
ひろせクリニック	595-3566	○	○	○			○	○	○	○	○	●
吹上共立診療所	548-3865	●	○	●			●	●	●	●	●	●
吹上整形外科医院	548-5211	●	●	●			●	●	○	●	●	●
ふたむら内科クリニック	540-6635	○	○	○			○	○	○	○	○	●
プライムクリニック	543-8888	○	○	○			○	○	○	○	○	●
ヘリオス会病院	569-3117	●	●	●			●	●	●	●	●	●
ヘリオスクリニック	540-7320	●	●	●			●	●		●	●	●
星野 医 院	542-8911	○	○	○			○	○	○	○		●
宮坂 医 院	569-0100	○	○	○			○	○	○			●
村越外科胃腸科肛門科	548-0048	●	●	●			●	●	●	●	●	
山口内科クリニック	541-0215	○	○	○			○	○	○	○		●
山田ハートクリニック	540-4180	○	○	○			○	○				
湯本フラワー通りクリニック	595-1711	●	○	○								●
わたまクリニック	541-5756	○	○	○			○	○	○	○	○	○

※埼玉脳神経外科病院の健(検)診は午前中のみ





令和元年度 健(検)診のお知らせ



乳がん検診(集団)

対象/市内在住で40歳以上の女性(昭和55年4月1日以前生まれ)

※次のいずれかに該当する方は受診できません

●勤務先で受診した ●妊娠中 ●授乳中・断乳後6か月未満 ●ペースメーカーを装着、CVポート・V-Pシャントなどの医療器具が前胸部に入っている ●豊胸術を受けた ●乳房手術後1年以内 ●上半身の手術創や骨折が完治していない ●自力で10分程度立位が保持できない ●昨年度受診した

定員/各日100人 費用/500円(当日集金)

検査内容/問診・視触診・乳房X線検査(マンモグラフィ)

持ち物/バスタオル1枚、鴻巣市健(検)診受診券(5月中旬に郵送)※がん検診無料クーポン券対象の方は検診日にお持ちください

その他/●集団検診か個別検診いずれか一方での受診となります。個別検診は10ページをご覧ください ●受診券に「無料」と印字されている方には、5月中旬に「がん検診無料クーポン券」を郵送します

●生理のある方は、生理前の乳房の張る時期をできるだけ避けてください ●着脱しやすい服装でお越しください ●問診票の記入があります ●検診結果は約1か月後に郵送します

申込み/申込開始日以降に電話で鴻巣・吹上保健センター。定員に満たない場合は、検診日前日までの平日に随時受付

検診会場	検診日	受付時間	申込開始日
鴻巣保健センター	6月3日(月)	①12時30分～13時 ②13時30分～14時	5月24日(金) 9時から
	6月5日(水)		
	6月6日(木)		
	6月10日(月)		
	6月11日(火)		
吹上保健センター	6月14日(金)	①12時30分～13時 ②13時30分～14時	5月27日(月) 9時から
	6月17日(月)		
	6月19日(水)		
	6月20日(木)		
	6月24日(月)		

問い合わせ/鴻巣保健センター

【個人情報の取り扱い】

受診者の個人情報は、健康診断に関する判定(診断)、結果の報告、検査の精度管理、健康相談、料金の請求などの目的に利用します。ただし、次のいずれかに該当する場合は例外となります。○法的義務のために必要な場合 ○受診者の生命・健康等の重大な利益を保護するために必要な場合 ○疫学調査等、公衆衛生に特に必要な場合

身体障がい者健康診査

じょくそう、変形、ぼうこう機能障がい等の発生を予防するため健康診査を実施します。

とき/6月1日(土)～10月31日(木)

実施医療機関/表(11ページ)のとおり

診査項目/●必須項目=問診(既往歴等)、身体計測(身長・体重)、理学的検査、心電図検査、血圧測定、検尿、貧血検査、肝機能検査、血中脂質検査、じん機能検査、血糖検査

●選択項目=眼底検査、X線検査

対象/在宅の身体障がい者(18歳以上)で、せき髄損傷、脳性まひ、脳血管障がい等により、常時車いすを使用している方

費用/無料

その他/健診時に介助が必要な場合は、受診者が依頼してください

申込み/障がい福祉課又は両支所福祉グループ

問い合わせ/障がい福祉課障がい福祉担当(内線2617)

夜間診療所の事務員を募集

期間/8月1日(木)～令和2年3月31日(火) 勤務日時/平日の18時30分～22時30分(週3日以内)

対象/65歳未満で医療事務の資格がある方 ※平成31年4月1日現在

定員/1人 報酬/日額 8,000円

申込み・問い合わせ/6月21日(金)までに履歴書と資格が分かる書類の写しを持参し鴻巣保健センター





保健センターからののお知らせ

●問い合わせ●

鴻巣保健センター(☎543-1561、FAX 543-5749)
吹上保健センター(☎548-6252、FAX 549-2696)

成人男性の風しん抗体検査・予防接種を開始

風しんの発生とまん延を防ぐため、令和4年3月31日までの3年間に限り、風しん抗体検査と予防接種を実施します。

実施医療機関／市と契約している医療機関等(市内医療機関は11ページのとおり) ※その他は厚生労働省ホームページをご覧ください

対象／昭和37年4月2日～昭和54年4月1日生まれの男性

内容／抗体検査を受けた結果、十分な抗体がないと判明した場合は、予防接種を受けることとなります

費用／無料 ※市が発行するクーポン券が必要

その他／今年度、クーポン券を送付する方は、昭和47年4月2日以降に生まれた男性となります(5月下旬ごろ送付予定)。昭和47年4月1日以前に生まれた方は、希望によりクーポン券を発行します

※抗体検査は、職場の健診の機会に受けることができます

問い合わせ／鴻巣保健センター



！小児慢性特定疾病医療給付の継続申請を受付

とき・ところ／6月17日(月)～7月31日(水)の平日8時30分～12時・13時～16時に鴻巣保健所

対象／現在受給者証をお持ちで、引き続き治療が必要な20歳未満の方の保護者

その他／継続申請の案内は、鴻巣保健所から個別に郵送します ※医療意見書の用紙は同封しません。作成については直接指定医に依頼してください

問い合わせ／鴻巣保健所(☎541-0249)

！お口の健康祭り2019 in 北本

とき／6月2日(日)13時～16時

ところ／北本市文化センター

内容／歯科健診・歯科相談、歯みがき指導とフッ素塗布、咀嚼力判定、石膏指模型

その他／駐車場はありません

問い合わせ／北足立歯科医師会(☎596-0275)



できるだけ機能を良好に維持していくためには、定期的な口腔ケアが重要です。歯磨きや口腔内の洗浄で、むし歯や歯周病を予防するだけでなく、食べるために必要な筋肉を鍛えるためのトレーニングやリハビリ、誤嚥性肺炎の予防といった身体機能の回復にもつながります。

高齢で寝たきりの方や介護を受けている方で、自力で歯科医院を受診することができない場合は訪問歯科をご利用ください。通院が困難な方のご自宅、病院、施設に伺い、一般的な治療から口腔ケアまで行うことができます。

運動や栄養摂取と同様に、口の中をきれいにするのは身体全体にとっても良いことです。口の機能を維持し元気に食事をする事は、生活の質(QOL)クオリティ・オブ・ライフ)を高めることにもつながります。

(一社)北足立歯科医師会



健康生活

口腔ケアと訪問診療について

「口腔ケア」とは、口の中を清潔に保つこととで、口腔内だけでなく体全体の健康を保つケアの事です。

人は年齢を重ねると、体にさまざまな変化が現れますが、それは口の中も例外ではありません。加齢とともに体の機能が衰えると抵抗力が落ち、歯周病や粘膜の病気にかかりやすく、歯を失う危険性が高くなります。また、口には「食べること」や「話すこと」さらには「呼吸すること」や「表情をつくること」といった機能がありますが、高齢者はこれらの機能が低下してしまうことがあります。

特に、嚥下(えんげ) (食べ物や飲み物を飲み込むこと)機能が衰えると、食べ物や、だ液が気管に入ってしまうことがあり、その際に口腔内の細菌が肺に入って起こるのが誤嚥性肺炎で、高齢者に多い病気です。





保育所臨時職員を募集

①保育士
勤務日 平日の8時30分～17時
 ※土曜日交代勤務・遅番・早番あり
時給 1,120円
 ②延長時間の保育に携わる方
勤務日 平日の7時～8時45分、16時30分～19時 ※土曜日交代勤務あり
時給 保育士資格あり≧1,180円、保育士資格なし≧1,160円
【共通事項】
雇用期間 採用日から6か月程度(継続あり)
勤務地 市内公立保育所(園)のいずれか
他 交通費の支給あり
問 保育課保育担当(内線2641)

前期ひなちゃん子育て応援講座

子どもと私、どちらも大切。子どもとのコミュニケーションが少し楽になるコツを学びませんか。
時 6月24日、7月1・8日(月)10時～12時(全3回)
対 小学生以下のお子さんがいる保護者、関心のある方
所 吹上生涯学習センター
定 12人(先着順)
講師 家庭児童相談員
費 無料

他 託児あり(8人・先着順)
 ※要相談
申 5月20日(月)～6月7日(金)に子育て支援課支援担当(内線2633・2634)

大学生学習ボランティアを募集

地域の大学生の皆さんの力を、小・中学校で生かし、子どもたちの学習や学校行事・部活動などへの支援をする「大学生学習ボランティア」を募集します。
任期 採用日(令和2年3月31日)
活動場所 市内小・中学校
応募資格 次のすべてを満たす方
 ○教員を目指している大学生・大学院生
 ○市内小・中学校で1日3時間程度・週1回以上活動可能
定 30人程度
内 ○学習指導や学校行事における教員の補助
 ○特別に配慮が必要な子どもへの支援
他 部活動の支援
 ○選考は書類及び面接で行い、配置は学校と相談の上決定します
申・問 学校支援課指導担当(内線3315)に備えの応募書類(市ホームページ)にもあります。必要事項を記入し、同所へ持参



地域でお祝い！敬老会を開催

敬老会は、地域の皆様のご協力により、地域の特色を活かしたお祝いをしています。
 今年度75歳以上となる敬老会の対象者(昭和20年4月1日までに生まれた方)が記載されている「敬老会地域開催対象者名簿(氏名・住所等開催に必要な情報)」を各地域の開催団体にお知らせします。今後、各地域で開催日時・方法が決定され、準備が進められます。
 敬老会の対象者で、敬老会への参加を希望しない方は、左記の期間に申出をしてください。ただし、申出した方は、敬老会の招待状や記念品が届きませんのでご了承ください。
 なお、日程の都合等で敬老会を欠席する方は申出の必要はありません。
受付期間 5月20日(月)～5月31日(金)
申出方法 福祉課・各支所福祉グループ・各公民館・各コミュニティセンターに備えの申出書に必要事項を記入し同所へ持参 ※電話での申出はできません
問 福祉課高齢者福祉担当(内線2674)・吹上支所福祉グループ(☎548・1213)・川里支所福祉グループ(☎569・1111)

高齢者訪問調査を実施

6月1日(土)を基準日として、民生委員(証明書携行)の皆様が、高齢者のお宅を訪問しますので、ご協力をお願いします。

対 ①65歳以上でひとり暮らしの高齢者 ②要介護高齢者(①以外で見守りや支援等を必要とする65歳以上の方等)
問 福祉課高齢者福祉担当(内線2674)

「認知症サポーター」ステップアップ研修

時 6月20日(木)13時30分～16時10分
所 市役所本庁舎4階大会議室
対 市内在任又は在勤で、認知症サポーター養成講座を受講した方
定 50人(先着順)
内 認知症についての講義、認知症の当事者や家族からの話等
費 無料
申・問 5月20日(月)～6月13日(木)の平日9時～16時に電話で介護保険課地域包括ケア担当(内線2671)・鴻巣市認知症地域支援推進員(☎596・2283)

光化学スモッグにご注意を

5～9月は光化学スモッグが発生しやすい時期です。
【注意報が発令されたら】
 ○屋外での激しい運動は避ける
 ○目などに刺激を感じたらすぐ屋内に入る ○自動車の使用を控える
 ○高齢者や子どもは被害を受けやすいので特に注意する
問 環境課生活環境担当(内線3126)



第25回人形教室
 気軽に参加できる初心者向けの教室です
真っ白のひな人形や市松人形に筆で彩色したり、和紙や金襴を貼って作ります。
 参加費無料、材料費のみ負担いただきます。
開催日 7月土曜(6・13・20・27)午後1時半～4時半
 参加ご希望の方は6月1日午前9時より電話でお申し込み下さい(先着50名)
電話 048-541-8888

日本人形・わらべ人形・市松人形・ミニひな人形・羽子板・ミニ兜・ミニこいのぼり・飾り扇・扇子・浮世絵風呂敷・縮緬財布・浮世絵ハンカチ・浮世絵コースター・紙風船・けん玉・鴻巣の郷土玩具 赤物(練り達磨・獅子・天神など)

人形のふるさと鴻巣
広田屋
 鴻巣市人形1-6-18
 048-541-8888
 AM9:00～PM6:00曜定休

https://www.hirotaya.com

介護者教室・交流会

とき	ところ	内容
①6月8日(土)	このとり	腰痛体操と予防(体操・ストレッチ他)
		なんでも相談(話し合い交流会)
②7月17日(水)	箕田公民館	講座「食事で認知症を防ごう」 ～認知機能を活性化する栄養素～
		介護者交流会 介護者のリフレッシュを目的に交流会を開催

対 市内在住で高齢者の介護をして
いる方、勉強したい方等

定 各回20人(先着順)

費 無料

申・問 各鴻巣地域包括支援セン
ター ①このとり(☎596・2

223) ②彩香らんど(☎595
・3331)

認知症サポーター養成講座

時・所 ①6月26日(水) 13時30分
～15時 箕田公民館 ②7月6日
(土) 10時～11時30分 馬室たんぼ
ぼ翔裕園

定 各回20人(先着順)

内 認知症の方やその家族を見守る
「認知症サポーター」になりませ
んか。症状や対応方法などの入門編

費 無料

申・問 各鴻巣地域包括支援セン
ター ①彩香らんど(☎595・3
331) ②まむろ翔裕園(☎54
0・0294)

オレンジカフェエントス

とき	ところ
6月6日(木) 10時～12時	吹上生涯学習センター
6月11日(火) 10時～13時	総合福祉センター
6月28日(金) 10時～12時	川里生涯学習センター
7月4日(木) 10時～12時	愛里栄
7月9日(火) 10時～12時	福富の里
7月19日(金) 10時～12時	ふれあいセンター

内 参加者同士の交流・情報交換等
費 100円(参加費)

申 不要

問 市認知症地域支援推進員(地域
包括支援センター)このとり内・☎
596・2283)

本人のごほう

時 7月11日(木) 10時～12時

所 吹上生涯学習センター

内 若年性認知症と診断を受けた後
も、地域の中で生き生きと暮らす仲
間との交流機会を支援します。不
安・悩み・暮らしの工夫などを一
緒に話してみませんか

申・問 市認知症地域支援推進員
(地域包括支援センター)このとり
内・☎596・2283)

日本赤十字社活動資金を募集

日本赤十字社は、「会費」と「寄
附金」を活動資金として、人道・博
愛・平和を希求するという基本理念
に基づき、多くの事業を実施してい
ます。市では自治会や町内会など
のご協力により、毎年5～6月を会員
増強運動期間として活動資金を募集
しています。皆様のご協力をお願い
します。

申 6月28日(金)までに福祉課・
両支所福祉グループ・各公民館へ持参
問 日本赤十字社埼玉県支部鴻巣市
地区(福祉課社会福祉担当内・内線
2612)

令和元年度市・県民税に関
する各種証明書の交付

各種証明書の発行は、6月10日
(月)の普通徴収税額決定通知書発
送後となります。

ただし、特別徴収(給与天引き)
のみの方に限り、5月16日(木)の
特別徴収税額決定通知書発送後から
発行できます。

取扱時間 平日 8時30分～17時15
分、土曜日 8時30分～12時

手数料(1通) 所得・課税・非課
税・納税証明書 150円、所得課
税証明書 300円

申 税務課・両支所市民グループ・
市民サービスコーナー ※両支所市
民グループは平日のみ。市民サービ
スコーナーでの即日発行は、平日 9
時～17時15分、土曜日 9時～12時

5月は自動車税の納期です

自動車税は車を所有する方が納め
る県の税金です。

金融機関やコンビニで納付でき
るほか、パソコンなどからWEBサイ
ト「Yahoo! 公金支払い」を利
用したクレジットカード納付やイン
ターネットバンキング等を利用した
ペイジー納付もできます。

納期限 5月31日(金)

他 自動車税全般に関すること、住
所変更・納付書紛失などの連絡、納
税状況の確認などについてはお問い
合わせください

問 自動車税コールセンター(☎0
50・3786・1222)

学校法人北里研究所
北里大学メディカルセンター主催

「市民講座」

●参加費: 無料 ●申込み: 不要
●駐車場: 無料

日時 2019年6月1日(土)
13:00～14:30

テーマ だれもが罹る老視と白内障について

講師 眼科医長 佐藤 信之

※人間ドックのご予約・ご相談随時受付しております。(健康管理センター)

場所 北里大学メディカルセンター
南館2階AB会議室

後援/北本市、鴻巣市、桶川市、各市老人クラブ連合会

北里大学メディカルセンター総務課
☎048-593-1212(代表)



広告





「大宰治の作品世界」鴻巣市民教養講座の受講生を募集

時 6月27日、7月4・11・18日(木) 14時～15時30分(全4回)
所 このすしネマ多目的ホールA
対 市内在住・在勤の方
定 120人(定員超えの場合は抽選)
講師 滝口明祥さん(大東文化大学准教授)
費 無料 ※駐車場利用の場合は実費負担
申・問 5月31日(金・消印有効)までに、往復はがきに住所・氏名(ふりがな)・年齢・電話番号を記入し、生涯学習課生涯学習担当(〒3365・8601中央1・1・内線3341)

馬室キャンプ体験広場をご利用ください

身近な自然の中で、キャンプなどの野外活動を体験できる施設です。ぜひご利用ください。
対象 市内在住・在勤・在学の方
場所 原馬室2915番地1
施設 野外炊事場、トイレ、東屋、駐車場(5台)
費用 無料
申込み・問い合わせ こども応援課計画担当(内線2623)



性的マイノリティに関する悩み事相談を開始

自分の性や性的指向に伴うさまざまなお悩みに、専門の相談員が適切なアドバイスやカウンセリングを行います。必要に応じて関係機関を紹介いたします。ひとりで悩まずにお気軽にご相談ください。
時 偶数月の第1木曜日11時～15時のうち50分程度(予約優先)
所 市役所本庁舎4階相談室
他 電話相談可
申・問 電話でやさしさ支援課(内線3420)



全国瞬時警報システム(Jアラート)情報伝達訓練

防災行政無線線を使用した情報伝達訓練が左記のとおり行われる予定です。この訓練は、Jアラートを用いた訓練で、本市以外の地域でも行われます。実際の災害と間違えないようご注意ください。また、日時が近づいたらホームページ等でお知らせします。なお、当日の災害発生状況により試験放送を中止する場合があります。

とき	
6月18日(火)	10時頃(※)
8月28日(火)	11時頃
11月5日(火)	10時頃(※)
12月4日(火)	11時頃
令和2年2月19日(火)	11時頃

【※】は、緊急地震速報のチャイム音

6月1日～7日は水道週間です

水道週間は、水道についての理解と関心を高めることを目的に定められています。
 私たちが日常生活の中で使っている水は、欠かすことのできない限りある資源です。一人ひとりが節水に心がけ、貴重な水を無駄にすることなく大切に使いましょう。
問 水道課経理担当(内線3142)

統一的な基準による財務書類を公表

平成28年度決算より、国の示す「統一的な基準」による財務書類を作成することとなり、この度平成29年度決算における財務書類を公表しました。
問 財務書類は、市ホームページ又は市役所情報コーナーでご覧ください。
問 財政課(内線2234)

鴻巣市情報公開・個人情報保護審議会委員を募集

任期 8月1日～2年間
対 次のすべてに該当する方
 ○市内在住・在勤・在学で応募時の年齢が18歳以上 ○市の附属機関の委員を3つ以上務めていない ○平日の会議に参加できる ○国又は地方公共団体の議員や職員でない
募集人数 3人
報酬 市の報酬及び費用弁償に関する条例による
他 選考結果は7月上旬に郵送
申・問 6月7日(金・必着)までに総務課・両支所に備えの申込書(市ホームページにもあります)に必要事項を記入し、持参・郵送・FAX・メールで総務課(〒3365・8601中央1・1・内線2298・FAX542・9818・メールsoumu@city.kounosu.saitama.jp)

女性のためのマネーセミナー

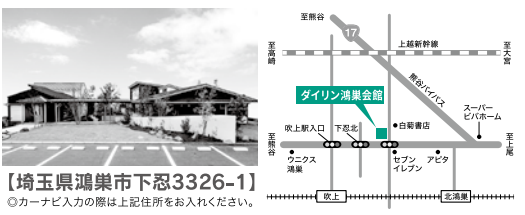
これからの私に必要なマネープランとは?
講師 細田 浩世(株式会社スプラウト代表取締役/ファイナンシャル・プランナー)
時間 10:00～12:30(ランチ付) **持ち物** 筆記用具・電卓
会場 きららテラス[ダイリン鴻巣会館] **参加費** 2,000円(税込) ※当日ご来場の際にお支払いください
 確定拠出年金、NISA、年金制度。30代、40代、50代と、ライフステージごとに「何をすべきか?」は異なるもの。未来の自分に笑顔を増やすために、具体例を交えながらマネープランと一緒に考えます。

5/26日
 先着
 10名様

友引特別内覧会・事前相談会開催中

尚、友引以外でもご見学・ご相談は行えますので、事前にご連絡下さい。

ダイリン鴻巣会館 相談ルーム



【埼玉県鴻巣市下忍3326-1】
 ○カーナビ入力の際は上記住所をお入れください。

ダイリン 0120-56-3006
 24時間受付 <https://dairininc.co.jp/> **ダイリン鴻巣会館** 検索





経済センサス基礎調査を 実施

この調査は、タブレットを持った調査員(身分証明書携帯)が事業所の活動状態を实地に確認し、新たに把握した事業所には調査票を配布します。調査へのご理解・ご協力をお願いします。

時 6月〜令和2年3月
総務課(内線4005)

応急手当(上級救命)講習

時 6月15日(土) 9時〜17時(受付18時50分)
所 埼玉県中央広域消防本部
対 鴻巣・桶川・北本市に在住・在勤で中学生以上の方(再受講可)

定 30人(先着順)
内 AEDを用いた心肺蘇生法(成人・小児・乳児・新生児)、傷病者管理法、外傷の応急手当、搬送法、筆記試験等

費 無料
持 筆記用具・昼食

他 消防本部ホームページでWEB講習ができます(スマートフォン等の画面提示で最初の1時間免除)
申・問 6月8日(土)までに直接又は電話で鴻巣消防署(☎597・2005)又は鴻巣天神分署(☎540・0119)



上谷スケートボードフェスティバル

時 6月8日(土) 10時〜15時
※予備日11月6月9日(日)

所 上谷総合公園スケートパーク
各クラス30人(先着順)

定 2,000円(エントリー費)

申・問 当日の8時30分以降に参加費を添えて上谷総合公園スケートパーク(☎070・1542・1876)

市硬式テニス協会 ジュニアテニス教室

時 6月9・16・23日(日) 10時〜11時30分

所 川里中央公園テニスコート

対 市内在住でテニスを始めたい小学生

定 各日40人(定員超えの場合は抽選、抽選でもれた場合のみ連絡)

費 各日500円(保険料等・当日集金)

持 運動のできる服装・飲み物
申 5月21日(火)〜6月1日(日)に川里中央公園事務所又は協会ホームページ
問 杉崎さん(☎544・1113)

ウォーキングクラブ ①足利・まちなか散歩 ②武蔵野を偲び玉川上水 沿いを歩く

時 ①6月16日(日) 7時15分に鴻巣駅改札前集合、15時20分頃足利市駅解散
②7月7日(日) 7時40分に鴻巣駅改札前集合、14時30分頃三鷹駅解散

所 ①八幡神社、足利古墳公園、織姫神社、足利学校等(11km)
②喜平地域センター、小金井公園、ドイト、三鷹駅等(11km)

費 300円(保険料等・当日集金)

※足利学校入場料は別途
持 雨具・飲み物・昼食等
申 不要

問 長島さん(☎542・1716)

市民ソフトバレーボール大会

時 6月23日(日) 開会式11時30分(受付11時10分)

所 総合体育館

対 市内在住・在勤・在学の方で構成するチーム又はソフトバレーボール連盟登録チーム

内 小学生の部、一般男子の部・一般女子の部(18歳以上)、混合の部(18歳以上・試合中は女性が2人以上)

費 小学生の部11チーム1,000円、その他1チーム2,000円

申 5月26日(日)までに参加費を添えて総合体育館又はコスモスアリーナふきあげ
他 大会参加希望チームは、6月2日(日)にコスモスアリーナふきあげ

うんどう教室 《20周年イベント》

日時／6月17日(月) 14時〜15時(受付=13時30分)
場所／中央児童公園 費用／無料
対象／市内在住で主治医から運動制限を受けていない方
持ち物／運動のできる服装・飲み物・タオル
その他／雨天の場合は中央公民館で開催
問い合わせ／スポーツ課すこやか運動応援担当(内線3382)



参加賞としてタオルをプレゼント!

で行うソフトバレーボール審判講習会(費用無料)の受講をお願いします(受付11時30分)。講習会に関する申込み・問い合わせは電話又はFAXでソフトバレーボール連盟の藤井さん(☎・FAX548・5073)(内線3383)

<p>草津温泉</p> <p>送バ迎入</p> <p>源泉かけ流し</p> <p>草津グリーンパークパレス</p> <p>群馬県</p> <p>☎0279-88-3960</p>	<p>応徳温泉・古民家</p> <p>送バ迎入</p> <p>源泉かけ流し</p> <p>お宿花まめ</p> <p>群馬県</p> <p>☎0279-95-3650</p>	<p>八丁湖畔の宿</p> <p>送バ迎入</p> <p>源泉かけ流し</p> <p>フレンドシップ</p> <p>ハイツよしみ</p> <p>埼玉県吉見町</p> <p>☎0493-54-2030</p>
---	--	---

新着情報 野反湖キャンプ場リニューアルオープン 5月〜10月 ☎0279-82-1180 URL <https://nozorikocamp.com>



初級ゴルフ教室

時 7月3日～8月21日の毎週水曜日、19時～20時30分（7月31日・8月14日を除く全6回）
所 鴻巣ジャンボゴルフセンター
対 市内在住・在勤の方（小・中学生の場合は保護者が送迎）
定 20人（先着順）
内 プロのレッスンを受けます
費 10,000円（ボール代等）
 ※締切りの後の返金不可
申 5月22日（水）～6月15日（土）に参加費を添えて総合体育館
問 市ゴルフ協会事務局の大熊さん（☎090・8729・6821）、申込状況については総合体育館（☎543・0101）

ご厚意ありがとうございます



【コウノトリの里づくり基金へ】
 こうのすダンススポーツより
 現金 10,000円

トレーニング室で健康づくりしませんか？

総合体育館・コスモスアリーナふきあげのトレーニング室をご利用ください。お友達やご家族で、運動習慣をつくりましょう。
 ※利用には登録（初回講習会）が必要です。詳細はお問い合わせください
費用 / 1回200円（2時間）
問い合わせ / 総合体育館（☎543-0101）
 又はコスモスアリーナふきあげ（☎548-3112）



総合体育館、コスモスアリーナふきあげ・吹上勤労青少年ホーム（コスモスアリーナふきあげ内）では、各種教室・講座を開催しています。新しいことを始めたい方、仲間づくりをしたい方はぜひご参加ください。詳細はお問い合わせください。



鴻巣点字サークル 点字講習会

時 5月22・29日（水）9時30分～11時30分（全2回）
所 総合福祉センター
内 点字を活用している方のお話、点字体験（手打ちからパソコンまで）
費 100円（資料代・当日集金）
申・問 5月21日（火）までに高井さん（☎0800・5939・0128）

ナイフフラダンス無料体験会

時 5月24日（金）19時～20時30分
所 市民活動センター
対 女性
定 15人
内 ハワイアンの音楽に合わせて楽しく踊りましょう
費 無料
持 飲み物
申・問 井田さん（☎090・4535・8701）

国際交流をすすめる会 15周年記念講演

時 5月25日（土）10時～12時
所 ひなの里
定 25人
内 ドイツ・オーストリアの歳時記
費 300円（資料代等・当日集金）
申・問 5月22日（水）までに平岡

さん（☎090・9816・1915）

ヨーガ蓮華会鴻巣教室 「やさしいヨーガ」無料体験

時 6月10・17日（月）10時～11時20分
所 市民活動センター
内 ヨガで健康寿命を延ばし、楽しい人生を送りませんか
費 無料
持 ヨガマット又はバスタオル
申・問 福島さん（☎541・0739）

コスモス成年後見サポートセンター 埼玉支部 成年後見・相続・遺言講座

時 6月1日（土）13時30分～14時30分
所 市民活動センター
内 成年後見制度、14時30分～16時30分 無料相談会
費 無料
申 当日
問 木村さん（☎594・7421）


吹上点字の会 初級点字講習会

時 6月1・8・15日（土）14時～16時（全3回）
所 吹上生涯学習センター
対 始めて点字を勉強する方
費 無料
持 筆記用具
申・問 5月28日（火）までに吹上地域福祉センター（☎548・6664）

鴻巣典礼センター
（自社式場）



泉央みずほ斎場
（公営式場）



安心の地元業者 エビスヤ葬儀社

地元鴻巣で80年の実績と経験

葬儀のコースは15万円コース～
5つのコースから選べます

JAほくさい指定業者
鴻巣市商工会指定業者

☎0120-42-5225 鴻巣市人形 1-5-15
24時間 365日対応

エビスヤ葬儀社 検索

朗読サークルこだま
春の朗読サロン

時 6月2日(日) 13時30分～15時
所 吹上図書館
対 中学生以上の方
定 30人
内 飛鳥山(藤沢周平作)、絵馬の女(伊東桂一作)、吹上の昔話ほか
費 無料
申 当日
問 須崎さん(☎548・6904)

NPOいきいきフォーラム草の根支援
第9回OKバジ鴻巣講演会

時 6月3日(月) 13時30分～16時30分
所 クレアここのす大会議室A・B
内 ネパールで子どもたちの教育支援を中心、20余年定住しながらさまざまな活動を続けているOKバジ(垣見一雅さん)による講演
費 無料
申 不要
問 桐生さん(☎542・4990)

NPO法人健康支援ネットSA
ILLINGLIFE
看護師と理学療法士による
体チェック

時 6月4・11・18・25日(火) 9時～12時
所 市民活動センター
定 10人(予約優先)
内 病気の相談・体のバランス評価等
費 750円(資料代等・当日集金)
申・**問** 電話で小澤さん(☎506・0807)

鴻巣茶道連盟
もつと気軽にちよつと気
楽にお茶のある暮らし

時 6月6・20・27日(木) ①10時～12時 ②18時30分～20時30分(全3回)
所 吹上生涯学習センター
対 市内在住・在勤の方
定 各回8人
内 椅子とテーブルを使用した茶道(表千家)
費 各回600円(材料費・当日集金)
持 ハンカチ
申・**問** 5月30日(木)までに代さん(☎548・0555)

転倒予防教室

時 6月6日(木) 14時～15時
所 クレアここのす中会議室
対 足腰に不安がある・健康に興味がある方
定 10人(予約優先)
内 柔道整復師による転倒予防の簡単な体操・薬剤師による転びやすい薬について学ぶ
費 無料
持 動きやすい服装・タオル
申・**問** 6月5日(水)までに電話でさくら薬局鴻巣生田店・山田さん(☎544・0788)

埼玉土建一般労働組合中部支部
第42回ふれあい住宅デー

時 6月9日(日) 10時～15時(受付14時30分まで)
所 氷川町1号公園、吹上保健センター、花久の里

内 模擬店・包丁研ぎ・まな板削り・住宅相談等
費 包丁研ぎ・まな板削り2000円
問 埼玉土建一般労働組合中部支部(☎593・3381)

ボランティアグループ「ニコのとり」
音訳講習会

時 6月11日～7月16日の毎週火曜日、10時～12時(全6回)
所 総合福祉センター
定 15人(先着順)
内 広報などの市の刊行物を音訳しCDにして視覚障がいをお持ちの方に声をお届けするボランティア活動のための講習会
費 無料
申・**問** 6月4日(火)までに関根さん(☎090・2425・8150)

写真会
第18回写真会写真展

時 6月12日(水)～17日(月) 9時～17時(12日13時～)
所 本町コミュニティセンター
問 長島さん(☎541・5107)

水彩きょう
第7回水彩画作品展

時 6月20日(木)～23日(日) 9時～17時(23日15時まで)
所 クレアここのす展示コーナー
問 酒井さん(☎597・0108)

埼玉県行政書士会鴻巣支部
行政書士相続等相談会

時 6月22日(土) 13時～16時
所 市民活動センター
内 相続・遺言・贈与など、各種許認可申請
費 無料
申 不要
問 中野さん(☎541・1459)

声の広報

目の不自由な方のために
 市内ボランティアグループでは目の不自由な方のために「広報ここのすかがやき」の音訳CDを作成し貸し出しています。ご利用ください。
【問】 市ボランティアセンター
 電話 597-2100
 FAX 597-2102

生涯学習ガイド
サークルガイド

自分に合った
生涯学習を
見つけましょう
閲覧場所
 ◆市ホームページ
 ◆公民館等公共施設
 ◆生涯学習課
問：生涯学習課生涯学習担当(内線3347)

まずはお気軽にお電話ください
 ◎交通事故 ◎相続 ◎離婚 ◎借金など
 受付時間 平日10時～17時 ☎048-775-3557
藤木・根岸総合法律事務所
 埼玉弁護士会所属
 弁護士 藤木孝男・根岸 遼
 上尾市上町2-1-34 GPビル5階
 上尾駅徒歩7分/駐車場完備
 弁護士根岸遼は、このす法律事務所から上記事務所に移籍しました。今後もお困りの際にはご遠慮なくお声がけ下さい。

売りたい貸したい
ご相談ください!!
 鴻巣市内の物件は地元のエフトゥーンにお任せ下さい
売買 買取 賃貸 管理 仲介 リフォーム
 〒365-0038 埼玉県鴻巣市本町4-2-28 Mビル1F
 [定休日] 水曜日 URL: https://www.f-town.jp
0120-391-321
 ERA REAL ESTATE JAPAN
 LIXIL不動産ショップ
 エフトゥーン株式会社

公民館・児童センター 催しと講座

中央公民館
鴻巣勤労青少年ホーム

所在地 本町3-12-18
電話 542-8403
FAX 543-8002

楽しいお菓子作り

時 6月13日(木) 9時30分～12時
対 市内在住・在勤の方
内 シフォンケーキとマフィンを作る
費 800円(材料費)
定 15人
申 5月30日(木)の9時30分に参加費を添えて窓口へ。9時30分に定員超えの場合は抽選

一閑張り教室

時 7月4・11・18日(木) 9時30分～12時(全3回)
対 市内在住・在勤の方
定 15人
内 竹籠に和紙を張り、柿渋を塗って仕上げる伝統工芸品を作る
費 4,000円(材料費)
申 6月6日(木)の9時30分に参加費を添えて窓口へ。9時30分に定員超えの場合は抽選

小学生から大人まで楽しめるプロと一緒に作る涼菓
時 7月6日(土) 13時～16時
対 市内在住・在勤・在学の方(小学3年生以下は保護者同伴)

定 16人
内 和菓子のプロを迎えて、涼を感じる和菓子を作る
費 700円(材料費)
申 6月15日(土)の9時30分に参加費を添えて窓口へ。9時30分に定員超えの場合は抽選



箕田公民館 児童センター

所在地 稲荷町26-32
電話 596-0602
FAX 596-6267

オリジナルMYバッグ作り

時 6月12・19日(水) 13時～16時(全2回)
対 市内在住・在勤の方
定 12人
内 好みの生地でオリジナルバッグを作る
費 無料
持 ミシン・ソーイングセット・布等
申 5月29日(水)の9時に窓口へ。9時に定員超えの場合は抽選

こけ玉作り教室

時 6月20日(木) 10時～11時30分
対 市内在住・在勤の方
定 15人

内 癒しのグリーンインテリア、こけ玉を作る
費 950円(材料費)
申 5月30日(木)の9時に参加費を添えて窓口へ。9時に定員超えの場合は抽選

子育てサロン 子どもの部屋

時 6月21日(金) 10時～11時30分
対 乳幼児と保護者
内 リトミックで楽しく遊ぼう
費 無料
申 当日

健康フラダンス教室

時 7月4・11・18日(木) 10時～11時30分(全3回)
対 市内在住・在勤の女性
定 12人
内 初心者向けフラダンス教室
費 無料
申 6月6日(木)の9時に窓口へ。9時に定員超えの場合は抽選

田間宮生涯学習センター 児童センター

所在地 登戸149
電話 596-0137
FAX 597-2531

チャッピーのベビーボンディングケアマッサージ

時 6月6・13日(木) 10時～12時
対 3か月から1歳未満の乳児と保護者

定 8組16人
内 保護者の方へプチ・プレゼントもあります
費 500円(材料費)
申 5月23日(木)の10時に参加費を添えて窓口へ。10時に定員超えの場合は抽選

子育てサロン ほっとたいむ

時 6月7・21日(金) 10時～12時
対 乳幼児と保護者
内 子育て中のママやパパ、お子さんと一緒に遊びに来ませんか
費 無料
申 当日

はじめてのレザークラフト教室 本革ミニトート&三角コインパースを作ろう!

時 6月20・27日(木) 10時～12時
対 市内在住・在勤の方
定 10人
費 2,500円(材料費)
申 5月30日(木)の10時に参加費を添えて窓口へ。10時に定員超えの場合は抽選



◆会計・税務に関する相談
◆確定申告書の作成
税金や経理のことのご相談は…
小林保広税理士事務所
税理士 小林 保広(関東信越税理士会会員)
AFP(日本FP協会認定)
2級ファイナンシャル・プランニング技能士
〒365-0075 埼玉県鴻巣市宮地4-12-5
☎048-507-7676 受付時間 平日 9:00～17:00
E-mail: kobayasu0924@gmail.com
http://account-office5884.jimdo.com/ 税理士小林保広 検索

家族葬は **セレモ** へお任せください
年中無休 安心の24時間対応 ☎0120-16-5940
セレモホール鴻巣
鴻巣市本町2-1-11
Tel:048-544-0088
霊安室完備・宿泊可能・鴻巣駅徒歩5分
事前相談受付中!
お葬儀に関するさまざまな「不安」「ご希望」なんでもご相談ください。
第5回手づくり市場 入場無料
セレマルシェ
雑貨、アクセサリーなどハンドメイド作家さんが多数出店!
日時: 2019年6月2日(日) 10:00～
会場: セレモホール北本(北本市宮内7-179)
後援: 北本市・橘川市・鴻巣市
同時開催: ベイブレードwbb。公認G4トーナメント
参加資格は小学生以上!(大人も参加OK)
受付 10:00～11:00 定員64名
必要なものが全部入った安心の定額プラン《家族葬・一般葬・1日葬・火葬式対応》LINE: 友達募集! ID:@zue6749s



あの日に帰り体操

時 7月4日～25日の毎週木曜日、10時～12時(全4回)
 対 市内在住・在勤・在学の方 25人
 内 健康体操であの日の活力を取り戻そう
 費 無料
 持 運動のできる服装・タオル
 申 6月20日(木)の10時に窓口へ。10時に定員超えの場合は抽選

笠原公民館 児童センター
 所在地 笠原791-11
 電話 5411-0261
 FAX 5411-0271

親子3B体操教室①

時 6月14日(金) 10時～11時30分
 対 乳幼児と保護者
 内 親子で楽しく体を動かす
 費 無料
 申 当日

父の日にクッキーを贈ろう

時 6月16日(日) 9時30分～12時
 対 市内在住の小学3～中学3年生 20人
 内 手作りクッキーを作ろう
 費 500円(材料費)
 申 6月2日(日)の10時に参加費を添えて窓口へ。10時に定員超えの場合は抽選

子育てサロン ひよこちゃん

時 6月28日(金) 10時～11時30分
 対 乳幼児と保護者
 内 友達との交流を親子で楽しむ子育てサロン
 費 無料
 申 当日

オーバーブラウスを作ろう

時 7月4・11日(木) 13時30分～16時
 対 市内在住・在勤の方 12人
 内 お好きな布でオーバーブラウスを作る
 費 無料
 申 6月20日(木)の9時に窓口へ。9時に定員超えの場合は抽選



英語であそぼう

時 7月6・13日(土) 10時～11時30分
 対 市内在住の4歳～小学3年生 20人
 内 英語を使ったダンスやゲームで楽しむ
 費 無料
 申 6月22日(土)の10時に窓口へ。10時に定員超えの場合は抽選

常光公民館 児童センター

所在地 下谷196-11
 電話 5411-2205
 FAX 5411-2016

常光公民館・児童センター まつり

時 6月1・2日(土・日) 9時30分～15時
 内 サークルの皆さんが、日頃の活動成果を発表します。模擬店や消防自動車乗車体験・子ども工作教室・バルーンアートなど楽しいイベント盛りだくさんです

子育てサロン にっこにこほっぺ

時 6月18日(火) 10時～12時
 対 乳幼児と保護者
 内 好きなときに好きなだけ遊べる子育てサロンで楽しもう
 費 無料
 申 当日

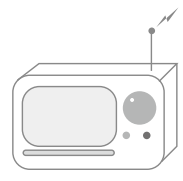
たのしいパン作り教室

時 6月28日(金) 9時30分～12時30分
 対 市内在住・在勤の方 16人
 内 ドライフルーツ入りクリームチーズパンとベーコンエビを作る
 費 800円(材料費)
 申 6月7日(金)の9時30分に参加費を添えて窓口へ。9時30分に定員超えの場合は抽選

ラジオ広報このす

(フラワーラジオ・FM76.7MHz)
 市政のホットな情報を発信中です。

◎平日	8:30
	12:30
	17:30
◎土・日	10:20
	11:50
	15:50



企業・お店の宣伝にご活用ください!

有料広告を募集中

- ① 広報かがやき (毎月41,800部発行)
1 枠15,000円より (12か月分の一括申込みで割引あり)
 - ② 市ホームページバナー (トップページのアクセス数 月平均約43,000件)
1 枠1 か月あたり10,000円×3月末までの掲載月数 (一括払い)
- ※詳細は市ホームページをご覧ください
 問い合わせ/秘書課 (内線2013)



ご相談・お見積無料
 便利屋トータルサービス鴻巣店

- 剪定・伐採・抜根 ● 不用品回収・各種解体
 - 住まいの修理 ● ハウスクリーニング
 - アミド・障子・襖 ● 引越・荷物運び
 - 室内外の簡易作業 ● 家具移動・組立
- まずはお気軽にお電話ください。(7:00～22:00)
 TEL 048 (538) 7874
 TEL 080 (5058) 2635
 鴻巣市原馬室422-6(担当 くぼた)

(医) MSAアクセス村越外科・胃腸科・肛門科主催

『村越外科・リハビリテーション教室
 自分でできる! 体力・筋力向上体操』

- 日時: 令和元年6月20日(木) 14:00～15:00
- 場所: 村越外科 リハビリテーション室 (鴻巣市吹上本町1-4-13)
- 内容: 今話題のロコモティブシンドローム・サルコペニアの定義の正しいと知識、自分で出来るストレッチや運動・体操を分かりやすく紹介いたします。
- 申込: 参加費無料、事前申込制です。下記までご連絡をお願いします
 ☎048-548-0048 (リハビリ科 伊藤まで) (月曜～土曜、受付時間9:00～17:00)

講師は
 標準徒手医学認定
 理学療法士!!

吹上勤労青少年ホーム

所在地 明用636-11
 電話 548-3112
 FAX 548-3114

そば打ち講座

時 6月2日(日) 9時30分～14時30分
 対 16歳以上の方(小さなお子さんを連れての参加不可)
 定 16人(先着順)
 時 そば粉からの手打ちそば作り
 費 1,200円(材料費等)
 申 5月22日(水)の9時以降に参加費を添えて窓口へ



茶道(裏千家)初級講座

時 ①6月6日、7月4日、8月1日、29日(木) 10時～12時(全4回)
 ②6月8日、22日、7月13日、27日、8月10日、24日(土) 16時～18時(全6回)
 定 ①②各5人(先着順)
 費 ①3,600円 ②5,400円(材料費等)
 他 小さなお子さんを連れての参加不可
 申 5月22日(水)の9時以降に参加費を添えて窓口へ

市民活動センター

所在地 本町1-2-11 3階
 電話 577-3512
 FAX 577-3949

みんなで遊ぼう(紙芝居・昔あそび)

時 6月20日・7月18日・8月15日(木) 10時～10時30分
 対 乳幼児と保護者
 内 紙芝居、おたまたま、あやとりなどの昔あそび
 費 無料
 申 当日

手形・定型DAY

時 6月20日・7月18日・8月15日(木) 10時30分～11時30分
 対 乳幼児と保護者
 内 成長を記念に残すために手形・足型をとり、写真を入れてメモリアルフレームを作る
 費 300円(材料費・当日集金)
 持 お子さんの写真
 申 当日

コミュニティふれあいセンター

所在地 登戸449
 電話・FAX 596-3322

「あなたでもできる!講座の作り方」相談会

時 希望日の1時間(13時～14時を除く)
 定 毎月5人
 内 講師になるための準備や、講座

内容・運営方法など、マンツーマンでレクチャーします
 費 200円(資料代・当日集金)
 持 筆記用具
 申 電話又は窓口へ

サークル・市民活動団体立ち上げ・運営相談

時 希望日の1時間(13時～14時を除く)
 定 毎月5人
 内 団体立ち上げ・人員募集・運営・告知などについて、マンツーマンで相談できます
 費 200円(資料代・当日集金)
 持 筆記用具
 申 電話又は窓口へ

本町コミュニティセンター

所在地 本町7-3-26
 電話・FAX 543-1031

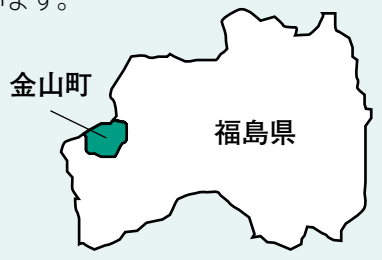
第2回いちから始める初心者手編み講座

時 5月29日・6月5日(水) 10時～12時(全2回)
 対 編物を始めたい方
 定 10人
 内 クッションカバーを作ります
 費 1,700円(材料費等・当日集金)
 持 6号かぎ針
 申 5月27日(月)までに電話又は窓口へ

友好都市

～鴻巣市・金山町～

金山町は福島県の奥会津に位置し、緑豊かな山々に囲まれた心やすらぐ場所です。横田中丸(金山町)城主山ノ内氏勝の孫・氏澄が1633年に鴻巣市(旧吹上町)榎戸の地に移り住み、かつての居城の地名「横田」を名乗り代々眼科医を営んできたという歴史的なつながりから、友好都市となっています。



金山町に行こう!



友好及び交流の促進を図るため、宿泊費の一部を補助しています。

対象/金山町宿泊施設を利用した日において市内に住所を有している方

補助金額(1泊あたり)/大人(中学生以上)=2,000円、小人(小学生)=1,500円、幼児=1,000円 ※食事及び寝具の提供を受けた場合に補助の対象となります

申込み/総務課へ以下の書類を提出

- (1)鴻巣市里山ふれあい交流促進事業補助金交付申請書
 - (2)利用者名簿
 - (3)金山町の施設に宿泊したことが分かる書類
- ※(1)(2)は市ホームページにもあります

その他/1年度あたり1人1回までとし、連続して宿泊した2泊を限度とします

問い合わせ/総務課(内線4715)





桜の開花にベストタイミング！「さくらまつり」

3月31日、市内3会場で「さくらまつり」が開催されました（吹上会場は30日も開催）。

「平成最後」の桜は、風もなく穏やかな日が続いたため、例年よりも長く「桜」を楽しむことができました。

新たに迎える「令和」の時代も、満開の桜を楽しめるといいですね。

吹上会場（鎌塚イベント広場ほか）▶
ステージイベントや屋形船など多くの来場者で盛り上がりました（3月30・31日の来場者数=18,000人）



▲鴻巣会場（鴻巣公園）
多くの出店やエアートランポリンなどで盛り上がりました（3月31日の来場者=17,000人）



▲川里会場（あかぎ公園）
子どもに人気のSLやステージイベントなどで盛り上がりました（3月31日の来場者=5,800人）

多彩なチューリップが満開「チューリップまつり」



▲チューリップの摘み取り・球根掘り
子どもにも大人にも大好評。6月1日には、球根掘り出し体験もあるので、ぜひご参加ください（詳細は28ページをご覧ください）

4月6・7日、花のオアシスでチューリップまつりが開催されました。

当日は、ステージイベントや出店、花の寄せ植え体験、ふれあい動物園などが行われ、12,000人の皆さんが来場しました。



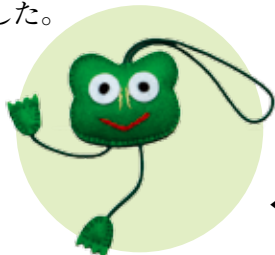
◀「ひなちゃん」は子どもたちに大人気

子どもたちの安全を願い「無事カエル贈呈式」



4月4日、クレアこうのすで、交通安全マスコット「無事カエル」の贈呈式が行われました。

このマスコットは、「交通安全母の会」の皆さんが、児童の安全を願い、一つひとつ心を込めて作成しました。今年度は昨年に引き続き1,000個が寄贈され、教育委員会を通じて市内の新小学1年生に贈られました。



◀交通安全マスコット「無事カエル」
児童の登校・下校を無事カエルまで見守ります

100歳！ますますお元気で

100歳を迎えられた上岡^{かみおか}タケさん（大正8年4月18日生・吹上本町）をお祝いしました。健康長寿は市民みんなの願いです。

4月22日現在、市内で100歳以上の方は46人います。

これからもどうぞお元気で。



地方創生に関する協定を締結

4月23日、群馬銀行と地方創生に係る包括連携に関する協定を締結しました。

地方創生の実現のために、産業の振興やシティプロモーション、安全・安心な地域づくり等、さまざまな分野にわたる協力・連携を図ります。



「梨の花」を見たことありますか？



この時期の「実」は小さく、飴玉くらいのサイズです。瑞々しく、甘くておいしい梨が、今年もたくさんなるといいですね。

本市の特産品である「梨」は、例年、4月頃に、白くてかわいらしい桜のような花を咲かせます。



図書館の催しと講座

3館共通企画

赤ちゃんおはなし会

時・所 鴻巣中央図書館=6月19日・7月17日・8月21日(水)
 ①11時～ ②11時30分～、吹上図書館=6月20日・
 7月18日・8月15日(木)11時～、川里図書館=6月
 21日・7月19日・8月16日(金)11時～ ※いずれも
 20分間

対 0～1歳児と保護者

内 絵本の読み聞かせ、手遊び等

費 無料

申 当日



鴻巣中央図書館(☎541-1075)

大人の趣味講座「大人の折り紙教室」

時 6月2日(日)10時～12時

内 初心者にもわかりやすく、楽しい折り紙を体験

定 20人(先着順)

費 無料

申 5月22日(水)の9時30分以降に電話又は窓口へ

「紙芝居」定例開催中!

毎月第1・3土曜日の
 14時～14時30分に、紙芝
 居の読み聞かせを開催し
 ています。どなたでもご
 覧になれるので、ぜひお
 越しください。



吹上図書館(☎548-7522)

大人の工作会 読書通帳ケースをつくろう

時 6月12日(水)10時30分～12時

内 画用紙と図書館資料を装備するクリーンコートを使っ
 て、読書通帳や利用者カードケースを作る

定 10人(先着順)

費 無料

申 5月25日(土)の9時以降に電話又は窓口へ

スペシャルおはなし会「パパも一緒に! 父の日おはなし会と手形アートでプレゼント作り」

時 6月16日(日)①10時～ ②11時～ ※いずれも45分間

対 幼児・小学生と保護者 **定** 各回8組

費 無料

申 5月31日(金)の9時30分以降に電話又は窓口へ

川里図書館(☎569-3030)

こども映画会

時 6月9日(日)14時～15時40分

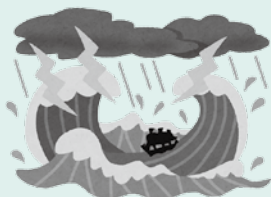
対 幼児・小学生と保護者

内 「冒険者たち ガンバと7匹
 のなかま」(96分)

定 30人(先着順)

費 無料

申 当日



あなたの身近にも犯罪が

3月中旬～4月中旬

分類	件数	発生場所
器物損壊	5	大間、箕田(2)、大芦、松原4丁目
非侵入盗	4	屈巢(3)、関新田
車上ねらい	3	郷地、北新宿(2)
色情ねらい	2	滝馬室、鎌塚2丁目
工事場ねらい	1	屈巢
空き巣	1	本町4丁目
事務所荒し	1	本町7丁目
部品ねらい	1	吹上富士見4丁目
出店荒し	1	鎌塚

鴻巣警察署・鴻巣地区防犯協会発行の警戒情報によるものです。

※防犯警戒情報(不審なハガキ)

鴻巣市内のお宅に不審なハガキが多数届いています。「訴訟通告センター・地方裁判所管理局」等の公的機関を思わせるところからハガキが届いても、決して相手に連絡せず、支払わずに無視して下さい。連絡してしまうと、「未払い料金があります」などと話が進み架空請求の被害にあってしまうことがあります。

問 自治振興課防犯・交通担当(内線3115)

(☎048-772-3888)

問 桶川公民館

作品展示

① 共通書
 道・切り絵等の

体験

操・尺八等のステージ発表、吹き矢

発表、茶道の実演・販売 ②健康体

内 ①太極拳・オカリナのステージ

所 桶川公民館

※いずれも10時～16時

時 ①5月25日(土)②5月26日(日)

桶川公民館第32回サークル発表会

桶川公民館第32回サークル発表会

桶川市

ちよつと気になるとなりまち



(☎050-592-4050)

事務所(☎)

合公園管理

問 北本総

コーナーなど

クカー等の展示・搭乗体験、縁日

等)、自然観察会、川に関する環境

内 身近な防災体験(水消火器体験

所 北本水辺プラザ公園

時 5月25日(土)10時～15時

第3回水辺まつり

第3回水辺まつり

北本市





このコーナーでは、各施設のイベント情報等やこのすシネマ映画情報を紹介しています。詳細は、各施設にお問い合わせください。

花と音楽の館かわさと「花久の里」 (☎569-3811)

- 草もち作り体験教室
 - 時 6月3日(月) 10時～12時
 - 定 12人 費 700円(材料費・当日集金)
 - 持 エプロン・三角巾
- 手打ちうどん体験教室
 - 時 6月16日(日) 10時～12時
 - 定 12人 費 1,000円(材料費・当日集金)
 - 持 エプロン・三角巾・持ち帰り容器
- 【共通事項】
 - 申 5月22日(水)の9時以降に電話又は窓口へ(先着順)
- 花暦体験会
 - 時 6月30日(日) 9時30分～16時
 - 内 ハーバリウム、寄せ植え、ギャザリング等の体験会
 - 費 1,000円～ ※内容により異なります
 - 申 当日
- 花久の里初夏の庭園まつりと津軽三味線演奏会
 - 時 6月30日(日) 10時～16時 ※入場無料
 - 内 初夏の装いの庭園散策と新鮮野菜の販売
 - 他 津軽三味線演奏会は14時開演(13時30分開場)で、前売り2,000円・当日2,300円。申込みは電話又は窓口へ



このすシネマ映画情報 (☎544-9200)

- 17日(金) アメリカン・アニマルズ
コンフィデンスマンJP
居眠り磐音
- 5月
 - 24日(金) 空母いぶき、貞子、小さな恋のうた
 - 31日(金) ゴジラ キング・オブ・モンスターズ
パラレルワールド・ラブストーリー
- 7日(金) アラジン
- 6月
 - 14日(金) 泣くな赤鬼
メン・イン・ブラック:インターナショナル

午前十時の映画祭10 FINAL

- 5月17日(金)～30日(木) 風と共に去りぬ
- 5月31日(金)～6月13日(木) ゴッドファーザー
- 6月14日(金)～27日(木) 日本のいちばん長い日

支配人木村のひとこと



このすシネマではシネマショップを併設しております。
映画館でしか手に入らないパンフレットや映画のグッズを販売しており、映画鑑賞の思い出を形にしてお持ち帰りいただけます。
また、当日一般料金よりもお安くなる前売券や、プレゼントなどにご利用いただけるシネマチケットも、販売しております。
ぜひお立ち寄りくださいませ。

文芸

応募要領 ①部門名(俳句・短歌) ②作品にはかりがなを付け、必ず楷書で記入 ③住所 ④氏名
⑤電話番号を明記し、郵送又は直接秘書課へ。応募数は1人1部門1点で、締切は毎月末です。作品は選者が添削して掲載する場合があります。
問 秘書課(内線2013)

俳句

春光や鴉の羽根の黒光り 北根 石渡 正一

遙かなる連峰望む春霞 加美 菅野 捷子

今日も無事梅のほころぶ通学路 ひばり野 斉藤 一江

閑かなる写経筆とる目借時 氷川町 佐久間正城

春耕や農機の描く幾何模様 吹上本町 高島 律子

短歌

富士見れば心のみし朝夕に幾年月やいつか 原馬室 天沼 健治

晩年 来る人も又来る人も笑顔なり鴻巣雛の大ピ ラミッド 赤見台 栗原 昌子

健康のためにと朝のヨーグルトあれもこれもと増えるトッピング 境 黒巢 友子

役職の後継選び難航し時代の流れか友らと 関新田 小暮 務

嘆く 春光に少女の手から少年へあやとる紐の渡

れるが見ゆ 広田 豊田 進



燃えよ! 商工会青年部!!

第18回 こうのす花火大会

今年は10月12日(土)に開催

『鳳凰乱舞』コラボレーション楽曲を募集



今年で18回目を迎える「こうのす花火大会」。見どころは最終プログラム「鳳凰乱舞」。市民の皆さんと花火大会を作り上げるために、「鳳凰乱舞」の打ち上げ中に流れる楽曲を募集します。
申込み／5月31日(金)までに大会ホームページ（「こうのす花火大会」で検索）の応募専用フォームからご応募ください
問い合わせ／市商工会青年部（☎541-1008）

チューリップ
球根掘り出し体験



と き／6月1日(土) 8時30分～10時30分
(受付＝8時～)
※荒天の場合は6月8日(土)に延期
ところ／花のオアシス(寺谷地内)
定 員／200人(先着順・球根植え参加者を除く)
費 用／500円(貸出バケツ1杯)
持ち物／作業しやすい服装・長靴・軍手等
※バケツとスコップは貸し出しします
申込み／当日
問い合わせ／花のオアシス推進運営協議会事務局(商工観光課内・内線3100)



廃食用油の回収 市役所・両支所・公民館・本町コミュニティセンター・市民センター・コミュニティふれあいセンターで、毎日回収しています！※時間は各施設の開所(館)時間

ごみと資源物の収集日

可燃=燃やせるごみ 不燃=燃やせないごみ ビン・カン=ビン類・カン類
 プラ容器=プラスチック製容器包装(資源)類(白色トレイも含む)
 資源=ビン類・カン類・ペットボトル・紙類・布類・衣類
 ペット=紙・布・衣=ペットボトル・紙類・布類・衣類 金属=金属類
 蛍光管・水銀柱 小型家電類

エリア

鴻巣(東)=鴻巣地域高崎線東側 吹上(北)=吹上地域高崎線北側 川里=川里地域
 鴻巣(西)=鴻巣地域高崎線西側 吹上(南)=吹上地域高崎線南側

公=箕田・常光・あたご・笠原公民館・田間宮生涯学習センター
 吹=吹上生涯学習センター・吹上児童センター
 川=川里生涯学習センター・川里児童センター
 中(中)=中央公民館
 児=鴻巣・箕田・常光・あたご・笠原・田間宮児童センター
 コ=コミュニティセンター
 鴻図=鴻巣中央図書館
 吹図=吹上図書館
 川図=川里図書館
 活=市民活動センター・市民サービスコーナー
 パ=パスポートセンター

吹=吹上生涯学習センター・吹上児童センター
 川=川里生涯学習センター・川里児童センター
 高=高齢者福祉センター(白雲荘・コスモの家・ひまわり荘)
 福=総合福祉センター・吹上福祉活動センター
 ク=クレアこうのす
 体=総合体育館・陸上競技場・コスモアリーナ
 ふきあげ
 花=花久の里 ひ=ひなの里
 農=川里農業研修センター

1 土	先勝	休館日	バ
2 日	友引	休館日	公(中)
3 月	大安	休館日	公、児、川図、高、農
4 火	赤口	休館日	コ、川図、体、花
5 水	先勝	休館日	川図、ひ
6 木	友引	休館日	川図
7 金	先負	休館日	バ
8 土	仏滅	休館日	バ

16 日	赤口	休館日	公(中)
17 月	先勝	休館日	公、児、川図、吹、川、高、農
18 火	友引	休館日	コ、体、花
19 水	先負	休館日	ひ
20 木	仏滅	休館日	バ
21 金	大安	休館日	バ
22 土	赤口	休館日	バ
23 日	先勝	休館日	バ

抜き取ってご利用ください。

KONOSU

広報お知らせ版

9 日	大安	休館日	バ
10 月	赤口	休館日	公、児、鴻図、川図、高、花、農
11 火	先勝	休館日	コ、鴻図、体、花
12 水	友引	休館日	鴻図、ひ
13 木	先負	休館日	鴻図
14 金	仏滅	休館日	バ
15 土	大安	休館日	バ

24 月	友引	休館日	公、児、川図、高、農
25 火	先負	休館日	コ、体、花
26 水	仏滅	休館日	ク、ひ
27 木	大安	休館日	鴻図、吹図、川図
28 金	赤口	休館日	バ
29 土	先勝	休館日	バ
30 日	友引	休館日	バ

県救急電話相談 (大人・小児の相談、医療機関案内) ☎7119又は048-824-4199 (24時間対応)

鴻巣市医師会救急ダイヤル ☎543-9900 (24時間対応)

夜間診療所 ☎543-1561 診療日/年末年始を除く平日の19時~22時(受付=19時~21時45分) 診療科目/内科・小児科 持ち物/保険証・診療費

北足立歯科医師会休日診療所 ☎596-0275 診療日/年末年始を除く日曜日・祝日の9時30分~12時30分 ところ、問い合わせ/北足立口腔保健センター

休日 当番医	診療時間 9時~正午、13時~17時 (診療内容は事前確認)	当番 薬局	開局 時間	9時~18時
-----------	--------------------------------------	----------	----------	--------

※防災行政無線(6月)の放送時間 「夕焼け小焼け」(全地域)=18:00

今月の納税 納税は手軽でかんたん口座振替

●市・県民税(第1期)
7月1日までに納めましょう。

けんこう広場

健康教室などは、体調が悪い方・感染のおそれがある方はご遠慮ください。

問い合わせ／市役所代表(☎541-1321)
内線番号を伝えてください

いきいきシニア(介護予防)事業

対象／原則65歳以上 費用／無料 申込み／不要 問い合わせ／介護保険課(内線2672)

	とき	ところ	持ち物・その他
すこやかシニア体操	6月12・27日(水・木) 10時～11時	白雲荘	飲み物・タオル 簡単なリズム体操等
	6月6・18日(木・火) 10時～11時	コスモスの家	
ひだまりサロン	6月13・27日(木) 10時～11時30分	本町コミュニティセンター	
ほっとサロン	6月5・19日(水) 10時～11時30分	市民センター	
ふれあいサロン	6月14・28日(金) 13時30分～15時	コミュニティふれあいセンター	飲み物・タオル
あいりすサロン	6月5・19日(水) 10時～11時30分	愛里集	軽体操 おしゃべりタイム 脳トレゲーム 歌の合唱等
中央サロン	6月7・21日(金) 10時～11時30分	中央公民館	
吹上サロン	6月12・26日(水) 10時～11時30分	吹上生涯学習センター	
はつらつ健康スタジオ	6月13日(木) ①のみ実施	常光公民館	飲み物・タオル ※☎のある会場は室内用靴を持参してください
	6月5日(水) ①のみ実施	笠原公民館	
	6月6・21日(木・金)	箕田公民館	
	6月11・25日(火)	市民活動センター	
	6月14・28日(金)	総合体育館	
	6月12・26日(水)	田間宮生涯学習センター	
	6月4・18日(火)	総合福祉センター	
	6月14・28日(金)	白雲荘	
	6月7・21日(金) ①のみ実施	川里生涯学習センター	
	6月11・25日(火)	コスモスの家	
6月5・20日(水・木)	コスモスアリーナふきあげ	転倒予防や認知症予防のためのストレッチや筋力アップ体操、脳トレや栄養と口腔のお話等	
6月4・19日(火・水)	吹上福祉活動センター		
6月10日(月)	吹上生涯学習センター		

※詳細は、各公共施設に設置の介護予防カレンダーをご覧ください

相談等 費用／無料 問い合わせ／鴻巣保健センター(☎543-1561)、吹上保健センター(☎548-6252)

	とき	ところ	内容	持ち物・その他
10か月児相談	6月13日(木) 9時15分～10時	吹上保健センター	身体計測 育児相談 栄養相談	母子健康手帳
2歳児相談	6月20日(木) 9時15分～10時	鴻巣保健センター		母子健康手帳
パパ・ママクラス	①6月14日(金) ②6月28日(金) ③7月4日(木) ④7月13日(土) 9時30分～12時	鴻巣保健センター ④は吹上保健センター	①母子の栄養、新生児の保育 ②交通安全教室、妊娠中の暮らしとお産(妊娠中の体を整えよう) ③母子の歯の衛生、先輩ママとの交流 ④沐浴実習	母子健康手帳・筆記用具、飲み物 ③＝コップ、歯ブラシ、手鏡、ハンドタオル 対象＝妊婦・夫など 申込み＝①の前日までに電話等で吹上保健センター
いきいき健康相談	6月5日(水) ①9時 ②10時 ③11時	吹上保健センター	高血圧、糖尿病などの健康・栄養に関する相談を保健師・管理栄養士が受けます	健康診査を受けたことがある方は結果票を持参 申込み＝①の前日までに電話等で各保健センター
	6月20日(木) ①13時30分 ②14時30分 ③15時30分	鴻巣保健センター		

北足立歯科医師会主催事業

	とき	ところ	内容
フッ素塗布	6月3日(月) 13時～13時40分	吹上保健センター	母子健康手帳・タオル・塗布代金

1歳6か月健診の受診後から受けられます。

うんどう教室 費用／無料 申込み／不要 問い合わせ／スポーツ課(内線3382)

	とき	ところ	内容
うんどう教室	6月3・17日(月)	10時30分～	鴻巣宿鞠子公園(南小学校南側) 肩こり、膝・腰痛、足のつり、尿もれや体力不足などでお悩みの方、自分のペースで楽しくできる教室です。 参加費＝無料 ※雨天の場合 鞠子→人形町自治会館 中央→児童センター すずかけ→箕田公民館
		14時～	中央児童公園(東小学校北側)
	6月11・25日(火)	10時30分～	すずかけ公園(箕田公民館隣)
		14時～	大間公園(鴻巣高校北側)

飲み物・タオル
運動のできる服装

KONOSU

広報お知らせ版

各種相談

※祝日及び年末年始は実施しません

	とき	ところ	問い合わせ
①人権相談	6月5日(水) 13時30分～15時30分	クリアこうのす大会議室	
②行政相談	6月10日(月) 10時～12時		
③法律相談(弁護士)	月曜日、13時～16時		
④法律相談(司法書士)	6月13・20日(木) 13時～16時	市役所本庁舎4階相談室	やさしさ支援課(内線3420) ※③④は予約制。⑥⑦は予約優先。①②⑤は予約不要
⑤定例市民相談	火・水・金曜日 9時～12時、13時～16時		
⑥性的マイノリティに関する悩み事相談	6月6日(木) 11時～15時 ※電話相談可		
⑦消費生活相談	月～金曜日 10時～12時、13時～15時30分	市役所本庁舎4階	
こころの健康相談(前日までに各保健センターへ電話申込み)	6月6日(木) ※原則1人1回。家族の方からの相談可	①9時30分～ ②10時30分～ ③13時30分～ ④14時30分～ ⑤15時30分～ ※各1時間程度	臨床心理士・精神保健福祉士＝吹上保健センター 鴻巣保健センター(☎543-1561)又は吹上保健センター(☎548-6252) 保健師＝鴻巣保健センター※午後のみ
住宅相談(新築・増改築・修繕等(建築業者による相談))	6月8日(土) 9時～11時45分	市役所新館1階	建築住宅課(内線3260)
	6月27日(木) 9時～11時45分	吹上支所2階会議室	
家庭児童相談(家庭児童相談員)	月～金曜日 8時30分～17時15分 (電話予約可)	市役所新館1階	子育て応援課(内線2635)(☎541-1894直通)
教育相談(電話相談可)	月～金曜日 9時～16時30分	教育支援センター内教育相談室	教育支援センター(☎569-3181)

	とき	ところ	問い合わせ
適応指導教室	月～金曜日 9時20分～12時50分	教育支援センター内適応指導教室	教育支援センター(☎569-3181)
(予約優先)労働相談(社会保険労務士)	6月13日(木) 13時～16時	市役所本庁舎1階相談室1A	商工観光課(内線3107)
(予約優先)税務相談(税理士)	6月12日(水) 10時～12時、13時～15時	市役所新館2階税務課	税務課(内線2252)
認知症の相談	月・水曜日 9時～16時	こうのすオレンジダイヤル 市認知症地域支援推進員 (地域包括支援センターこうのす内・☎596-2283)	
生活困窮相談	月～金曜日 8時30分～17時15分	鴻巣市生活困窮者自立相談支援センター(社会福祉協議会 ☎597-2100)	
育児相談	月～金、8時30分～16時30分	子育て支援センター(生出塚保育所内 ☎542-8281)	
	金曜日、9時～15時	生出塚保育所(☎542-8280)	
	月～金、8時30分～16時30分	子育て支援センター(川里ひまわり保育園内 ☎569-0006)	
	月曜日、9時～15時	川里ひまわり保育園(☎569-0002)	
	月～金、9時～16時 土曜日(要予約・面接相談のみ)	子育て支援センター(寺谷保育園内 ☎580-5841)	
	月曜日、9時～15時	馬室保育所(☎542-2697)	
	火曜日、9時～15時	富士見保育所(☎542-5355)	
	水曜日、9時～15時	鴻巣保育所(☎542-5353)	
	木曜日、9時～15時	登戸保育所(☎597-1622)	
	第1・3火曜日、9時～12時 第2・4火曜日、9時～12時	吹上富士見保育所(☎548-1803) 園庭開放も行なっています。 鎌塚保育所(☎548-0227) 園庭開放も行なっています。	

※私立の幼稚園・認定こども園・保育園での育児相談については、市ホームページをご覧ください