



広報かごのす



# かがやき

平成31年  
**1**月号  
No.806

# 謹賀新年



写真：日本一長い水管橋と日の出

今月号の  
**おもな内容**  
CONTENTS

- 2・3 新年のごあいさつ
- 4・5 交通災害共済 自転車保険 ほか

 マチイロ  
スマートフォンで  
「広報かがやき」  
をチェック!



※ダウンロード無料



鴻巣市ソーシャルメディア  
利用してね!

# 新年



新年のごあいさつ

## 持続可能な都市の実現を目指して

鴻巣市長 原口 和久

明けましておめでとうござい  
ます。市民の皆様におかれまし  
ては、健やかに新春をお迎えの  
ことと、心よりお慶び申し上げ  
ます。また、平素より、市政の  
推進にあたりまして、格別のご  
支援・ご協力を賜り、心より厚  
く御礼申し上げます。

さて、私は多くの市民の皆様  
のご支援をいただき、昨年8月  
から引き続き5期目の市政運営  
を担わせていただいております。  
新年を迎えて、新たな年の  
まちづくりを進めて行くに際し、  
改めてその使命と職責の重さを  
深く認識し、身を引き締めて鴻  
巣市の発展に努めてまいります。

5期目の市政運営では  
・ つなぎます。市民の皆さんの  
ふるさと鴻巣の発展に向けた熱  
い想いを

・ 守ります。心も体も健やかに、  
安全・安心で暮らしやすさナン  
バーワンのまち鴻巣を  
・ 育てます。元氣よく、笑顔で  
あいさつ、お互いを認め、助け  
合い、自ら学び、夢を咲かす、  
未来を担う「のすっ子」を

この3つをまちづくりの理念  
として取り組んでまいります。  
昨年9月には、千葉県野田市

で放鳥されたコウノトリ「きず  
な」が鴻巣市に飛来しました。  
コウノトリの飼育・放鳥を通じ  
て人にも生きものにもやさしい  
まちづくりを目指している本市  
にとりましては、朗報となりま  
した。

このような中、昨年は全国の  
自治体の喫緊の課題ともなって  
いる「少子高齢化・人口減少」  
問題の解消に向けて、積極的に  
取り組んだ1年でした。

高齢者や障がい者等の皆様の  
移動手段としてタクシーを利用  
したデマンド交通の実証運行を  
開始し、多くの市民の皆様にご  
利用いただいたほか、こうのと  
り出産祝金支給事業や、保育所  
入所予約制度も新たに開始する  
など、それぞれの取組において  
成果が出ております。

また、本市の人口は横ばいか  
ら微減に転じておりますが、転  
入者が転出者を上回る転入超過  
は続いております。これも、北  
新宿第二土地区画整理事業や広  
田中央特定土地区画整理事業の  
進捗や各種事業の実施による成  
果と考えております。

そして、本年は、鴻巣駅東口  
駅通り地区市街地再開発事業の

完了に伴い、中山道に面した新  
たな公園や周辺道路の整備が進  
み、鴻巣駅東口はより利便性の  
高いエリアとして生まれ変わら  
れます。公共交通では、デマンド  
交通の本運行の開始や、コミュ  
ニティバス「フラワー号」の見  
直し運行がスタートします。新  
たな事業では、保育施設に入所  
しているお子さんを駅前で一時的  
にお預かりし各保育施設へ送  
迎する保育ステーション事業の  
開始等、一層の子育ての推進を  
図るほか、国と連携した道の駅  
や上尾道路の整備、県と連携し  
た箕田地区における産業立地、  
行田市・北本市と進めている新  
たなごみ処理施設整備等を着実  
に推進して、今後も「住んでよ  
かった、ずっと住み続けたい」  
と感じていただけるまちづくり  
に全力で取り組んでまいります  
ので、一層のご理解・ご協力を  
賜りますようお願いいたし  
上げます。

結びに、本年が皆様にとりま  
して、明るく健やかで幸せな年  
となることを心からご祈念申し  
上げ、年頭に当たっての挨拶と  
させていただきます。

### 平成30年の主な出来事



デマンド交通実証運行を開始 (6月)



保育所「入所予約者」による入所がスタート (4月)



シティプロモーション動画「ともだち」完成 (3月)



# 賀

# 謹

明けましておめでとうござい  
ます。市民の皆様には、希望に  
満ちた輝かしい新年をお迎えの  
ことと、心からお慶び申し上げ  
ます。また、昨年中は議会の活  
動に對して、温かいご理解とご  
支援を賜り、市議会を代表して、  
厚く御礼申し上げます。

昨年9月初旬、コウノトリが  
鴻巣市に飛来しましたが、この  
飛来が、本市の輝かしい未来と  
市民の皆様のご幸を運んでくれ  
る瑞祥であることを希望するも  
のです。

昨年は、大阪府北部地震、西  
日本豪雨、北海道胆振東部地震  
など、自然災害が猛威を振るい  
ました。本市でも、急きょ公共  
施設のブロック塀を点検し、修  
繕等を行いました。本市には深  
谷断層や綾瀬川断層があり、い  
つ大規模な地震が起きても不  
思議ではありません。毎年行われ  
ている市総合防災訓練に、私  
たち議員も積極的に参加し、防  
災・減災等への意識付けを心が  
けています。



新年のあいさつ

誰もが安全・安心に  
暮らせるまちを願って

鴻巣市議会議長 野本 恵司

ところで、昨年8月、原口市  
政5期目がスタートし、本年  
4月から新しい組織での行政運  
営、公約に基づく様々な事業の  
推進が期待されています。これ  
らの事業に関係して、議会でも  
活発な議論が展開されると考え  
ています。ぜひ、本会議や委員  
会の傍聴にお越しく下さい。本  
会議のインターネット配信につ  
いては、本年4月に向け、スマー  
トフォンやタブレット端末から  
も見る事ができるよう、現在  
整備しています。

市議会では、定例会や臨時会  
のほか、閉会中も活発に活動し  
ています。文教福祉常任委員会  
は、昨年12月、手話に対する理  
解や普及をはじめ、誰もが暮ら  
しやすい社会の実現を願って  
「鴻巣市手話言語条例」をつくら  
したほか、道徳と英語の授業の視  
察等を行いました。市民環境常  
任委員会は、野菜や花き生産者  
との意見交換会、市内事業所の  
視察等を行いました。  
また、まちづくり常任委員会

が市に提出した、コミュニケー  
バス「フラワー号」運行見直し  
への提言等により、市は昨年6  
月からデマンド交通実証運行を  
始めており、免許証の返納とあ  
わせ、高齢化社会への対応とし  
て重要な役割を担うと考えてい  
ます。

本年4月は市議会の改選とな  
ります。市議会は、市民の皆様  
から様々なご意見を拝聴し、市  
政にできる限り反映させていく  
使命があり、地方自治体の意思  
決定機関として非常に大きな責  
任を担っています。

人生百年時代と言われる中、  
私たち議員は「誰もが安全・安  
心に末永く暮らせるまち」を  
願って、住民福祉の向上に誠心  
誠意努力してまいりますので、  
皆様のご支援、ご鞭撻を賜りま  
すようお願い申し上げます。  
年頭にあたりまして、市民の  
皆様にとってご健康で幸多き年  
でありますよう心からご祈念申  
し上げ、新年のごあいさつとい  
たします。



(完成イメージ)

吹上北側生涯学習施設の建設を開始 (10月)



明用・前砂地内にコウノトリ「きずな」が  
飛来 (9月)



原口市政5期目がスタート (8月)



# 自転車保険に入っていますか？

問い合わせ／  
道路課交通担当(内線3221)



## 埼玉県では、平成30年4月1日から自転車保険への加入が義務になりました

近年、自転車事故による高額賠償請求事例が各地で相次いでおり、自転車の事故に対する社会的な責任の重みが増しています。自転車事故を起こした際の被害者救済や、加害者の経済的負担の軽減を図るため、もう一度、ご自身の保険加入状況を確認し、もしもの事態に備え、保険に加入してください。

- 1 自転車利用者…県内で自転車を利用する場合に、自転車損害保険等への加入が義務  
※未成年者が自転車を利用する場合は保護者等が加入
- 2 自転車を利用する業者…業務として自転車を利用する場合に、自転車損害保険等への加入が義務
- 3 自転車貸付業者…レンタル業務として自転車を貸付ける場合に、自転車損害保険等への加入が義務
- 4 自転車販売店・学校…自転車損害保険等の加入確認及び未加入時の情報提供が努力義務



### 〈日常生活での賠償責任保険等〉

自転車保険の種類		保険の概要
個人賠償責任保険	自転車向けの保険	自転車事故に備えた保険
	自動車保険の特約	自動車保険の特約で付帯
	火災保険の特約	火災保険の特約で付帯
	傷害保険の特約	傷害保険の特約で付帯
団体保険	会社等の団体保険	団体の構成員向けの保険
	PTAの保険	PTAや学校が窓口となる保険
共済		全労済、市民共済など
TSマーク付帯保険		自転車の車体に付帯した保険
クレジットカードの付帯保険		カード会員向けに付帯した保険

### 〈業務中での賠償責任保険等〉

自転車保険の種類	保険の概要
施設所有者賠償責任保険	業務活動中の事故に備えた保険
TSマーク付帯保険	自転車の車体に付帯した保険

## 重要

### ～交通災害共済と自転車保険の違い～

**交通災害共済** 自身がケガをした時に、通院日数に応じた金額を見舞金として支給する制度です。相手方への支払いはできません。詳細は5ページをご覧ください。

**自転車保険** 自転車事故で相手に賠償請求が生じた時に支払う制度です。もう一度、自転車保険について確認しましょう！

Q 自転車保険はどこで加入するの？

A 加入は各保険会社や自転車販売店等でお願います。市役所での加入手続きはできませんので、ご注意ください





万が一の  
事故に備えて

# 交通災害共済に加入しましょう

皆さんが会費を出し合い、交通事故によるケガがあった場合に見舞金が支払われる相互扶助制度です

平成31年度から、年会費が500円に値下げとなります。「自転車乗車中に転倒してケガをしてしまった」「歩行中に自転車とぶつかりケガをしてしまった」など、万が一の事故に備えて、加入しましょう。

## 加入申込み

対象／市内在住の方

費用／**500円** (共済会費)

共済期間／2019年(平成31年)4月1日から  
2020年3月31日

申込み／2月1日(金)以降に、道路課、両支所地域グループ、各公民館・生涯学習センター、市民センター、市民サービスコーナー、ゆうちょ銀行、郵便局で加入申込書を記入し、会費を添えて同所(代理申請可)。



Q 以前は会費が900円だったけど、補償内容が変わるの？

A 補償は変わりませんので安心です。さらにお手ごろで加入しやすくなりました。



※来年度の加入から自治会での取りまとめはなくなりますので、各自でお申込ください。

## 見舞金

災害の区分	共済見舞金の額		
死亡	120万円		
傷害1 (交通事故証明有り)	入院1日につき	2,000円	それぞれの単価に日数を掛けた金額の合計額 ※上限22万円。2万円に満たない場合は2万円
	通院・往診1日につき	1,000円	
傷害2 (交通事故証明無し)	入院・通院・往診1日につき	1,000円	単価に日数を掛けた金額 ※上限6万円。2万円に満たない場合は2万円

必要書類／①会員証 ②交通事故証明書又は交通事故自認証 ③診断書(下記「付加給付」制度有り)  
④通帳・印鑑

※事故内容等によりその他必要な書類がありますので、詳細はお問い合わせください

## 診断書料付加給付

平成30年度会員から、組合所定の診断書(道路課・両支所地域グループにあります)で1通あたり5,000円加算されます。詳細はお問い合わせください。 ※傷害1・2のみ対象

診断書の発行には5,000円程度かかりますので、付加給付により、同程度の費用が戻ってくるようになります。



## 単独事故も対象

強風で転んでケガをしたなど、自転車(単独)の事故も対象となります。平成29年度には33件の見舞金請求がありました。

交通安全に努めることはもちろんですが、事故は身近に起こり得るものです。交通事故でケガをした場合は、まずはお問い合わせください。



## フラワーバレンタインを開催



バレンタインと聞くと、女性が男性にチョコレートを贈るイメージが強いですが、欧米やアジア諸国では、男性が女性に花を贈ることが定着しています。本市でも、地場産業である花の振興とPRのため、「フラワーバレンタイン」を開催します。日頃の感謝の気持ちとして、大切な方にお花を贈りませんか。イベントの詳細は市ホームページをご覧ください。

**と き**／2月9日(土) 11時～15時

**と ころ**／エルミここのすショッピングモール 1階セントラルコート



**内 容**／観光大使ミニライブ  
花の抽選会（先着順）  
ハーバリウム作り体験（有料）  
花贈り体験（事前申込み）など

**申込み・問い合わせ**／観光戦略課（内線3100）

◀**昨年の様子**  
「いつもありがとう」の言葉が  
とてもあたたかいね

## チューリップまつり ステージ出演者を募集

市民ボランティアの皆さんが植えた約40,000本の色とりどりのチューリップが咲きます。ステージ出演で、さらにイベントに花を添えてみませんか。



**と き**／4月6・7日  
（土・日）9時～15時

**と ころ**／花のオアシス

**募集内容**／ダンス・演奏・合唱・パフォーマンス  
1ステージ25分以内（準備・撤去含む）

**募集組数**／各日7組程度（応募多数の場合は抽選） **費用**／無料

**その他**／応募期間終了後、後日出演の可否を連絡します

**申込み・問い合わせ**／1月18日(金)～2月15日(金)に観光戦略課に備えの申込書（市ホームページにもあります）に必要事項を記入し、持参・郵送・FAX・メールで花のオアシス推進運営協議会事務局（観光戦略課内、〒365-8601中央1-1・FAX 577-8461・メールkanko@city.kounosu.saitama.jp・内線3106）

## 鴻巣市手話言語条例が可決・成立

市議会文教福祉常任委員会の提案により、12月議会定例会にて可決・成立しました。手話は、音声による言語とは異なり、手指や体の動き、表情を使って視覚的に表現する言語です。

市では、手話は言語であるとの認識に基づき、誰もが互いに人格と個性を尊重し、支え合い、地域で安心して暮らすことができる共生社会の実現を目指します。市民や事業者とともに手話への理解を深め、手話の普及や手話を使いやすい環境を整備し、市民憲章で謳われている「親切をつくし、助けあい住みよいまちづくり」を推進していきます。

なお、この条例の制定に伴い、来月号から手話の紹介をする予定です。

**問い合わせ**／福祉課障がい福祉担当（内線2678・FAX541-1328）



# 統一地方選挙のお知らせ

問い合わせ／選挙管理委員会事務局（内線4714）

## ◆埼玉県議会議員一般選挙

告示日／3月29日(金)  
投票日時／4月7日(日) 7時～20時  
開票日時／4月7日(日) 21時～

### 【共通事項】

開票所／総合体育館  
期日前投票所／告示日の翌日から投票日の前日まで  
市内4か所（市役所・吹上生涯学習センター・川里生涯学習センター・市民活動センター）に設置

## ◆鴻巣市議会議員一般選挙

告示日／4月14日(日)  
投票日時／4月21日(日) 7時～20時  
開票日時／4月21日(日) 21時～

### ●鴻巣市議会議員立候補予定者説明会

とき／2月26日(火) 13時30分～  
ところ／市役所本庁舎4階大会議室  
その他／入場は1候補者につき2人まで

## 文化財展

普段見ることができない市指定文化財を寺院等から借用し、展示します。  
とき／1月25日(金)～2月6日(水)  
ところ／吹上生涯学習センター  
内容／三ツ木神社の算額、他6点を展示予定  
問い合わせ／生涯学習課文化財担当（内線3340）



▲昨年の様子

## 家族ふれあい映画劇場

とき／2月16・17日（土・日）  
①11時50分～ ②13時50分～（各回10分前に開場）  
ところ／こうのすシネマ  
対象／市内在住の中学生以下のお子さんと家族  
定員／各回278席（車椅子席5）※全席指定  
内容／映画「怪盗グルーのミニオン大脱走」（90分）を上映



(C) 2016 Universal Studios. All Rights Reserved.

費用／無料 ※市営駐車場を利用する場合は1時間まで無料、以降30分毎に100円  
申込み／2月4日(月)以降に、こうのすシネマ自動発券機又は窓口  
問い合わせ／生涯学習課生涯学習担当（内線3341）

## 水道管の凍結防止について

冬の冷え込みが厳しいとき、日のあたらない場所や風当たりの強い場所などにある水道管が凍る（又は破裂する）ことがあります。

凍結を防ぐために、厚手の布や市販の防寒材などを水道管に巻き付け、直接冷気に当てないようにしてください。

水道管が破裂してしまった場合は、メーターボックス内のバルブを閉め、水を止めてください。水道メーターから蛇口までの漏水は、市の指定を受けた水道工事店へ修理を依頼してください。

なお、床下や地中など発見が困難な箇所の漏水で、指定工事店が修繕を行った場合、水道料金の減免を受けられる場合がありますので、下記へお問い合わせください。

問い合わせ／水道課給水担当（内線3144・3145）

～人生100年時代 健康寿命を延ばそう！～

## 鴻巣市くらしの会 第40回消費生活展

とき／2月16・17日（土・日）10時～16時  
※17日＝15時まで

ところ／クレアこうのす2階展示コーナー  
展示内容／○健康長寿に関する市民アンケート集計結果 ○栄養・食生活改善パネル ○リフォーム作品等

※健康測定（体脂肪計・活力年齢計等）もあります

問い合わせ／自治文化課防犯・消費生活担当（内線3115）



みんな大好き！

こう えん

# 鴻園へ行こう

## Vol.5

市内にある約230もの大小さまざまな公園の中から、都市計画課職員が特色ある公園を紹介していきます。

みんなで遊ぼう！みんなの公園！

問い合わせ／都市計画課公園緑地担当(内線3277)

### せせらぎ公園

所在地 鴻巣市中央28番1号

駐車場 18台

ひな人形をデザイン化したモニュメントだよ。ひな人形が寄り添っているようだね。



モニュメント

チューブスライダーもあるよ



複合遊具

4月下旬～10月下旬頃は「せせらぎ」を楽しめるよ！



親水施設

お昼ご飯も食べられるね♪



芝生広場

この機関車は、戦後の日本復興のため群馬・栃木県などに延びる国鉄ローカル線を走り、人員・貨物輸送のために頑張っていたよ。昭和36年からは国鉄大宮工場内で使用されたんだ。後にSLは廃止となり、昭和45年から市内に展示され、平成12年にせせらぎ公園に移転したんだ。



なるほど！実際に走っていた機関車なんだね！

機関車 (C11 322号機・昭和21年製造)

次回は、歌碑のある公園を紹介予定です。







# 保健センターからのお知らせ

●問い合わせ● 鴻巣保健センター(☎543-1561、FAX 543-5749)  
吹上保健センター(☎548-6252、FAX 549-2696)

## 痛くなる前に歯医者さんへ！40歳からの歯科健診

～年に1度の歯科健診で、いつまでも自分の歯でおいしく食べましょう～

最近、歯科医院には行きましたか？歯を失う原因の1位は歯周病です。歯科健診を受けて、お口の中の状態をチェックしてもらいましょう。かかりつけ歯科医院を決めて、定期的に受診することで、むし歯や歯周病を予防し、いつまでも健康な歯を保ちましょう。

実施期間／3月31日(日)まで ※休診日を除く

ところ／申込み時に実施医療機関を案内（市ホームページにもあります）

対象／健診当日に市内在住で40歳以上の方 ※治療中の方はご遠慮ください。年度内に1人1回まで

内容／問診、むし歯・歯周病等の検査

費用／400円（受診時に医療機関の窓口で支払い）

※生活保護世帯は受給証を持参により無料

申込み／直接又は電話で鴻巣・吹上保健センター

## はたち 20歳の歯科健診 ～素敵な歯をいつまでも～

費用無料

今年度から新しく「<sup>はたち</sup>20歳の歯科健診」がスタートしました。早期のむし歯や歯周病は自覚症状が少ないため、気付かないうちに進行してしまうこともあります。新しい年をきれいな歯で健康的に過ごせるよう、歯科健診に行きましょう。

実施期間／3月31日(日)まで ※休診日を除く

対象／20歳（平成10年4月2日～平成11年4月1日生まれ）で、健診当日に市内在住の方

※治療中の方はご遠慮ください。年度内に1人1回まで

内容／問診、むし歯・歯周病等の検査

持ち物／健康保険証・受診券（対象者には4月に郵送しています。再発行の場合はご連絡ください）

申込み／実施医療機関（市ホームページに掲載）へ直接申込み

問い合わせ／鴻巣保健センター



## ！暮らしとこころの総合相談会

とき／2月19日(火) 11時～15時 ところ／鴻巣保健センター 対象／市内在住の方

内容／生活面の問題・こころの健康問題・失業・多重債務・職場のトラブル等の悩みについて、弁護士、司法書士、社会福祉士、精神保健福祉士が相談を受けます（費用無料）

申込み・問い合わせ／暮らしとこころの総合相談会事務局（☎048-782-4675）

## ！休日当番医・当番薬局

(※下記参照)

とき／2月17日(日)

	名称・所在地	電話番号
内科	北鴻巣クリニック (八幡田531)	596-1423
薬局	薬局ティーダ北鴻巣店 (八幡田532-1)	595-3688



## 県立循環器・呼吸器病センター

### 出張いきいき健康塾

とき／2月20日(水) 14時～15時（受付＝13時30分～）

ところ／市役所本庁舎4階大会議室

定員／50人（先着順）

内容／知っておきたい最近の喫煙・禁煙事情(加熱式タバコ等)

費用／無料

申込み・問い合わせ／2月4日(月)～19日(火)の平日9時～17時に電話で県立循環器・呼吸器病センター地域医療連携室（☎536-9900）

(※) 12月に配布した当番表に「未定」となっていたものについて、お知らせするものです。その他の日程等は折り込みのカレンダーに掲載しています



# のお知らせ

## ●問い合わせ●

鴻巣保健センター ☎543-1561、FAX 543-5749

吹上保健センター ☎548-6252、FAX 549-2696

※鴻巣保健センターに車でお越しの方は、市役所  
駐車場をご利用ください

## 胃がん・肺がん・結核検診を実施

### 共通事項

会場	検診日	性別	受付時間
鴻巣保健センター	2月13日(水)	女	① 8時30分～9時 ② 9時30分～10時
	2月14日(木)	男	③ 10時30分～11時

**対象**／市内在住で40歳以上の方（昭和53年4月1日以前生まれ）

**定員（各日）**／胃がん＝100人、肺がん・結核＝120人（いずれも先着順） ※勤務先等で受診する方や妊娠中の方、平成30年9月～11月に受診した方は受診できません

**持ち物**／検診費用・健康手帳

**検診時の注意**／●ボタン・金具・ベルト・貴金属・湿布・カイロ等は、レントゲン検査の支障となるため、必ず外してください。検査着の用意はありませんが、無地のTシャツとジャージ等のゴムのズボンであればそのまま検査できます（プリントや刺繍は避けてください） ●髪が長い方は肩にかからないようにまとめてください ●問診票の記入があります ●当日の受付は来所順です。待ち時間が長くなることが予想されます

**申込み**／1月28日(月)の9時以降に電話で鴻巣・吹上保健センター（郵送・FAX不可）

※申込時に、希望日時と検診名（①胃がん検診のみ ②肺がん・結核検診のみ ③胃がん、肺がん・結核検診同時受診）を伺います。定員に満たない場合は、検診日前日の平日17時まで受付

**その他**／都合がつかず、異性の検診日を希望する方は、③の受付時間枠（10時30分～11時）の最後の受付になります

### 胃がん検診

**対象とならない方**／次の①～⑧に該当する方は受診できません ①食道・胃・小腸・大腸等の開腹手術（腹腔鏡下手術も含む）を受けた、又は治療中・経過観察中（内視鏡で大腸ポリープを切除して6か月以内の方も含む） ②過去の検診で、発疹等のアレルギー症状が出た ③腎不全で、透析中や心疾患により水分制限を受けている ④慢性呼吸器疾患等で常時、在宅酸素吸入をしている ⑤妊娠中、又は妊娠の可能性がある ⑥重度の便秘症 ⑦高熱や全身衰弱が強い ⑧嚥下障害（飲みこみが悪い）がある

**検診内容**／問診・バリウム造影検査（検査終了後に下剤を渡します）

**費用**／500円

**検診時の注意**／【前日】●飲酒しないでください

●20時（就寝3時間前）までに食事を済ませてください ●20時以降にのどの渇きが強い場合、150cc～200cc程度の水分補給（水又はお湯）は差し支えありません

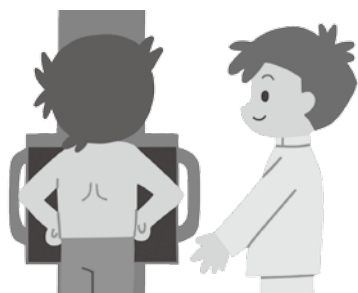
【当日】●のどの渇きが強い場合、検診3時間前までであれば150cc程度の水分補給（水又はお湯）は差し支えありません ●飲食（ガムや鉛を含む）や喫煙は控えてください ●降圧剤などの薬を服用の方は、主治医に相談してください。当日の朝に内服した場合は、受付で伝えてください

●検査後にバリウムの排泄を促すため、下剤を飲んでいただきますが、その後も長く腹痛等が続く場合は、医療機関での受診をお勧めします ●過去に開腹手術（胃・腸・胆のう等、帝王切開を含む）をした方や、腹痛・お腹の張り等の腹部症状のある方は、安全のため医療機関での受診を強くお勧めします

### 肺がん・結核検診

**検診内容**／問診・レントゲン撮影（問診結果により喀痰検査）

**費用**／100円（喀痰検査は別に後日300円）





# 保健センターからの

## 乳がん検診（集団検診）を実施

会場	検診日	受付時間
鴻巣保健センター	2月15・18日(金・月)	①12時30分～13時 ②13時30分～14時
吹上保健センター	2月20・21日(水・木)	

**対象**／市内在住で40歳以上の女性（昭和54年4月1日以前生まれ）※勤務先で受診した方や妊娠中・授乳中の方、断乳後6か月未満の方、豊胸手術を受けた方、ペースメーカー等を装着している方は受診できません。また、昨年度・今年度に市の検診を受けた方は受診できません（ただし無料クーポン券該当の方は受診できます）

**定員**／各日100人（先着順）

**検査内容**／問診・視触診・マンモグラフィ検査（乳房X線撮影）※必ず視触診とマンモグラフィ検査の両方を受診していただきます

**費用**／500円

**持ち物**／バスタオル1枚・平成30年度鴻巣市健（検）診受診券（5月に郵送）・がん検診無料クーポン券（対象者には5月に郵送）・健康手帳

**その他**／●集団検診又は個別検診のどちらか一方での受診となります。個別検診は、2月28日(木)まで指定医療機関(たけうちクリニック、はやしだ産婦人科医院)で受診できます（直接医療機関へ申込み。受診券と費用1,000円が必要）●生理前の乳房の張る時期をできるだけ避けてください ●着脱しやすい服装でお越しください ●問診票の記入がありません ●検査結果は約1か月後に郵送します

**申込み・問い合わせ**／2月1日(金)の9時以降に電話で鴻巣・吹上保健センター。定員に満たない場合は、検診日前日までの平日に随時受付

サルコペニアとは、ギリシャ語の「筋肉」と「喪失」を組み合わせた言葉で、加齢に伴って筋肉量や筋力が著しく減り、転倒から寝たきりに至る危険が高い状態のことを言います。筋力や、歩行スピードを評価し、これに筋肉量を加味してサルコペニアかどうか判断されます。

フレイルとは英語のフレイルティから来ており、日本語に訳すと「虚弱」などになります。フレイルは「加齢とともに心身の活力が低下し、複数の慢性疾患の併存などの影響もあり、生活機能が障害され、心身の脆弱性が出現した状態」とされており、介入や支援によって生活機能を維持していくためにチェックされるものです。

一般的な高齢者の虚弱状態は、加齢に伴った不可逆的に若い状態と理解されることも多いですが、サルコペニアもフレイルも、しかるべき介入により再び健康な状態に戻る可能性があります。そのため、サルコペニアやフレイルを早期に見出し、適切な介入をすることにより、生活機能の維持・向上をすることができ、予防・改善に関しては、十分な栄養の摂取や、体力維持・筋力増加のための運動が必要です。フレイルにはさらに活発な社会参加（コミュニティ、仕事等）が必要となります。

（一社）鴻巣市医師会



### Q サルコペニアとフレイルについて教えてください

**A** 高齢者は、体調不良時に1週間程度の安静をとることで、体力の低下などによってきちんと歩けなくなってしまうケースがあるなど、体力の低下、栄養不足や病気の発症・悪化によって要介護状態に陥りやすいものです。

そこで、現在、加齢や認知症、病気に伴って筋肉量や筋力が減少し、要介護になる危険性の高い状態としてのサルコペニアとフレイルが注目されています。

サルコペニアとは、ギリシャ語の「筋肉」と「喪失」を組み合わせた言葉で、加齢に伴って筋肉量や筋力が著しく減り、転倒から寝たきりに至る危険が高い状態のことを言います。

一般的な高齢者の虚弱状態は、加齢に伴った不可逆的に若い状態と理解されることも多いですが、サルコペニアもフレイルも、しかるべき介入により再び健康な状態に戻る可能性があります。



# 上尾税務署からのお知らせ

(☎048-770-1800・自動音声案内)

## ◆自宅等で確定申告書を作成できます

国税庁ホームページ「確定申告書等作成コーナー」を利用し、自宅等で確定申告書を作成できます。書面で印刷し、郵送又はe-Taxで送信（事前準備が必要）してください。

《作成コーナーの操作などに関する問い合わせ》

e-Tax・作成コーナー ヘルプデスク  
(☎0570-01-5901)

受付時間／平日9時～17時

簡単・便利 スマホで申告

確定申告書等作成コーナーの「スマホ専用画面」をご利用ください。  
対象／給与所得者（年末調整済み）で医療費控除や寄附金控除（ふるさと納税等）の申告をする方

## ◆所得税・個人消費税・贈与税の確定申告会場を開設

と き

申告会場・問い合わせ（送付先）

**2月18日(月)～3月15日(金)**

土・日・祝日を除く。ただし、2月24日・3月3日(日)は開場

**9時～17時**（受付＝8時30分～）

〒362-8504 上尾市大字西門前577

**上尾税務署**

(☎048-770-1800・自動音声案内)

※確定申告会場は大変混雑するため、長時間お待ちいただく場合や受付を早めに締め切る場合があります。16時までにお越しください。相談が17時を過ぎると、再度お越しいただく場合があります

## 青色決算書 青色確定申告書 作成相談会

とき・ところ／2月22日(金)＝商工会吹上支所（市役所吹上支所第二棟）

2月28日(木)・3月1日(金)＝鴻巣市商工会

3月5日(火)＝商工会川里支所

※時間はいずれも9時30分～11時30分、13時30分～15時30分

問い合わせ／鴻巣市商工会・鴻巣市青色申告会（☎541-1008）



## 税理士による 無料税務相談 (要予約)

と き／①2月1日(金)～15日(金)の平日9時30分～16時

②2月4・5日(月・火)9時～16時

③2月6・7日(水・木)10時～16時30分

ところ／①＝市内の税理士事務所 ②＝上尾県税事務所

③＝桶川メイン3階イベント広場

対象／(1)年金受給者 (2)給与所得者で医療費控除を受ける (3)平成30年中に退職・就職した、又は年末調整が済んでいないなど

※譲渡所得・事業所得がある方は対象外。住宅借入金等特別控除を受ける場合や収入が600万円を超える場合などは、低額の料金が発生する場合があります

内容／申告相談、申告書の作成

申込み／①＝各税理士事務所へ電話（税理士事務所の一覧は、関東信越税理士会上尾支部ホームページに掲載）

②・③＝1月21日(月)～25日(金)の10時～15時に電話で関東信越税理士会上尾支部

問い合わせ／関東信越税理士会上尾支部（☎048-776-8777）



申告納税制度の趣旨から、自分で正しく申告書を作成し、期間内に申告しましょう。

問い合わせ／上尾税務署（☎048-770-1800・自動音声案内）、市民税課特別徴収担当・普通徴収担当（内線2254～2257）

### 確定申告が必要な方

#### 【自営業者など】

次の(1)～(4)のうち、昨年中の所得金額の合計額が、配偶者控除・扶養控除・基礎控除などの所得控除の合計額より多い方

(1)事業を営んでいる (2)農業による所得がある (3)不動産所得がある (4)土地や建物を売った

#### 【給与所得者（会社員など）】

●給与収入が2,000万円を超える ●給与所得以外の所得合計額が20万円を超える ●2か所以上の会社から給与を受給している

#### 【その他】

●年の途中に退職し、年末調整を行っていない ●医療費控除や住宅借入金等特別控除などを受けたい

### 申告に必要なもの

●個人番号確認書類<sup>(※)</sup> ●身元確認書類<sup>(※)</sup> ●印鑑（スタンプ印不可） ●給与所得又は年金所得のあった方は、源泉徴収票や支払者の証明書 ●各種領収書又は証明書（生命保険料・地震保険料・国民健康保険税・国民年金保険料・寄附金など） ●医療費控除を受ける方は、医療費の明細書 ●セルフメディケーション税制（医療費控除の特例）を受ける方は、セルフメディケーション税制の明細書及び疾病予防への取組書類 ●障害者控除の適用を受ける方は、障害者手帳又は障害者控除対象者等認定書 ●「確定申告のお知らせ」ハガキ

(※)については15ページ参照

### 注意

- 給与所得者や年金受給者が申告する場合には、支払元（者）が発行する源泉徴収票が必要です。なお、源泉徴収税額がない場合には還付金はありません
- 事業所得・不動産所得などの申告をする方は、帳簿・領収書などを整理し、収支内訳書を作成のうえ、上尾税務署へお願いします
- 医療費控除を受ける方は、「医療を受けた方」「病院・薬局」ごとに領収書などを整理・計算し、明細書を作成のうえ提出してください。なお、領収書の日付が平成30年中であることを必ず確認してください
- セルフメディケーション税制（医療費控除の特例）を受ける方は、「薬局」・「医薬品の名称」ごとに領収書を整理し、明細書を作成のうえ提出してください。なお、領収書の日付が平成30年中であるとともに、セルフメディケーション税制対象商品であることを必ず確認してください。併せて、申告する方の健康の保持増進及び疾病予防への取組のわかる書類（予防接種の領収書や健康診断結果通知等）の添付又は提示が必要です
- 医療費控除とセルフメディケーション税制は、いずれか一方のみ選択（選択後の変更不可）
- 国民年金保険料については、社会保険料（国民年金保険料）控除証明書又は平成30年中に支払った領収書をお持ちください。国民年金保険料の支払額は、市役所では証明できませんので、日本年金機構（ねんきん加入者ダイヤル☎0570-003-004・ナビダイヤル）へお問い合わせください
- 還付及び振替納税の口座の指定には申告者本人の口座が必要です。事前に金融機関名及び口座番号を確認してください。また、振替納税の申込みには、金融機関への届出印が必要です（所得税を振替納税する方は、4月22日(月)が振替日です。それ以外の方は3月15日(金)が所得税の納期限です）
- 所得税の確定申告書を提出した方は、市・県民税申告書の提出は不要です



# 還付・確定申告及び市・県民税申告 受付日程について

下表のとおり行いますので、地区の指定日に申告してください。

前年の状況から申告が必要と思われる方には、市・県民税申告書を1月下旬に市から送付しますが、すべての方には送付していませんので、必要な方のご連絡ください。なお、所得税の還付・確定申告をした方は、市・県民税の申告は不要です（申告書が送付された場合は処分してください）。

※申告方法などは広報かがやき2月号でお知らせします

問い合わせ／市民税課特別徴収担当・普通徴収担当（内線2254～2257）

## ■申告受付日程 受付時間＝9時～15時

種類	とき	申告会場	地区
還付申告	2月8日(金)	吹上生涯学習センター	地区割なし
	2月14・15日(木・金)	クリアこうのす	地区割なし
確定申告	2月18日(月)	クリアこうのす	人形、本町、本宮町、雷電、加美、宮地、東、天神
	2月19日(火)		富士見町、鴻巣、ひばり野、上・下生出塚、中央、生出塚、栄町、大間、北中野、登戸、宮前、糠田、堤町、緑町、幸町
	2月20日(水)		箕田、すみれ野、中井、三ツ木、愛の町、川面、寺谷、市ノ縄、八幡田、神明、稲荷町、赤見台
	2月21日(木)		原馬室、滝馬室、逆川、小松、松原、氷川町、笠原、郷地、安養寺、常光、下谷、上谷、西中曽根
確定申告、市・県民税の申告	2月22日(金)	川里生涯学習センター	広田、北根、赤城、赤城台
	2月25日(月)		関新田、新井、境、上会下、屈巢
	2月27日(水)	吹上生涯学習センター	吹上、吹上富士見
	2月28日(木)		筑波、吹上本町、南
	3月1日(金)		大芦、下忍
	3月4日(月)		北新宿、新宿、鎌塚
	3月5日(火)		榎戸、荊原、袋、前砂、明用、三町免、小谷
市・県民税の申告	3月7日(木)	田間宮生涯学習センター	大間、北中野、登戸、宮前、糠田、堤町、緑町、幸町
	3月8日(金)	あたご公民館	原馬室、滝馬室、小松、松原、氷川町
	3月12日(火)	箕田公民館	箕田、すみれ野、中井、三ツ木、愛の町、川面、寺谷、稲荷町、赤見台
	3月13日(水)	クリアこうのす	人形、本町、本宮町、雷電、富士見町、栄町
	3月14日(木)		鴻巣、上・下生出塚、中央、ひばり野、生出塚、市ノ縄、八幡田、笠原、郷地、安養寺、常光、下谷、上谷、西中曽根
	3月15日(金)		加美、宮地、東、天神、神明、逆川

## ■注意事項

- 市の申告会場では、e-Tax申告はできません
- 次の①～⑩は、市内の会場及び市民税課窓口では記帳相談は行いません。上尾税務署での申告となります。なお、申告書をすべて作成済みの場合は、受付で預かり上尾税務署へ回送します

- ①青色申告
- ②事業所得（営業等、農業）、不動産所得などの申告（繰越損失を含む）
- ③土地等の分離・総合譲渡所得に関する申告（繰越損失を含む）
- ④株式及び先物取引等の分離課税所得に関する申告（繰越損失を含む）
- ⑤住宅借入金等特別控除（住宅ローン控除）を初めて受ける方の申告
- ⑥雑損控除（災害や盗難、横領による損失等）の申告
- ⑦過年分の申告
- ⑧亡くなられた方の準確定申告
- ⑨更正の請求・修正申告
- ⑩贈与税・消費税の申告



# 固定資産税の手続きはお早めに

問い合わせ／資産税課土地担当（内線2261・2262）、家屋担当（内線2263～2265）

## ■償却資産の申告はお済みですか

賦課期日（1月1日）現在、市内に事業用資産を所有している方、又は他の事業者（市内に事業所があるもの）に事業用として貸与している方は、償却資産の申告が必要です。

申告期限／1月31日(木)

## ■新築・増築及び取壊し家屋の確認

家屋の固定資産税は、賦課期日（1月1日）現在に所有している方に課税されます。法務局で登記をした場合は連絡不要ですが、登記をしていない家屋は調査が遅れることがあり、誤った課税の原因となります。平成30年中に、家屋を新築・増築又は取壊しをしたときは、資産税課の職員が調査に伺いますのでご連絡ください。

## ■住宅耐震改修に伴う家屋の固定資産税の減額措置

昭和57年1月1日以前から所在する住宅について、来年3月31日までの間に一定の耐震改修工事（工事費が50万円を超えるもの）を行った場合、翌年度の固定資産税額（床面積120㎡分まで）の2分の1が減額されます（長期優良住宅の認定を受けて改修した場合は3分の2）。改修工事完了後3か月以内に申告してください。

## ■住宅のバリアフリー改修に伴う家屋の固定資産税の減額措置

※65歳以上の方、要介護・要支援認定を受けている方、障がいのある方のいずれかに該当する方が居住している住宅が対象

新築した日から10年以上経過した住宅（賃貸住宅を除く）について、来年3月31日までの間に一定のバリアフリー改修工事（補助金等を除く自己負担額が50万円を超えるもの）を行った場合、翌年度の固

定資産税額（床面積100㎡分まで）の3分の1が減額されます。改修工事完了後3か月以内に申告してください。

## ■住宅の熱損失防止（省エネ）改修に伴う固定資産税の減額措置

平成20年1月1日以前から所在する住宅について、来年3月31日までに一定の改修工事（工事費が50万円を超えるもの）を行った場合、翌年度の固定資産税額（床面積120㎡分まで）の3分の1が減額されます（長期優良住宅の認定を受けて改修した場合は3分の2）。住宅のバリアフリー改修と同時に減額措置が受けられます。改修工事完了後3か月以内に申告してください。

## ■長期優良住宅に係る固定資産税の減額措置

来年3月31日までに、長期優良住宅（要認定）を建てた場合で、居住部分の床面積が当該家屋の床面積の2分の1以上、かつ居住部分の床面積が50㎡（1戸建て以外の貸家住宅は40㎡）以上280㎡以下の住宅が対象です。この条件を満たした住宅は、床面積120㎡分を限度として、新築後5年間（3階建て以上の中高層耐火住宅は7年間）、固定資産税額の2分の1が減額されます。新築工事完了の日から翌年の1月31日までに、認定を受けて新築したことを証する書類を添えて申告してください。

## ■住宅用地（住宅の敷地）の変更

土地は、賦課期日（1月1日）現在の現況地目により、評価・課税を行います。平成31年1月1日現在において、土地の利用状況に変更がある場合はお知らせください。

## ■東日本大震災及び原子力災害における固定資産税・都市計画税の特例措置

該当する方はお問い合わせください。

## 確定申告、市・県民税申告にはマイナンバーの記載が必要です

社会保障・税番号制度の導入に伴い、マイナンバーの記載が必要となりました。手続きの際に下記の書類を必ず持参してください。

- (1)マイナンバーカードをお持ちの方は →マイナンバーカードだけで本人確認(番号確認と身元確認)が可能です
- (2)マイナンバーカードをお持ちでない方は →番号確認書類と身元確認書類が必要です
- (3)申告者以外の方が申告に来る場合は →申告者本人の番号確認書類(写し)と身元確認書類(写し)が必要です

### ■必要な確認書類（いずれもこのうち1点が必要）

番号確認書類	○マイナンバーカード ○通知カード 等
身元確認書類	○マイナンバーカード ○運転免許証 ○パスポート ○年金手帳 ○健康保険証 ○在留カード ○障害者手帳 等

※扶養親族の扶養控除等の適用を受ける場合には、その親族のマイナンバーの記載も必要です





**システムメンテナンスに伴うコンビニ交付サービスの休止について**

2月5・6日(火・水)、システムメンテナンスのため、コンビニ交付サービスを休止します。コンビニエンスストア等での証明書の取得が終日できません。ご不便をおかけしますが、ご理解・ご協力をお願いします。

**春休み期間の放課後児童クラブの受付について**

入室期間(予定) 3月22日(金)～4月9日(火) ※1年生は4月1日(月)～16日(火)

対 春休み期間中、家庭で保育に欠ける児童

他 保護者の就労状況等を審査のうえ、入室を決定します。希望の多い児童クラブは、他の受け入れ可能なクラブになる場合があります

申 1月15日(火)～2月15日(金)に保育課・両支所福祉グループに備えの申込書(市ホームページにもあります)に必要事項を記入し、同所  
問 保育課児童クラブ担当(内線2640・2643)

**家庭児童相談員を募集**

期間 4月から1年間(更新の場合有り)

勤務日 週3日

対 学校教育法に基づく大学で、児童福祉、社会福祉、児童学、心理学、教育学、社会学を専修する学科又はそれに相当する課程を修めて卒業し、普通自動車運転免許を有する方

定 1人

内 相談に対する面接・調査・訪問等の実施、パソコンでの記録作成など

報酬 日額10,000円

報 謝 面接試験

選 考 方法 2月8日(金・必着)までに市販の履歴書に必要事項を記入・写真貼付のうえ、持参又は郵送(子ども未来課子育て支援担当)〒365-8601中央1-1・内線2635)

青少年子育てふれあい体験事業  
乳幼児の親子・サポートスタッフのボランティアを募集

中学生が親子との交流を通して、命の大切さや親になることの責任について学びます。

時 3月7日(木)10時45分～11時35分  
時 3月19日(火)10時45分～11時35分  
所 赤見台中学校

対 ①3歳前後までの乳幼児と保護者  
②サポートスタッフ(育児経験者、子育て支援経験者等)

内 ①中学生とお子さんの遊び、子育てについての談話等

**子育て応援講演会 画面より瞳を見つめて**

時 2月13日(水)14時～16時

所 吹上生涯学習センター

対 子育て中の方等

内 「わが子をネット依存・ゲーム依存にさせないために」(手話通訳有り)

費 無料

他 託児有り(定員8人・要事前申込み)

申 不要

問 子ども未来課子育て支援担当(内線2635)

子どもたちのリーダーになりませんか?  
ジュニアリーダー資格認定研修講座

子どもの中心になりキャンプや野外活動を企画・運営し、市や地域の子ども会の行事に参加協力をすることして、責任感・連帯感・社会性を養い、リーダー活動をする際に必要な知識・技能の習得を目的としています。

時 4月～8月

所 各公民館・小川げんきプラザ・名栗げんきプラザ等

対 小学6年生(4月に中学校に入学する方)

定 25人(先着順)

費 8,000円(4・8月の宿泊学習時の費用等)

申・問 2月4日(月)～3月1日(金)に参加費を添えて生涯学習課生涯学習担当(内線3341)

地域のお兄さん・お姉さんになりませんか?  
県青少年相談員を募集

対 市内在住・在勤・在学で18歳以上36歳以下の方(平成31年4月1日現在) ※高校生を除く

任期 委嘱日～来年3月31日

内 子どもキャンプやクリスマス会の主催、市の行事(非行防止パトロール等)への協力など

選考方法 市が県に推薦し、県が審査のうえ委嘱

申・問 1月28日(月)までに、生涯学習課生涯学習担当(内線3341)に備えの様式に必要事項を記入し、写真2枚(縦4cm×横3cm)を添えて同所

スクールソーシャルワーカーを募集

任期等 4月～来年3月、週1～2日程度(9時～16時)

定 若干名

内 いじめや不登校、非行、発達障がい等の子どもやその保護者に対し、学校や関係機関等と連携を取りながら支援

申・問 2月8日(金)までに教育支援センターに備えの様式(市ホームページにもあります)に必要事項を記入し同所(☎569・3181)

②中学生と親子の間に入り、赤ちゃんとのおふれあい方等についてサポート

申・問 2月4日(月)～3月1日(金)に参加費を添えて生涯学習課生涯学習担当(内線3341)

子ども未来課子育て支援担当(〒365-8601中央1-1・内線2635)

子ども未来課子育て支援担当(〒365-8601中央1-1・内線2635)

子ども未来課子育て支援担当(〒365-8601中央1-1・内線2635)

着られる被布プレゼント 8万円以上の品

七段飾 三段飾 親王飾

木目込飾 ケース飾

人形のふるさと 鴻巣

**広田屋**

鴻巣市人形 1-6-18  
048-541-8888  
5月5日まで無休 AM9:00～PM7:00

至熊谷 警察 ● 市役所 至加須  
17号バイパス 至さいたま  
● せんてん 至北本  
中山道  
● ジョパルパルク 至大宮  
● エルミこうのす 至東松山  
至熊谷 ● 鴻巣駅 JR高崎線

<http://www.hirotaya.com>

2019年モデル この雛段は桐箱になっています この中に収納できます

広田屋は笑顔と衣装にこだわっています。  
鴻巣で一番大きなお店です、たくさんのお人形の中からお選び下さい  
アフターサービスは万全、修理やお道具の補充も安心です  
近隣への配達は無料、遠方へは有料サービスが有ります



## ■ いきいき先生等の募集

職名	募集人数(予定)	勤務場所 ○活動内容	任用期間	勤務日・賃金等(予定)	
いきいき先生	58人	■市内小・中学校のうちいずれか ○学習・生活指導の補助 ○特別に配慮が必要な子どもへの支援等	4月8日～9月30日 (勤務良好の場合、6か月を超えない期間で任用を更新)  ※長期休業中(夏休み等)の勤務は学校長(所属長)の判断	週4～5日、1日5時間30分の勤務、日給5,940円、別途通勤費支給	
特別支援教育指導員	39人	■特別支援学級がある市内小・中学校 ○学習・生活指導の支援等		週2～3日、1日7時間30分の勤務、日給8,400円、別途通勤費支給	
発達障がい・情緒障がい通級指導教室指導員	4人	■発達障がい・情緒障がい通級指導教室が設置されている市内小・中学校 ○生活指導の支援等		週5日、1日6時間の勤務、日給6,720円、別途通勤費支給	
難聴・言語障がい通級指導教室指導員	2人	■難聴・言語障がい通級指導教室がある市内小学校 ○言語指導等 ※要小学校教員免許		週4～5日、1日6時間の勤務、日給6,720円、別途通勤費支給	
日本語指導員	2人	■外国籍児童・生徒が在籍している市内小・中学校 ○日本語学習における指導支援等 ※スペイン語、ポルトガル語等が話せる方		週4日、1日4時間の勤務、日給4,320円、別途通勤費支給	
さわやか相談員	8人	■市内中学校 ○教育相談・支援、学級担任及び養護教諭及び保護者等との連携、いじめ・不登校への対応等		週5日、1日5時間の勤務、日給7,400円、別途通勤費支給	
適応指導教室指導員	4人	■教育支援センター内の適応指導教室 ○不登校児童生徒の学習支援・生活指導、教育相談等		週4日、1日4時間の勤務、日給4,320円、別途通勤費支給	
就学支援相談員	1人	■教育支援センター ○市内小学校、幼稚園、保育園への訪問、障がい児の就学相談等		4月2日～9月30日 (勤務良好の場合、6か月を超えない期間で任用を更新)	週3～4日、1日6時間の勤務、日給6,480円、別途通勤費支給
学校事務員	27人	■市内小・中学校 ○県費事務職員と協力した事務補助等		週5日、1日3時間30分～4時間の勤務、時給900円、別途通勤費支給	
専門教育相談員	2人	■教育支援センター ○児童・生徒及び保護者との相談、支援等		4月2日～ 来年3月31日	週3日、1日7時間45分の勤務、月額12万円
臨床心理士	2人	■教育支援センター ○市内小・中学校、幼稚園、保育園への巡回支援、児童・生徒及び保護者との相談、支援等 ※専門的な立場で対応でき、発達検査のできる方	週2日、1日7時間45分の勤務、日給17,400円		

その他/県費臨時的任用教職員や非常勤講師の募集もあります。詳細はお問い合わせください  
**申込み・問い合わせ** / 2月8日(金)までに、学務課教職員担当に備えの様式(市ホームページにもあります)及び小・中学校の教員免許状(お持ちの方)の写しを同所へ本人が持参(内線3323)

学校法人北里研究所  
北里大学メディカルセンター主催 **「市民講座」** ●参加費：無料 ●申込み：不要  
●駐車場：無料



**日時** 2019年2月16日(土)  
13:00～14:30

**テーマ** 知っ得!? 治験  
未来のくすりができるまで

**講師** 治験管理室 しまむら しずえ  
課長 薬剤師 嶋村 静江  
※人間ドックのご予約・ご相談随時受付しております。(健康管理センター)

**場所** 北里大学メディカルセンター  
南館2階AB会議室  
後援/北本市、鴻巣市、桶川市、各市老人クラブ連合会

北里大学メディカルセンター総務課  
**☎048-593-1212(代表)**

広告



**公的年金等の源泉徴収票を送付**

平成30年中に「老齢年金」など、老齢(退職)を支給事由とする年金を受給した方に支払われた年金額等をお知らせする「平成30年分公的年金等の源泉徴収票」を1月下旬までに送付します。

確定申告の際に必要となりますので、大切に保管してください。

「源泉徴収票を紛失した場合」

ねんきんダイヤル(☎0570・05・1165)、050で始まる電話は03・6700・1165)で再交付

**要介護認定者のおむつ代の医療費・障害者控除**

「おむつ代の医療費控除」

控除の申告が2回目以降の場合、医師が発行する「おむつ使用証明書」に代わり、市が「おむつ代の医療費控除証明書」を交付します。※対象者は要介護認定者で、認定時の主治

医師意見書により、常時おむつを要することが確認できる方

「障害者控除」

障害者手帳をお持ちでない場合でも、65歳以上の要介護認定者で次のいずれかに該当する方は、障害者控除・特別障害者控除の対象となる場合があります。

①障害者控除Ⅱ要介護1・2  
②特別障害者控除Ⅱ要介護3～5  
※身体障害者手帳3～6級をお持ちの方で、要介護3以上の方は特別障害者控除の認定書を交付できます

他 確定申告等の際には、事前に認定書等の交付を受け、認定書をお持ちください

問 長寿いきがい課高齢者福祉担当(内線2674)、吹上支所福祉グループ(☎548・1213)、川里支所福祉グループ(☎569・111)

**物品売買等入札参加資格審査追加申請**

**小規模契約希望者登録申請**

「物品売買等入札参加資格審査追加申請」

有効期間 4月1日～1年間

他 現在名簿に登録のある方は、改めて申請する必要はありません。この登録で、埼玉県央広域事務組合の入札参加者名簿にも同時登録となります

「小規模契約希望者登録申請」

市が発注する小規模で履行の確保が容易な工事又は製造の請負、財産の買入れ等の契約希望者の登録申請を受け付けます。

有効期間 4月1日～3年間

対 市内在住で、市内に主たる事業所(本店)を有している方

他 現在名簿に登録のある方も有効期限切れとなるため、新たに申請が必要で、法令の定めにより登録、免許又は許可等を要するものを除き、建設業許可等の有無は問いません

「共通事項」

申 市の様式に必要事項を記入し、1月28日(月)～2月15日(金・必着)に持参又は郵送で契約検査課(〒365・8601中央1・1)※申請の手引き及び様式は市ホームページからダウンロード又は契約検査課窓口で貸出し

問 契約検査課(内線3440)

**統計グラフィコンクール 作品展示**

1月23日(水)～28日(月)9時～17時 ※28日15時まで

所 クレアこうのす2階展示コーナー

内 日常生活で観察したことや気付いたこと、社会の出来事などをテーマにし、統計データをグラフやイラストを使って作成したポスターを展示

問 総務課(内線2294)

**物品売買等入札参加資格審査追加申請**

**小規模契約希望者登録申請**

「物品売買等入札参加資格審査追加申請」

有効期間 4月1日～1年間

他 現在名簿に登録のある方は、改めて申請する必要はありません。この登録で、埼玉県央広域事務組合の入札参加者名簿にも同時登録となります

「小規模契約希望者登録申請」

市が発注する小規模で履行の確保が容易な工事又は製造の請負、財産の買入れ等の契約希望者の登録申請を受け付けます。

有効期間 4月1日～3年間

対 市内在住で、市内に主たる事業所(本店)を有している方

他 現在名簿に登録のある方も有効期限切れとなるため、新たに申請が必要で、法令の定めにより登録、免許又は許可等を要するものを除き、建設業許可等の有無は問いません

「共通事項」

申 市の様式に必要事項を記入し、1月28日(月)～2月15日(金・必着)に持参又は郵送で契約検査課(〒365・8601中央1・1)※申請の手引き及び様式は市ホームページからダウンロード又は契約検査課窓口で貸出し

問 契約検査課(内線3440)

**鴻巣市使用料等審議会の委員を募集**

任期 3月から7月まで

**対** 次のすべてに該当する方

- 市内在住・在勤・在学中で、20歳以上
- 4回程度の会議に出席できる
- 本市の附属機関の委員を3つ以上務めていない
- 本市市議会議員及び本市職員でない

**募集人数** 6人

**報酬** 市の報酬及び費用弁償に関する条例による

**他** 書類選考の結果は2月中旬に発送

**申・問** 2月8日(金・必着)までに総合政策課・両支所・各公民館等に備えの申請書(市ホームページにもあります)に必要事項を記入のうえ、持参・郵送・FAX・メールで総合政策課(〒365・8601中央1・1・FAX543・5480・メールsogoseisaku@city.kounosu.saitama.jp・内線2238)

**埼玉県特別機動援助隊(愛称「埼玉SMART」)合同訓練**

大規模災害発生時に出勤し、消防の機動救助隊、埼玉DMAT(災害派遣医療チーム)と防災ヘリコプターが連携して救助・救命活動を行う部隊による訓練です。多数の負傷者が発生したことを想定し、車両40台、参加者450人を動員する大規模救出救護活動訓練を行います。

**時** 2月7日(木)10時～12時

**所** 上谷総合公園

**問** 県央広域消防本部警防課(☎597・2003)

<p><b>八丁湖畔のホテルリゾート</b></p>  <p>圏央川島ICより15分 東松山駅より15分 鴻巣駅より15分 近隣市町村送迎可</p>	<p>宿泊 研修 ビジネス 宴会 日帰り入浴 サウナ 体育館 テニス フットサル 大駐車場</p> <p>☎0493-54-2030 <b>フレンドシップハイツよしみ</b> URL <a href="http://www.friend-yoshimi.co.jp">http://www.friend-yoshimi.co.jp</a> 埼玉県比企郡吉見町黒岩602</p>	<p><b>草津温泉</b> 源泉かけ流しの宿</p> 	<p>白樺とカラマツ林に囲まれた 静かな温泉リゾート 埼玉・群馬・栃木方面から送迎可</p> <p>☎0279-88-3960 <b>草津グリーンパークパレス</b> URL <a href="http://www.kusatsu-gpp.com">http://www.kusatsu-gpp.com</a> 群馬県吾妻郡草津町草津464-523</p>
---	--	--	--

応急手当講習

(普通救命講習Ⅰ)

**時** 2月16日(土) 9時~12時(受付11時45分)

**所** 埼玉県中央広域消防本部  
鴻巣・桶川・北本市に在住又は在勤で中学生以上の方(再受講可)

**定** 30人(先着順)

**内** AEDを用いた心肺蘇生法(成人)及び大出血時の止血方法等

**持** 筆記用具

**他** 消防本部ホームページでのWEB講習もあります(スマートフォン等の画面提示で最初の1時間免除)

**申・問** 1月15日(火)~2月9日(土)に鴻巣消防署吹上分署へ直接又は電話(☎547・0119)

ミニ就職面接会

**時** 2月13日(水) 13時30分~16時

**※** 受付11時~15時

**所** 市民活動センター  
60歳以上の方

**対** 参加企業(3社程度)との面接

**内** 無料

**持** 履歴書

**申** 不要

**問** ハローワーク大宮(☎048・667・8609)



**プロスケーターに教わるスケートボードアカデミー**

**時** 1月26日(土) 1部11時30分~10時45分、2部11時~12時15分

**所** 上谷総合公園

**定** 各回30人(先着順)

**費** 各回2,000円(参加費)

**申** 当日の8時30分以降に現地

**問** 上谷総合公園スケートパーク(☎070・1542・1876)

**ソフトエアロビクス教室**

**時** 2月6日~3月20日の毎週水曜日、10時~11時30分(2月13日・3月13日を除く全5回)

**所** 総合体育館

**対** 市内在住・在勤・在学で18歳以上の方(お子さんを連れての参加不可)

**定** 30人(先着順)

1,000円(保険料等)

**市硬式テニス協会 ジュニアテニス教室**

**時** 2月10・17・24日(日) 10時~11時30分

**所** 川里中央公園テニスコート

**対** 市内在住でテニスを始めたい小学生

**定** 各日40人(定員超過の場合は抽選)

**費** 各日500円(保険料等・当日集金)

**持** 飲み物 ※ラケット貸出可

**申** 1月25日(金)までに川里中央公園事務所又は協会ホームページ

**問** 杉崎さん(☎544・1113)

**市ウォーキングクラブ**

**① 改築後の武蔵水路と見覧名所(14km)**

**② 金沢八景歴史探勝(10km)**

**時** ①2月17日(日) 赤見台近隣公園 8時30分集合、15時頃東松山ウォーキングセンター解散 ②3月17日(日) 鴻巣駅改札前7時20分集合、15時頃金沢文庫駅解散

**費** 300円(保険料等・当日集金)

**持** 両足・飲み物・昼食等

**申** 不要

**問** 長島さん(☎542・1716)

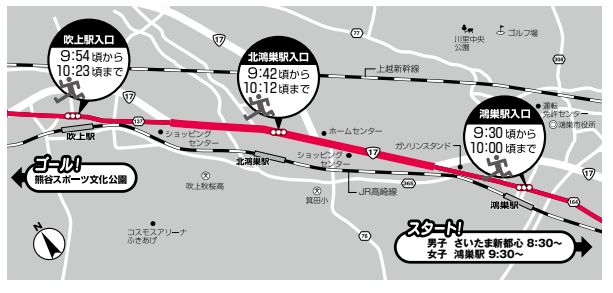
第86回 埼玉県駅伝競走大会の交通規制について

市内の旧中山道及び国道17号線が競技コースとなり、付近の道路が右図の赤線のとおり交通規制されますので、皆様のご協力をお願いします。

**開催日** / 2月3日(日) ※小雨・小雪決行

**規制時間** / 9時15分~10時25分頃

**問い合わせ** / スポーツ健康課市民スポーツ担当 (内線2666)



まずはお気軽にお電話ください

◎交通事故 ◎相続 ◎離婚 ◎借金など

受付時間 平日10時~17時 ☎048-501-8502

**こうのす法律事務所**

埼玉弁護士会所属  
弁護士 根岸 遼

鴻巣市本町4-5-9 新井ビル2階

・鴻巣駅徒歩5分 ・市営駐車場徒歩1分  
・鴻巣免許センター行 本町十字路バス停 最寄り

**毎週土曜 無料法律相談開催中**

※前日までにご予約ください

**売りたい貸したい**

**ご相談ください!!**

鴻巣市内の物件は地元のエフタウンにお任せ下さい

**売買 買取 賃貸 管理 仲介 リフォーム**

ERA REAL ESTATE JAPAN

**LIXIL不動産ショップ**

エフタウン株式会社

〒365-0038 埼玉県鴻巣市本町4-2-28 Mビル1F  
[定休日] 水曜日 URL: https://www.f-town.jp

**0120-391-321**



**市スキー連盟  
市民エンジヨイスキー**

**時** 2月23・24日(土・日) ※23日の6時に鴻巣市役所出発  
**所** 鹿沢スノーエリア(群馬県)  
**定** 40人(先着順)  
**費** 中学生以上 20,000円(交通・宿泊費等)  
小学生 18,000円(交通・宿泊費等)  
〔貸しスキー等(2日間)〕 レンタルスキー一式 4,000円、レンタルウェア 4,000円 ※身長・靴のサイズを申込用紙に記入  
**他** 希望者にはバジテストを実施  
**申** 1月23日(水)の18時〜20時に予約金5,000円を添えて総合体育館。定員に満たない場合は2月3日(日)まで同所又はコスモスアリーナふきあげ(受付 9時〜20時)  
**問** 吉村さん ☎090・4748・1613 又は大塚さん ☎542・7580

**第61回市民スキー大会兼  
県民総体予選会**

**時** 2月24日(日) 9時〜  
**所** 鹿沢スノーエリア  
**種別** 各男女別大回転2本(予定)  
※一般・ジュニア(小・中学生、シニア(60歳以上))  
**費** 一般・シニア 3,000円、中学生 11,500円、小学生 11,000円

000円  
**他** 市民エンジヨイスキーと同時開催(大会のみ参加可)  
**申** 1月23日(水)の18時〜20時に参加費を添えて総合体育館。定員に満たない場合は2月3日(日)まで同所又はコスモスアリーナふきあげ ※宿泊希望の方は申込時に伝えてください  
**問** スポーツ健康課市民スポーツ担当(内線2666)



**鴻巣おもちゃの病院  
おもちゃを無料で修理**

**時・所** ①1月25日・2月22日・3月22日(金) 10時〜12時 箕田児童センター ②1月26日・2月23日・3月23日(土) 10時〜12時 吹上児童センター ③2月17日・3月17日・4月21日(日) 13時〜15時 鴻巣児童センター  
**対** 幼児・児童のおもちゃ  
**費** 無料 ※部品実費  
**問** 谷中さん ☎548・7318

**鴻巣市日中友好協会  
第10回春節を祝う餃子の会**

**時** 1月27日(日) 9時30分〜12時30分  
**所** あたご公民館  
**定** 24人  
**費** 800円(食料費・当日集金)

※小学生は400円  
**内** 皮から作る本場中国の水餃子作り  
**申・問** 1月24日(木)までに協会のホームページ又は白田さん ☎596・5373

**親学推進ネットこうのす  
親学わいわい子育て講座**

①子どもと絵本を楽しもう!  
②ホップ・ステップ・ジャンプ!  
**時** ①1月28日(月) ②2月18日・25日、3月11日(月) 10時30分〜11時45分(全3回)  
**所** 総合福祉センター  
**対** 子育て中の方  
**定** 10組  
**内** ①絵本の選び方、読み方を学び、お気に入りの絵本を見付けよう  
②知っているのと知らないじゃ大違い。子育ての極意を伝授します  
**費** ①500円 ②1,000円(資料代等・当日集金)  
**申・問** 各講座の前日までに桜庭さん ☎090・9808・3712

**NPO法人グリーンパパプロ  
ジェフト  
パパと子どものもてなし  
料理教室(ママの参加も可)**

**時・内** 2月2日(土) 11時〜12時 づくり、3月3日(日) 11時〜12時 ケーキづくり ※いずれも10時〜13時  
**所** かわさと館  
**費** 1組500円(材料費・当日集金)  
**持** エプロン・タオル  
**申・問** 吉田さん ☎090・2624・6558

総合体育館		スポーツ教室 (2月〜)		
教室名	日時 (いずれも1時間)	対象	定員(先着順)	費用
① ノルディックウォーキング	月曜日 13時15分〜(全6回)	16歳以上	25人	3,000円
② 骨盤ストレッチ	水曜日 13時10分〜(全7回)			3,500円
③ ボディシェイピング	水曜日 14時15分〜(全7回)			

申込み・問い合わせ / 1月27日(日) 9時30分以降に参加費を添えて総合体育館 ☎543-0101

**ご相談・お見積無料**  
**便利屋トータルサービス鴻巣店**  
※植木作業員募集中 ●不用品回収・各種解体  
●住まいの修理 ●剪定・伐採・抜根  
●アミド・障子・襖 ●引越、荷物運び  
●室内外の簡易作業 ●家具移動・組立  
まずはお気軽にお電話ください。(7:00〜22:00)  
**TEL 0120(505)806**  
**TEL 080(5058)2635**  
鴻巣市原馬室422-6(担当 くぼた)

お葬式は**セレモ**へお任せ下さい 年中無休 安心の24時間対応  
**0120-16-5940**  
**セレモホール鴻巣**  
鴻巣市本町 2-1-11 ☎048-544-0088  
終活セミナー  
日時: 1月23日(水) 13:30より  
場所: セレモホール鴻巣  
【参加無料】事前予約は不要です 皆様のご参加お待ちしております

**後見・遺言・相続手続き研究会  
成年後見・遺言・相続無料  
セミナー**

**時** 2月2日(土) ①13時30分～15時10分②セミナー ②15時20分～16時45分③個別相談  
**所** 市民活動センター  
**定** 20人  
**内** 相続と遺留分、遺言の活用  
**他** ②は事前に電話予約  
**問** 木村さん(☎594・7421)

**鴻巣北地域自立支援協議会  
「精神障がい者の明るい未来のために」フォーラム**

**時** 2月5日(火) 13時～16時  
**所** 北本市文化センター大ホール  
**定** 700人  
**費** 無料  
**問** 鴻巣北地域自立支援協議会  
フォーラム実行委員会(☎501・8613)

**チビッコスポーツ  
無料体験会**

**時・所** ①2月7・14日(木) 10時15分～11時15分②総合体育館  
②2月8・15日(金) 10時～11時③コスモスアリーナふきあげ  
※1人1回まで

**対** 歩ける未就園児と保護者  
**定** 40人(先着順)  
**内** かけっこなどの親子遊び。集団の中で成長を感じられる活動

**持** 水筒・タオル  
**申・問** ①1月24日(木)・②1月25日(金)の13時30分以降に相上さ

ん(☎597・1388)

**練功十八法  
転ばない体づくり教室**

**時** 2月7・14・21日(木) 13時30分～14時30分  
**所** 中央公民館  
**対** 70歳くらいまでの方  
**定** 15人  
**内** 音楽に合わせて、誰でも気軽にできるリラクセス・呼吸体操

**持** 運動のできる服装・タオル・飲み物  
**申** 当日  
**問** 小林さん(☎542・9377)

**埼玉県行政書士会鴻巣支部  
行政書士相続等無料相談会**

**時** 2月9日(土) 13時～16時  
**所** 市民活動センター  
**内** 相続・遺言・贈与、各種許可申請等  
**申** 不要  
**問** 中野さん(☎541・1459)

**いきがい健康スタジオ  
私の趣味特技発表会**

**時** 2月10日(日) 10時30分～16時30分  
**所** クレアここのす大ホール  
**内** フラダンス・日本舞踊等の発表。見所は花魁道中練り歩き

**費** 無料  
**問** 利根川さん(☎090・7245・0449)

**田舎会  
エンディングノートの書き  
方セミナー&無料相談会**

**時** 2月22日(金) 10時30分～11時30分  
**所** 市民活動センター  
**定** 20人(先着順)  
**費** 200円(資料代・当日集金)  
**他** エンディングノートを差し上げます  
**申・問** 大竹さん(☎577・5183)

**おはやし太鼓交流発表会**

**時** 2月24日(日) 13時～16時  
**所** クレアここのす小ホール  
**内** 雷電町・上三谷お囃子会・八幡田囃子連・下谷囃子連・宮地お囃子連による合同発表会  
**費** 無料  
**問** 八木橋さん(☎090・1457・4677)

**バルーンアート夢ふうせん  
バルーンアート・ポラン  
ティア初心者講座**

**時** 3月12・19日(火) 10時～12時(全2回)  
**所** 吹上福祉活動センター  
**対** 市内在住で両日参加できる方  
**定** 15人(先着順)  
**費** 200円(材料費・初日に集金)  
**持** 大きめの袋(持ち帰り用)

**申・問** 2月20日(水)までに福田さん(☎090・5311・7449)

**鴻巣びっくりひな祭り2019**

メイン会場や、市内各所のサテライト会場で特色あるひな飾りを楽しめます。詳細は鴻巣びっくりひな祭りホームページをご覧ください。

■メイン会場【日本一高いピラミッドひな壇】  
と き／2月20日(水)～3月10日(日) 10時～21時 (最終日は15時30分まで)  
※オープニングセレモニー＝20日の10時30分～  
ところ／エルミここのすショッピングモール1階セントラルコート  
問い合わせ／市観光協会 (☎540-3333)



**サービス付き高齢者向け住宅  
あい鴻巣**

見学、ご相談については随時行っておりますのでお気軽にお問合せ下さい

〒369-0131  
埼玉県鴻巣市袋899番地1  
Tel 048-579-5963 Fax 048-548-2000

◆会計・税務に関する相談  
◆確定申告書の作成  
◆相続税に関する相談・申告  
◆税務調査の立会  
税金や経理のことのご相談は…

**小林保広税理士事務所**  
税理士 小林 保広(関東信越税理士会会員)  
AFP(日本FP協会認定)  
2級ファイナンシャル・プランニング技能士  
〒365-0075 埼玉県鴻巣市宮地4-12-5  
☎048-507-7676 受付時間 平日9:00～17:00  
E-mail: kobayasu0924@gmail.com  
http://account-office5884.jimdo.com/ 税理士小林保広 検索

**綾小路きみまろ  
爆笑スーパージ**

4月19日(金)  
開演 14:00  
鴻巣市文化センター  
クレアここのすホール  
※18歳未満の方はご入場いただけません。

一般発売日 2019年1月12日(土)10:00～  
【お問合せ】 イズム(平日11:00～17:00) ☎(048)872-1113

クレアここのすチケットセンター ☎0570-666-534  
花吉(直接販売のみ) ☎080-5006-8744  
花久の里(直接販売のみ) ☎048-569-3811  
カンフェイチケットセンター ☎0120-240-540  
チケットぴあ・ローソンチケット・E(イーパス)

## 公民館・児童センター 催しと講座

**中央公民館**  
**鴻巣勤労青少年ホーム**

所在地 本町3-12-18  
電話 542-8403  
FAX 543-8002

### 飾り巻き寿司を作ろう

時 2月23日(土) 9時30分~12時  
対 市内在住・在勤の方  
内 楽しいお雛様の飾り巻き寿司作

定 15人

費 1,000円(材料費)

持 エプロン・三角巾(ハンダナ)・  
ふきん2~3枚・手拭きタオル・筆  
記用具

申 2月2日(土)の9時30分に参  
加費を添えて窓口へ。9時30分に定  
員超えの場合は抽選

### ストリートダンスクラブ

時 2月9・16・23日(土) 13時~  
14時30分(全3回)

対 市内在住・在勤・在学で15歳以  
上の方

定 20人

費 無料  
申 1月26日(土)の9時30分に窓  
口へ。9時30分に定員超えの場合は  
抽選

## 鴻巣児童センター

所在地 本町3-12-24  
電話・FAX 541-0442

### 冬の天文教室

時 2月23日(土) 19時~21時(受  
付18時30分)

内 「オリオン座と冬のダイヤモンド」  
をテーマに、冬の星座を見つけ  
よう

費 無料  
申 小学生以下は保護者同伴  
当日

## 箕田公民館 児童センター

所在地 稲荷町26-32  
電話 596-0602  
FAX 596-6267

### わくわくホリデー 子ども将棋教室(初心者向け)

時 2月9・16・23日(土) 10時~  
11時30分

対 市内在住の小学生

申 1月19日(土)の9時に窓口へ。  
9時に定員超えの場合は抽選

### 春のレカンフラワー教室

時 3月7日(木) 9時30分~12時

対 市内在住・在勤の方  
10人  
内 植物の色も形も自然のままに残  
せる新しいフラワーアート

費 1,000円(材料費)  
申 2月14日(木)の9時に参加費  
を添えて窓口へ。9時に定員超えの  
場合は抽選

## あだち公民館 児童センター

所在地 原馬場3460-1  
電話 543-2665  
FAX 543-2653

### わいわい豆まき

時 1月31日(木) 10時~11時30分  
対 市内在住の幼児と保護者  
マス作り、豆まき等

定 15組

費 無料  
申 1月20日(日)の10時に窓口へ。  
10時に定員超えの場合は抽選

## 常光公民館 児童センター

所在地 下谷196-1  
電話 541-2005  
FAX 541-2016

### 安心無料託児付き 地産地消の多肉植物寄せ 植え教室

時 2月14日(木) 10時~11時30分

対 市内在住・在勤の方  
10人  
内 素焼きの鉢にオリジナルペイン  
トをして、鴻巣産の多肉植物の寄せ  
植えを作る

費 500円(材料費)  
エプロン

申 1月24日(木)の10時に参加費  
を添えて窓口へ。10時に定員超えの  
場合は抽選

### ベビーマッサージ教室

時 2月26日・3月5・12日(火)  
10時30分~11時30分(全3回)

対 市内在住の2~6か月の乳児と  
保護者

定 10組20人

費 無料  
持 バスタオル・赤ちゃんの飲み  
物・ベビーオイル・着替え・オムツ

申 2月5日(火)の10時30分に窓  
口へ。10時30分に定員超えの場合は  
抽選

## 笠原公民館 児童センター

所在地 笠原791-1  
電話 541-0261  
FAX 541-0271

### 笠原公民館・児童センター・稲穂 センターまつり 展示作品を募集

時 3月9・10日(土・日) 9時30  
分~15時30分

募集作品 絵画・書・華道・手工芸  
品などで、すぐに展示できるもの  
※1人2点まで。大きさは1.2m×  
1.8m以内。搬入・搬出は各自  
申 1月12日(土)~2月3日(日)  
に窓口へ。申込み用紙に必要事  
項を記入し同所

### 訂正とお詫び

広報かがやき12月号3ページに掲  
載の「まちづくり報告書」について、  
「6 市民協働・行政運営に関する政策  
施策の成果指標の動向(グラフ)」に  
誤りがありました。

次のとおり訂正しお詫びします。

(誤)比較不可 1指標 16.7%

(正)比較不可 0指標 0%

## ご厚意ありがとうございます

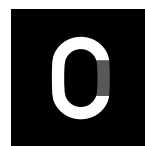


### 【子ども教育ゆめ基金】

中央住宅消毒より  
現金 30,000円

### 【市民活動支援基金】

富國物産(株)りっちらんどより  
現金 100,000円



伝える・伝わる支援の専門集団

株式会社アサヒコミュニケーションズ アサコム Q検索  
埼玉県鴻巣市本町4-3-23 Tel.048-541-5152 www.asahi-com.net

広告



**おやこ3B体操教室④**  
 時 2月8日(金) 10時〜11時30分  
 対 乳幼児と保護者  
 費 無料  
 申 当日

**吹上生涯学習センター  
 児童センター**  
 所在地 吹上富士見1-1-1  
 電話 548-4726  
 FAX 549-2480

**紙芝居**  
 時 2月14日(木) 15時30分〜16時  
 対 幼児・小学生(幼児は保護者同  
 伴)  
 費 無料  
 申 当日

**レカンフラワー教室**  
 時 3月17日(日) 9時30分〜12時  
 対 市内在住・在勤・在学中小学生  
 以上の方(小学3年生以下は保護者  
 同伴)  
 定 15人  
 内 レカン(フランス語で宝石箱の  
 意味)フラワーを作る  
 費 1,000円(材料費)  
 申 2月17日(日)の10時に参加費  
 を添えて窓口へ。10時に定員超えの  
 場合は抽選

**吹上勤労青少年ホーム**  
 所在地 明用636-1  
 (コスモスアリーナふきあげ内)  
 電話・FAX 548-3112

**鴻巣びっくりひな祭り  
 ひょうたんライト(雪洞)  
 づくり**  
 時 2月24日(日) ①10時 ②13  
 時  
 対 年長以上の親子や、カップルな  
 どのペア

**冬季講座**  
 さまざまな講座を用意していま  
 す。詳細は市ホームページをご覧い  
 ただくか、お問い合わせください。  
 ●茶道(裏千家)立礼  
 ●休日☆家カフェ講座「チョコレ  
 トケーキ」「シュークリーム」「焼き  
 たてパン」  
 ●平日☆家カフェ講座「焼きたてパン」  
 ●over 60 初めてのオヤジ飯講座  
 申・問 1月19日(土)の9時以降  
 に参加費を添えて窓口へ

**川里生涯学習センター  
 児童センター**  
 所在地 広田314-1-1  
 電話 501-7122  
 FAX 569-1184

**季節の食育教室④**  
 時 2月5日(火) 10時〜12時  
 対 市内在住・在勤の方  
 12人  
 内 発酵食品パワーで花粉に負けな  
 い春にしよう  
 費 無料  
 持 エプロン・三角巾・筆記用具  
 申 1月22日(火)の10時に窓口へ。  
 10時に定員超えの場合は抽選

**はじめてのフランダース教室**  
 時 2月7・14日(木) 10時〜11時  
 30分  
 対 市内在住・在勤の方  
 20人  
 定 無料  
 持 動きやすい服装・靴下  
 申 1月24日(木)の10時に窓口へ。  
 10時に定員超えの場合は抽選

**おはなしのへや**  
 時 2月13・27日(水) 10時30分〜  
 11時  
 対 乳幼児と保護者  
 費 無料  
 申 当日


**わくわくホリデー  
 子ども卓球教室**  
 時 2月16・23日・3月9日(土)  
 9時30分〜12時  
 対 市内在住の小学3〜6年生  
 20人  
 定 無料  
 持 動きやすい服装・体育館シユ  
 ーズ・タオル・飲み物・ラケット(お  
 持ちの方)  
 申 2月2日(土)の10時に窓口へ。  
 10時に定員超えの場合は抽選

**わくわくホリデー  
 子どもハーバリウム教室**  
 時 3月2日(土) 10時〜11時30分  
 対 市内在住の小学生  
 12人  
 定 900円(材料費)

**子育てサロン**

サロン名	日時	場所
ひよこちゃん	1月25日(金) 10時〜11時30分	笠原児童センター
おひさま広場	1月28日(月) 10時30分〜12時	吹上児童センター
ほっとたいむ	2月1・15日(金) 10時〜12時	田間宮児童センター
Pooh	2月7日(木) 10時〜11時	あたご児童センター
子どもの部屋	2月15日(金) 10時〜11時30分	箕田児童センター
にこにこほっぺ	2月19日(火) 10時〜12時	常光児童センター
川里ひなちゃん	2月20日(水) 10時〜11時30分	川里児童センター

内容/手遊び、読み聞かせ、リトミック等  
 費用/無料 申込み/当日  
 問い合わせ/各児童センター(※)

**声の広報**   
**目の不自由な方のために**  
 市内ボランティアグループでは目の  
 不自由な方のために「広報こうのす  
 かがやき」の音訳CDを作成し貸し出  
 しています。ご利用ください。  
**【問】** 市ボランティアセンター  
 電話 597-2100  
 FAX 597-2102

持 はさみ・ハンカチ  
 申 2月9日(土)の10時に参加費  
 を添えて窓口へ。10時に定員超えの  
 場合は抽選

## 祝！プロ野球選手誕生 小島投手 千葉ロッテマリーンズに入団

10月25日に行われたプロ野球ドラフト会議で、千葉ロッテマリーンズからドラフト3位指名を受け、入団した小島和哉投手が市長を訪問しました。プロ野球選手になった喜びを市長に報告するとともに、「市民の皆さんに応援していただけるように、1日1日を大切にして、プロの世界で頑張りたい」と意気込みを語りました。今後の活躍を期待しています。

### 【小島投手プロフィール】

177cm、81kg、左投げ左打ち。箕田小学校・赤見台中学校出身。浦和学院高校在学時に出場した「第85回記念選抜高等学校野球大会」の優勝に貢献（平成25年）。早稲田大学では主将を務める。



## クレアの森スクールコンサート

11月27日、赤見台第一小学校で「クレアの森スクールコンサート」が開催され、アンサンブル鴻巣ヴィルトゥオーゾの皆さんが演奏を披露しました。

小学生に馴染みのある「崖の上のポニョ」「Let it go」の演奏や、楽器の演奏体験が行われ、子どもたちは「プロの演奏」のすごさに感動していました。



「アンサンブル鴻巣ヴィルトゥオーゾ」は、平成12年に結成された県内初のプロの楽団で、クレアこうのすを拠点として定期的にコンサートを開催するなど、市民の皆さんに「ヴィルトゥオーゾ」の素晴らしさを伝え、元気と感動を与えています。

2月16日(土)には、クレアこうのす小ホールでコンサート「ヴィルトゥオーゾ音楽の森・冬」が開催されますので、興味のある方はクレアこうのすホームページをご覧ください（お問い合わせください ☎540-0540）。

## デジタルサイネージ(電子掲示板)を寄贈

12月18日、鴻巣駅東口自由通路で「デジタルサイネージ贈呈式」が行われました。このデジタルサイネージは、本市の魅力を市内外にPRすることを目的に、鴻巣ロータリークラブより寄贈されました。鴻巣駅を利用する皆さんに、デジタルサイネージを通じてさまざまな情報をお届けします。



## 100歳！ ますますお元気で

100歳を迎えられた織田とみさん（大正7年12月1日生・袋）をお祝いしました。

12月17日現在、市内で100歳以上の方は45人います。これからもどうぞお元気で。





## 子どもたちも大興奮！冬のイベント



▲パパと一緒に楽しく工作！

### のびのび子育てフェスタ in こうのす 2018

12月9日、市民活動センターで開催。ゆるキャラとの写真撮影、子育て支援団体による事業の紹介や体験など、子どもたちと一緒にパパ・ママなどもイベントを楽しんでいました。(来場者=約1,800人)

### 鴻巣市総合防災訓練防災フェア

12月2日、市役所で開催。はしご車の搭乗体験や消防車の放水体験などさまざまな体験型の訓練に、子どもたちは大興奮。また、応急手当の方法やAEDの使い方などを学び、参加した皆さんは災害に対する「防災行動力」を養いました。

(来場者=約1,250人)



### 青少年健全育成「市民のつどい」

11月24日、クレアこうのすで「第36回青少年健全育成市民のつどい」が開催されました。鴻巣高等学校の吹奏楽部によるオープニングに続き、小中学校から選ばれた作文・啓発ポスター・習字の特選者の表彰、作文特選者による発表、赤見台第二小・常光小によるアトラクションが披露されました。



▲啓発ポスター（鴻巣中・浅川優心さん）



▲生涯学習フェスティバル ステージ発表

### 生涯学習フェスティバル

同時開催の「生涯学習フェスティバル」では、合唱やダンスなどのステージ発表、絵手紙やフラワーアレンジメント体験などが行われました。



### 図書館を使った調べる学習コンクール 表彰式

11月18日、市民活動センターで「第5回鴻巣市図書館調べる学習コンクール」の表彰式が行われ、27点30人の皆さんが受賞しました（応募総数=市内小・中学生より920点）。

特に優秀だった18点については、図書館振興財団が主催する全国を対象とした「第22回図書館を使った調べる学習コンクール」に推薦出品されます。



# 図書館の催しと講座

## 鴻巣中央図書館

[所在地] 本町1-2-1 [電話] 541-1075 [FAX] 541-1019

### 工作会「粘土キャンドルを作ろう！」

**時** 2月10日(日) 10時30分～11時30分  
**対** 幼児・小学生(未就学児は保護者同伴) **定** 20人(先着順)  
**内** 体温で温めるとやわらかくなるロウを使って、粘土感覚の「オリジナルキャンドル」を作る  
**費** 無料  
**申** 1月25日(金) 9時30分以降に電話又は窓口

## 川里図書館

[所在地] 関新田1281-1 [電話] 569-3030 [FAX] 569-3031

### こども映画会

**時** 2月10日(日) 14時～15時25分  
**対** 幼児・小学生と保護者  
**内** 「白雪姫」(83分)を上映  
**定** 30人(先着順)  
**費** 無料  
**申** 当日



## あなたの身近にも犯罪が

11月中旬～12月中旬

分類	件数	発生場所
車上ねらい	3	宮地4丁目、原馬室、榎戸1丁目
器物損壊	3	吹上富士見4丁目、筑波1丁目、袋
部品ねらい	2	吹上本町5丁目、八幡田
自動車盗	1	箕田
オートバイ盗	1	本町8丁目

**※防犯警戒情報(不審なハガキ)**  
 鴻巣市内のお宅に不審なハガキが多数届いています。「民事訴訟管理センター・国民訴訟通達センター」等の公的機関を思わせるところからハガキが届いても、決して相手に連絡せず、支払わずに無視して下さい。連絡してしまつと、「未払い料金があります」などと話が進み架空請求の被害にあつてしまうことがあります。

この情報は、鴻巣警察署・鴻巣地区防犯協会発行の警戒情報によるものです。

問 自治文化課防犯・消費生活担当(内線3115)



**手をつなごう PTAべに花講演会**  
**時** 1月19日(土) 13時～16時30分  
 (開場12時30分)  
**所** 桶川市民ホール  
**内** 講演「ベリギヤル流不可能を可能に変える5つのルール」  
**講師** 小林さやかさん  
**他** 親子室利用可。手話通訳・要約筆記あり  
**問** 桶川市生涯学習文化財課(☎048・786・3211)

**問** 北本市商工会(☎591・4461)



**北本のお店の魅力、再発見! きたもと街バル**  
 バルメニュー(バルチケット1枚につき原則ワンドリンク&ワンプード)が提供されるお店を回り、北本の魅力を再発見するイベントです。  
**時** 2月6日(水)～10日(日)  
**所** 北本市内の飲食店など約40店舗  
**費** チケット1冊(800円券×3枚綴り)通常価格2,400円、前売り2,300円  
**販売期間** 1月17日(木)～2月10日(日) ※前売り価格は2月5日(火)まで  
**販売場所** 北本市商工会、北本市観光協会、取扱い店舗等  
 ※詳細は北本市商工会ホームページをご覧ください

**桶川市**  
 ちよつと気になるとなりまち

**北本市**

## 文芸

**応募要領** ①部門名(俳句・短歌) ②作品にはふりがなを付け、必ず楷書で記入 ③住所 ④氏名  
 ⑤電話番号を明記し、郵送又は直接秘書課へ。応募数は1人1部門1点で、締切は毎月末です。作品は選者が添削して掲載する場合があります  
**問** 秘書課(内線2013)

### 俳句

引き摺りて裾より長き千歳飴 加美 相原 清雄

秋終り学舎にはへるカイの紅 小谷 大澤 義春

山路来て落ち葉踏み分け風を聴く 生出塚 樺澤 康弘

乗り初めの佳きことのある優先席 水川町 佐久間正城

秋寂に術後の孫の声響く 松原 林 英次

### 短歌

下野谷の朝の散歩の西の方秩父の峰はくつきりと見ゆ 原馬室 天沼 健治

天空の水管橋を渡りおりヒバリの声の近くに聞ゆ 赤見台 栗原 昌子

向かひ風自転車漕ぐ子息白し追ふ補助輪の妹顔赤し 広田 豊田 進

おりからの日ざしに映える山ひとつ君に届けよ日光の秋 宮前 成塚 秀夫

リヤカーで祖父が運び来し赤松は見事になりしが祖父は逝きけり 鎌塚 茂木 静子





このコーナーでは、各施設のイベント情報等やこのすシネマ映画情報を紹介しています。詳細は、各施設にお問い合わせください。

## 花と音楽の館かわさと「花久の里」(☎569-3811)

### ■草もち作り体験教室

**時** 2月2日(土) 10時~12時  
**定** 12人 **費** 700円(材料費・当日集金)

### ■手打ちうどん体験教室

**時** 2月11日(祝・月) 10時~12時  
**定** 12人 **費** 1,000円(材料費・当日集金)  
**持** エプロン・三角巾・持ち帰り容器

### 【共通事項】

**申** 1月23日(水)の9時以降に電話又は窓口(先着順)

## 花暦体験会

**時** 2月10日(日) 9時30分~16時  
**内** ハーバリウムなどで花暦<sup>はなこよみ</sup>を体験  
**費** 1,500円~(材料費) ※内容により異なります  
**申** 当日

## 市民活動センター(☎577-3512)

### ■NPOお気軽相談室

**時** 1月27日(日)、2月8日(金) 10時~16時  
**対** 市民活動や地域活性化に関心のある団体・個人  
**定** 各回5人(各1時間以内)  
**費** 無料  
**申** 1月22日(火)の10時に窓口へ

### ■作って遊ぶ英語day

**時** 1月31日(木) 10時~10時45分  
**定** 10人  
**内** 未就学児に簡単な工作と英語体験  
**費** 800円(材料費)  
**申** 1月22日(火)の10時に参加費を添えて窓口へ。  
 10時に定員超えの場合は抽選

### ■鴻巣市市民活動支援基金プレゼン対応講座

**時** 2月8日(金) 13時~14時  
**対** 市民活動団体又は活動を希望する個人  
**定** 15組(1組3人まで)  
**内** パワーポイントによるプレゼン事例など  
**費** 無料  
**申** 1月22日(火)の10時に窓口へ

### ■1級葬祭ディレクターが教える家族葬

**時** 2月18日(月) 10時~11時30分  
**定** 50人  
**費** 500円(参加費)  
**申** 2月2日(土)の10時に参加費を添えて窓口へ。  
 10時に定員超えの場合は抽選

## このすシネマ映画情報 (☎544-9200)

**1月**  
**18日(金)** マスカレード・ホテル  
 マイル22 ※R15+  
**25日(金)** サイバー・ミッション  
 十二人の死にたい子どもたち、愛唄

**2月**  
**1日(金)** 雪の華、メリー・ポピンズ リターンズ  
 七つの会議  
**8日(金)** アクアマン、劇場版シティーハンター  
**9日(土)** 洗骨

### 午前十時の映画祭9

**1月18日(金)~31日(木)**  
 日の名残り  
**2月1日(金)~14日(木)**  
 ワンス・アポン・ア・タイム・イン・アメリカ ※R15+



このすシネマは「日本初」の市民ホール融合型シネコンです。映画の上映以外にもスポーツのパブリックビューイングやヒーローショーなど、市民ホールを使ったさまざまなイベントを開催しています！市民ホールは貸出もっており、音楽ライブ・発表会・講演会や鑑賞会などに利用できますよ！

## コミュニティふれあいセンター(☎596-3322)

### ■音楽とドリップコーヒー

**時** 1月26日(土) 13時30分~15時  
**定** 15人  
**内** ジャズ特集。お菓子付き・コーヒーおかわり自由  
**費** 500円(材料費等)  
**申** 1月23日(水)の10時に参加費を添えて窓口へ

## 本町コミュニティセンター(☎543-1031)

### ■1から始める初心者手編み講座

**時** 2月20日(水) 10時~12時  
**対** 編み物を始めたい方  
**定** 10人  
**内** 簡単に編めるコースターを作成  
**費** 700円(材料費)  
**持** 6号かぎ針  
**申** 2月1日(金)10時に参加費を添えて窓口へ

### 本町コミュニティセンターの利用再開について

改修工事のため、1月31日(木・予定)まで休館しています。皆さんにはご不便をおかけしていますが、2月から再開となりますので、引き続きのご利用をお願いします。





会社概要

昭和34年9月、大塚製作所として上谷で創立。昭和36年に大塚カム(株)に社名変更。平成8年には現在の社名・現所在地となった。「彩の国ビジネスアリーナ」にも出展し、先端産業の一翼を担う企業として、その取組をPRしている。



意見交換した従業員の皆さんと記念撮影

市長のオフサイト訪問 ◆ 「(株)オオツカハイテック」

また、育児休業明けの入所予約制度を県内でも早期に実施するなど、保護者の方がスムーズに仕事に復帰できるようサポートしています。

**Q** 高齢者の活躍の場はどのようなものがありますか？

**A** 人生100年時代といわれるなか、高齢者の皆さんの活躍の場も広がっています。シルバー人材センターへの登録など、知識・経験を活かした就労に励んでもらうこともありがたいですね。

また、公民館でのサークル活動、ラジオペ操やウォーキング、のすっこ体操などの介護予防体操を通じて、地域の皆さんと触れ合うことで、健康に暮らしてもらうことが何よりだと思っています。

**Q** レジ袋の有料化の義務付けなど、環境保全に関して国で検討しているようですが、これから私たちにできることはありますか？

**A** ごみの減量は環境問題の重要な課題の一つです。市では「チャレンジ33」と題して1日の市民一人当たりのごみの排出量を33g減量することに取り組んでいます。例えば、生ごみの約8割を占める水分をよく切ることや食事を残さず食べ切ることなど、一人ひとりが日常生活で出来ることから取り組んでもらうようお願いしています。この「チャレンジ33」を達成すると年間約2,500万田のごみ処理費用の削減が見込まれます。ごみの減量は処理費用の削減に、さらには地球環境の保全に繋がります。

わが街知っとこ!

(株)オオツカハイテック  
所在地：上会下626

市内で頑張る企業や事業者の皆さんを、市長が訪問し意見交換をします。

大塚代表取締役のひとこと



この度は、ご来社いただき、ありがとうございます。私たちの会社は、平成31年に創立60周年を迎えます。

カム製品の製作をはじめ、各種金属加工業務を行なっております。今後、市内企業から世界へ良質な商品をお届けできるよう、社員一人丸となって頑張っております。



↑カム製品の一例  
回転軸に取り付けられる機械要素。変速機やプレス機械などに用いられる。

懇談の一部を紹介

**Q** 鴻巣駅前で再開発を行っています。他に再開発の予定はありますか？

**A** 「鴻巣駅東口駅通り地区市街地再開発事業」は順調に進んでおり、商業施設や195戸のマンションを有する14階建てのビルを建設中です。駅前の整備は昭和40年代から構想しているもので、数々の調整をしながら、実現してきました。

現在のところは他に再開発の予定はありませんが、広田や北新宿の区画整理事業も行っていますので、そちらの分譲による転入増にも期待しています。

**Q** 保育事業に関して、課題はありますか？

**A** 保育士の不足が課題となっています。市では、一定条件を満たし、研修を修了した職務分野別リーダー等へ処遇改善を行うなど、民間保育所への補助も進めています。



工場見学の様子



**廃食油の回収** 市役所・両支所・公民館・本町コミュニティセンター・市民センター・コミュニティふれあいセンターで、毎日回収しています！※時間は各施設の(館)時間

**ごみと資源物の収集日**

可燃=燃やせるごみ 不燃=燃やせないごみ **ビン・カン**=ビン類・カン類  
**プラ容器**=プラスチック製容器包装(資源)類(白色トレイも含む)  
**資源**=ビン類・カン類・ペットボトル・紙類・布類・衣類  
**ペット**・紙・布・衣=ペットボトル・紙類・布類・衣類 **金属**=金属類  
**蛍光管**・水銀柱 **小型家電類**  
 エリア

鴻巣(東)=鴻巣地域高崎線東側 吹上(北)=吹上地域高崎線北側 川里=川里地域  
 鴻巣(西)=鴻巣地域高崎線西側 吹上(南)=吹上地域高崎線南側

**休日**

公=箕田・常光・あたご・笠原公民館・民間生涯学習センター  
 吹=吹上生涯学習センター・吹上児童センター  
 川=川里生涯学習センター・川里児童センター  
 高=高齢者福祉センター(白雲荘・コスモの家・ひまわり荘)  
 福=総合福祉センター・吹上福祉活動センター  
 ク=クレアこうのす  
 体=総合体育館・陸上競技場・コスモアリーナ  
 ふきあげ  
 花=花久の里 ひ=ひなの里  
 農=川里農業研修センター

1	金	友引	<b>ごみ等</b> 鴻巣(東)=可燃、鴻巣(西)=プラ容器、吹上(北)=不燃、吹上(南)=可燃、川里=可燃 ★食育講演会
2	土	先負	<b>クワガタ</b> 和太鼓講座 ★このす男女共同のつどい 休館日 パ
3	日	仏滅	当番医 (内科)佐野医院☎541-2888、(外科)たけうちクリニック☎594-7701 当番薬局 黒沢薬局小松店☎540-5454、おおはし薬局本町店☎541-0043 <b>クワガタ</b> 第十九回おおとり寄席 休館日 公(中)
4	月	大安	<b>ごみ等</b> 鴻巣(東)=不燃、鴻巣(西)=可燃、吹上(北)=可燃、吹上(南)=プラ容器、川里=不燃 休館日 公、児、川図、高、農
5	火	先勝	<b>ごみ等</b> 鴻巣(東)=可燃、鴻巣(西)=不燃、吹上(北)=プラ容器、吹上(南)=可燃、川里=可燃 休館日 コ、体、花
6	水	友引	<b>ごみ等</b> 鴻巣(東)=資源、鴻巣(西)=金属、吹上(北)=ペット・紙・布・衣、吹上(南)=ビン・カン・金属、川里=ペット・紙・布・衣 休館日 ひ
7	木	先負	<b>ごみ等</b> 鴻巣(東)=プラ容器、鴻巣(西)=可燃、吹上(北)=可燃、吹上(南)=不燃、川里=プラ容器
8	金	仏滅	<b>ごみ等</b> 鴻巣(東)=可燃、鴻巣(西)=プラ容器、吹上(北)=不燃、吹上(南)=可燃、川里=可燃

16	土	赤口	<b>クワガタ</b> ヴィルトゥオーゾ音楽の森・冬 休館日 パ
17	日	先勝	当番医 (内科)北鴻巣クリニック☎569-1423、(外科)小室クリニック☎541-0020 当番薬局 薬局ティータ北鴻巣店☎595-3688、黒沢薬局加美町店☎542-6039 <b>クワガタ</b> 和太鼓講座 休館日 公(中)
18	月	友引	<b>ごみ等</b> 鴻巣(東)=不燃、鴻巣(西)=可燃、吹上(北)=可燃、吹上(南)=プラ容器、川里=不燃 休館日 公、児、川図、吹、川、高、農
19	火	先負	<b>ごみ等</b> 鴻巣(東)=可燃、鴻巣(西)=不燃、吹上(北)=プラ容器、吹上(南)=可燃、川里=可燃 休館日 コ、体
20	水	仏滅	<b>ごみ等</b> 鴻巣(東)=資源、鴻巣(西)=金属、蛍光管・水銀柱、吹上(北)=ペット・紙・布・衣、吹上(南)=ビン・カン・金属・蛍光管・水銀柱、川里=ペット・紙・布・衣 ★鴻巣びつくりひな祭り2019 ※3月10日(日)まで
21	木	大安	<b>ごみ等</b> 鴻巣(東)=プラ容器、鴻巣(西)=可燃、吹上(北)=可燃、吹上(南)=不燃、川里=プラ容器
22	金	赤口	<b>ごみ等</b> 鴻巣(東)=可燃、鴻巣(西)=プラ容器、吹上(北)=不燃、吹上(南)=可燃、川里=可燃
23	土	先勝	休館日 パ

抜き取ってご利用ください。

# KONOSU 広報お知らせ版

9	土	大安	<b>ごみ等</b> 小型家電類 ※市不燃物ストック場。9時~11時 ★フラワーバレンタイン 休館日 パ
10	日	赤口	当番医 (内科)山田ハートクリニック☎540-4180、(外科)はしもと整形外科☎597-1121 当番薬局 めぐみ薬局☎540-3355、チェリ-薬局☎597-1075
11	月	先勝	当番医 (内科)斎藤外科胃腸科医院☎541-4345、(外科)わたまクリニック☎541-5756 当番薬局 おおはし薬局☎541-0058 <b>ごみ等</b> 鴻巣(東)=不燃、鴻巣(西)=可燃、吹上(南)=プラ容器、川里=不燃 <b>クワガタ</b> 和太鼓講座 休館日 公、公(中)、児、コ、川図、パ、吹、川、高、福、農
12	火	友引	<b>ごみ等</b> 鴻巣(東)=可燃、鴻巣(西)=不燃、吹上(北)=可燃、プラ容器、吹上(南)=可燃、川里=可燃 休館日 公、児、コ、川図、高、体、花、農
13	水	先負	<b>ごみ等</b> 鴻巣(東)=金属・蛍光管・水銀柱、鴻巣(西)=資源、吹上(北)=ビン・カン・金属・蛍光管・水銀柱、吹上(南)=ペット・紙・布・衣、川里=ビン・カン・金属・蛍光管・水銀柱 休館日 ひ
14	木	仏滅	<b>ごみ等</b> 鴻巣(東)=プラ容器、鴻巣(西)=可燃、吹上(北)=可燃、吹上(南)=不燃、川里=プラ容器
15	金	大安	<b>ごみ等</b> 鴻巣(東)=可燃、鴻巣(西)=プラ容器、吹上(北)=不燃、吹上(南)=可燃、川里=可燃

24	日	友引	当番医 (内科)ふたむら内科クリニック☎540-6635、(外科)ヘリオス会病院☎569-3111 当番薬局 ドラッグセイムス鴻巣薬局☎543-1780、たいよう薬局☎569-3215
25	月	先負	<b>ごみ等</b> 鴻巣(東)=不燃、鴻巣(西)=可燃、吹上(北)=可燃、吹上(南)=プラ容器、川里=不燃 休館日 公、児、川図、高、農
26	火	仏滅	<b>ごみ等</b> 鴻巣(東)=可燃、鴻巣(西)=不燃、吹上(北)=プラ容器、吹上(南)=可燃、川里=可燃 休館日 コ、ク、体
27	水	大安	<b>ごみ等</b> 鴻巣(東)=金属、鴻巣(西)=資源、吹上(北)=ビン・カン・金属、吹上(南)=ペット・紙・布・衣、川里=ビン・カン・金属
28	木	赤口	<b>ごみ等</b> 鴻巣(東)=プラ容器、鴻巣(西)=可燃、吹上(北)=可燃、吹上(南)=不燃、川里=プラ容器 休館日 鴻図、吹図、川図

**県救急電話相談 (大人・小児の相談、医療機関案内) ☎7119又は048-824-4199 (24時間対応)**

**鴻巣市医師会救急ダイヤル ☎543-9900 (24時間対応)**

**夜間診療所 ☎543-1561** 診療日/年末年始を除く平日の19時~22時(受付=19時~21時45分)  
診療科目/内科・小児科 持ち物/保険証・診療費

**北足立歯科医師会休日診療所 ☎596-0275** 診療日/年末年始を除く日曜日・祝日の9時30分~12時30分  
ところ、問い合わせ/北足立口腔保健センター

休日 当番医	診療時間 9時~正午、13時~17時 (診療内容は事前確認)	当番 薬局	開局 時間	9時~18時
-----------	--------------------------------------	----------	----------	--------

※防災行政無線(2月)の放送時間 「夕焼け小焼け」(全地域)=17:00

**今月の納税** 納税は手軽でかんたん口座振替

●固定資産税・都市計画税(第4期) ●国民健康保険税(第8期)

2月28日までに納めましょう。

健康教室などは、体調が悪い方・感染のおそれがある方はご遠慮ください。

# けんこう広場

問い合わせ／市役所代表(☎541-1321)  
内線番号を伝えてください

## いきいきシニア(介護予防)事業

対象/原則65歳以上 費用/無料 申込み/不要 問い合わせ/長寿いきがい課(内線2672)

	と き	と ころ	持ち物・その他
すこやかシニア体操	2月7・19日(木・火) 10時～11時	コスモスの家	飲み物・タオル 簡単なリズム体操等
	2月13・28日(水・木) 10時～11時	白雲荘	
ひだまりサロン	2月14・28日(木) 10時～11時30分	本町コミュニティセンター	
ほっとサロン	2月6・20日(水) 10時～11時30分	市民センター	飲み物・タオル
ふれあいサロン	2月8・22日(金) 13時30分～15時	コミュニティふれあいセンター	軽体操、おしゃべりタイム、脳トレゲーム、歌の合唱等
あいりすサロン	2月6・20日(水) 10時～11時30分	愛里集	
中央サロン	2月1・15日(金) 10時～11時30分	中央公民館	
吹上サロン	2月13・27日(水) 10時～11時30分	吹上生涯学習センター	
はつらつ健康スタジオ	2月14日(木)	常光公民館	飲み物・タオル ※☎のある会場は室内用靴を持参してください 転倒予防や認知症予防のためのストレッチや筋力アップ体操、脳トレや栄養と口腔のお話等
	2月6日(水)	笠原公民館	
	2月7・15日(木・金)	箕田公民館	
	2月12・26日(火)	市民活動センター	
	2月8・22日(金)	総合体育館	
	2月5・19日(火)	総合福祉センター	
	2月13・27日(水)	田間宮生涯学習センター	
	2月8・22日(金)	白雲荘	
	2月1・15日(金)	川里生涯学習センター	
	2月13・26日(水・火)	コスモスの家	
	2月6・21日(水・木)	コスモスアリーナふきあげ	
2月5・20日(火・水)	吹上福祉活動センター		
2月4日(月)	吹上生涯学習センター		

※詳細は、各公共施設に設置の介護予防カレンダーをご覧ください

## 相談等 費用/無料 問い合わせ/鴻巣保健センター(☎543-1561)、吹上保健センター(☎548-6252)

	と き	と ころ	内 容	持ち物・その他
10か月児相談	2月13日(水) 9時15分～10時	吹上保健センター	身体計測 育児相談 栄養相談	母子健康手帳 バスタオル
2歳児相談	2月8日(金) 9時15分～10時	鴻巣保健センター		母子健康手帳
(予約制)5歳児健診・相談	2月6日(水) ①13時30分 ②14時 ③14時30分	鴻巣保健センター	問診、計測 小児科医による診察 臨床心理士による発達相談など	母子健康手帳・問診票 申込み=1月21日(月)～25日(金)に電話で吹上保健センター
パパ・ママクラス	①2月27日(水) ②3月8日(金) ③3月13日(水) ④3月16日(土) 9時30分～12時	鴻巣保健センター	①母子の栄養、新生児の保育 ②交通安全教室、妊娠中の暮らしとお産(妊娠中の体を整えよう) ③母子の歯の衛生、先輩ママとの交流 ④沐浴実習	母子健康手帳・筆記用具・飲み物 ③=コップ・歯ブラシ・手鏡・ハンドタオル 対象=妊婦・夫など 申込み=①の前日までに電話等で吹上保健センター
いきいき健康相談	2月5日(火) ①13時30分 ②14時30分 ③15時30分	鴻巣保健センター	高血圧、糖尿病などの健康・栄養に関する相談を保健師・管理栄養士が受けます	健康診断を受けたことがある方は結果票を持参 申込み=前日までに電話で各保健センター
	2月27日(水) ①9時 ②10時 ③11時	吹上保健センター		

## 北足立歯科医師会主催事業

	と き	と ころ	内 容
フッ素塗布	2月6日(水) 13時～13時40分	吹上保健センター	母子健康手帳・タオル・塗布代金

1歳6か月健診の受診後から受けられます。

## うんどう教室 費用/無料 申込み/不要 問い合わせ/スポーツ健康課(内線2667)

	と き	と ころ	内 容	持ち物・その他	
うんどう教室	2月4・18日(月)	10時30分～	鴻巣宿鞠子公園(南小学校南側)	肩こり、膝・腰痛、足のつり、尿もれや体力不足などでお悩みの方、自分のペースで楽しくできる教室です。 参加費=無料 ※雨天の場合	飲み物・タオル 運動のできる服装
		14時～	中央児童公園(東小学校北側)	鞠子→人形町自治会館 中央→児童センター すずかけ→箕田公民館 大間→田間宮生涯学習センター	
	2月13・26日(水・火)	10時30分～	すずかけ公園(箕田公民館隣)		
		14時～	大間公園(鴻巣高校北側)		

# KONOSU

## 広報お知らせ版

## 各種相談

※祝日及び年末年始は実施しません

	と き	と ころ	問い合わせ
人権相談	2月13日(水) 13時30分～15時30分	クリアこのす中会議室	
行政相談	2月18日(月) 10時～12時	市役所本庁舎 4階相談室	
(予約制)法律相談(弁護士)	月曜日、13時～16時	市役所本庁舎 4階相談室	やさしさ支援課(内線3420)
(予約制)法律相談(司法書士)	2月14・21日(木) 13時～16時	市役所本庁舎 4階相談室	
定例市民相談	火・水・金曜日 9時～12時、13時～16時		
こころの健康相談(臨床心理士・精神保健福祉士)	2月21日(木) ※原則1人1回。家族の方からの相談可	①9時30分～ ②10時30分～ ③13時30分～ ④14時30分～ ⑤15時30分～ ※各1時間程度	臨床心理士・精神保健福祉士=鴻巣保健センター 保健師=吹上保健センター ※③～⑤のみ
		前日までに電話で鴻巣保健センター(☎543-1561)又は吹上保健センター(☎548-6252)	
住宅相談 ※新築・増改築・修繕等(建築業者による相談)	2月9日(土) 9時～11時45分	市役所新館 1階	自治文化課(内線3110)
	2月28日(木) 9時～11時45分	吹上支所 2階会議室	
家庭児童相談(家庭児童相談員)	月～金曜日 8時30分～17時15分(電話予約可)	市役所新館 1階	こども未来課(内線2635)(☎541-1894直通)
教育相談(電話相談可)	月～金曜日 9時～16時30分	教育支援センター内教育相談室	教育支援センター(☎569-3181)
認知症の相談	月・水曜日 9時～16時	このすオレンジダイヤル 市認知症地域支援推進員(地域包括支援センターこのす内・☎596-2283)	

	と き	と ころ	問い合わせ
適応指導教室	月～金曜日 9時20分～12時50分	教育支援センター内適応指導教室	教育支援センター(☎569-3181)
消費生活相談(予約優先)	月～金曜日 10時～12時、13時～15時30分	市役所本庁舎 1階	自治文化課(内線3110)
(予約優先)労働相談(社会保険労務士)	2月14日(木) 13時～16時	市役所本庁舎 1階相談室1A	産業振興課(内線3134)
生活困窮相談	月～金曜日 8時30分～17時15分	鴻巣市生活困窮者自立相談支援センター(社会福祉協議会 ☎597-2100)	

### 認知症サポーター養成講座

とき/2月28日(木)13時30分～15時  
ところ/総合福祉センター 費用/無料  
申込み・問い合わせ/地域包括支援センターこのす(☎596-2223)

### 介護者教室・交流会

とき/2月16日(土)①13時30分～14時30分 ②14時30分～15時  
内容/①=介護者教室「高齢者向け施設の基礎知識」 ②=介護者交流会「施設見学、入所を考えている方へのリフレッシュ座会」 費用/無料  
申込み・問い合わせ/地域包括支援センター吹上苑(☎548-8991)

### オレンジカフェこのす

と き	と ころ
2月7日(木)10時～12時	吹上生涯学習センター
2月12日・3月12日(火)10時～13時	総合福祉センター
2月15日(金)10時～12時	川里生涯学習センター
3月7日(木)10時～12時	愛里集
3月15日(金)10時～12時	ふれあいセンター

内容/参加者同士の交流・情報交換等  
費用/100円(参加費) 申込み/当日  
問い合わせ/市認知症地域支援推進員(地域包括支援センターこのす内・☎596-2283)