



広報こうのす



平成30年

5 月号

No.798

かがやき

特集 ^{こう つう}「**鴻通**」が変わる!

「**デマンド交通**」の実証運行始まる

※詳細は4・5ページをご覧ください



今月号の
おもな **内容**
CONTENTS

- 2 あなたの在宅療養生活をサポートします
- 3 市長選挙・不在者投票制度
- 6 市・県民税の公的年金からの特別徴収制度 ほか

 マチイロ
スマートフォンで
「広報かがやき」
をチェック!



※ダウンロード無料



鴻巣市ソーシャルメディア
利用してね!

あなたの在宅療養生活をサポートします！

問い合わせ／長寿いきがい課高齢者福祉担当(内線2672)

在宅医療連携センターを設置

「鴻巣地区在宅医療連携センター」は、在宅での医療と介護の架け橋として、コーディネーターが医療機関や市民の皆さんからの相談に応じる機関です。

どんな相談ができるの？

「退院してから在宅で療養生活をおくるには」
「往診してくれる医療機関を知りたい」
「退院後の介護サービスについて相談したい」など

◆鴻巣地区在宅医療連携センター

中央2-1・鴻巣訪問介護ステーション内
☎594-6912

受付時間／9時～17時 ※土・日曜日、祝日、
年末年始（12月29日～1月3日）を除く



地域在宅歯科医療連携拠点を設置

北足立歯科医師会では「地域在宅歯科医療連携拠点」を設置し、自宅や施設・病院にいる方で、歯やお口のことでの悩みのある方に、専任の歯科衛生士が電話で相談に応じています。

どんな相談ができるの？

「歯科への通院ができないけれど、
治療の相談がしたい」
「往診できる歯医者さんを紹介してほしい」など

◆地域在宅歯科医療推進拠点

赤見台1-15-23・北足立口腔保健センター内
☎080-8434-8020

受付時間／10時～15時 ※土・日曜日、祝日、
年末年始（12月29日～1月3日）を除く



地域でお祝い！ 敬老会を開催

敬老会は、地域の皆さんのご協力により、地域の特色を活かしたお祝いをしています。

今年度75歳以上となる敬老会の対象者（昭和19年4月1日以前生まれの方）が記載されている「敬老会地域開催対象者名簿（氏名・住所等開催に必要な情報）」を各地域の開催団体にお知らせします。今後、各地域で開催日時・方法などが決定され、準備が進められます。

※敬老会の対象者で、敬老会への参加を希望しない方は、右記の期間に申出をしてください。ただし、申出した方は、敬老会の招待状や記念品が届きませんのでご了承ください。なお、日程の都合等で敬老会を欠席する方は申出の必要はありません。

受付期間／5月17日(木)
～6月1日(金)

申出方法／長寿いきがい課・両支所福祉グループ・各公民館・各コミュニティセンターに備えの申出書に必要事項を記入し同所へ持参

※電話での申出はできません

問い合わせ／長寿いきがい課高齢者福祉担当（内線2674）・吹上支所福祉グループ（☎548-1213）・川里支所福祉グループ（☎569-1111）



高齢者宅訪問調査を実施



高齢者を取り巻く環境の変化により、緊急時の対応等において、地域の高齢者の実態把握が重要となっています。6月1日(金)を基準日として、今年も民生委員（証明書持参）の皆さんが、高齢者のお宅を訪問しますので、ご協力をお願いします。

対象／①65歳以上でひとり暮らしの高齢者
②要援護高齢者（①以外で、見守りや支援等を必要とする65歳以上の方等）

問い合わせ／長寿いきがい課高齢者福祉担当（内線2674）



7月1日(日)は鴻巣市長選挙の投票日です

鴻巣市選挙管理委員会では、任期満了に伴う鴻巣市長選挙の投票日等を次のとおり決定しました。

告示日／6月24日(日)

投票日／7月1日(日) 7時～20時

開票日／7月1日(日) 21時～

開票場所／総合体育館

■立候補予定者説明会

とき／6月5日(火) 9時～

ところ／市役所本庁舎4階大会議室

注意／立候補を予定している方は、あらかじめ選挙管理委員会へ連絡のうえ、必ず出席してください



郵便等による不在者投票制度

身体の障がいや疾病のため、投票所へ行って投票することができない方が、自宅などで記載し、郵便又は信書便を利用して投票を行う制度です。

この制度によって投票を希望する場合は、あらかじめ申請手続きが必要です。

【郵便等による不在者投票ができる方】

身体障害者手帳、戦傷病者手帳、介護保険被保険者証の交付を受けている方で、手帳等の記載が次に該当する方。ただし、自分の氏名や候補者名を自署できること。

手帳など	障がいの種類など	等級など
身体障害者手帳	両下肢、体幹、移動機能の障がい	1級又は2級
	心臓、腎臓、呼吸器、ぼうこう、直腸、小腸の障がい	1級又は3級
	免疫、肝臓の障がい	1級～3級
戦傷病者手帳	両下肢、体幹の障がい	特別項症～第2項症
	心臓、腎臓、呼吸器、ぼうこう、直腸、小腸、肝臓の障がい	特別項症～第3項症
介護保険被保険者証	要介護状態区分が「要介護5」	



【郵便等投票証明書の交付申請】

市選挙管理委員会に備えの申請書に必要事項を記入し、身体障害者手帳、戦傷病者手帳又は介護保険の被保険者証を添えて、同所へ申請します。交付された郵便等投票書の有効期限は、身体障害者又は戦傷病者の方は交付日から7年間、要介護者の方は交付日から要介護認定の有効期間の末日までとなります。詳細はお問い合わせください。

【郵便投票の代理記載制度】

郵便等による不在者投票ができる方で、自ら投票の記載をすることができない者として定められた次の要件に該当する方は、自署を要せず代理記載制度で投票を行うことができます。代理記載による投票を行うためには、郵便等投票証明書の交付申請に加えて、代理記載人となるべき方の届出等が必要です。詳細はお問い合わせください。

○代理記載制度

手帳	障がいの種類	等級など
身体障害者手帳	上肢又は視覚の障がい	1級
戦傷病者手帳		特別項症～第2項症

【郵便等投票証明書をお持ちの方】

すでに郵便等投票証明書をお持ちの方は、不在者投票用紙、不在者投票用封筒の交付請求書に郵便等投票証明書を添えて、投票日の4日前までに請求してください。交付請求書はあらかじめ市選挙管理委員会から郵送します。

実証運行事前登録の受付を開始

問い合わせ／道路課交通担当（内線3219）

デマンド交通とは？

高齢者や障がい者の方などの移動手段の確保及び利便性の向上を図るため、タクシーを利用して自宅と公共施設や病院、商業施設などの共通乗降場間を安心・安全に低額で移動することができる公共交通です。

年間50万人を超える利用のあるコミュニティバス「フラワー号」や民間路線バスとデマンド交通が一体的に機能することで、より利用しやすい公共交通を目指します。

実証運行の期間に事業内容を検証し、平成31年4月から本運行に移行します。



利用する際の手続き

デマンド交通の利用には、事前登録が必要です。

■市内に住民登録があり、次のいずれかに該当する方は利用登録ができます。

登録できる方	申請に必要なもの
70歳以上の方	運転免許証・健康保険証など生年月日が分かるもの
要介護、要支援の認定を受けている方	介護保険被保険者証
身体障害者手帳・療育手帳・精神障害者保健福祉手帳の交付を受けている方	交付を受けている手帳
指定難病医療受給者証・特定疾患医療受給者証・指定疾患医療受給者証・県単独指定難病医療受給者証・小児慢性特定疾病医療受給者証の交付を受けている方	各受給者証
小学校就学前のお子さん	健康保険証
妊娠中の方	母子健康手帳

- 注意事項**
- ・1人での乗降が困難な場合は、介助の方と一緒に乗車してください
 - ・小学校就学前のお子さんは、16歳以上の保護者の同伴が必要です
 - ・妊娠中の方は、出産予定日の1か月後まで利用できます



登録方法・窓口



登録方法／下記の登録窓口に備えの利用登録申請書（市ホームページにもあります）に必要事項を記入し、必要書類を添付のうえ、同所へ持参（代理申請可）

※利用登録した方には、「鴻巣市デマンド交通実証運行利用登録証」を約10日後に郵送します。

登録窓口／道路課、両支所地域グループ、各公民館・生涯学習センター

鴻巣市デマンド交通実証運行利用登録証

登録番号
住 所
氏 名
有効期限 年 月 日 まで
年 月 日 交付
鴻巣市長

▲「利用登録証」のイメージ



こうつう
「鴻通」が変わる!

5月15日(火)～鴻巣市デマンド交通



実証運行期間 6月15日(金)～平成31年3月31日(日)

運行範囲

自宅又は市が指定した公共施設・駅・病院・金融機関・商業施設等の
共通乗降場が運行範囲となります。

- 詳細は、本号配布に併せて、各自治会で回覧する「鴻巣市デマンド交通実証運行ご利用案内」のパンフレット（申請時にも配布）をご覧ください。市ホームページ（「鴻巣市 デマンド交通」で検索）をご覧ください。
- 次の施設は市外の共通乗降場となっています。
 - 行田総合病院（行田市） ○さめじまボンディングクリニック（熊谷市）
 - 北里大学メディカルセンター（北本市） ○北本駅東口・西口



利用の流れ



① タクシー会社に電話

市と協定を結んでいるタクシー会社に連絡します。
◆予約制ではないので、利用する直前に電話をしてください。利用する時間の指定はできません

② 「名前」や「出発地・目的地」を伝えます



「鴻巣市デマンド交通を利用します。登録番号〇〇〇番の鴻巣花子です。自宅から乗降場番号□□番の△△病院に行きたいのですが」

③ 指定場所で乗車



- ◆自宅又は共通乗降場から乗車します
- ◆乗車時に利用登録証を運転手に提示してください

④ 目的地で降車



- ◆目的地に着いたら料金を支払います



利用料金

通常のタクシー料金	利用料金(1台1回)
2,000円未満	500円
2,000円以上 3,000円未満	1,000円
3,000円以上 4,000円未満	1,500円
4,000円以上	2,000円

- 身体障害者手帳・療育手帳を提示した場合は、通常のタクシー料金から10%割引した額で、利用料金を算出します。
- 運転経歴証明書を提示した場合は、利用料金から10%割引します。
※「運転経歴証明書」は、免許証を返納した方に対し運転免許センターが発行します（有料）
- 福祉タクシー券との併用はできません。



～65歳以上で公的年金を受給している方～

市・県民税(住民税)の公的年金からの特別徴収制度

65歳以上で公的年金を受給している方の市・県民税(均等割額と所得割額)は、原則として年金から天引きする特別徴収制度が適用されます。

◆◆◆◆ 平成30年度から特別徴収の対象となる方 ◆◆◆◆

平成30年4月1日現在、老齢基礎年金等の支払いを受けている65歳(昭和27年4月2日～昭和28年4月1日生まれ)の方で、公的年金等所得に係る市・県民税の納税義務のある方は、10月支給分の年金から特別徴収になります。

平成30年度の市・県民税の税額のうち半分は、従来どおり納付書や口座振替での納付となります。
※介護保険料が年金から天引きされていない方や、天引きされる市・県民税の税額が老齢基礎年金等の額を超える方は、特別徴収の対象となりません

【徴収方法】		
区分	月	税額
普通徴収	6月	年税額の1/4
	8月	
特別徴収	10月	年税額の1/6
	12月	
	2月	

◆◆◆◆ 前年度より継続して特別徴収されている方 ◆◆◆◆

年間の徴収税額の平準化を図るため、仮徴収税額の総額(4・6・8月の徴収分)は「前年度の公的年金等にかかる年税額の2分の1に相当する額」となります。平成29年10月から特別徴収が継続している方は、平成30年4・6・8月の年金支給時に前年度年税額の6分の1ずつを仮徴収します



【徴収方法】		
区分	月	税額
特別徴収(仮徴収)	4月	前年度年税額の1/6
	6月	
	8月	
特別徴収(本徴収)	10月	年税額から仮徴収した額を差し引いた1/3
	12月	
	2月	

平成30年度 市・県民税に関する各種証明書の交付

全国のコンビニに設置の「マルチコピー機」でも交付できます!

平成30年度市・県民税に関する所得・課税証明書などの発行は、6月11日(月)の普通徴収税額決定通知書発送後になります。

ただし、特別徴収(住民税が給与からのみ天引き)の方に限り、5月14日(月)の特別徴収税額決定通知書発送後から発行できます。

時間／平日＝8時30分～17時15分、土曜日＝8時30分～12時

手数料(1通)／所得証明書・課税証明書・非課税証明書・納税証明書＝150円、所得課税証明書＝300円

発行窓口／市民税課・両支所市民グループ・市民サービスコーナー ※両支所市民グループは平日のみ。市民サービスコーナーでの即日発行は、平日＝9時～17時15分、土曜日＝9時～12時

【コンビニ交付】

平成30年度の証明書の交付は6月中旬からとなります。正式な日程は市ホームページでお知らせします。

交付可能な証明書／所得課税証明書・非課税証明書 ※いずれも最新年度のみ

利用時間／6時30分～23時 ※年末年始(12月29日～1月3日)、システム休止日を除く

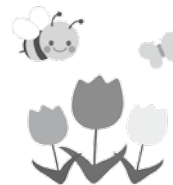
必要なもの／マイナンバーカード ※交付時に設定した暗証番号が必要です



▲マルチコピー機



チューリップ 球根掘り出し体験



問い合わせ／花のオアシス推進運営協議会事務局
(観光戦略課内・内線3100)

とき／6月2日(土)8時30分～10時30分(受付＝8時～)
※荒天の場合は6月9日(土)に延期
ところ／花のオアシス(寺谷地内)
定員／200人(先着順)※球根植えの際に配布した優待券をお持ちの方を除く

費用／500円(貸出バケツ1杯)
持ち物／作業しやすい服装・長靴・軍手等
※バケツとスコップは貸出します
申込み／当日

農業委員・農地利用最適化推進委員

4月1日付けで農業委員13人が市から任命されました。また、4月18日付けで農地利用最適化推進委員22人が農業委員会から委嘱されました。任期は、両委員ともに3年後の3月31日までです。

【農業委員】

議席番号	氏名
1	金子 一男
2	渡邊 秋夫
3	島田 眞佐雄
4	中島 栄司
5	藤井 廣一
6	武井 正光
7	島田 豊
8	加藤 豊
9	酒巻 貞夫
10	渡邊 清彦
11	小林 町子
12	薮 勇
13	川 邊 晃

【農地利用最適化推進委員(区域・50音順)】

担当区域	氏名	担当区域	氏名
鴻巣	大塚 明夫	屈巢	新井 憲一
	岩崎 新一		新井 清作
笠原	長島 依子	広田	荒川 功
	中根 新一		栗原 弘喜
常光	河野 勇	共和	細野 清
	矢部 英利		新井 浩一
箕田	加藤 勇	吹上	大賀 文吉
	塚越 秀夫		金子 俊昭
田間宮	武井 正夫	下忍	飯野 義男
馬室	卯月 良治	小谷	伊藤 清
	金子 善行		三ツ木 宏之

問い合わせ／農業委員の任命に関すること＝産業振興課農政担当(内線3138)、
農地利用最適化推進委員の委嘱に関すること＝農業委員会事務局(内線3130)

鴻巣高校・鴻巣女子高校との 連携協力に関する包括協定を締結

3月28日に締結したこの協定は、これまで実施してきた市民体育祭への生徒の参加や敬老会での演奏、保育所での実習、地域での清掃活動や自殺対策街頭キャンペーンへの協力などを引き続き実施し、地域の活性化を図るものです。

また、今後は、各種イベントへの参加をはじめ、選挙事務における投票所の立会いや啓発活動への参加など、さまざまな事業における協力について協議を進めます。

問い合わせ／総合政策課(内線2237)



ある^{こう}鴻・けん^{こう}幸・気分^{サイコ}彩^{こう}鴻！

～オーストラリアから発信！ 大発見スペシャルイベント～

問い合わせ／スポーツ健康課すこやか運動応援担当
(内線2666・2667)

講師の紹介



▲更科 枝里さん
(株Global Wellbeing代表)
日本唯一のクリニカル・ピラティスの指導者、600人以上のインストラクターも養成



▲水上 勝義さん
(筑波大学大学院教授)
運動の効果(身体・認知・気分)の専門家

最新の研究を取り入れた独自のエクササイズ「ピタゴ・メソッド」で、呼吸法や美しい歩き方を学びましょう。

とき／6月1日(金)10時～12時(受付=9時30分～)
ところ／総合体育館
対象／市内在住の40～70歳代で、主治医から運動制限を受けてない方
定員／250人 費用／無料 ※記念品あり
持ち物／運動のできる服装・室内用シューズ・飲み物
申込み／当日

クリニカル・ピラティスとは？

オーストラリアの医療現場でリハビリなどに活用されています。

ピタゴ・メソッドとは？

ニュージーランドのオタゴ大学で高齢者の転倒予防のために開発された「オタゴエクササイズ」に、ピラティスを取り入れた新しいプログラムです。

けん^{こう}「健幸フォローアップ教室」も開催！

スペシャルイベントの講師から学んだ、経験豊富な皆さんがサポートします。

とき	ところ
6月13日・7月4日・9月19日・10月10日・11月14日・12月12日・1月9日・2月13日・3月13日(水)	総合体育館
6月18日・7月9日(月)・9月26日(水)・10月22日・11月26日・12月17日・1月21日・2月25日・3月25日(月)	コスモスアリーナ ふきあげ

対象／市内在住の40～60歳代で、主治医から運動制限を受けていない方
定員／80人程度
内容／「ピタゴ・メソッド」で、呼吸法や美しい歩き方を学ぶ
費用／無料
持ち物／運動のできる服装・室内用シューズ・飲み物
申込み／当日



※時間はいずれも10時～11時30分。初めて参加する方は、健康状態の確認がありますので、9時30分までにお越しください

ウォーキングの効果は？

身体測定項目	
体重	76人(50.7%)が改善
BMI(肥満度を示す数値)	81人(54.0%)が改善
腹囲	96人(64.0%)が改善

体力測定項目	
長座体前屈	104人(69.8%)が向上
開眼片足立ち	45人(30.2%)が向上
脚伸展筋力(CS-30)	116人(78.4%)が向上
5メートル速歩	128人(86.5%)が向上

血液検査項目	
脂質判定(異常なしの割合)	37.1%→37.7%(0.6%増加)
糖代謝判定(異常なしの割合)	22.7%→34.7%(12.0%増加)



昨年度に実施したウォーキング事業「わくわく歩(ポ)イント」の参加者約150人を対象に、測定・検査したところ、左表のとおりさまざまな項目で「改善」や「向上」という結果が得られました。個人差はありますが、ウォーキングには健康増進に効果があると考えられます。※特に効果がみられたものを一部抜粋しています



皆さんの市民活動を
応援します！

市民活動支援基金助成事業

市民活動支援基金は、市内を中心に活動する社会貢献活動団体に対し、活動資金を支援するために創設しました。市民や事業者の皆さんからの寄附金を積み立て、助成を行っています。

3月17日、交付申請団体による公開プレゼンテーションを行い、市民活動推進協議会の審査を経て、14団体への助成を決定しました。

「もっと活動の幅を広げたいが資金が足りない」「新規事業を計画したが予算不足で実行できない」など、事業を実現するため応援しています。交付団体等の詳細は市ホームページをご覧ください。

問い合わせ／自治文化課市民活動推進担当（内線3111）

電子申請・届出サービスを利用しよう！

問い合わせ／情報システム課(内線3410)

電子申請・届出サービスって？

県と市町村が共同で運営しているインターネットを利用したサービスで、平成29年11月1日から新しいシステムが運用開始となりました。

県や市のホームページからアクセスして、申請や届出を行うことができます。

利用するメリットは？

- 自宅や職場のパソコンから申請できます
- 手続きの際の待ち時間を軽減できます
- 休日や夜間でも、24時間365日利用できます

どんな手続きができるの？

- 住民票の写しや印鑑登録証明書、住民税課税・所得・非課税証明書など、各種証明書の発行申請
- 犬の新規登録申請や犬の鑑札の再交付申請、水道の開始・中止届など、各種申請・届出

【新たに利用できる手続きの一覧】

手続き名	担当部署
鴻巣市休日保育利用登録申請	保育課(内線2641)
鴻巣市病児・病後児保育利用者登録申請	
婚活こうのすマッチングシステム登録申請	やさしさ支援課(内線3420)
鴻巣市職員出前講座受講申込	秘書課(内線2013)
鴻巣市有料広告掲載申込	
花のボランティア活動登録申請	観光戦略課(内線3100)
撮影等相談(フィルムコミッション)	

4月1日から、右表について電子申請・届出サービスを利用した手続きができるようになりました。

手続きに関するお問い合わせは、右表の担当部署へ直接ご連絡ください



サービス
を利用しよう

災害時の連携を強化 各協定を締結

問い合わせ／危機管理課(内線2213)

3月28日に鴻巣薬剤師会と、4月20日に長野県岡谷市と、災害時における迅速な対応を図るため、それぞれ協定を締結しました。

■「災害時の医療救護活動及び医薬品等の供給に関する協定」(鴻巣薬剤師会)

災害時の医療救護活動や医薬品等の供給を円滑に行うため、薬剤師の派遣などを行うものです。



■「災害時における相互応援に関する協定」(長野県岡谷市)

大規模な災害が発生し、本市だけでは十分な応急措置が実施できない場合に備えた応援体制の整備を図るものです。



健診のお知らせ



のびのびすこやか健診

各種個別健(検)診

【共通事項】

期間／6月1日(金)～11月30日(金)の診療時間 ※子宮がん検診、乳がん検診は、平成31年2月28日(木)まで実施

対象／受診日に市内在住で、勤務先等で同様の健(検)診を受ける機会のない方

実施医療機関／表(11ページ)のとおり ※実施医療機関以外では受診できません。また、事前に予約が必要な場合もありますので、実施医療機関へお問い合わせください

費用／下表のとおり(受診時に医療機関の窓口でお支払いください。生活保護世帯の方は無料) ※子宮頸がん検診、乳がん検診について受診券に「無料」と印字されている方は、がん検診が無料となります。5月中に「がん検診無料クーポン券」を郵送しますので受診の際にお持ちください

持ち物／鴻巣市健(検)診受診券(5月中旬に郵送)、健康保険証、受給証(生活保護世帯の方) ※受診券を紛失した方は再交付します

その他／●市の健(検)診は、年度に1人1回です。重複受診した場合は、費用を返金していただくことがあります ●受診結果の説明を医療機関で必ず受けてください ●現在治療中の方は、かかりつけ医に相談してから受診してください ●鴻巣市国民健康保険に加入している40歳以上の方又は後期高齢者医療制度に加入している方は、11ページに掲載の「特定健康診査・健康診査」と同時に受診することをおすすめします ●受診結果は、受診者の健康管理を目的に、実施主体である市及び実施医療機関が保管し、保健事業に活用する場合があります ●胃がん、肺がん・結核検診(集団)申込みは広報かがやき8月号に掲載予定です

問い合わせ／鴻巣保健センター(☎543-1561)

【各種個別健(検)診一覧】

健(検)診名	対象年齢(注1)	内容	費用	注意
大腸がん検診	40歳以上の方(昭和54年4月1日以前生まれ)の方	問診、便潜血検査2日法	300円	■受診を希望する医療機関で容器を受け取り、6月1日(金)～11月30日(金)に提出してください
前立腺がん検診	50歳以上の男性(昭和44年4月1日以前生まれ)	問診、血液検査	1,000円	
子宮がん検診	20歳以上の女性(平成11年4月1日以前生まれ)	問診、視診、内診、頸部細胞診	頸部3600円 頸部・体部1,100円	■昨年度受診した方は、本年度は受けられません(注2) ■妊娠中の方は、妊婦健康診査を受診してください ■子宮体部がん検診は、問診などの結果により医師が必要と判断し、受診者本人の同意の署名をした場合のみ実施します
乳がん検診	40歳以上の女性(昭和54年4月1日以前生まれ)	問診、視触診乳房エックス線検査(マンモグラフィ)	1,000円	■昨年度受診した方は、本年度は受けられません(注2) ■集団検診又は個別検診のどちらかでの受診となります ■豊胸術を受けた方、ペースメーカー、C Vポート・V-Pシャント等の医療器具が前胸部に入っている方、妊娠中の方、授乳中・断乳後6か月未満の方は受診できません
肝炎ウイルス検診	40歳以上(昭和54年4月1日以前生まれ)で、同様の検診を受けたことがない方	問診、血液検査	無料	■受診券に「肝検済」と印字されている方は受けられません ■必ず一度は肝炎ウイルス検診を受けましょう ■肝炎ウイルス検診は、問診などの結果により、受診者本人が同意の署名をした場合のみ実施します
30代健康診査	30～39歳(昭和54年4月1日～平成元年4月1日生まれ)の方	問診、計測、診察、血圧測定、尿検査、血液検査	1,000円	■前日の夕食後は、水以外は飲食せずに、健診前10時間以上空腹で受診してください ■内服中の方はかかりつけ医に相談してください
骨粗しょう症検診	30・35・40・45・50・55・60・65・70歳の女性	問診、骨密度検査(エックス線、超音波など)	500円	■妊娠中の方は受診できません
胃ペプシノゲン検診	40・45・50・55・60・65・70・75歳の方	問診、血液検査	500円	■胃粘膜の萎縮度を調べる「リスク検診」です。併せて胃がん検診を受診することをおすすめします ■上腹部症状を自覚している方、食道・胃又は十二指腸潰瘍疾患で治療中の方、胃酸分泌抑制剤を内服中の方、胃切除術を受けた方、腎不全の方、ピロリ菌除菌療法を受けた方は受診できません

(注1) 年齢は、平成31年3月31日現在です。誕生日の前日に満年齢となります

(注2) 受診券に「対象外」と印字があります。ただし、受診券に「無料」と印字されている方は受診できます





平成30年度 健（梅）

こ と し も う け て 安 心

特定健康診査・健康診査

【共通事項】

期間／6月1日(金)～10月31日(水)の午前中の診療時間
※受診券の有効期間が実施期間と異なる方がいますのでご注意ください

実施医療機関／下表のとおり ※実施医療機関以外では受診できません

健診内容／診察（問診・計測）、血圧測定、尿検査、心電図検査、血液検査、眼底検査（健診結果等を踏まえ、医師が判断して実施）

持ち物／健康保険証、受診券（5月に郵送）※受診券を紛失した方は再交付します

注意／次に該当する方は受診できません ●受診日に鴻巣市国民健康保険・後期高齢者医療制度の加入者でない方（手続き中の方を含む）●妊娠中や出産後1年以内の方、病院などに6か月以上継続して入院している方 ●介護老人福祉施設や介護老人保健施設、障がい者支援施設などに入所又は入居している方

■特定健康診査

対象／鴻巣市国民健康保険に加入している方で、40～74歳（昭和18年9月1日～昭和54年3月31日生まれ）の方

費用／1,000円

特定保健指導／特定健康診査の結果から該当者を選定し、生活習慣病を予防するために、保健師・管理栄養士などが約3か月にわたってサポートします。該当となった方には、後日「特定保健指導利用券」を郵送します

■健康診査

対象／後期高齢者医療制度に加入している方で、75歳以上（昭和18年8月31日以前生まれ）の方、及び65歳以上75歳未満で、一定の障がいがあり認定を受けた方

費用／無料

問い合わせ／国保年金課国保給付担当（内線2654・2655）

平成30年度健康診査等実施医療機関（50音順）

表の説明／①特定健診・健康診査 ②大腸がん ③前立腺がん ④子宮がん ⑤乳がん ⑥肝炎 ⑦骨粗しょう症 ⑧胃ペプシノゲン ⑨30代健康診査 ⑩身体障がい者健康診査（詳細は12ページ）

●=要予約 ○=予約不要 ※平成30年4月1日現在

医療機関名	電話番号	①	②	③	④	⑤	⑥	⑦	⑧	⑨	⑩
相原 医 院	569-1951	○	○	○			○		○	○	
あおばクリニック	580-5670	○	○	○			○			○	
おおさきクリニック	580-7720	●	○	○			○	○	○	●	●
大 塚 医 院	541-0932	○	○	○			○	○	○	○	○
北鴻巣クリニック	596-1423	●	●	●			●		●	●	●
河野小児科医院	541-0146	●	●	●			●			●	
こうのす共生病院	541-1131	●	●	●			●	●	●	●	●
鴻巣外科胃腸科	543-7770	○	○	○			○	○	○	○	○
鴻巣第一クリニック	542-5566	○	○	○			○		○	○	●
鴻北クリニック	595-3733	●	○	○			○	○	○	○	●
小室クリニック	541-0020	●	●	●			●	●	●	●	●
埼玉脳神経外科病院	541-2800	●	●				●	●	●	●	●
斎藤外科胃腸科医院	541-4345	○	○	○			○	○	○	○	○
佐 野 医 院	541-2888	○	○	○			○		○	○	●
サンビレッジクリニック鴻巣	540-0088	●	○	○			○	○	○	●	●
昭和クリニック	548-0025	●	○	○			○		○	○	●
高橋胃腸科医院	542-5018	●	●	●			●	●	●	●	
たけうちクリニック	594-7701	○	○	○			○	○	○	○	●
田 嶋 医 院	548-6230	●	○	○			○	○	○	●	
坪山整形外科	548-0052	●	○	○			○	○	○	●	●

医療機関名	電話番号	①	②	③	④	⑤	⑥	⑦	⑧	⑨	⑩
中 村 医 院	541-1331	○	○	○			○		○	○	○
仁科整形外科	543-7099	○	○	○			○	○	○	○	○
はやした産婦人科医院	541-8000	○	○	○	○	●	○	○	○	○	
平野産婦人科医院	548-4422				○		○				
ひろせクリニック	595-3566	○	○	○			○		○	○	○
吹上共立診療所	548-3865	●	○	●			●		●	●	●
吹上整形外科医院	548-5211	●	●	●			●	●	●	●	●
ふたむら内科クリニック	540-6635	○	○	○			○	○	○	○	○
プライムクリニック	543-8888	○	○	○			○	○	○	○	
ヘリオス会病院	569-3117	●	●	●			●	●	●	●	●
ヘリオスクリニック	540-7320	●	●	●			●		●	●	
星 野 医 院	542-8911	○	○	○			○	○	○	○	
宮 坂 医 院	569-0100	○	○	○			○		○	○	
村越外科胃腸科肛門科	548-0048	●	●	●			●	●	●	●	●
柳澤小児科内科クリニック	597-1171	●	○	○			○			○	
山口内科クリニック	541-0215	○	○	○			○		○	○	○
山田ハートクリニック	540-4180	○	○	○			○			○	
湯本フラワー通りクリニック	595-1711	●	○	○							
わたまクリニック	541-5756	○	○	○			○	○	○	○	○





平成30年度 健(検)診のお知らせ



乳がん検診(集団)

対象／市内在住で40歳以上の女性(昭和54年4月1日以前生まれ)

※次のいずれかに該当する方は受診できません

●勤務先で受診した方 ●妊娠中の方 ●授乳中・断乳後6か月未満の方 ●ペースメーカー・C Vポート・V-Pシャントなどの医療器具が前胸部に入っている方 ●豊胸術を受けた方 ●乳房手術後1年以内の方 ●昨年度受診した方

定員／各日100人 **費用**／500円(当日集金)

検査内容／問診・視触診・乳房X線検査(マンモグラフィ)

持ち物／バスタオル1枚、鴻巣市健(検)診受診券(5月中旬に郵送) ※がん検診無料クーポン券対象の方は検診日にお持ちください

その他／●集団検診か個別検診のどちらか一方での受診となります。個別検診は10ページをご覧ください

●受診券に「無料」と印字されている方には、5月中に「がん検診無料クーポン券」を郵送します
●生理のある方は、生理前の乳房の張る時期をできるだけ避けてください ●着脱しやすい服装でお越しください ●問診票の記入があります ●検診結果は約1か月後に郵送します

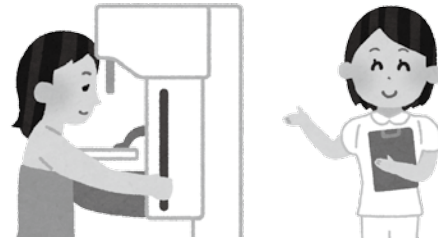
申込み／申込開始日以降に電話で鴻巣・吹上保健センター。定員に満たないときは、検診日前日までの平日に随時受付

■集団検診

とき・ところ／下表のとおり

検診会場	検診日	受付時間	申込開始日
鴻巣保健センター	6月5日(火)	時間はいずれの日も ①12時30分～13時 ②13時30分～14時	5月24日(木) 9時から
	6月6日(水)		
	6月7日(木)		
	6月8日(金)		
	6月11日(月)		
吹上保健センター	5月31日(木)		5月23日(水) 9時から
	6月1日(金)		
	6月13日(水)		
	6月14日(木)		
	6月15日(金)		

申込み・問い合わせ／鴻巣保健センター(☎543-1561)、吹上保健センター(☎548-6252)



【個人情報の取り扱い】

受診者の個人情報は、健康診断に関する判定(診断)、結果の報告、検査の精度管理、健康相談、料金の請求などの目的に利用します。ただし、次のいずれかに該当する場合は例外となります。○法的義務のために必要な場合 ○受診者の生命・健康等の重大な利益を保護するために必要な場合 ○疫学調査等、公衆衛生に特に必要な場合

身体障がい者健康診査

じょくそう、変形、ぼうこう機能障がい等の発生を予防するため健康診査を実施します。

とき／6月1日(金)～10月31日(水)

実施医療機関／表(11ページ)のとおり

診査項目／●必須項目＝問診(既往歴等)、身体計測(身長・体重)、理学的検査、心電図検査、血圧測定、検尿、貧血検査、肝機能検査、血中脂質検査、じん機能検査、血糖検査

●選択項目＝眼底検査、X線検査

対象／在宅の身体障がい者(18歳以上)で、せき髄損傷、脳性まひ、脳血管障がい等により、常時車いすを使用している方

費用／無料

その他／健診時に介助が必要な場合は、受診者が依頼してください

申込み／福祉課又は両支所福祉グループ

問い合わせ／福祉課障がい福祉担当(内線2617)





保健センターからのお知らせ

●問い合わせ● 鴻巣保健センター(☎543-1561、FAX 543-5749) 吹上保健センター(☎548-6252、FAX 549-2696)

！ 鴻巣市早期不妊検査及び不育症検査費助成事業

対象／次のすべてを満たす方

●申請時に法的に婚姻している夫婦で、不妊検査又は不育症検査を受けた方 ●検査開始時に妻の年齢が43歳未満の夫婦 ●夫婦の一方又は双方が市内に住民登録がある

助成額／不妊検査又は不育症検査にかかる費用のうち、それぞれ上限額25,000円(1回限り) ※平成29年度に交付された方は対象外です

対象となる検査／指定医療機関・助成対象医療機関(詳細は県ホームページをご覧ください)で実施した、不妊症の診断のために医師が必要と認めた一連の検査や不育症のリスク因子の検査で下記の期間を満たしたもの

●夫婦が共に受けた不妊検査・不育症検査で、検査開始日のどちらか早い方の日から1年以内のもの、又は妻のみが受けた不育症検査で検査開始日から1年以内のもので、検査の終了日が平成30年4月1日以降であること ※申請期限は、検査開始日、検査期間の終期により短い場合がありますので、市ホームページをご覧ください

問い合わせ／吹上保健センター

！ こころのリフレッシュ講座

と き	内 容	
6月21日(木)	10時～12時	眠りところの健康
7月2日(月)		心も身体もゆったりヨガ

ところ／鴻巣保健センター

定員／20人(先着順) 費用／無料

持ち物／筆記用具・飲み物・タオル(7月2日のみ)

申込み・問い合わせ／6月6日(水)～15日(金)の平日 9時～17時に電話で鴻巣保健センター

！ 小児慢性特定疾病医療給付の継続申請受付

とき・ところ／6月15日(金)～7月31日(火)の平日 8時30分～17時に鴻巣保健所

対象／現在受給者証をお持ちで引き続き治療が必要な20歳未満の方の保護者

その他／継続申請の案内は、鴻巣保健所から個別に郵送します(医療意見書の用紙は同封しません。作成については直接指定医に依頼してください)

問い合わせ／鴻巣保健所(☎541-0249)

歯周病は、歯磨きが不十分な場合、汚れがたまり、歯ぐきがかはれて、血や膿が出る病気です。歯周病になると血糖値を下げるインスリンが働かなくなり、糖尿病になりやすくなってしまいます。

歯周病にならないためには、歯医者さんで歯石などの溜まった汚れを取ってもらうことが必要です。しかし、最も大切なのは、毎日の歯磨き(ブラッシング)をしっかりと行うことです。それでも少しづつ汚れは溜まっていきますので、お口の中の健康だけでなく、体の健康を保つためにも、お口の中はきれいに保ち、定期的に歯医者さんでチェックをしてもらうことが必要です。

(一般社団法人北足立歯科医師会)



血糖値と歯周病との関連性

お口の中の状態と体の健康はとても関係しています。今回は、体の病気の糖尿病とお口の中の歯周病の関係についてのお話です。

私たちは毎日食事をします。ごはんやパンなどは糖質(炭水化物)といい、体の中で分解されブドウ糖となり、血液中に送られ、運動や脳の活動に必要な栄養素となります。このブドウ糖の血液中の量を血糖値といいます。血糖値は高くて低くてもいけません。血糖値が高い状態が続くと糖尿病という病気になり、体の血管を壊し、心臓の病気を起こしてしまいます。

低い場合は、めまいや気を失ったりします。体は血糖値を一定に保つように、インスリンやグルカゴンと呼ばれる物質が働いて血糖値が調節されています。糖尿病になると体の免疫力が低くなってしまい、かぜなどの感染症にかかりやすくなったり、傷がなおりにくくなるだけでなく、歯周病にもなりやすくなります。



市などからの
お知らせ

コンビニ交付サービスの
休止について

6月11・23日(月・土)、システムメンテナンスに伴い、コンビニ交付サービスを休止します。そのため、コンビニエンスストアでの証明書の取得が終了できません。
ご不便をおかけしますが、ご理解・ご協力をお願いします。

問 市民課住民担当(内線2433)

夏休み期間の放課後児童
クラブの入室を受け付

入室期間 7月19日(木)～8月30日(木)
対 夏休み期間中、家庭で保育に欠ける児童
他 保護者の就労状況等を審査の上入室を決定します。希望の多い児童クラブは、他の受け入れ可能なクラブになる場合があります

申 5月15日(火)～6月15日(金)に保育課・両支所福祉グループに備えるの申請書(市ホームページにもあります)に必要事項を記入し同所へ持参
問 保育課児童クラブ担当(内線2640)



保育所臨時職員を募集

①保育士
勤務日 平日・土曜日(年末年始・休日を除く)の8時30分～17時
※遅番・早番あり

時給 フルタイム勤務11,090円、週3日勤務19,500円、時間外勤務11,150円

②延長保育士

勤務日 平日・土曜日(年末年始・休日を除く)7時～8時30分、16時30分～19時
時給 保育士資格あり11,150円、保育士資格なし11,130円

【共通事項】

勤務地 市内公立保育所(園)のいずれか

他 勤務日時・勤務地は相談に応じます
問 保育課保育担当(内線2643)

放課後児童クラブ支援員を募集

勤務日 平日・土曜日(年末年始・休日を除く)、通常13時30分～19時
学校休業日17時30分～19時
勤務地 鴻巣地域内放課後児童クラブのいずれか

時給 ①フルタイム勤務 資格あり11,100円、資格なし11,090円
②週3日勤務 資格あり19,600円、資格なし19,400円

他 勤務日・勤務地は相談に応じます
問 保育課児童クラブ担当(内線2640)

青少年子育てふれあい
体験事業
中学生と赤ちゃんのふれあい体験 ボランティアを募集

赤ちゃんとのふれあいを通して、命の大切さや親への感謝の気持ち、親になることの責任について考えてもらうきっかけとなる事業です。世代間交流にご協力ください。

時・所 6月8日(金) 10時45分～11時35分 鴻巣中学校、6月27日(水) 11時45分～12時35分 吹上中学校

対 ①0～3歳前後の乳幼児と保護者 ②サポートスタッフ(子育て・子育て業務経験者)

内 ①中学生に赤ちゃんの抱っこなどを体験してもらい、保護者の方からは子育ての楽しさや苦労を話してもらいます ②中学生と親子の間に入り、赤ちゃんとのふれあいなどをサポートします

申・問 こども未来課子育て支援担当(内線2634)

ひなちゃん子育て応援講座

子育てに悩んでいる保護者の方、ストレス解消方法を知り、より良い子育ての仕方を学びましょう。

時 6月14日～7月12日の毎週木曜日、10時～12時(7月5日を除く全4回)
対 小学生以下のお子さんがいる保護者、関心のある方

所 吹上生涯学習センター
定 16人(先着順)
講師 家庭児童相談員

大学生学習ボランティアを募集

地域の大学生の皆さんの力を、小・中学校で生かし、子どもたちの学習や学校行事、部活動などへの支援をいただくために「大学生学習ボランティア」を募集します。

任期 採用日～平成31年3月31日
活動場所 市内小・中学校
応募資格 次のすべてを満たす方

○教員を目指している大学生又は大学院生
○市内小・中学校で1日3時間程度活動可能な方(週1回以上活動できる方)

定 30人程度
内 ○学習指導や学校行事における教員の補助

○特別に配慮が必要な子どもへの支援

申 ○部活動の支援
学校支援課に備える応募書類(市ホームページにもあります)に必要事項を記入し、同所へ持参

他 配置校は学校と相談の上決定します
選考方法 書類審査及び面接
問 学校支援課指導担当(内線3313)



第24回人形教室
気軽に参加できる初心者向けの教室です
真っ白のひな人形や市松人形に筆で彩色したり、和紙や金襴を貼って作ります。
参加費無料、材料費のみ負担いただきます。
開催日7月土曜(7・14・21・28)午後1時半～4時半
参加ご希望の方は6月1日午前9時より電話でお申し込み下さい(先着60名)
電話 048-541-8888

日本人形・わらべ人形・市松人形・ミニひな人形・羽子板・ミニ兜・ミニこいのぼり・飾り扇・扇子・浮世絵風呂敷・縮緬財布・浮世絵ハンカチ・浮世絵コースター・紙風船・けん玉・鴻巣の郷土玩具 赤物(練り達磨・獅子・天神など)

人形のふるさと鴻巣
弘田屋
鴻巣市人形1-6-18
048-541-8888
5月5日まで無休 AM9:00～PM7:00

http://www.hirotaya.com

第1回消費生活セミナー バスで行く大人の工場見学

時 6月21日(木) 8時40分集合、16時40分頃解散予定
行き先 グリコピア・イースト(北本市)、花久の里、トモエ乳業(茨城県古河市)

定員 40人(定員超えの場合は抽選)
内 食品工場で製造工程を見学し、食の安心・安全について学ぶ
費用 700円(昼食代) ※花久の里で川幅つどん

申・問 6月1日(金・消印有効)までに、任意の様式に住所・氏名・電話番号(1枚に2人まで申込み可)を記入し、郵送・FAXで自治文化課防犯・消費生活担当(〒3365・8601中央1-1・FAX577・8461・内線3115)



5月は自動車税の納期です

自動車税は車を所有する方が納める県の税金です。

金融機関やコンビニで納付できるほか、パソコンなどからWEBサイト「Yahoo! 公金支払い」を利用したクレジットカード納付やインターネットバンキング等を利用したペイジー納付もできます。

納期限 5月31日(木)
他 自動車税全般に関すること、住所変更・納付書紛失などの連絡、納税状況の確認などについてはお問い合わせください

問 自動車税コールセンター(☎050・3786・1222)

固定資産評価審査委員会委員を選任

任期満了に伴う固定資産評価審査委員会委員に、久保良一さん(2期目)、柳澤一夫さん(2期目)、柿沼こずえさん(1期目)の3人の方が3月定例会市議会で同意され、選任されました。

問 市民税課諸税担当(内線2252)

過去5年分まで保険料が納められます 国民年金保険料の後納制度

時効で納めることができなかった国民年金保険料について、平成27年10月から平成30年9月までの3年間に限り、過去5年分まで納めることができます。

後納制度を利用することで、年金額が増えたり、納付した期間が不足して年金を受給できなかった方が年金受給資格を得られたりする場合があります。詳細はお問い合わせください。

問 ねんきん加入者ダイヤル(☎0570・003・004)又は大宮年金事務所(☎048・652・3399)

日本赤十字社 活動資金を募集

日本赤十字社は「公費」と「寄付金」を活動資金として、国内の災害救護活動や国際救援活動、救急法等講習などさまざまな事業を実施しています。

本市でも日赤鴻巣市地区の事務として、自治会・町内会などの皆さんの協力により、毎年5〜6月を会員増強運動期間として赤十字活動資金を募集しています。皆さんのご協力をお願いします。

申 6月29日(金)までに福祉課・両支所福祉グループ・各公民館へ持参
問 日本赤十字社埼玉支部鴻巣市地区(福祉課社会福祉担当内・内線2613)

東日本大震災義援金・平成28年熊本地震災害義援金 受付期間を延長

義援金は、被災県に設置された「義援金配分委員会」を通じて被災者に届けています。

市役所新館1階及び両支所に義援金箱を設置していますので、ご協力をお願いします。

受付期限 平成31年3月31日(日)
問 日本赤十字社埼玉支部鴻巣市地区(福祉課社会福祉担当内・内線2613)

鴻巣市民教養講座の受講生を募集

時 6月29日〜7月20日の毎週金曜日、14時〜15時30分(全4回)
所 ここのすしネマ多目的ホールA
対 市内在住・在勤の方
定 120人(定員超えの場合は抽選)

内 江戸時代の旅「東海道中膝栗毛」
講師 中山尚夫さん(東洋大学教授)
費用 無料 ※駐車場利用の場合は実費負担

申・問 6月1日(金・消印有効)までに、往復はがきに住所・氏名(ふりがな)・年齢・電話番号を記入し、生涯学習課生涯学習担当(〒3365・8601中央1-1・内線3341)



鴻巣市文化団体連合会 加盟団体・会員を募集

鴻巣市文化団体連合会は、市内で活動している文化・芸術を愛好する団体の集まりです。文化祭や研修会等を通じ、文化交流をしています。

美術・工芸・文芸・邦楽・舞踊等、加盟団体の活動に興味のある方や一緒に活動することを希望する団体の加盟をお待ちしています。

申・問 生涯学習課生涯学習担当(内線3349)

学校法人北里研究所北里大学メディカルセンター主催

『市民講座』

日時 平成30年5月19日(土) 13:00~14:30
場所 南館2階AB会議室
内容 女性を悩ます子宮筋腫・子宮内膜症
~腹腔鏡手術と薬物治療~
講師 三木 明徳 (産婦人科部長)
費用 無料 **申込み** 不要

後 援：北本市、鴻巣市、桶川市、各市老人クラブ連合会
問合せ先 北里大学メディカルセンター総務課 ☎048-593-1212(代表)
※人間ドックのご予約・ご相談時受付けております。(健康管理センター)

「ウイルスってなあに?~目には見えないウイルスを検出してみよう!~」

日時 平成30年8月4日(土) 9:30~16:30
場所 南館2階AB会議室
内容 ウイルスについて、講義や実験等を行います
対象 小学5・6年生および中学生 ※保護者の同意が必要
定員 24人 **費用** 無料 **持ち物** 筆記用具、上履き

申込方法 6月1日(金)から日本学術振興会「ひらめき★ときめきサイエンス」ホームページより、応募者多数の場合は抽選の上、参加の可否を7月13日(金)までにご連絡します
後 援：日本学術振興会、北本市、桶川市、鴻巣市



介護者教室・交流会

日時	場所	内容
① 6月9日(出)	介護老人保健施設 こうのとりの	自宅でできる肩こり解消法 (体操・ストレッチ)
		なんでも相談(交流会)
② 7月18日(水)	箕田公民館	薬について、薬剤師から聞いてみよう
		介護者交流会

対 市内在住で高齢者の介護をしている方、勉強したい方等
定 各回20人(先着順)
費 無料
申・問 5月18日(金)以降に
 ① 鴻巣地域包括支援センターこうのとりの (☎596・2223)
 ② 鴻巣地域包括支援センター彩香らんど (☎595・3331)

認知症サポーター養成講座

時・所 ① 6月27日(水) 13時30分～15時 ② 7月7日(土) 10時～11時30分 ③ 馬室たんぼ翔裕園
定 各回20人(先着順)
内 認知症の方やその家族を見守る「認知症サポーター」になりませんか。症状や対応方法などを学ぶ入門編です
費 無料
申・問 5月18日(金)以降に
 ① 鴻巣地域包括支援センター彩香らんど (☎595・3331)
 ② 鴻巣地域包括支援センターまむる翔裕園 (☎540・0294)



オレンジカフェのす

日時	場所
6月7日(木) 10時～12時	吹上生涯学習センター
6月12日・7月10日(火) 10時～13時	総合福祉センター
6月22日(金) 10時～12時	川里生涯学習センター
7月5日(木) 10時～12時	愛里巣
7月20日(金) 10時～12時	ふれあいセンター

対 市内在住で認知症の方やご家族、専門職の方など
費 100円(参加費)
申 当日
問 市認知症地域支援推進員(地域包括支援センター)のつのとりの内・☎596・2223

鴻巣のサクラを守る

クビアカツヤカミキリ(特定外来種指定)は、幼虫がサクラやモモ・ウメなどバラ科の樹幹を食害する昆虫です。幼虫1匹の食害範囲が広いので、簡単にサクラが枯れてしまうこともあります。
 県内で、成虫やフラス(幼虫のフンと木くずが混じったもの)が確認されており、市内のサクラにもこのカミキリムシによると思われる被害が確認されています。
 大切なサクラを守るため、成虫やフラスを見つけた方はご連絡ください。



▲フラス 茶色の木くずが多く落ちています。

他 クビアカツヤカミキリは、首の部分が赤いことが特徴です。詳細は市ホームページをご覧ください
問 環境課生活環境担当(内線3126)



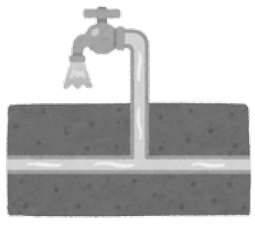
<p>八丁湖畔のホテルリゾート</p>  <p>圏央川島ICより15分 東松山駅より15分 鴻巣駅より15分 近隣市町村送迎可</p>	<p>宿泊 研修 ビジネス 宴会 日帰り入浴 サウナ 体育館 テニス フットサル 大駐車場</p> <p>☎0493-54-2030 フレンドシップハイツよしみ URL http://www.friend-yoshimi.co.jp 埼玉県比企郡吉見町黒岩602</p>	<p>草津温泉 源泉かけ流しの宿</p> 	<p>白樺とカラマツ林に囲まれた 静かな温泉リゾート 埼玉・群馬・栃木方面から送迎可</p> <p>☎0279-88-3960 草津グリーンパークパレス URL http://www.kusatsu-gpp.com 群馬県吾妻郡草津町草津464-523</p>
---	--	--	--

6月1日～7日は水道週間です

水道週間は、水道についての理解と関心を高めることを目的に定められています。

私たちが日常生活の中で使っている水は、欠かすことのできない限りある資源です。一人ひとりが節水に心がけ、貴重な水を無駄にすることなく大切に使いましょう。

水道課経理担当(☎内線3142)



応急手当(上級救命)講習

時 6月17日(日)9時～17時(受付11時30分)

所 埼玉県中央広域消防本部
鴻巣・桶川・北本市に在住・在勤で中学生以上の方(再受講可)

定 30人(先着順)

内 AEDを用いた心肺蘇生法(成人・小児・乳児・新生児)、傷病者管理、外傷の応急手当、筆記試験等

費 無料

持 筆記用具・昼食

他 WEB講習もあります(受講証明書を持参又はスマートフォン等の画面提示で最初の1時間免除)

申・問 5月15日(火)～6月10日(日)に鴻巣消防署(☎597・2005)又は鴻巣大神分署(☎540・0119)へ直接又は電話

第2・3回危険物取扱者試験

消防法で定められている数量以上の危険物(ガソリン・灯油・重油等)を貯蔵し又は取り扱う方は、危険物取扱者免状が必要です。

時・所 ①7月8日(日) 埼玉県工業大学(深谷市) ②7月15日(日) 埼玉大学(さいたま市)

申 6月4日(月)～15日(金)消印有効に、消防試験研究センター埼玉支部試験係(〒330・0062さいたま市浦和区仲町2・13・2ほまれ会館2階)※郵送・電子申請可

願書配布・問 埼玉県中央広域消防本部予防課(☎597・2004)又は鴻巣消防署管理指導課(☎597・2005)

6月3日～9日は危険物安全週間です

「危険物」はガソリンや灯油などの燃料以外にも、塗料・接着剤・エアゾール製品など、危険物であることに意識せずにご利用しているものもたくさんあります。

正しい取り扱いや保管に努めましょう。

問 埼玉県中央広域消防本部予防課(☎597・2004)

埼玉県虐待禁止条例

児童・高齢者・障がい者に対する県内の虐待件数はいずれも増加傾向にあり、後を絶たない状況です。虐待はいかなる理由があっても認められません。

県では条例を制定し、虐待の防止に努めています。詳細は県ホームページをご覧ください。

問 県福祉政策課(☎048・830・3391)

県美術展覧会

時 5月29日(火)～6月20日(水)10時～17時30分 ※月曜日休館

所 県立近代美術館(さいたま市) 日本画・洋画・彫刻・工芸・書・写真の展示

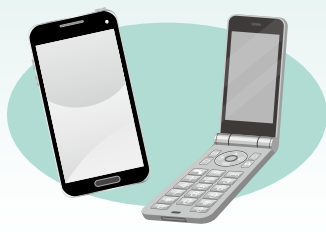
問 県文化資源課(☎048・830・6921)

荒川・利根川の洪水情報を配信

近年、記録的な豪雨により、全国的に大規模な水害や土砂災害が頻発しています。また、気候変動の影響により、今後はますます洪水の発生頻度が高まることが予想されます。

そのため、社会全体で常に洪水に備える「水防災意識社会」の再構築を目指す取組の1つとして、携帯電話やスマートフォンに対する緊急速報メールを活用した洪水情報の配信を市内全域で行っています。

自主的な避難にお役立てください。



配信内容/①荒川(熊谷水位観測所)氾濫危険水位5.5mを超えた際の情報及び氾濫が発生した情報 ②利根川(八斗島水位観測所)氾濫危険水位4.8mを超えた際の情報及び氾濫が発生した情報(5月1日から開始しました)

※いずれも自動的に配信します(登録不要)。携帯電話の電源が入っていない場合などは受信できません。機種により緊急速報メールに対応していない場合があります

問 ①国土交通省荒川上流河川事務所防災情報課(☎049-246-6384) ②国土交通省利根川上流河川事務所防災対策課(☎0480-52-3956)

◆会計・税務に関する相談 ◆相続税に関する相談・申告
◆確定申告書の作成 ◆税務調査の立会

税金や経理のことのご相談は…

小林保広税理士事務所
税理士 小林 保広(関東信越税理士会会員)

〒365-0075 埼玉県鴻巣市宮地4-12-5
☎048-507-7676 受付時間 平日9:00～17:00
E-mail:kobayasu0924@gmail.com
http://account-office5884.jimdo.com/ 税理士小林保広 検索

売りたい貸したい
ご相談ください!!

鴻巣市内の物件は地元のエファタウンにお任せ下さい

売買 買取 賃貸 管理 仲介 リフォーム

LIXIL不動産ショップ
エファタウン株式会社

〒365-0038 埼玉県鴻巣市本町4-2-28 Mビル1F
[定休日] 水曜日 URL:https://www.f-town.jp

0120-391-321



プロスケーターに教わる スケートボードアカデミー

時 5月19日(土) ①9時30分～10時45分 ②11時～12時15分
所 上谷総合公園スケートパーク
定 各回30人(先着順)
費 各回2,000円(保険料等)
申・問 当日の8時以降に参加費を添えて上谷総合公園スケートパーク(☎070・1542・1876)

市硬式テニス協会 ジュニアテニス教室

時 6月3・10・17日(日) 10時～11時30分
所 川里中央公園テニスコート
対 市内在住でテニスを始めたい小学生
定 各日40人(定員超えの場合は抽選)
費 各日500円(保険料等・当日集金)
持 運動のできる服装・飲み物 ※ラケット貸出し可

申 5月15日(火)～27日(日)に川里中央公園事務所又は協会ホームページ
問 協会ホームページ又は杉崎さん(☎544・1113)

初めてのピラティス教室

時 6月6日～7月18日の毎週水曜日、10時～11時(6月13日、7月4日)

所 総合体育館
対 市内在住・在勤・在学で16歳以上の方
定 25人(先着順)
費 1,000円(保険料等)
申・問 5月26日(土)の9時以降に参加費を添えて総合体育館(☎543・0101)

市民ソフトバレーボール大会

時 6月17日(日) 開会式19時30分(受付19時10分)
所 コスモアリーナふきあげ
対 市内在住・在勤・在学の方で構成するチーム又は市ソフトバレーボール連盟登録チーム
内 小学生の部、一般男子の部、一般女子の部(18歳以上)、混合の部(18歳以上・試合中は女性が2人以上)
費 小学生の部11チーム1,000円、その他11チーム2,000円
他 大会参加希望チームは、6月3日(日)にコスモアリーナふきあげで行うソフトバレーボール審判講習会(費用無料)の受講をお願いします(受付19時10分)。講習会に関する申込み・問い合わせは電話又はFAXでソフトバレーボール連盟の藤井さん(☎・FAX548・5071)

申 5月27日(日)までに参加費を添えて総合体育館又はコスモアリーナふきあげ
問 スポーツ健康課市民スポーツ担当(内線2668)

市ウォーキングクラブ ①羽生水郷公園を訪ねて ②井の頭公園と善福寺公園を訪ねて

時 ①6月17日(日) 7時20分に鴻巣駅改札前集合、15時30分頃羽生水郷公園解散 ②7月1日(日) 7時に鴻巣駅改札前集合、15時頃井の頭公園解散
所 ①羽生平和公園、羽生水郷公園、円照寺、羽生中央公園(17km) ②井荻中央公園、善福寺公園、井の頭公園等(12km)
費 300円(保険料等・当日集金)
持 雨具・筆記用具・昼食等
申 不要
問 長島さん(☎542・1716)

初級ゴルフ教室

時 7月4日～8月22日の毎週水曜日、19時～20時30分(8月1・15日を除く全6回)
所 鴻巣ジャンボゴルフセンター
対 市内在住・在勤の方(小・中学生の場合は保護者が送迎)
定 30人(先着順)
内 プロのレッスンを受けられます
費 10,000円(入場料等) ※締切後のキャンセルについては返金できません
申 6月1日(金)～15日(金)に参加費を添えて総合体育館
問 市ゴルフ協会事務局の大熊さん(☎090・8729・6821)、申込状況については総合体育館(☎543・0101)

総合体育館

スポーツ教室

教室名	日時	教室名	日時
① 楽しいフラダンス	6月3日～7月8日の毎週日曜日、9時30分～10時30分(6月24日を除く全5回)	③ 骨盤ストレッチ	6月6日～7月4日の毎週水曜日、13時10分～14時10分(全5回)
② ノルディックウォーキング	6月11日～7月9日の毎週月曜日、13時15分～14時15分(全5回)	④ ボディシェイピング	6月6日～7月4日の毎週水曜日、14時15分～15時15分(全5回)

対/16歳以上の方 費/3,000円(保険料等) 申・問/5月27日(日)の9時以降に参加費を添えて総合体育館(☎543-0101) ※先着順

まずはお気軽にお電話ください
 ◎交通事故 ◎相続 ◎離婚 ◎借金など
 受付時間 平日10時～17時 ☎048-501-8502
こうのす法律事務所
 埼玉弁護士会所属 弁護士 根岸 遼
 鴻巣市本町4-5-9 新井ビル2階
 ・鴻巣駅徒歩5分 ・市営駐車場徒歩1分
 ・鴻巣免許センター行 本町十字路/バス停 最寄り
毎週土曜 無料法律相談開催中
 ※前日までにご予約ください

お葬式は**セレモ**へお任せ下さい
 年中無休 安心の24時間対応
セレモホール鴻巣 鴻巣市本町 2-1-11 ☎048-544-0088

 6月12日(火) 10:00～14:00
セレモホール鴻巣 見学・相談会
 ご来店お待ちしております

イベントのお知らせ
 第4回手づくり市場 **セレマラシェ** 入場無料
日時: 5月26日(土) 10時00分～16時00分
場所: セレモホール北本 北本市宮内7-179
 手づくり雑貨、ワークショップ、飲食ブースもあまるよ！
 フラダンス、南米音楽生演奏、キッズダンスも必見！
 主催: セレマラシェ実行委員会 (TEL: 048-789-1177)
 後援: 北本市・福川市・鴻巣市・北本市商工会青年部



**NPO法人さくら
こども食堂かふえちえりー**

時 5月20日、6月17日(日) 11時
30分〜13時30分
所 いこいの広場(宮前454)
定 30人
費 中学生までのお子さん⇨無料、
大人⇨2000円(食事代・当日集金)
申 当日
問 NPO法人さくら(☎598・
8526)

**鴻巣点字サークル
点字講習会**

時 5月23・30日(水) 9時30分〜
11時30分
所 総合福祉センター
内 点字を活用している方のお話、
点字体験(手打ちからパソコンまで)
費 1000円(資料代・当日集金)
申・問 5月22日(火)までに横山
さん(☎542・9060)

**アロハマウロア
やさしいフラダンス**

時 5月24・31日、6月7日(木)
19時〜20時
所 中央公民館
内 ハワイの風を感じながら楽しく
踊りましょう
費 各回5000円(会場費等・当日
集金)

持 飲み物・タオル
申・問 鈴木さん(☎080・51
74・7523)

**ベコニア会
第27回ベコニア展**

時 5月25日(金)〜27日(日) 9時
〜17時 ※27日⇨16時まで
所 クレアこうのす2階展示コー
ナー
内 油絵・水彩画の展示
問 山岡さん(☎542・7617)

**国際交流をすすめる会
ドイツの家庭料理**

時 5月26日(土) 10時30分〜13時
30分
所 中央公民館
定 20人(先着順)
内 旬の食材を使った肉料理を作る
費 1,000円(材料費・当日集
金)
持 エプロン・三角巾
申・問 5月23日(水)までに平岡
さん(☎090・9816・191
5)

**吹上点字の会
初級点字講習会**

時 6月2・9・16日(土) 14時〜
16時(全3回)
所 吹上生涯学習センター
費 無料
持 筆記用具
申・問 5月25日(金)までに吹上
地域福祉センター(☎548・66
64)

**桃珠会
日本舞踊・新舞踊体験会**
時 6月4・11・18日(月) 13時〜
16時(全3回)
所 市民センター
内 曲目「むらさき小唄」に合わせ
て楽しく踊ろう
費 無料
持 扇子
問 山崎さん(☎548・4557)

**あかつき俳句会
第5回入門講座**

時 6月7・14日(木) 13時30分〜
15時30分(全2回)
所 吹上生涯学習センター
定 15人
内 俳句づくりの基本と、心に感じ
たことを自分の言葉で表現する方法
を学ぶ。14日は句会を予定
費 無料
持 筆記用具
申 当日
問 長岡さん(☎548・4803)

**ヨーガクラブ
体験教室**

時 6月8・22・29日(金) 13時〜
14時30分(全3回)
所 吹上ふれあいセンター
内 呼吸に意識を置いて身体を整え
るヨガを体験
費 無料
持 バスタオル又はヨガマット
申 当日
問 田村さん(☎548・3562)

**鴻巣フィルハーモニー管弦楽団
第13回定期演奏会**
時 6月10日(日) 14時〜16時
所 クレアこうのす大ホール
内 ベートーベン交響曲第三番「英
雄」など
費 5000円(参加費) ※高校生以
下⇨無料
申 クレアこうのすチケットセン
ター
問 中村さん(☎597・2850)

**埼玉土建一般労働組合中部支部
第41回ふれあい住宅デー**

時 6月10日(日) 10時〜15時(受
付⇨14時30分まで)
所 氷川町1号公園、吹上保健セン
ター、花久の里等
内 模擬店、包丁研ぎ、まな板削り、
住宅相談等
費 包丁研ぎ・まな板削り⇨200
円
問 埼玉土建一般労働組合中部支部
(☎593・3381)

**生涯学習ガイド
サークルガイド**

自分に合った
生涯学習を
見つけましょう

閲覧場所

- ◆市ホームページ
- ◆公民館等公共施設
- ◆生涯学習課

問:生涯学習課生涯学習担当(内線3347)

伝える・伝わる支援の専門集団

株式会社アサヒコミュニケーションズ **アサコミ**

埼玉県鴻巣市本町4-3-23 Tel.048-541-5152 www.asahi-com.net

広告

**北鴻巣クリニック主催
鴻巣アロマの会**

日 7月1日(日) 10時〜15時
時 会場 クレアこうのす中会議室 2
定 20人(先着順)
内 内容 アロマセラピーの基礎と実技
費 1,000円(材料費含む)
持 持ち物 昼食・筆記用具
申・問 北鴻巣クリニック(☎048-596-
1423) 担当小澤まで

広告

**ご相談・お見積無料
便利屋トータルサービス鴻巣店**

※アルバイト募集中 ●不用品回収・各種解体

- 住まいの修理 ●家具移動・組立
- アミド・障子・襖 ●引越、荷物運び
- 室内外の簡易作業 ●剪定・伐採・抜根

まずはお気軽にお電話ください。(7:00〜22:00)

TEL 0120(505)806
TEL 080(5058)2635
鴻巣市原馬室422-6(担当 くぼた)

広告

まちかど
伝言板

いきいきフォーラム草の根支援 第8回「OKバジ」鴻巣講演会
 時 6月13日(水) 13時30分～16時30分
 所 クレアここのす大会議室A・B
 内 ネパールで教育支援を中心に山間部のインフラ整備支援活動を20年以上続けているOKバジ(垣見一雅さん)による講演
 費 無料
 申 当日
 問 桐生さん(☎542・4990)

コスモス成年後見サポートセンター埼玉支部 成年後見・相続・遺言講座
 時 6月16日(土) 13時30分～14時30分
 内 公開講座「お墓と相続」、14時30分～16時30分「無料相談会」
 所 市民活動センター
 費 無料
 申 当日
 問 木村さん(☎594・7421)

エーデルワイス 社交ダンス体験講座
 時 6月21・28日(木) 10時～11時45分(全2回)
 所 市民センター
 対 初心者の方
 内 基本ステップで楽しく踊ろう
 費 無料

鴻巣市地域情報ポータルサイト

こうすひろば

<http://kounosu-portal.jp/>

市内のイベントや飲食店の情報など、旬な情報をお届けする官民連携の地域情報ポータルサイトです。
 パソコン・スマートフォンからアクセスしてね!

読み取り用QRコード

埼玉県行政書士会鴻巣支部 行政書士相続等相談会
 時 6月23日(土) 13時～16時
 所 市民活動センター
 内 相続・遺言・贈与など、各種許認可申請
 費 無料
 問 中野さん(☎541・1459)

持 ダンスシューズなどの室内用靴
 申・問 下川さん(☎090・8104・9496)

一閑張り教室
 時 7月5・12・19日(木) 9時30分～11時30分(全3回)
 対 市内在住・在勤の方
 内 日本の伝統工芸作品に触れる。竹や木の籠に和紙を張り、柿渋を塗り付け手提げを作成します。(寸法約横33cm、幅15cm、高さ20cm)
 ※作品見本は窓口にあります
 定 15人
 費 3,800円(材料費)
 申 5月19日(土)の9時30分に参加費を添えて窓口へ。9時30分に定員超えの場合は抽選

小筆をはじめませんか
 時 6月23日～7月21日の毎週土曜日、10時～12時(全5回)
 対 市内在住・在勤・在学で15歳以上の方
 内 日常生活に役立つ細筆書きを学ぶ
 費 100円(材料費)
 定 20人
 申 6月9日(土)の9時30分に参加費を添えて窓口へ。9時30分に定員超えの場合は抽選

公民館・児童センター
 催しと講座

中央公民館
 鴻巣勤労青少年ホーム

所在地 本町3-12-18
 電話 542-8403
 FAX 543-8002

子育てサロン 子どもの部屋
 時 6月15日(金) 10時～11時30分
 対 乳幼児と保護者
 内 リトミックで楽しく遊ぼう
 申 当日
 費 無料

健康フラダンス教室
 時 6月26日、7月3・10日(火) 13時～14時30分(全3回)
 対 市内在住・在勤の女性
 内 初心者向けフラダンス教室
 費 無料
 申 6月12日(火)の9時に窓口へ。9時に定員超えの場合は抽選

箕田公民館
 児童センター

所在地 稲荷町26-32
 電話 596-10602
 FAX 596-6267

ガウチョパンツ作り
 時 6月6・13日(水) 13時～16時(全2回)
 対 市内在住・在勤の方
 内 自分で選んだ生地で大人かわいいいいガウチョパンツを作ろう
 申 5月23日(水)の9時に窓口へ。9時に定員超えの場合は抽選
 費 無料

お気に入りのチュニックを作ろう
 時 7月4・11日(水) 13時～16時(全2回)
 対 市内在住・在勤の方
 内 自分で選んだ生地で、夏の装いにぴったりのチュニックを作る
 申 6月20日(水)の9時に窓口へ。9時に定員超えの場合は抽選
 費 無料

ハーバリウム教室
 時 7月6日(金) 10時～11時30分
 対 市内在住・在勤の方
 内 夏にぴったりのインテリア、ハーバリウムを作る
 申 6月22日(金)の9時に参加費を添えて窓口へ。9時に定員超えの場合は抽選
 費 900円(材料費)

こけ玉作り教室

時 6月27日(水) 10時～11時30分
 対 市内在住・在勤の方
 内 癒しのグリーンインテリア、こけ玉を作ろう
 申 6月13日(水)の9時に参加費を添えて窓口へ。9時に定員超えの場合は抽選
 費 950円(材料費)

**田間宮 生涯学習センター
児童センター**

所在地 登戸149
電話 59610137
FAX 59712531

**チャップリーのベビーボン
ディングケアマッサージ**

時 6月1・8日(金) 10時～12時
(全2回)

対 3か月～1歳未満の乳児と保護者

定 8組16人

内 オイルを使ったベビーマッサージ

費 500円(オイル代)

持 大きめのバスタオル2枚、飲み物(子ども・大人用)

申 5月25日(金)の10時に参加費を添えて窓口へ。10時に定員超えの場合は抽選

**子育てサロン
ほっとたいむ**

時 6月1・15日(金) 10時～12時

対 乳幼児と保護者

内 子育て中のママやパパ、お子さんと一緒に遊びに来ませんか。子育てを応援します

費 無料

申 当日

子ども将棋教室

時 6月2・9・16日(土) 10時～11時30分

対 市内在住の小学生 16人

将棋の基礎を学ぼう

費 無料

申 5月26日(土)の10時に窓口へ。10時に定員超えの場合は抽選



**父の日プレゼント
スクラップブックを作ろう**

時 6月10日(日) 10時～12時

対 市内在住の幼児・小学生(幼児は保護者同伴)

内 思い出の写真を持ち寄って、日頃の感謝の気持ちを込めたスクラップブックを作ろう

費 700円(材料費)

持 ハサミ・のり・思い出の写真2～3枚

申 5月27日(日)の10時に参加費を添えて窓口へ。10時に定員超えの場合は抽選

太極拳入門

時 6月23・30日(土) 9時30分～11時30分

対 市内在住・在勤・在学の方 20人

内 太極拳の基礎を学ぼう

費 無料

申 運動のできる服装

持 6月9日(土)の10時に窓口へ。10時に定員超えの場合は抽選

**子育てサロン
ひよこちゃん**

時 5月25日(金) 10時～11時30分

対 乳幼児と保護者

内 友だちとの交流を親子で楽しむ子育てサロン

費 無料

申 当日



親子3B体操教室①

時 6月8日(金) 10時～11時30分

対 乳幼児と保護者

内 親子で楽しく体を動かす

**笠原 公民館
児童センター**

所在地 笠原7911-1
電話 54110261
FAX 54110271

あの日に戻り体操

時 7月5日～26日の毎週木曜日、10時～12時(全4回)

対 市内在住・在勤・在学の方 25人

内 健康体操であの日の活力を取り戻そう

費 無料

持 運動のできる服装・タオル

申 6月21日(木)の10時に窓口へ。10時に定員超えの場合は抽選

父の日贈るデザート作り

時 6月17日(日) 9時30分～12時

対 市内在住の小学3年生～中学3年生

内 父の日のプレゼントに手作りデザートを作る

費 400円(材料費)

申 6月3日(日)の10時に参加費を添えて窓口へ。10時に定員超えの場合は抽選

和菓子作り教室

時 6月14日(木) 13時30分～16時

対 市内在住・在勤の方 20人

内 いがまんじゅうを作る

講師 鴻巣菓子工業組合

費 500円(材料費)

申 5月31日(木)の9時に参加費を添えて窓口へ。9時に定員超えの場合は抽選

子ども将棋教室

時 6月9日～7月7日の毎週土曜日、10時～11時30分(全5回)

対 市内在住の小・中学生 20人

内 将棋のルールを学び、対局を楽しむ

費 無料

申 5月26日(土)の10時に窓口へ。10時に定員超えの場合は抽選

訂正とお詫び

広報かがやき4月号14ページに掲載の「一部の予防接種を実施する鴻巣市委託医療機関」の表中に誤りがありました。

次のとおり訂正しお詫びします。

(誤) 清水こどもクリニック
(正) 清水こども医院

問 健康づくり課健康管理担当(内線2657)

職員クールビズを実施中

節電や温暖化対策として、クールビズに取り組んでいます。

職員は窓口等において室温などの状況に応じて、軽装で業務を行いますのでご理解をお願いします。

期間/10月31日(水)まで

問い合わせ/職員課 (内線2216)

公民館・児童センター 催しと講座

公民館
児童センター

所在地 原馬室3460-1
電話 5431-2665
FAX 5431-2653

子育てサロンPooH

時 6月7日(木) 10時～11時
対 乳幼児と保護者
内 手遊び・読み聞かせ・布絵本・友だちづくり
費 無料
申 当日

ボールペン習字教室

時 6月7・21日、7月5・19日
(木) 10時～12時(全4回)
対 市内在住・在勤の方
定 15人
内 美しい文字の書き方を練習します

費 1,500円(教材費)
申 5月18日(金)の10時に参加費を添えて窓口へ。10時に定員超えの場合は抽選

浴室の着付け教室

時 6月13日(水) 13時30分～15時30分
対 市内在住・在勤の方
定 15人
内 浴室の着付けの基本を学びます
費 無料

申 5月23日(水)の10時に窓口へ。10時に定員超えの場合は抽選



着物のリメイク講座

時 6月26日、7月3・10日(火)
9時30分～12時30分(全3回)
対 市内在住・在勤の方
定 10人
内 着物をリメイクして洋服を作る
費 無料
申 5月30日(水)の10時に窓口へ。10時に定員超えの場合は抽選

常光公民館 児童センター

所在地 下谷196-1
電話 5411-2205
FAX 5411-2016

常光公民館・児童センター まつり

時 6月2・3日(土・日) 9時30分～15時
内 サークルの皆さんが、日頃の活動成果を発表します。模擬店や消防自動車乗車体験・子ども工作教室・バルーンアートなど楽しいイベント盛りだくさんです

子育てサロン にこにこほっぺ

時 6月19日(火) 10時～12時
対 乳幼児と保護者
内 好きなときに好きなだけ遊べる子育てサロンで楽しもう。10時30分から絵本の読み聞かせもあります
費 無料
申 当日

親子ヨガ教室

時 6月21・28日、7月5日(木)
10時30分～11時30分(全3回)
対 市内在住の2～4歳の幼児と保護者
定 10組20人
内 親子ヨガで子どもの新しい可能性を広げよう。大人もゆったりヨガでリラックスタイムを楽しもう
費 無料
持 動きやすい服装・バスタオル2枚・飲み物
申 5月24日(木)の10時30分に窓口へ。10時30分に定員超えの場合は抽選



アロマでゆる〜り 初心者向けヨガ講座

時 6月21・28日、7月5日(木)
14時～15時30分(全3回)
対 市内在住・在勤で初心者の女性
定 20人
内 足先から丁寧にほぐし、心と体の風通しを良くして筋力アップを図る
費 無料
持 バスタオル又はヨガマット・タオル・飲み物
申 5月24日(木)の14時に窓口へ。14時に定員超えの場合は抽選

布ぞうり作り

時 7月6・13・20日(金) 13時30分～15時30分(全3回)
対 市内在住・在勤の方
定 15人
内 健康的で環境にやさしいオリジナル布ぞうりを作ろう
費 無料
持 布(詳細は受付時に案内)・裁縫道具・五本指靴下・ものさし・洗濯ばさみ1個
申 6月8日(金)の13時30分に窓口へ。13時30分に定員超えの場合は抽選



吹上生涯学習センター 児童センター

所在地 吹上富士見1-1-1
電話 5481-4726
FAX 5491-2480

子育てサロン おひさま広場

時 5月28日(月) 10時30分～12時
対 乳幼児と保護者
内 手遊びや絵本の読み聞かせ等。体を動かして楽しもう
費 無料
申 当日

将棋教室

時 6月2日～23日の毎週土曜日、13時30分～16時30分(全4回)
対 市内在住・在勤・在学で小学生以上の方 ※小学3年生以下は保護者同伴
定 30人
内 楽しく将棋を体験しよう
費 無料
申 5月26日(土)の10時に窓口へ。10時に定員超えの場合は抽選

紙芝居

時 6月14日(木) 15時30分～16時
対 幼児・小学生 ※幼児は保護者同伴
費 無料
申 当日



**川里 生涯学習センター
児童センター**

所在地 広田314111
電話 50117122
FAX 56911184

**父の日に贈ろう
スイーツデコフレーム作
り教室**

時 6月2日(土) 10時～11時30分
対 市内在住の小学生 15人
内 スイーツデコをフォトフレームの周りに飾り付けて、父の日に贈ろう
費 500円(材料費)
申 5月26日(土)の10時に参加費を添えて窓口へ。10時に定員超えの場合は抽選

自彊術体験講座

時 6月7・14・21日(木) 10時～11時30分(全3回)
対 市内在住・在勤・在学の方 15人
内 自己治癒力を高めるための健康体操です
費 無料
持 バスタオル又はヨガマット
申 5月24日(木)の10時に窓口へ。10時に定員超えの場合は抽選

**初めての陶絵付け(ポーセラ
ンペンティング)講座**
時 6月12・26日、7月10・24日、
8月7・28日(火) 9時30分～12時
(全6回)

市内在住・在勤・在学の方 20人
白磁に絵の具で絵付けをして焼付けを行います。最初はマグカップ又はお皿の絵付けを体験し、3回目以降は好きな作品に絵付けをします
費 1,500円(2回分の材料費)
※3回目以降は絵の具代300円と白磁等の材料費別途
申 5月22日(火)の10時に窓口へ。10時に定員超えの場合は抽選

川里ひなちゃん(サロン)

時 6月20日(水) 10時～11時30分
対 乳幼児と保護者
内 サロンで楽しくおしゃべり
費 無料
申 当日

おはなしのへや

時 6月13・27日(水) 10時30分～11時
対 乳幼児と保護者
内 本や紙芝居の読み聞かせ
費 無料
申 当日



吹上勤労青少年ホーム

所在地 明用63611
電話・FAX 54813112

そば打ち講座

時 6月3日(日) 9時30分～14時30分
対 市内在住・在勤・在学で16歳以上の方
定 16人(先着順)
内 そば粉からの手打ちそば作り
費 1,000円(材料費)
申 5月26日(土)の9時以降に参加費を添えて窓口へ



歌謡吟詠講座

時 6月9日～8月4日の毎週土曜日、13時～15時(6月16・30日、7月14・21日を除く全5回)
対 市内在住・在勤・在学で16歳以上の方
定 30人(先着順)
内 (練習曲)影を慕いて、祝い船、みだれ髪、武田節、白虎隊ほか
講師 大川吾風さん(水府流吟道宗範・日本コロムビア吟詠音楽会理事)

費 無料
申 5月26日(土)の9時以降に窓口へ

コミュニティふれあいセンター

所在地 登戸449
電話・FAX 59613322

**「あなたでもできる!講座
の作り方」相談会**

時 5月～8月の希望日時(13時～14時を除く1時間)
定 毎月5人(先着順)
内 開催したい講座の内容を伺い、講師になるための準備・運営方法などをレクチャーします
費 200円(資料代・当日集金)
持 筆記用具
申 5月23日(水)の10時以降に電話又は窓口へ

**サークル・市民活動団体の
立ち上げ・運営相談**

時 5月～8月の希望日時(13時～14時を除く1時間)
定 毎月5人(先着順)
内 市民活動団体の活性化を目的に、団体の運営や立ち上げ、活動の展開などに必要な知識をレクチャーします
費 200円(資料代・当日集金)
持 筆記用具
申 5月23日(水)の10時以降に電話又は窓口へ

**楽しく歌って健康に
抒情歌めぐり**

時 6月11日、8月27日、10月1日、
12月3日(月) 13時30分～14時30分
内 幼少期に親しんだ抒情歌を参加

者で楽しく歌います
定 15人(先着順)
費 各回300円(資料代・当日集金)
申 5月28日(月)の10時以降に参加費を添えて窓口へ

市民活動情報サイト
<http://kounosu.simikatu.net/>
サークル等市民活動団体のイベント・会員募集情報等を紹介

このす 市民活動情報サイト

このす市民活動情報サイト 検索

問:鴻巣市市民活動センター(☎577-3512)

住宅相談

耐震や雨漏り、増築、リフォーム、バリアフリー化、建替えなど、住まいに関する相談を、地元の増改築相談員がお受けします。お気軽にご利用ください。

【相談日】
毎月第2土曜日=市役所新館1F
毎月第4木曜日=吹上支所2F会議室

問い合わせ / 建設埼玉 (☎542-2548)
又は自治文化課(内線3110)

夜桜も葉桜も さくらの季節をエンジョイ!



4月8日、市内3会場で「さくらまつり」が開催されました(吹上会場は7日も開催)。

今年は春の訪れが早く、当日には葉桜になっていましたが、各会場でステージイベントや出店を楽しむ多くの皆さんの笑顔が満開となっていました。

また、3月下旬から各会場で夜桜のライトアップが行われ、昼間とは違った景色を楽しむことができました。

各会場の夜桜と、さくらまつり当日の様子を紹介します。

鴻巣会場(鴻巣公園) ▶

多くの出店やふわふわトランポリン、ステージイベントで盛り上がりました。
(4月8日の来場者=16,000人)



吹上会場 (鎌塚イベント広場ほか) ▶

2.5kmにわたる桜のトンネル。夜桜は元荒川に反射し、とても幻想的でした。
(4月7・8日の来場者=21,000人)



川里会場(あかぎ公園) ▶

地元の皆さんがカラオケで美声を披露。子どもに人気のSLも大活躍でした。
(4月8日の来場者=6,000人)



西武ライオンズとフレンドリーシティに関する協定を締結

4月16日に締結したこの協定は、学校での授業支援や野球型スポーツイベントの実施などスポーツ振興に関することや、幼稚園・保育園での球団マスコットと園児との交流をはじめとする青少年の健全育成に関することなど、さまざまな事業での連携を図ることを目的としています。

締結式当日は、鴻巣保育所の園児が西武ライオンズのマスコット「レオ」「ライナ」や鴻巣市メインキャラクター「ひなちゃん」と触れ合うなど、協定の内容にふさわしいスタートとなりました。



「レオ」「ライナ」「ひなちゃん」とにっこりポーズ!

事故のない安全・安心なまちを目指して



無事カエル贈呈式

4月4日、市役所本庁舎で、交通安全マスコット「無事カエル」の贈呈式が行われました。

このマスコットは毎年市内の新小学1年生に贈られており、今年度は1,000個作成いただき、教育委員会を通じて子どもたちに手渡されました。



◀交通安全マスコット「無事カエル」
「交通安全母の会」の皆さんが児童の安全を願い、一つひとつ心を込めて作成しました



▲贈呈式での記念撮影

春の全国交通安全運動出発式

6日には、エルミパークで「春の全国交通安全運動出発式」が行われました。式典後、鴻巣高校ブラスバンド部の演奏にのせて、交通安全パレードも実施され、交通事故防止を呼びかけました。



▲鴻巣高校の生徒会長が1日警察署長を務め、交通ルールを守ることの大切さを伝えました。

色とりどりのチューリップが鮮やかに



4月14・15日、花のオアシスでチューリップまつりが開催されました。チューリップはイベントに先立って見頃を迎え、平日のうちから、多くの方が花の様子を見に足を運んでいました。

当日は、ステージイベントや出店、花の寄せ植え体験、ふれあい動物園などが行われ、8,000人の皆さんがイベントを楽しみました。



▲白熱のステージイベント

インスタグラムの鴻巣市公式アカウントでもフォトコンテストを実施するなど、イベントの様子を紹介していますので、ぜひご覧ください。

チューリップの丘が出現 春の庭園まつり

4月8日、花久の里で「春の庭園まつり」が開催され、約1,500人の皆さんが来場しました。長屋門など旧家のおもむきと春の花々との共演はとても美しく、穏やかな春の風が吹く庭園を楽しんでいました。

また、今年初めてチューリップの丘が出現したほか、コンサートや手作り市などの催しも行われ、とても賑わいました。



図書館の催しと講座

鴻巣中央図書館

[所在地] 本町1-2-1 **[電話]** 541-1075 **[FAX]** 541-1019

大人の社会科見学 図書館編 休館日の図書館、のぞいてみませんか？

時 6月28日(木) 10時～11時30分
内 休館日に行う業務などの見学、配架・修理・展示などの体験
費 無料 **定** 10人(先着順)
申 6月1日(金)の9時30分以降に電話又は窓口

吹上図書館

[所在地] 吹上富士見1-1-1 **[電話]** 548-7522 **[FAX]** 549-1687

子育てパパ(ママ)の絵本はじめの一歩

時 7月1日(日) 11時～12時
対 お子さんと父親(母親・祖父母の参加も可)
定 7組(先着順)
内 NPO法人「絵本で子育て」センターの講師による実演を交えた絵本の選び方や読み方のアドバイスを紹介
費 無料 **申** 6月2日(土)の9時30分以降に電話又は窓口

川里図書館

[所在地] 関新田1281-1 **[電話]** 569-3030 **[FAX]** 569-3031

こども映画会


時 6月10日(日) 14時～15時30分
対 幼児・小学生と保護者 **定** 30人(先着順)
内 「オープン・シーズン」(86分)を上映
費 無料 **申** 当日

3館共通企画

赤ちゃんおはなし会

時・所 鴻巣中央＝6月20日、7月18日、8月15日(水)
①11時～11時20分 ②11時30分～11時50分
吹上＝6月21日、7月19日、8月16日(木) 11時～11時20分
川里＝6月15日、7月20日、8月17日(金) 11時～11時20分
対 0～1歳児と保護者 **定** 各回20組40人
内 絵本の読み聞かせ、手遊び等 **費** 無料 **申** 不要

ご厚意ありがとうございます



【ひなちゃん子育て応援基金へ】
 川口信用金庫より
現金 200,000円

【コウノトリの里づくり基金へ】
 谷測 和子さんから
現金 50,000円

声の広報♥

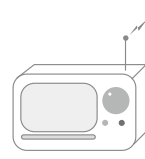
目の不自由な方のために
市内ボランティアグループでは目の不自由な方のために「広報こうのすかがやき」の音訳CDを作成し貸し出しています。ご利用ください。

【問】 市ボランティアセンター
電話 597-2100
FAX 597-2102

ラジオ広報こうのす

(フラワーラジオ・FM76.7MHz)
市政のホットな情報を発信中です。

◎平日	8:30
	12:30
	17:30
◎土・日	10:20
	11:50
	15:50



あなたの身近にも犯罪が

3月中旬～4月中旬

分類	件数	発生場所
器物損壊	5	鴻巣、神明2丁目、吹上富士見4丁目、松原4丁目、上谷
車上ねらい	5	南1丁目、吹上富士見4丁目、原馬室、三町免、袋
自動車盗	1	緑町
金庫破り	1	天神1丁目
出店荒し	1	鎌塚4丁目
部品ねらい	1	上谷
オートバイ盗	1	宮前
空き巣	1	笠原
事務所荒し	1	三ツ木

この情報は、鴻巣警察署・鴻巣地区防犯協会発行の警戒情報によるものです。

問 自治文化課防犯・消費生活担当(内線3115)



河村隆一 Greatest Hits Songs 2018
時 6月9日(土) 18時～(開場17時)
所 鴻巣市民ホール
費 全席指定7,500円(当日500円増)※チケット販売中(1人4枚まで。座席は選べません)
他 未就学児の入場不可
問 鴻巣市民ホール(☎048-789-1113)



きたもとオープンガーデン 2018
時 5月18日(金)～20日(日) 10時～16時
所 北本市内20の個人宅・事業所等
他 ガイドマップは、北本市役所や北本市観光協会に配布しています(北本市ホームページにもあります)
問 北本市産業振興課商工労政・観光担当(☎594-5530)

桶川市

北本市

ちよつと気になる町になりまち

このコーナーでは、各施設のイベント情報等やこのすシネマ映画情報を紹介しています。詳細は、各施設にお問い合わせください。

花と音楽の館かわさと「花久の里」(☎569-3811)

草餅作り体験教室

時 6月4日(月) 10時~12時
定 12人(先着順)
費 700円(材料費・当日集金)
持 エプロン・三角巾・持ち帰り容器

初夏の寄せ植え教室

時 6月10日(日) 14時~16時
定 20人(先着順)
費 3,500円(材料費・当日集金)
持 はさみ・エプロン



手打ちうどん体験教室

時 6月17日(日) 10時~12時
定 12人(先着順)
費 1,000円(材料費・当日集金)
持 エプロン・三角巾・持ち帰り容器

ギャザリング教室(中級)

時 7月8日(日) ①10時~12時 ②13時30分~15時30分
定 各回12人(先着順)
費 5,000円(材料費・当日集金)
持 はさみ・エプロン

《共通事項》

申 5月23日(水)の9時以降に電話又は窓口

初夏の庭園まつりと津軽三味線演奏会

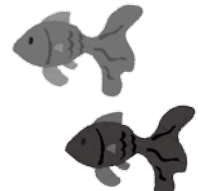
時 7月1日(日) 10時~15時
内 新鮮野菜の販売等
他 津軽三味線演奏会=14時~
 ※要チケット：前売り=2,000円、当日=2,300円



産業観光館「ひなの里」(☎540-3333)

ひなの里カレッジ ~夏のちりめん細工(金魚)~

時 7月1日(日) 10時~12時
内 小さなお盆に、金魚のちりめん細工やビー玉などを使った涼しげな飾りつけを行います
定 20人(先着順)
費 1,000円(材料費等・当日集金)
申 5月28日(月)の9時以降に電話



このすシネマ映画情報 (☎544-9200)

- 18日(金)** のみとり侍 R15+
ランページ 巨獣大乱闘
ピーターラビット
- 5月**
- 25日(金)** 妻よ薔薇のように 家族はつらいよⅢ
- 26日(土)** MIFUNE: THE LAST SAMURAI
ラブレス
- 1日(金)** 50回目のファーストキス
- 6月**
- 8日(金)** 羊と鋼の森
- 9日(土)** 終わった人

午前十時の映画祭9

- 5月25日(金)** 地獄の黙示録 劇場公開版
(デジタル・リマスター) ※6月7日(木)上映終了
- 6月8日(金)** 用心棒 4Kデジタルリマスター版
※6月21日(木)上映終了

文芸

応募要領 ①部門名(俳句・短歌) ②作品にはかりがなを付け、必ず楷書で記入 ③住所 ④氏名
 ⑤電話番号を明記し、郵送又は直接秘書課へ。応募数は1人1部門1点で、締切は毎月未定です。作品は選者が添削して掲載する場合があります
 問 秘書課(内線2013)

俳句

昇る日の光の中に桜咲く

北根 石渡 正一

語らひをじつと聞きあるる春炬燵

雷電 柿沼 友光

制服よりによきつと手足卒業子

境 黒巢 友子

独活の香の厨にこもり母と子と

吹上富士見 田村敏治郎

集会所掃除当番春間近

宮前 成塚 秀夫

短歌

バイバイと手を振る園の先生の笑顔夕日に

映えて美しく すみれ野 沖田 秀樹

灯台の向こうに船が重なって一直線に夏が始まる

逆川 加藤 健司

紅梅の老木の枝先うす紅に二つ三つのかたまりて咲く

大間 笹本 久枝

入園日指折り数へ足らぬ指兒の指借り数へ

るが見ゆ 広田 豊田 進

満開の枝垂れ桜をくぐり抜け那須連山に春

雷を聞く 下忍 野本 綾子

中央公民館エリア 再編ワークショップ



市では、今後の人口減少と人口構造の変化に対応した持続可能な公共施設のあり方について、前橋工科大学 堤研究室と共同研究を進めています。その中で公民館や児童センター、公園、学校施設等が集積する中央公民館エリアにおいて、それぞれの施設のあり方を個別に考えるのではなく、地域にとって最適な公共施設の最適化案を検討するものです。

このたび、市民を中心とした幅広い世代の皆さんとの意見交換を通じて、将来を見据えた公共施設の最適化案を考えるワークショップの参加者を募集します。



▲中央公民館



▲鴻巣児童センター



▲中央児童公園

中央公民館エリアには、
どんな施設があるの？



▲鴻巣東小学校



▲鴻巣中学校



▲鴻巣女子高校

Q どんな人がワークショップに参加するの？

A 今回募集する市民メンバーのほかに、小・中学生や高校生、施設利用者、エリア内の町内会や市職員なども参加し、前橋工科大学 堤研究室の学生らとともに、公共施設の最適化案を検討してもらいます。

Q 市民メンバーに条件はあるの？

A 次のすべてに該当する方が対象です。
①市内在住・在勤・在学中、高校生以上の方
②全4回開催するワークショップに全日参加できる方

日	時	会場
6月9日(土)	9:30~12:00	中央公民館
6月16日(土)	9:30~11:30	
6月30日(土)		
7月14日(土)		

ワークショップって？

さまざまな立場の方が参加して、グループ単位で設定したテーマや課題を解決に導くための共同作業です。

この機会に「今後求められる公共施設のあり方」を一緒に考えてみませんか？

Q 募集人数は？

A 10人です。なお、定員を超えた場合は、年齢や性別・居住地などを考慮した書類選考を行い、結果は6月4日(月)までに郵送又はメールでお知らせします。

Q 募集期間は？

A 5月21日(月)~29日(火)です。



申込み・
問い合わせ

総合政策課・両支所・中央公民館に備えの申込書(市ホームページにもあります)に、住所・氏名・年齢・性別・電話番号等を記入し、持参・郵送・FAX又はメールで総合政策課(〒365-8601中央1-1、内線2236・2237、FAX 543-5480、メール sogoseisaku@city.kounosu.saitama.jp)



廃食用油の回収 市役所・両支所・公民館・本町コミュニティセンター・市民センター・コミュニティふれあいセンターで、毎日回収しています！なお、時間は各施設の開所(館)時間となります。

ごみと資源物の収集日

可燃=燃やせるごみ 不燃=燃やせないごみ ビン・カン=ビン類・カン類
 プラ容器=プラスチック製容器包装(資源)類(白色トレイも含む)
 資源=ビン類・カン類・ペットボトル・紙類・布類・衣類
 ペット=ペット・紙・布・衣=ペットボトル・紙類・布類・衣類 金属=金属類
 蛍光管・水銀柱 小型家電類

エリア

鴻巣(東)=鴻巣地域高崎線東側 吹上(北)=吹上地域高崎線北側 川里=川里地域
 鴻巣(西)=鴻巣地域高崎線西側 吹上(南)=吹上地域高崎線南側

公=箕田・常光・あたご・笠原公民館・民間生涯学習センター・吹上児童センター
 川(中)=中央公民館
 児=鴻巣・箕田・常光・あたご・笠原・民間生涯学習センター・吹上児童センター
 コ=コミュニティセンター
 鴻図=鴻巣中央図書館
 吹図=吹上図書館
 川図=川里図書館
 活=市民活動センター・市民サービスコーナー
 パ=パスポートセンター

吹=吹上生涯学習センター・吹上児童センター
 川=川里生涯学習センター・川里児童センター
 高=高齢者福祉センター(白雲荘・コスモスの家・ひまわり荘)
 福=総合福祉センター・吹上福祉活動センター
 ク=クレアこうのす
 体=総合体育館・陸上競技場・コスモアリーナ
 ふきあげ
 花=花久の里 ひ=ひなの里
 農=川里農業研修センター

1	金 先負	ごみ等 鴻巣(東)=可燃、鴻巣(西)=プラ容器、吹上(北)=不燃、吹上(南)=可燃、川里=可燃
2	土 仏滅	休館日 パ
3	日 大安	当番医 (内科)相原医院☎569-1951、(外科)高橋胃腸科医院☎542-5018 当番薬局 黒沢薬局人形町店☎540-2277 休館日 公(中)
4	月 赤口	ごみ等 鴻巣(東)=不燃、鴻巣(西)=可燃、吹上(北)=可燃、吹上(南)=プラ容器、川里=不燃 秋味講座 草餅作り体験教室 休館日 公、児、川図、高、農
5	火 先勝	ごみ等 鴻巣(東)=可燃、鴻巣(西)=不燃、吹上(北)=プラ容器、吹上(南)=可燃、川里=可燃 休館日 コ、川図、体、花
6	水 友引	ごみ等 鴻巣(東)=資源、鴻巣(西)=金属、吹上(北)=ペット・紙・布・衣、吹上(南)=ビン・カン・金属、川里=ペット・紙・布・衣 休館日 川図、ひ
7	木 先負	ごみ等 鴻巣(東)=プラ容器、鴻巣(西)=可燃、吹上(北)=可燃、吹上(南)=不燃、川里=プラ容器 休館日 川図
8	金 仏滅	ごみ等 鴻巣(東)=可燃、鴻巣(西)=プラ容器、吹上(北)=不燃、吹上(南)=可燃、川里=可燃

16	土 先勝	休館日 パ
17	日 友引	当番医 (内科)ひまわりこどもクリニック☎544-5600、(外科)吹上整形外科医院☎548-5211 当番薬局 ともえ薬局☎542-7500 秋味講座 手打ちうどん体験教室 七夕祭り 太鼓祭inさいたま 第4回埼玉県大会 休館日 公(中)
18	月 先負	ごみ等 鴻巣(東)=不燃、鴻巣(西)=可燃、吹上(北)=可燃、吹上(南)=プラ容器、川里=不燃 休館日 公、児、川図、吹、川、高、農
19	火 仏滅	ごみ等 鴻巣(東)=可燃、鴻巣(西)=不燃、吹上(北)=プラ容器、吹上(南)=可燃、川里=可燃 休館日 コ、体、花
20	水 大安	ごみ等 鴻巣(東)=資源、鴻巣(西)=金属、蛍光管・水銀柱、吹上(北)=ペット・紙・布・衣、吹上(南)=ビン・カン・金属・蛍光管・水銀柱、川里=ペット・紙・布・衣 休館日 活、パ、ひ
21	木 赤口	ごみ等 鴻巣(東)=プラ容器、鴻巣(西)=可燃、吹上(北)=可燃、吹上(南)=不燃、川里=プラ容器
22	金 先勝	ごみ等 鴻巣(東)=可燃、鴻巣(西)=プラ容器、吹上(北)=不燃、吹上(南)=可燃、川里=可燃 七夕祭り 吉田兄弟&レ・フレール スーパーコラボコンサート
23	土 友引	休館日 パ

※カレンダーの折込み位置を変更しました。抜き取ってご利用ください。

KONOSU

広報お知らせ版

9	土 大安	ごみ等 小型家電類 ※市不燃物ストック場。9時~11時 休館日 パ
10	日 赤口	当番医 (内科)おおさきクリニック☎580-7720、(外科)仁科整形外科☎543-7099 当番薬局 ともえ薬局吹上店☎547-0022、あおぞら薬局☎543-8059 秋味講座 初夏の寄せ植え教室
11	月 先勝	ごみ等 鴻巣(東)=不燃、鴻巣(西)=可燃、吹上(北)=可燃、吹上(南)=プラ容器、川里=不燃 休館日 公、児、鴻図、川図、高、農
12	火 友引	ごみ等 鴻巣(東)=可燃、鴻巣(西)=不燃、吹上(北)=プラ容器、吹上(南)=可燃、川里=可燃 休館日 コ、鴻図、体、花
13	水 先負	ごみ等 鴻巣(東)=金属・蛍光管・水銀柱、鴻巣(西)=資源、吹上(北)=ビン・カン・金属・蛍光管・水銀柱、吹上(南)=ペット・紙・布・衣、川里=ビン・カン・金属・蛍光管・水銀柱 休館日 鴻図、ひ
14	木 大安	ごみ等 鴻巣(東)=プラ容器、鴻巣(西)=可燃、吹上(北)=可燃、吹上(南)=不燃、川里=プラ容器 休館日 鴻図
15	金 赤口	ごみ等 鴻巣(東)=可燃、鴻巣(西)=プラ容器、吹上(北)=不燃、吹上(南)=可燃、川里=可燃

24	日 先負	当番医 (内科)清水こども医院☎540-6360、(外科)村越外科胃腸科肛門科☎548-0048 当番薬局 黒沢薬局滝馬里店☎540-6556、薬樹薬局吹上☎548-8028
25	月 仏滅	ごみ等 鴻巣(東)=不燃、鴻巣(西)=可燃、吹上(北)=可燃、吹上(南)=プラ容器、川里=不燃 休館日 公、児、川図、高、花、農
26	火 大安	ごみ等 鴻巣(東)=可燃、鴻巣(西)=不燃、吹上(北)=プラ容器、吹上(南)=可燃、川里=可燃 休館日 コ、体、花
27	水 赤口	ごみ等 鴻巣(東)=金属、鴻巣(西)=資源、吹上(北)=ビン・カン・金属、吹上(南)=ペット・紙・布・衣、川里=ビン・カン・金属 休館日 ひ
28	木 先勝	ごみ等 鴻巣(東)=プラ容器、鴻巣(西)=可燃、吹上(北)=可燃、吹上(南)=不燃、川里=プラ容器 休館日 鴻図、吹図、川図、ク
29	金 友引	ごみ等 鴻巣(東)=可燃、鴻巣(西)=プラ容器、吹上(北)=不燃、吹上(南)=可燃、川里=可燃
30	土 先負	七夕祭り 美根ゆり香CONCERT2018inクレアこうのす 休館日 パ

県救急電話相談 (大人・小児の相談、医療機関案内) ☎7119又は048-824-4199 (24時間対応)

鴻巣市医師会救急ダイヤル ☎543-9900 (24時間対応)

夜間診療所 ☎543-1561 診療日/年末年始を除く平日の19時~22時(受付=19時~21時45分)
診療科目/内科・小児科 持ち物/保険証・診療費

北足立歯科医師会休日診療所 ☎596-0275 診療日/年末年始を除く日曜日・祝日の9時30分~12時30分
ところ、問い合わせ/北足立口腔保健センター

休日 当番医	診療時間 9時~正午、13時~17時 (診療内容は事前確認)	当番 薬局	開局 時間 9時~18時
-----------	---	----------	---------------------------

※防災行政無線(6月)の放送時間 「夕焼け小焼け」(全地域)=18:00

今月の納税 納税は手軽でかんたん口座振替

●市・県民税(第1期)
7月2日までに納めましょう。

けんこう広場

健康教室などに参加される際に、体調が悪い方・感染のおそれがある方はご遠慮ください。

問い合わせが内線番号の事業や相談などについては、市役所代表(☎541-1321)にお掛けいただき、内線番号をお伝えください。

いきいきシニア(介護予防)事業

対象/原則65歳以上 費用/無料 申込み/不要 問い合わせ/長寿いきがい課(内線2672)

	とき	ところ	持ち物・その他
すこやかシニア体操	6月7・19日(木・火) 10時~11時	コスモスの家	飲み物・タオル 簡単なリズム体操等
	6月13・28日(水・木) 10時~11時	白雲荘	
ひだまりサロン	6月14・28日(木) 10時~11時30分	本町コミュニティセンター	
ほっとサロン	6月6・20日(水) 10時~11時30分	市民センター	
ふれあいサロン	6月8・22日(金) 13時30分~15時	コミュニティふれあいセンター	飲み物・タオル
あいりすサロン	6月6・20日(水) 10時~11時30分	愛里集	軽体操、おしゃべりタイム、脳トレゲーム、歌の合唱等
中央サロン	6月1・15日(金) 10時~11時30分	中央公民館	
吹上サロン	6月13・27日(水) 10時~11時30分	吹上生涯学習センター	
はつらつ健康スタジオ	6月7日(木)	常光公民館	飲み物・タオル ※☎のある会場は室内用靴を持参してください 転倒予防や認知症予防のためのストレッチや筋力アップ体操、脳トレや栄養と口腔のお話等
	6月6日(水)	笠原公民館	
	6月7・15日(木・金)	箕田公民館	
	6月12・26日(火)	市民活動センター	
	6月8・22日(金)	総合体育館	
	6月5・19日(火)	総合福祉センター	
	6月13・27日(水)	田間宮生涯学習センター	
	6月8・22日(金)	白雲荘	
	6月1・15日(金)	川里生涯学習センター	
	6月12・26日(火)	コスモスの家	
	6月6・21日(水・木)	コスモスアリーナふきあげ	
6月5・20日(火・水)	吹上福祉活動センター		
6月11日(月)	吹上生涯学習センター		

※詳細は、各公共施設に設置の介護予防カレンダーをご覧ください

相談等

費用/無料 問い合わせ/鴻巣保健センター(☎543-1561)、吹上保健センター(☎548-6252)

	とき	ところ	内容	持ち物・その他
10か月児相談	6月25日(月) 9時15分~10時	吹上保健センター	身体計測 育児相談 栄養相談	母子健康手帳 バスタオル
2歳児相談	6月19日(火) 9時15分~10時	鴻巣保健センター		母子健康手帳
(予約制)5歳児健診・相談	6月13日(水) ①13時30分 ②14時 ③14時30分	鴻巣保健センター	問診、計測 小児科医による診察 臨床心理士による発達相談など	母子健康手帳・問診票 申込み=5月28日(月)~6月1日(金)に電話で吹上保健センター
パパ・ママクラス	①6月14日(木) ②6月29日(金) ③7月4日(水) ④7月14日(土) 9時30分~12時	鴻巣保健センター	①母子の栄養、新生児の保育 ②交通安全教室、妊娠中の暮らしとお産(妊娠中の体を整えよう) ③母子の歯の衛生、先輩ママとの交流 ④沐浴実習	母子健康手帳・筆記用具、飲み物 ③=コップ・歯ブラシ・手鏡・ハンドタオル 対象=妊婦・夫など 申込み=6月13日(水)までに電話等で各保健センター
いきいき健康相談	6月18日(月) ①9時 ②10時 ③11時 6月29日(金)	鴻巣保健センター 吹上保健センター	高血圧、糖尿病などの健康・栄養に関する相談を保健師・管理栄養士が受けます	健康診査を受けたことがある方は結果表を持参 申込み=前日までに電話で各保健センター

北足立歯科医師会主催事業

フッ素塗布	6月7日(木) 13時~13時40分	吹上保健センター	母子健康手帳・タオル・塗布代金
1歳6か月健診の受診後から受けられます。			

うんどう教室

費用/無料 申込み/不要 問い合わせ/スポーツ健康課(内線2668)

うんどう教室	とき	ところ	内容	持ち物・その他
うんどう教室	6月4・18日(月)	10時30分~	鴻巣宿鞠子公園(南小学校南側)	肩こり、膝・腰痛、足のふらつき、尿もれや体力不足などでお悩みの方、自分のペースで楽しくできる教室です。 参加費=無料 ※雨天の場合 駒子・人形町自治会館 中央・児童センター すずかけ・箕田公民館 大間・田間宮生涯学習センター
		14時~	中央児童公園(東小学校北側)	
	6月12・26日(火)	10時30分~	すずかけ公園(箕田公民館隣)	
		14時~	大間公園(鴻巣高校北側)	

KONOSU

広報お知らせ版

各種相談

※祝日は実施しません

	とき	ところ	問い合わせ
人権相談	6月1日(金) 13時30分~15時30分	クレアこうのす大会議室	
行政相談	6月11日(月) 10時~12時	市役所本庁舎4階相談室	
(予約制)法律相談(弁護士)	月曜日、13時~16時	市役所本庁舎4階相談室	やさしさ支援課(内線3420)
(予約制)法律相談(司法書士)	6月14・21日(木) 13時~16時	市役所本庁舎4階相談室	
定例市民相談	火・水・金曜日 9時~12時・13時~16時		
こころの健康相談(臨床心理士・精神保健福祉士)	6月21日(木) ※原則1人1回。家族の方からの相談可	吹上保健センター	前日までに電話で鴻巣保健センター(☎543-1561)又は吹上保健センター(☎548-6252) ※保健師による相談も実施していますのでお問い合わせください
住宅相談 ※新築・増築・修繕(建築業者による相談)	6月9日(土) 9時~11時45分	市役所新館1階	自治文化課(内線3110)
	6月28日(木) 9時~11時45分	吹上支所2階会議室	
家庭児童相談(家庭児童相談員)	月~金曜日 8時30分~17時15分(電話予約可)	市役所新館1階	こども未来課(内線2635)(☎541-1894直通)
教育相談(電話相談可)	月~金曜日 9時~16時30分	教育支援センター内教育相談室	教育支援センター(☎569-3181)
認知症の相談	月・水曜日 9時~16時	こうのすオレンジダイヤル市認知症地域支援推進員(地域包括支援センターこうのとりのり内・☎596-2283)	

	とき	ところ	問い合わせ
通産指導教室	月~金曜日 9時20分~11時50分	教育支援センター内通産指導教室	教育支援センター(☎569-3181)
消費生活相談(予約優先)	月~金曜日 10時~12時・13時~15時30分	市役所本庁舎1階	自治文化課(内線3110)
(予約優先)労働相談(社会保険労務士)	6月14日(木) 13時~16時	市役所本庁舎1階相談室1A	産業振興課(内線3134)
(予約優先)税務相談(税理士)	6月13日(水) 10時~12時、13時~15時 ※各30分程度	市役所新館2階市民税課	市民税課(内線2252)
生活困窮相談	月~金曜日 8時30分~17時15分	鴻巣市生活困窮者自立相談支援センター(社会福祉協議会 ☎597-2100)	
育児相談	月~金、8時30分~16時30分	子育て支援センター(生田塚保育所内 ☎542-8281)	
	金曜日、9時~15時	生田塚保育所(☎542-8280)	
	月~金、8時30分~16時30分	子育て支援センター(川里ひまわり保育園内 ☎569-0006)	
	月曜日、9時~15時	川里ひまわり保育園(☎569-0002)	
	月~金、9時~16時 土曜日(要予約・面接相談のみ)	子育て支援センター(寺谷保育園内 ☎580-5841)	
	月曜日、9時~15時	馬室保育所(☎542-2697)	
	火曜日、9時~15時	富士見保育所(☎542-5355)	
	水曜日、9時~15時	鴻巣保育所(☎542-5353)	
	木曜日、9時~15時	登戸保育所(☎597-1622)	
	第1・3火曜日、9時~12時	吹上富士見保育所(☎548-1803) 園庭開放も行なっています。	
	第2・4火曜日、9時~12時	鎌塚保育所(☎548-0227) 園庭開放も行なっています。	
	9時30分~13時	ひかりっこ保育園(☎541-3506)	
	火・金曜日、10時~16時	まごやま保育園(☎542-5002)	
	9時30分~12時(要相談)	どんぐり保育園(☎186]-596-8317)	
9時30分~12時30分	大芦こども園(☎548-2365)		
随時	中央たんぽぽ保育園(☎548-1271)		
9時30分~12時(要相談)	どんぐりっこ保育園(☎501-8285)		