



広報こうのす

かがやき

平成29年
5月号
No.786



花かおり 緑あふれ 人輝くまち こうのす



～「住んでよかった」「今後も住み続けたい」まちを目指して～

P2～6 **特集** 第6次鴻巣市総合振興計画を策定

今月号の
おもな **内容**
CONTENTS

- | | | | |
|---|---------------------|-------|------------------|
| 7 | 悪質電話防止装置無料モニターを募集 | 10・11 | まちの話題 |
| 8 | 敬老会を開催、高齢者宅訪問調査を実施 | 12・13 | 健（検）診のお知らせ |
| 9 | 市職員を募集、避難情報の基準と避難行動 | 14・15 | 保健センターからのお知らせ ほか |

第6次鴻巣市総合振興計画を策定

総合振興計画は、よりよい地域づくりのためのさまざまな施策を、バランス良く効率的に進めていくための基本的な指針となるもので、市の行財政運営における最上位計画として位置付けられています。

このたび、平成28年度末までの第5次鴻巣市総合振興計画のまちづくりの方向性を継承しながら、少子高齢化による人口減少社会の急速な進展などのさまざまな行政課題にチャレンジし、将来にわたり「住んでよかった」「今後も住み続けたい」と思えるまちづくりを推進するための指針として、第6次鴻巣市総合振興計画を策定しました。

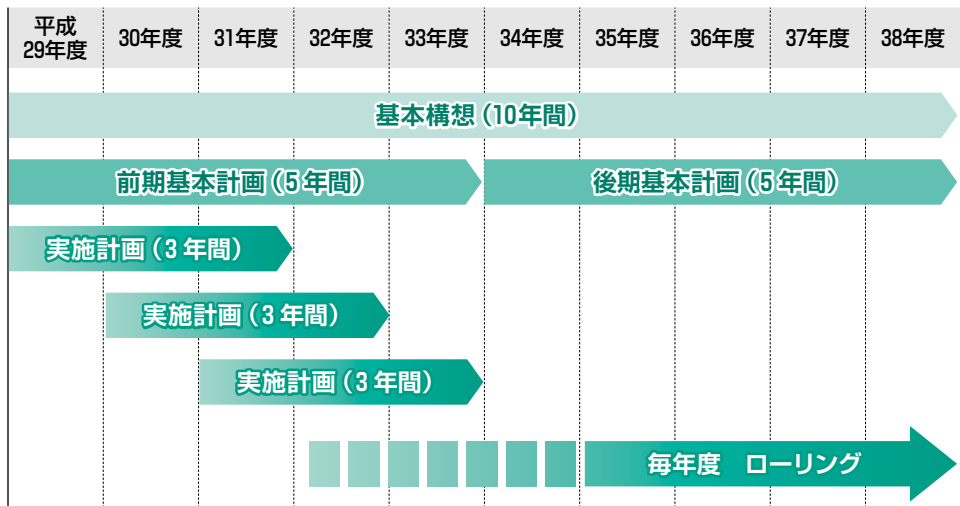
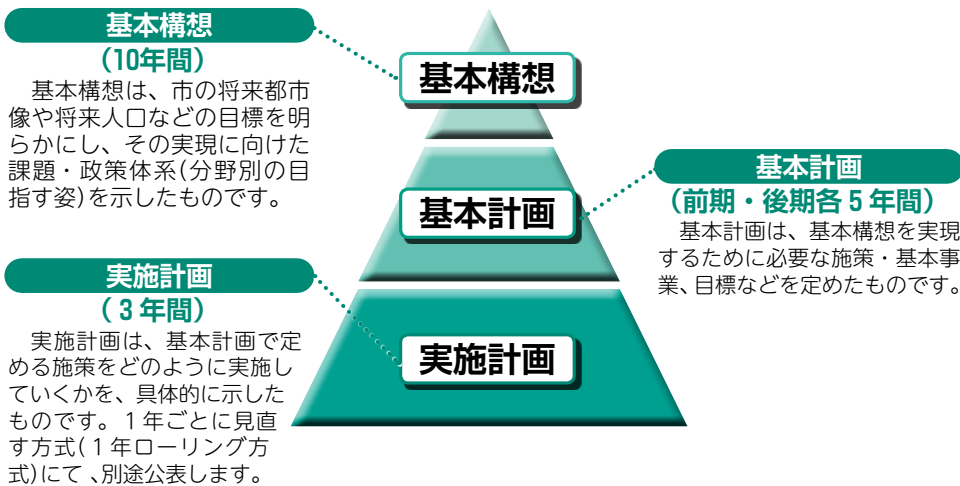
本特集では、この計画の概要を掲載します。なお、計画書は市役所本庁舎・両支所・各公民館等に設置するほか、市ホームページにも掲載しています。

問い合わせ／総合政策課（内線2236）

1. 計画策定の基本姿勢

- ◆人口維持から人口減少の抑制と適応を見据えた、持続可能な計画
 - ➔ 人口減少が不可避な時代に突入する中、将来にわたり可能な限り人口減少を圧縮させ、負の影響を低減させることを主眼にした計画としました。
- ◆市の課題・社会情勢の変化を踏まえた、継続性と実現性が両立した計画
 - ➔ 前計画の取組結果を踏まえた継続性と、一方で社会情勢の変化に対応できる柔軟で実現性の高い計画を両立させる計画としました。
- ◆行政評価と連動した、市民に分かりやすい計画
 - ➔ 何をどのように行うかということを確認するため、施策や基本事業の目的や目標を具体的に定め、市の取組の内容と達成状況を容易に理解することができる分かりやすい計画（PDCAサイクルの基点としての計画）としました。
- ◆経営資源の選択と集中を図る戦略的な計画
 - ➔ 厳しい財政状況の下でまちづくりを進めていくため、選択と集中の視点が不可欠であり、計画期間中に重点的に取り組むべき分野を定めることとしました。

2. 計画の構成及び期間



3. 基本構想の概要

◆将来都市像（計画の理念・目指すべき都市像）

前計画の理念を継承し、全国に誇る「花」、河川や田園風景に代表される「緑」、まちの原動力となる「人」など、今後のまちづくりの根幹を支える大切な地域財産をさらに発展させ、次の世代へと引き継いでいくための、今後10年間の目標となる「将来都市像」を以下のとおり決めました。

花かおり 緑あふれ 人輝くまち こうのす

◆将来人口の目標（基本指標）

国立社会保障・人口問題研究所が発表した人口推計によると、鴻巣市も全国的な傾向と同様に、人口減少の局面に進む見込みです。

本市では、人口減少への対策や今後のまちづくりについて検討し、『平成52(2040)年時点で人口100,000人を維持していること』を長期目標として、本計画期間内における将来人口の目標を以下のとおり決めました。

平成38(2026)年の将来人口の目標 112,700人
 (国立社会保障・人口問題研究所推計人口より1,435人の増)

◆土地利用構想（まちの設計図）

土地利用構想とは、市民生活や産業の基礎といえる「土地利用の方向性」を示し、適正かつ将来の礎となる姿を目指す「まちの設計図」となるものです。

上尾道路の進捗動向などを踏まえ、都市基盤整備・企業誘致の促進による「しごとの創出」と「定住促進」、そして豊かな自然環境との調和等を目指し、市内を9つのゾーン（●住宅地ゾーン ●商業・業務地ゾーン ●工業・流通地ゾーン ●公共施設地ゾーン ●沿道サービス地ゾーン ●沿道サービス地(検討)ゾーン ●交流・産業ゾーン ●農業・集落地ゾーン ●公園・緑地ゾーン)に設定しました。



◆政策展開の方向（分野別の目指す姿）

行政サービスを提供する範囲は、非常に多岐にわたります。

そこで、「将来都市像」「将来人口」「土地利用構想」の実現を目指すため、6つの「政策」という柱を定めました。

この6つの政策が右図のように相互連携し、総合的・計画的に市政を展開していきます。

4. 前期基本計画の概要

◆施策・基本事業の設定

前期基本計画では、基本構想で定めた「6つの政策」を実現する手段として『28の施策』と、さらに細分化した『101の基本事業』による「施策別計画」を定め、行政評価の考え方である目標及び達成度を成果指標として定め「見える化」しました。

◆重点分野の設定

施策別計画の中では、今後の市の最重要課題である「人口減少の抑制と、人口減少社会への適応（準備）」にあたり、特に必要とされる『30の基本事業』を、重点分野として設定しました。

次ページから、施策別計画の概要を示すとともに、重点分野の基本事業は「☆」で示しています。



政策1 安全・安心に関する政策

『安全・安心に暮らせるまちづくり』

施策名	施策の目指す姿	施策の成果指標	現状値 (H27)	目標値 (H33)	基本事業名	重点分野
1 生活環境の整備	快適で安全な生活環境が維持されています。	生活環境について、快適で安全に住めると思う市民の割合	73.4%	73.4%	1 事業者公害の防止	
					2 生活者公害の防止	
2 上水道の安定供給	安全な水道水を安定的に使用することができます。	水質基準不適合率	0.0%	0.0%	1 安定した水道水の供給	
		年間給水制限日数	0日	0日	2 安全な水道水の供給	
3 汚水処理の推進	河川の水質が向上し、衛生的な生活環境が維持されています。	河川における水質値 (BOD)	3.5mg/ℓ	3.5mg/ℓ	1 下水道施設の整備	
		河川における水質値 (SS)	10.6mg/ℓ	10.6mg/ℓ	2 水洗化の促進	
		汚水処理人口普及率	86.7%	92.7%	3 合併処理浄化槽の推進	
4 資源循環型社会・低炭素社会の形成	市民・事業者が環境負荷の少ない、地球に優しい生活・活動を行っています。	ごみの減量化・リサイクルに意識をもって生活している市民の平均実践項目数	2.95個	2.95個	1 適正な維持管理及び経営の安定化の推進	
		低炭素社会を意識して生活している市民の平均実践項目数	4.58個	4.58個	2 再生可能エネルギーの活用	
					3 資源化の推進	
					4 ごみの適正処理	
5 交通環境の充実	安心で利便性の高い交通環境が整備され、交通事故が減少しています。	1,000人あたりの交通事故件数	2.96件	2.60件	1 交通安全対策の推進	
		市内の移動手段に不便を感じている市民の割合	3.50%	3.14%	2 持続性のある生活交通の確保と利用促進	
6 防犯対策の推進	犯罪が抑止され、市民が安心して暮らせます。	1,000人あたりの犯罪発生件数	6.43件	5.87件	1 防犯意識の向上	
					2 地域防犯体制の充実	☆
					3 賢い消費者づくり	
					4 登下校の安全確保	
7 防災・減災対策の推進	市民、地域、行政が一体となった防災・減災体制が整備され、安心して暮らせるまちになっています。	市民、地域、行政が連携した防災・減災体制に安心感を持っている市民の割合	79.8%	88.8%	1 防災・減災意識の向上	
					2 防災・減災体制の充実	☆
					3 消防体制の充実	

政策2 保健・福祉・医療に関する政策

『いきいきと健康で充実した生活を過ごせるまちづくり』

施策名	施策の目指す姿	施策の成果指標	現状値 (H27)	目標値 (H33)	基本事業名	重点分野
1 健康づくりの推進	市民一人一人が、いきいきと健やかで充実した生活が送れています。	自分自身を健康だと思う市民の割合	86.1%	90.0%	1 健康長寿のための生活習慣の実践	☆
		健康寿命 (男性)	16.82年	17.05年	2 疾病の早期発見・発症及び重症化予防と「こころの健康」の推進	
		健康寿命 (女性)	19.57年	19.71年	3 地域医療提供体制の整備	☆
2 地域福祉の推進	福祉意識が高まり、お互いに助け合う市民が増えています。	地域単位での福祉活動で相互扶助ができていると思う市民の割合	33.8%	35.0%	4 国民健康保険加入者の保健事業の推進	
					5 国民健康保険の適正運営	
					1 地域を支える担い手づくり	
					2 地域を支えるネットワークづくり	
					3 誰もが自分らしく生きるための仕組みづくり	
3 子ども・子育て支援の充実	子どもを安心して、産み育て心身ともに健全に成長できる環境になっています。	鴻巣市が子育てをしやすいと思う保護者の割合	61.3%	66.7%	4 安心して生活ができる環境づくり	
		合計特殊出生率	1.24人	1.24人	1 保育サービスの充実	☆
					2 子育て不安の軽減	☆
					3 放課後の居場所づくり	☆
					4 母子保健の推進	☆
4 高齢者福祉の推進	高齢者が住み慣れた地域で安心して生きがいをもった生活をしています。	介護保険利用者で在宅生活をしている高齢者割合	73.0%	75.0%	5 結婚意識の向上と家族形成の支援	☆
		自立している高齢者の割合	87.4%	88.0%	1 介護予防と社会参加の促進	☆
					2 日常生活の支援	
					3 介護サービスの推進	
					4 医療・介護連携の基盤づくり	☆
5 障がい者 (児) 福祉の充実	障がい者 (児) が地域で安心して自立した生活を過ごせています。	在宅でサービスを利用している障がい者の割合	87.1%	90.0%	5 高齢者に関する保険制度の持続運営	
					1 在宅福祉サービスの充実	
					2 療育相談・指導の充実	
					3 障がい者 (児) の社会参加	
6 セーフティネットの推進	生活困窮者の相談支援体制の適正実施に努め、生活の支援が図られています。	※この施策は、国の社会保障制度に基づく確実な履行が目標であるため、成果指標は設定しません。			4 市民啓発の充実	
					1 生活困窮者の自立支援	
				2 生活保護と自立への支援		



政策3 教育・文化に関する政策

『子どもから大人まで、生涯にわたり学びと文化が根付くまちづくり』

施策名	施策の目指す姿	施策の成果指標	現状値(H27)	目標値(H33)	基本事業名	重点分野
1 学校教育の充実	豊かな心と創造性を持ち、はつらつとした学校生活を送っています。	学校での生活に満足していると回答している児童生徒の割合	90.8%	93.5%	1 確かな学力の向上	☆
					2 心の教育の推進	
					3 健康・体力向上の推進	
					4 学習環境の整備	
					5 小・中学校適正規模・適正配置の推進	
					6 学校・家庭・地域の連携と教育力の向上	
2 市民文化・生涯学習の充実	多様な文化にふれあう機会や生涯学習に取り組む市民が増えています。	生涯学習に取り組んでいる市民の割合	55.0%	61.0%	1 生涯学習機会の充実	
					2 芸術文化の振興	
					3 伝統文化の保護・継承	
					4 生涯学習施設の利用促進	
					5 国際交流の推進	
3 スポーツの振興	多くの市民が自分に合ったスポーツを見つけ、スポーツに親しんでいます。	週1回以上スポーツをする18歳以上の市民の割合	41.7%	45.0%	1 スポーツをする機会の提供	
					2 スポーツ施設の整備と有効活用	
					3 指導者・団体の育成と活用	
4 人権尊重の推進	市民がお互いの人権を尊重しあい、共に生きる社会が形成されています。	人権が尊重されている社会であると思う市民の割合	61.2%	65.0%	1 社会人権教育の推進	
					2 学校人権教育の推進	
					3 人権に関する相談・支援体制の充実	
					4 男女共同参画の推進	

政策4 都市基盤に関する政策

『住みたい・住んでよかったと思える快適なまちづくり』

施策名	施策の目指す姿	施策の成果指標	現状値(H27)	目標値(H33)	基本事業名	重点分野
1 調和と魅力ある土地利用の推進	都市と緑が調和した秩序ある土地利用がされています。	周辺環境と調和した土地利用がされていると思う市民の割合	53.3%	56.0%	1 適正な土地利用の促進	☆
					2 住みやすい・住み続けたい住環境づくり	
2 道路の整備	生活道路や幹線道路の整備により、安全性・利便性が向上します。	幹線道路の整備に関する満足度	79.6%	82.0%	1 生活道路の整備	
					2 都市計画道路・幹線道路の整備	
					3 市が管理する道路の維持管理	
3 雨水対策の推進	浸水・冠水箇所が減少し、市民への被害が軽減されます。	道路冠水箇所数	25件	22件	1 雨水の流出抑制	
		宅地など浸水箇所数	0件	0件	2 排水施設の整備	
4 市街地の整備	市街地開発事業などにより、災害に強く、秩序ある魅力あふれる街並になり、人口増加や土地の有効活用が図られています。	秩序ある街区、区画、街並になっていると感じる市民の割合	71.5%	77.6%	1 鴻巣中心拠点の充実	☆
					2 土地区画整理事業の充実	
					3 駅及び駅周辺の利便性の向上	
5 公園・緑の整備と保全	公園や緑地が整備・保全され、緑とふれあうことができます。	身近に緑に親しめる環境があると思う市民の割合	82.7%	84.0%	1 緑の創出	☆
					2 公園・緑の維持管理	
					3 生物多様性の維持保全	

政策5 産業に関する政策

『賑わいと活力と魅力を創出できるまちづくり』

施策名	施策の目指す姿	施策の成果指標	現状値(H27)	目標値(H33)	基本事業名	重点分野
1 商工業の振興	企業誘致や新規創業、既存企業継続経営の支援により、雇用が創出され、地域経済が活性化しています。	法人市民税額	796,998千円	904,950千円	1 事業所の経営支援と市内購買力向上	☆
		市内事業所数(確定申告に基づく法人登録件数)	2,149件	2,275件	2 企業誘致・定着の推進	
					3 創業・事業開発の支援	
					4 就労の促進と働きやすい職場づくり	
2 農業の振興	農業としての作付面積や生産規模を維持し、安定経営・付加価値化で農業所得が増加します。	耕作放棄地面積	10.1ha	7.8ha	1 担い手確保と農業経営継続への支援	☆
		農業法人税割額	456千円	600千円	2 生産基盤の整備	
		農産物収穫量(米、麦、大豆)	米 9,980 t 麦 1,280 t 大豆 55 t	米 10,670 t 麦 1,350 t 大豆 59 t	3 地産地消の推進と競争力の強化	
		花き出荷額	1,894,352千円	1,900,000千円		
3 観光の振興	観光客数が増加することによって、市の認知度が高まり地域経済が活性化しています。	観光客入れ込み客数	1,557,620人	1,890,000人	1 情報発信、魅力PRの強化	☆
					2 観光施設の活用の促進と維持管理	



政策6 市民協働・行政運営に関する政策

『市民協働による、一人一人が主役のまちづくり』

施策名		施策の目指す姿	施策の成果指標	現状値(H27)	目標値(H33)	基本事業名	重点分野
1	コミュニティ活動の推進	地域のコミュニティが活発に展開され、市民活動が活発に行われています。	過去1年間に自治会活動に参加したことがある市民の割合	40.3%	45.0%	1 地域コミュニティ活動の充実	☆
			ボランティア・NPO活動を行った市民の割合	7.6%	13.0%	2 市民活動の推進・支援	☆
						3 コミュニティ施設の活用推進と維持管理	
2	開かれた市政の推進	鴻巣市及び市政に関心を持ち、市民協働のまちづくりが進められています。	鴻巣市・市政に関心を持っている市民の割合	66.0%	70.0%	1 広聴の充実	
			市民協働のまちづくりが進められていると思う市民の割合	54.7%	58.0%	2 広報の充実	
						3 市民参画の機会づくり	
						4 情報公開の推進	
						5 シティプロモーションの推進	☆
3	効率的な行政運営の推進	効果的で効率的な行政運営が、安定的かつ継続的に進められています。	施策成果目標の達成率	—	100.0%	1 健全な財政運営の推進	
			経常収支比率	89.5%	89.5%	2 成果を重視した行政経営の推進	
						3 公共施設等マネジメントの推進	☆
						4 情報の適切な管理・提供	
						5 効果的・効率的な組織体制の構築	
						6 市民に応える人材の育成	

5. 計画の進行管理と評価

毎年度、以下の内容などにより、「施策」「基本事業」「事務事業」の成果指標実績値の把握を行い、それに基づく成果動向などの評価を行います。

そして、評価結果から、成果達成に向けた課題を抽出し、事業の見直しや再構築などの対策を講じるとともに、市民の皆さんにお伝えします。

◆まちづくり市民アンケート

毎年1回、市政に対する評価とこれからのまちづくりに対するニーズや意識を把握するため、「鴻巣市まちづくり市民アンケート」を実施します。

◆まちづくり報告書

毎年秋頃に、上記まちづくり市民アンケートの集計結果など、施策・基本事業に対する成果指標の進捗動向・達成度を「まちづくり報告書」として報告します。

ホームページや情報公開コーナーなどで公開するほか、広報かがやきでも概要をお伝えします。

◆事務事業評価

事務事業を「目的妥当性」「有効性」「効率性」などの観点で評価を行い、事業改善・予算反映などを実施します。評価結果は、毎年2回公開し、春公開版では「当該年度予算を反映した今後の事業見通し」を、秋公開版では「前年度決算を反映した事業の評価」を報告します。

こちらホームページや情報公開コーナーなどで公開します。

鴻巣市まちづくり市民会議の委員を募集

本総合振興計画の推進にあたり、市民の皆さんの視点から評価及び検証し、施策の成果向上に向けた取組を市長へ提言する機関である「まちづくり市民会議」について、委員を募集します。

応募資格/次のすべてを満たす方

- ①市内在住・在勤・在学で、18歳以上の方
- ②年5回程度の会議（平日の日中に開催）に出席できる方
- ③本市の附属機関の委員を3機関以上していない方
- ④国又は地方公共団体の議員又は職員でない方

任期/委嘱日（7月頃）から約2年間

募集人数/5人

報酬(日額)/会長6,000円 委員5,500円 ※市の報酬及び費用弁償に関する条例による

選考方法/書類選考 ※結果は6月下旬に郵送で通知
申込み・問い合わせ/5月15日(月)～6月16日(金)に、総合政策課・両支所・各公民館・各コミュニティセンターに備えの応募申込書（市ホームページにもあります）に必要事項を記入し、持参・郵送・FAX又はメールで総合政策課（〒365-8601中央1-1・FAX543-5480・メールsogoseisaku@city.kounosu.saitama.jp・内線2236）



振り込め詐欺や悪質商法など迷惑電話をシャットアウト!

新規事業

悪質電話防止装置 無料モニターを募集



◆ 悪質商法の着信を拒否する装置を無料で貸し出します ◆

悪質電話防止装置は、番号表示サービスに加入している電話機に接続するだけで、警察などから提供された25,000件以上の不審な電話番号（最新のリストは自動的に更新されます）や利用者が拒否した電話番号を自動的にブロックできる装置です。

登録されている悪質な電話番号から着信があった場合は着信音が鳴らないため、間違えて電話に出てしまうことも回避できます。

本体のLED発光色により、ひと目で着信電話番号の安全度がわかる!



モニター期間／設置日～平成30年3月31日(土) ※モニター期間終了後も継続して利用する場合は、別途委託業者と契約する必要があり、データ更新料（月額432円）がかかります

対象／次のすべてを満たす方 ①市内に住民登録がある ②電話番号表示機能の電話機を利用中又は装置設置までに利用開始できる ③郵送によるアンケート（1回）の協力ができる

募集数／50世帯（1世帯につき1台）※先着順

設置方法／電話機に装置をつなぎ、電源に接続するだけです

申込み・問い合わせ／5月25日(木)の9時以降に電話で自治文化課 防犯・消費生活担当（内線3115）

市内でもこんなに被害があります!
(平成28年中)

振り込め詐欺被害	26件、3,992万円
振り込め詐欺予兆電話	246件
悪質電話トラブル相談	37件

住民票・戸籍に関する手続きの際は本人確認書類が必要です

他人になりすまして住民票の写しや戸籍の証明書等の取得、住所変更・戸籍の届出をすることを未然に防止するため、窓口に来る方の本人確認を実施しています。ご協力をお願いします。

本人確認のために必要となる書類

①次のうち1点

運転免許証、パスポート、マイナンバーカード、在留カード、特別永住者証明書、身体障害者手帳など官公署が発行した顔写真付の身分証明書

②上記①の書類をお持ちでない方は次のうち2点

健康保険被保険者証、後期高齢者医療被保険者証、介護保険被保険者証、各種年金証書・年金手帳、生活保護受給者証など



問い合わせ／市民課（内線2432・2433）、吹上支所市民グループ（☎548-1212）、川里支所地域グループ（☎569-1111）



地域でお祝い！

敬老会を開催

敬老会は、地域の皆さんのご協力により、それぞれの特色を活かしたお祝いをしていただいています。

今年度に75歳以上となる対象者（昭和18年4月1日までに生まれた方）が記載されている「敬老会地域開催対象者名簿（氏名・住所等開催に必要な情報）」を各地域の開催団体にお知らせします。今後、各地域で開催日時・方法などが決定され、準備が進められます。

※敬老会の対象者で、敬老会への参加を希望しない方は、右記の期間に申出をしてください。ただし、申出をされた方は、敬老会の招待状や記念品が届きませんのでご了承ください。なお、日程の都合等で欠席する方は申出の必要はありません。

受付期間／5月18日(木)～6月9日(金)

受付場所／長寿いきがい課・両支所福祉グループ・各公民館・各コミュニティセンター

申出方法／受付場所に備えの申出書に必要事項を記入のうえ提出してください。※電話での申出はできません

問い合わせ／長寿いきがい課高齢者福祉担当（内線2671）・吹上支所福祉グループ（☎548-1213）・川里支所福祉グループ（☎569-1111）



高齢者宅訪問調査を実施

高齢者を取り巻く環境の変化により、緊急時の対応等において、地域の高齢者の実態把握が重要となっています。6月1日(木)を基準日として、今年も民生委員（証明書持参）の皆さんが高齢者のお宅を訪問しますので、ご協力をお願いします。

対象／①65歳以上でひとり暮らしの高齢者 ②要援護高齢者（①以外で、見守りや支援等を必要とする65歳以上の方等）

問い合わせ／長寿いきがい課高齢者福祉担当（内線2684）



ひとり歩き(徘徊)高齢者みまもりグッズを無料配布

認知症などにより徘徊し、所在不明となるおそれのある高齢者等の早期発見と事故防止のため、登録申請に基づき配布しています。登録申請内容は警察や地域包括支援センター等と情報共有し、所在不明となった際の身元の特定に役立てます。

配布物／蛍光ステッカー、アイロンプリントシール、キーホルダー（いずれも登録番号入り）※靴や杖・衣服・バッグ等に付けてご使用ください。

対象／介護保険被保険者で、認知症などにより徘徊し、所在不明となるおそれのある高齢者等

申込み／原則としてご家族が、本人及び申請者の印鑑、本人の写真（顔の分かる上半身写真と全身写真各1枚ずつ）を持参し、長寿いきがい課又は両支所福祉グループ

問い合わせ／長寿いきがい課高齢者福祉担当（内線2674）

—日本赤十字社 活動資金募集のお願い—

日本赤十字社は「会費」と「寄附金」を活動資金として、多くの事業を実施しています。本市でも、日赤鴻巣市地区の事務として、自治会や町内会などのご協力により、毎年5月～6月を会員増強運動期間として赤十字活動資金を募集しています。皆さんのご協力をお願いします。

受付場所／6月30日(金)までに福祉課・両支所福祉グループ・各公民館

社資の用途／国内の災害救護活動や国際救援活動、救急法等講習事業、看護師養成、青少年赤十字活動、ボランティアの育成、赤十字奉仕団の育成等

問い合わせ／日本赤十字社埼玉県支部鴻巣市地区（福祉課社会福祉担当内・内線2613）

赤十字救援車を配備

3月16日、日赤鴻巣市地区における赤十字事業の推進と災害救護対策の充実を図るため、日本赤十字社埼玉県支部より赤十字救援車が市に交付されました。

災害時の物資の輸送、一般赤十字事業遂行のために使用されます。



市職員を募集



募集・職種人数／下表のとおり

職種	人数
①一般技術職（土木）	2名程度
②一般技術職（土木施工管理技士）	5名程度

受験資格／日本国籍を有し、下表に該当する方

①一般技術職（土木）

上級（大卒及び卒業見込み）
昭和62年4月2日～平成8年4月1日生まれの方
中級（短大・専門学校卒及び卒業見込み）
平成元年4月2日～平成10年4月1日生まれの方
初級（高卒及び卒業見込み）
平成3年4月2日～平成12年4月1日生まれの方

②一般技術職（土木施工管理技士）

昭和57年4月2日以降の生まれで、1級又は2級土木施工管理技士の資格を有している方

試験日／第1次試験＝6月25日(日)、第2次試験（1次合格者のみ）＝個別に通知

初任給／上級184,800円、中級167,600円、初級155,800円 ※給料については、民間経歴等に応じて加算があります

試験会場／鴻巣市役所（予定）

試験方法／○第1次試験＝専門試験・論文試験・適性検査 ※一般技術職（土木施工管理技士）は論文試験・適性検査のみ ○第2次試験＝面接試験

申込方法／5月15日(月)～6月2日(金・必着)の平日9時～17時に①試験申込書 ②受験票 ③宛先明記の封筒（82円切手を貼付）2通を持参又は郵送で職員課 ※受験案内・申込書等は職員課・両支所地域グループ・市民活動センターで配布（市ホームページにもあります）

採用／最終合格者は市職員採用候補者名簿に登載し、健康診断等で異常が認められない場合は、平成30年4月1日以降に採用予定 ※既卒者及び有資格者については、平成29年10月1日以降に採用予定

その他／地方公務員法第16条に該当する方は受験できません

問い合わせ／職員課（内線2214・2216）

避難情報の基準と避難行動

市では、防災行政無線や広報車等によって災害時に避難情報を発信します。避難情報が発信されたら速やかに避難行動を開始してください。

問い合わせ／危機管理課（内線 2213）

種別	基準	避難行動
等避難準備・高齢者	○避難勧告や避難指示（緊急）を発令することが予想される場合 ○荒川（熊谷水位観測所）の避難判断水位5.0mを超え、なお水位の上昇が認められる場合	○いつでも避難ができるよう準備。身の危険を感じる人は避難を開始 ○避難に時間を要する人（高齢者、乳幼児と保護者等）は避難を開始
避難勧告	○災害による被害が予想され、人的被害が発生する可能性が高まった場合 ○荒川（熊谷水位観測所）の氾濫危険水位5.5mを超え、なお水位の上昇が認められる場合	○避難所へ避難 ○地下空間にいる人は速やかに安全な場所に避難
避難指示（緊急）	○災害が発生するなど状況がさらに悪化し、人的被害の危険性が非常に高まった場合	○ただちにその場から避難 ○外出することでかえって命に危険が及ぶ状況では、宅内の安全な場所に避難

危険度

高

荒川の洪水情報を配信

近年、記録的な豪雨により、大規模な水害や土砂災害が全国的に頻発しています。また、今後は気候変動の影響により、洪水の発生頻度が高まることが予想されます。そのため、社会全体で常に洪水に備える「水防災意識社会」の再構築を目指す取組の1つとして、携帯電話やスマートフォンに対する緊急速報メールを活用した洪水情報の配信を5月1日から開始しました。自主的な避難にお役立てください。

配信情報／荒川（熊谷水位観測所）氾濫危険水位 5.5 mを超えた際の情報及び氾濫が発生した情報を自動的に配信 ※携帯電話の電源が入っていない・圏外等の場合は受信できません。ご利用の機種により緊急速報メールに対応していない場合があります。

問い合わせ／国土交通省荒川上流河川事務所防災情報課（☎ 049-246-6384）





満開の笑顔に誘われて



4月1・2日、市内3会場で「さくらまつり」が開催されました(鴻巣・川里会場は2日のみ開催)。特に2日は快晴で、お花見を楽しむ皆さんの満開の笑顔に誘われ、3分咲き程度だった桜が徐々に開花し、午後には色鮮やかに輝いていました。

今年の桜はいつもより長く咲き、さくらまつりの後も、公園で遊ぶ子どもたちやウォーキングをする皆さんの目を楽しませてくれました。



▲吹上会場(元荒川) 来場者約3万人(2日間)



▲鴻巣会場(鴻巣公園) 来場者約2万人



▲川里会場(あかぎ公園) 来場者約8,200人

子どもたちの健やかな成長を願い

4月19日、鴻巣ひな人形協会(会長=関口典宏さん・写真左)から、新しいこいのぼり一式を寄贈いただきました。これまで10年間使われていたものから2代目となるこいのぼりは、端午の節句にあわせ本庁舎前に掲揚され、優雅に空を舞いました。写真は長さ3mの子鯉で、真鯉は6mあります。



大切な命を守るために

4月5日、クレアこうのすにおいて、交通安全マスコット「無事カエル」の贈呈式が行われました。このマスコットは交通安全母の会の皆さんが児童の安全を願い、1つ1つ心を込めて作成したものです。昭和61年(1986年)から毎年、市内の新小学1年生に贈られており、今年度は955個作成いただき、教育委員会を通じて子どもたちに手渡されました。



地方創生に係る協定を締結

3月27日、埼玉県信用金庫と地方創生に係る包括連携に関する協定書を締結しました。地方創生の実現のために、安全・安心な地域づくりをはじめ、さまざまな分野にわたる連携・協力を図ります。



翌6日にはエルミパークで「春の全国交通安全運動出発式」が行われ、式典後は鴻巣高校ブラスバンド部の演奏にのせて、交通安全パレードが行われました。1人ひとりが交通安全に努め、悲惨な交通事故を根絶しましょう。



色とりどりのチューリップ



▲ふれあい動物園

4月8・9日、花のオアシスでチューリップまつりが開催されました。イベント当日はあいにくの雨でしたが、約1,000人の来場者は、赤見台第一小学校3年生や市民ボランティアの皆さんが植えた35,000球を超えるチューリップを楽しみました。冬場の降水量が少なかったため、背丈が低く生育が心配されましたが、小さいながらも赤・黄・白など色とりどりの花が咲きました。

球根掘り出し体験

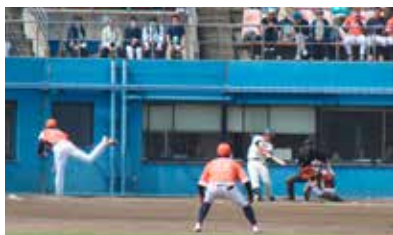
とき／6月3日(土)9時～(整理券配布8時～、受付8時30分～) ※荒天の場合は6月10日(土)9時～に延期
 ところ／花のオアシス(寺谷地内・市民農園隣)
 定員／200人(先着順) ※球根植えの際にお渡しした優待券をお持ちの方を除く
 費用／500円(貸出バケツ1杯)
 持ち物／作業しやすい服装・長靴・軍手等 ※バケツとスコップは貸出します 申込み／当日
 問い合わせ／花のオアシス推進運営協議会事務局(観光戦略課内・内線3100)

フラワースタジアムで勝利！ 武蔵ヒートベアーズ

4月16日、フラワースタジアムでプロ野球独立リーグ(BCリーグ)公式戦(武蔵ヒートベアーズvs新潟アルビレックスBC)が行われ、6対3で武蔵ヒートベアーズが勝利しました。

フラワースタジアムは武蔵ヒートベアーズの公式戦試合球場として活用されています。

今後の試合日程は市ホームページをご覧ください。



▲1回裏、ヒット量産で4点獲得

楽しくボールを追いかけて ジュニアサッカースクール

3月26日、上谷総合公園サッカー場でジュニアサッカースクールが開催され、大宮アルディージャのコーチがサッカーの楽しさを教えてくれました。

幼児から小学生まで120人が参加し、小雨に負けない元気な掛け声がグラウンドに飛び交いました。



新たに手話通訳者が誕生

4月8日、市内在住の中谷真理さん(写真左)と佐藤初美さん(写真右)が鴻巣市手話通訳者に認定されました。

聴覚に障がいのある方々が地域等における社会生活で円滑なコミュニケーションが図れるよう、今後の活躍を期待しています。



100歳！ますますお元気で

100歳を迎えられた吉澤富美さん(大正6年3月26日生・北新宿)、木下はふさん(大正6年4月1日生・箕田)をお祝いしました。健康長寿は市民みんなの願いです。5月1日現在、市内で100歳以上の方は49人います。これからもどうぞお元気で。



吉澤 富美さん



木下はふさん

検診のお知らせ



のびのびすこやか健診

平成29年度健康診査等実施医療機関(50音順)

【表の説明】 ①特定健診・健康診査 ②大腸がん ③前立腺がん ④子宮がん
⑤乳がん ⑥肝炎ウイルス ⑦骨粗しょう症 ⑧胃ペプシノゲン
⑨30代健康診査 ⑩身体障がい者健康診査実施医療機関(詳細は14ページをご覧ください) ●=要予約 ○=予約不要

医療機関名	電話番号	①	②	③	④	⑤	⑥	⑦	⑧	⑨	⑩
相原 医 院	569-1951	○	○	○			○		○	○	
あおばクリニック	580-5670	○	○	○			○			○	
おおさきクリニック	580-7720	●	○	○			○	○	○	●	●
大塚 医 院	541-0932	○	○	○			○	○	○	○	
北鴻巣クリニック	596-1423	●	○	○			○		○	●	●
河野小児科医院	541-0146	●	●	●			●			●	
こうのす共生病院	541-1131	●	●	●			●	●	●	●	●
鴻巣外科胃腸科	543-7770	○	○	○			○	○	○	○	
鴻巣第一クリニック	542-5566	○	○	○			○		○	○	●
鴻北クリニック	595-3733	●	○	○			○	○	○	○	
小室クリニック	541-0020	●	○	○			○	●	○	●	●
埼玉脳神経外科病院	541-2800	●	●	●			●	●	●	○	
斎藤外科胃腸科医院	541-4345	●	○	○			○	○	○	○	●
佐野 医 院	541-2888	○	○	○			○			○	○
サンビレッジクリニック鴻巣	540-0088	●	○	○			○	○	○	●	●
昭和クリニック	548-0025	●	○	○			○		○	●	●
高橋胃腸科医院	542-5018	●	●	●			●	●	●	●	
たけうちクリニック	594-7701	○	○	○			○	○	○	○	○
田嶋 医 院	548-6230	●	○	○			○	○	○	●	
坪山整形外科	548-0052	●	○	○			○	○	○	●	●
中村 医 院	541-1331	○	○	○			○		○	○	○
仁科整形外科	543-7099	○	○	○			○	○	○	○	○
はやしだ産婦人科医院	541-8000	○	○	○	○	●	○		○	○	
平野産婦人科医院	548-4422				○		○				
ひろせクリニック	595-3566	○	○	○			○		○	○	○
吹上共立診療所	548-3865	●	●	●			●		●	●	●
吹上整形外科医院	548-5211	●	○	○			○	○	○	○	●
ふたむら内科クリニック	540-6635	○	○	○			○	○	○	○	○
プライムクリニック	543-8888	○	○	○			○	○	○	○	
ヘリオス会病院	569-3117	●	●	●			●	●	●	●	●
ヘリオスクリニック	540-7320	●	●	●			●		●	●	
星野 医 院	542-8911	○	○	○			○	○	○	○	
宮坂 医 院	569-0100	○	○	○			○		○	○	
村越外科胃腸科肛門科	548-0048	●	●	●			●	●	●	●	●
柳澤小児科内科クリニック	597-1171	○	○	○			○		○	○	
山口内科クリニック	541-0215	○	○	○			○		○	○	○
山崎 医 院	548-0219	●	●	●			●		●	●	●
山田ハートクリニック	540-4180	○	○	○			○		○	○	
湯本フラワー通りクリニック	595-1711	●	○	○							
わたまクリニック	541-5756	○	○	○			○	○	○	○	○

平成29年3月1日現在(変更になる場合があります)

特定健康診査・健康診査を実施

【共通事項】

実施期間／6月1日(木)～10月31日(火)の午前中の診療時間(休診日を除く) ※受診券の有効期間が実施期間と異なる方がいますので、ご注意ください

実施医療機関／左表のとおり ※実施医療機関以外では受診できません

健診内容／問診、身体計測、診察、血圧測定、尿検査、血液検査、心電図検査、眼底検査(特定健康診査対象者のうち、該当者のみ実施)

持ち物／受診券(5月に郵送)・健康保険証

※受診券を紛失された方は再交付します

注意／次に該当する方は受診できません ●受診日に鴻巣市国民健康保険・後期高齢者医療制度の加入者でない方(手続き中の方を含む)

●妊娠中や出産後1年以内の方、病院などに6か月以上継続して入院している方 ●介護老人福祉施設や介護老人保健施設、障がい者支援施設などに入所又は入居している方

■特定健康診査

対象／鴻巣市国民健康保険に加入されている40歳～74歳(昭和17年9月1日～昭和53年3月31日生まれ)の方

費用／1,000円

特定保健指導／特定健康診査の結果から該当者を選定し、生活習慣病を予防するために、保健師・管理栄養士などが6か月にわたってサポートします。該当となった方には、後日「特定保健指導利用券」を郵送します

■健康診査

対象／後期高齢者医療制度に加入している75歳以上(昭和17年8月31日以前生まれ)の方、及び65歳以上75歳未満で一定の障がいがあり、認定を受けた方

費用／無料

問い合わせ／国保年金課国保給付担当(内線2654・2655)

■医療保険者以外が実施する健康診査

対象／生活保護法による生活保護世帯の40歳以上の方

実施方法／健康診査受診結果票と通知を個別に郵送しますので、実施医療機関で受診してください

問い合わせ／鴻巣保健センター(☎543-1561)





平成29年度 健（検）診

ことしもうけて安心

各種個別健（検）診を実施します

【共通事項】

実施期間／6月1日(木)～11月30日(木)の診療時間(休診日を除く)※子宮がん検診・乳がん検診は、平成30年2月28日(水)まで実施

対象／受診日に市内在住で、勤務先等で同様の健（検）診を受ける機会のない方

実施医療機関／表(12ページ)のとおり ※実施医療機関以外では受診できません。また、事前に予約が必要な場合がありますので、実施医療機関へお問い合わせください

持ち物／受診券(5月に郵送)、健康保険証、受給証(生活保護世帯の方) ※受診券を紛失された方は再交付します

費用／下表のとおり(受診時に医療機関の窓口でお支払いください。生活保護世帯の方は無料) ※子宮頸がん検診、乳がん検診について受診券に「無料」

と印字されている方は、がん検診が無料となります。5月中に「がん検診無料クーポン券」を郵送しますので、受診の際にお持ちください

その他／●市の健（検）診は、年度に1人1回です。重複受診した場合は、費用を返金していただくことがあります ●受診結果の説明を受診医療機関で必ず受けてください ●現在治療中の方は、かかりつけ医に相談してから受診してください ●鴻巣市国民健康保険に加入されている40歳以上の方は「特定健康診査」、後期高齢者医療制度に加入されている方は「健康診査」と同時に受診することをおすすめします(6月～10月実施) ●受診結果は、受診者の健康管理を目的に、実施主体である市及び実施医療機関が保管し、保健事業に活用する場合がありますのでご了承ください

問い合わせ／鴻巣保健センター (☎543-1561)

【各種個別健（検）診一覧】

健（検）診名	対象年齢(注1)	内容	費用	注意
大腸がん検診	40歳以上(昭和53年4月1日以前生まれ)の方	問診、便潜血検査2日法	300円	■受診を希望する医療機関で容器を受け取り、 <u>6月1日(木)～11月30日(木)に提出してください</u>
前立腺がん検診	50歳以上の男性(昭和43年4月1日以前生まれ)	問診、血液検査	1,000円	
子宮がん検診	20歳以上の女性(平成10年4月1日以前生まれ)	問診、視診、内診、頸部細胞診	頸部600円 頸部・体部1,100円	■昨年度に受診した方は、本年度は受けられません(注2) ■妊娠中の方は、妊婦健康診査を受診してください ■子宮体部がん検診は、問診などの結果により医師が必要と判断し、受診者本人が同意の署名をした場合のみ実施します
乳がん検診	40歳以上の女性(昭和53年4月1日以前生まれ)	問診、視触診、乳房エックス線検査(マンモグラフィ)	1,000円	■昨年度に受診した方は、本年度は受けられません(注2) ■集団検診又は個別検診のどちらかでの受診となります ■豊胸手術を受けた方、ペースメーカーを装着している方、妊娠中の方、授乳中・断乳後6か月未満の方は受診できません
肝炎ウイルス検診	40歳以上(昭和53年4月1日以前生まれ)で同様の検診を受けたことのない方	問診、血液検査	無料	■受診券に「肝検済」と印字されている方は受けられません ■必ず一度は肝炎ウイルス検診を受けましょう ■肝炎ウイルス検診は、問診などの結果により、受診者本人が同意の署名をした場合のみ実施します
30代健康診査	30歳～39歳(昭和53年4月1日～昭和63年4月1日生まれ)の方	問診、計測、診察、血圧測定、尿検査、血液検査	1,000円	■前日の夕食後は水以外は飲食せずに、健診前10時間以上空腹で受診してください ■内服中の方はかかりつけ医に相談してください
骨粗しょう症検診	30・35・40・45・50・55・60・65・70歳の女性	問診、骨密度検査(エックス線、超音波など)	500円	■妊娠中の方は受診できません
胃ペプシノゲン検診	40・45・50・55・60・65・70・75歳の方	問診、血液検査	500円	■ <u>胃粘膜の萎縮度を調べる「リスク検診」です。併せて胃がん検診を受診することをおすすめします</u> ■上腹部症状を自覚している方、食道・胃又は十二指腸疾患で治療中の方、胃酸分泌抑制剤を服用中の方、胃切除術を受けた方、腎不全の方、ピロリ菌の除菌療法を受けた方は受診できません

(注1) 年齢は、全て年度末(平成30年3月31日)現在です。誕生日の前日に満年齢となります

(注2) 受診券に「対象外」と印字があります。ただし、受診券に「無料」と印字されている方は受診できます



のお知らせ

●問い合わせ●

鴻巣保健センター ☎543-1561、FAX 543-5749

吹上保健センター ☎548-6252、FAX 549-2696

※鴻巣保健センターにお車でお越しの方は、市役所
駐車場をご利用ください

🍓 乳がん検診（集団）を実施します

対象／市内在住の40歳以上の女性（昭和53年4月1日以前生まれ）

※次のいずれかに該当する方は受診できません

●勤務先で受診した方 ●妊娠中の方 ●授乳中・断乳後6か月未満の方 ●昨年度又は今年度に受診された方 ●ペースメーカー等を装着している方 ●豊胸術を受けた方 ●乳房手術後1年以内の方

定員／各日100人（先着順）

検査内容／問診・視触診・乳房エックス線検査（マンモグラフィ）

費用／500円（当日集金）

持ち物／バスタオル1枚、健康手帳、受診券（5月に郵送）※がん検診無料クーポン券の対象の方は、検診日にお持ちください

その他／●集団検診か個別検診のどちらか一方での受診となります。個別検診は13ページをご覧ください ●受診券に「無料」と印字されている方には、5月中に「がん検診無料クーポン券」を郵送します。詳細は、郵送される案内をご覧ください ●生理のある方は、生理前の乳房の張る時期をできるだけ避けてください ●着脱しやすい服装でお越しください ●問診票の記入があります ●検診結果は概ね1か月後に郵送します

申込み／申込開始日の9時から電話で鴻巣・吹上保

健センター。定員に満たないときは、検診日前日までの平日に随時受付

■集団検診

とき・ところ／下表のとおり

検診会場	検診日	検診受付時間	申込開始日
鴻巣保健センター	6月6日(火)	時間はいずれの日も ①12時30分～13時 ②13時30分～14時	5月25日(木) 9時から
	6月7日(水)		
	6月9日(金)		
	6月12日(月)		
吹上保健センター	6月13日(火)		5月24日(水) 9時から
	6月19日(月)		
	6月20日(火)		
	6月21日(水)		
	6月22日(木)		
	6月23日(金)		

【個人情報の取り扱いについて】

受診者の個人情報は、健康診断に関する判定（診断）、結果の報告、検査の精度管理、健康相談、料金の請求などの目的に利用します。ただし、次のいずれかに該当する場合は例外となります。

○法的義務のために必要な場合 ○受診者の生命・健康等の重大な利益を保護するために必要な場合 ○疫学調査等、公衆衛生に特に必要な場合

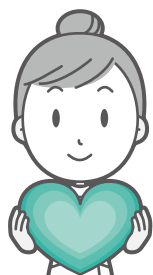
！ 小児慢性特定疾病医療給付の継続申請の受付を開始

とき・ところ／6月15日(木)～7月31日(月)の平日8時30分～17時に鴻巣保健所

対象／現在受給者証をお持ちで、引き続き治療が必要な20歳未満の方の保護者

持ち物／申請書、医療意見書、受診者の加入する公的医療保険の被保険者の市町村・県民税課税（非課税）証明書等 ※お持ちの受給者証に記載された住所を管轄する保健所から申請に必要な書類が郵送されます（医療意見書は同封しません。指定医に依頼をしてください）

問い合わせ／鴻巣保健所（☎541-0249）



🍓 身体障がい者健康診査

じょくそう、変形、ぼうこう機能障害等の発生を予防するための健康診査を実施します。

とき／6月1日(木)～10月31日(火)

実施医療機関／12ページの「平成29年度健康診査等実施医療機関」の⑩をご覧ください

診査項目／■**必須項目**＝問診（既往歴等）、身体計測（身長・体重）、理学的検査、血圧測定、検尿、循環器検査（心電図検査・血液科学検査）、貧血検査、肝機能検査、血中脂質検査、じん機能検査、血糖検査

■**選択項目**＝眼底検査・エックス線検査

対象／在宅の身体障がい者（18歳以上）で、せき髄損傷、脳性まひ、脳血管障害等により、常時車いすを使用している方 費用／無料

その他／健診時に介助者が必要な場合は、受診者が依頼してください

申込み／福祉課又は両支所福祉グループ

問い合わせ／福祉課障がい福祉担当（内線2617）





保健センターからの

！ ころのと健診推進事業 (早期不妊検査費助成)のご案内

対象／次のすべてに該当する方

- ①申請時に法的に婚姻している夫婦で不妊検査を受けた方
- ②検査開始時に妻の年齢が43歳未満の夫婦
- ③夫婦の一方又は双方が市内に住民登録があること

助成額／不妊検査に係る費用のうち上限2万円(1回限り)

対象となる検査／指定医療機関(特定不妊治療費助成事業で知事等が指定する医療機関)において実施した、不妊症の診断のために医師が必要と認めた一連の検査(①夫婦が共に受けた不妊検査で、二人の検査期間が6か月以内で終了日が平成29年4月1日以降 ②指定医療機関と連携する泌尿器科医師が実施した検査も含む)

問い合わせ／吹上保健センター (☎548-6252)

！ 第2回鴻巣市8020よい歯の コンクール参加者募集

とき／7月9日(日)10時～

ところ／北足立口腔保健センター(赤見台1-15-23)

資格／次のすべてに該当する方 ○市内に在住し、4月1日現在80歳以上で自分の歯が20本以上ある健康な方

○当コンクールで表彰経験のない方

申込み・問い合わせ／6月23日(金)までに電話で北足立口腔保健センター (☎596-0275)

！ 女性のための健康教室

	とき(全2回)	内容	講師
1	7月1日(出) 10時～12時	講話とグループワーク:乳がんを正しく知ろう!	乳がん体験者
2	7月8日(出) 10時～12時	体験:女性ホルモンを整える! アロマ入門	アロマセラピー講師

ところ／鴻巣保健センター

対象／市内在住で18歳以上の女性

定員／20人(先着順)※託児あり(定員5人)

費用／無料

申込み・問い合わせ／6月5日(月)から6月23日(金)の9時から17時に電話で鴻巣保健センター (☎543-1561)

！ お口の健康まつり2017 in 伊奈

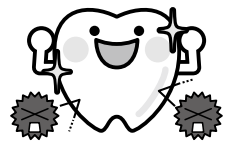
とき／6月4日(日)13時から16時まで

ところ／伊奈町総合センター(伊奈町小室5161)

内容／歯科検診・歯科相談、歯みがき指導とフッ素塗布等

費用／無料

問い合わせ／北足立歯科医師会 (☎596-0275)



診療内容も以前と異なり、ほぼ院内と同じ治療ができ、持ち運び可能なポータブル治療機器も普及してきています。むし歯を削る器械からレントゲン、歯石の除去、義歯修理・作製、抜歯等の器械まで用意されています。注意していただきたいのは、歯科医院によって所有している器械が異なるため、治療する範囲が限られている場合がありますので事前に確認をお願いいたします。

近年「口から食へること」は楽しみであるだけでなく、栄養状態の維持や疾病からの回復にも関与していることが分かってきています。

「訪問歯科診療」という言葉を知っていますか?これは、ご自身で歯科医院に通院することが困難な方のご自宅や病院・施設に、歯科医師・歯科衛生士が直接伺い歯科診療を行うことです。



訪問歯科診療について

「訪問歯科診療」という言葉を知っていますか?これは、ご自身で歯科医院に通院することが困難な方のご自宅や病院・施設に、歯科医師・歯科衛生士が直接伺い歯科診療を行うことです。

経口摂取をスムーズに再開させるために「①治療」「②ケア」「③リハビリテーション」の3本柱で行っていくことが重要です。現在、摂食嚥下障害の治療に関わり、

経口摂取開始の判断をするための嚥下機能を調べる内視鏡検査を受け持つ歯科医師もでてきています。

このような環境をより整えるために、埼玉県歯科医師会は、数年前から訪問歯科診療の普及に力を入れています。各郡市歯科医師会に拠点を設け、訪問歯科診療に関する相談の受付、かかりつけ歯科医師又は訪問歯科診療が可能な診療所の紹介を行っています。

訪問歯科診療をご希望の方は、まずは各郡市歯科医師会にご相談下さい。

(一般社団法人
北足立歯科医師会)



市などからの
お知らせ

鴻巣市情報公開・個人情報
保護審議会の委員を募集

鴻巣市情報公開条例及び鴻巣市個人情報保護条例の運用が、公平公正かつ、適正に行われるように審議していただくため、情報の公開や個人情報保護の保護などに深い理解を持つ審議会の委員を募集します。

応募資格 次の要件をすべて満たす方

①市内在住・在勤・在学中で、18歳以上の方
②本市の附属機関の委員を3機関以上務めていない方
③平日の日中に随時開催する審議会に出席できる方
④国又は地方公共団体の議員又は職員でない方

任期 8月1日から2年間

募集人数 3人以内

報酬(日額) 会長6,000円 委員5,500円 ※市の報酬及び費用弁償に関する条例による

選考方法 書類選考 ※結果は、7月上旬に郵送で通知

申・問 6月9日(金・必着)までに総務課・両支所に備えの申込書(市ホームページにもあります)に必要事項を記入し、持参・郵送・FAX・メールで総務課(〒336-0111 中央1-1-1 内線2577・813 5・メールjsuidoo@city.kounosu.saitama.jp)

鴻巣市上下水道事業運営
審議会の委員を募集

水道事業を取り巻く環境は、人口減少社会の到来や東日本大震災の経験など大きく変化しており、これらに対応するため、これまでの「水道事業基本計画」を全面的に見直し、計画策定にあたり上下水道事業運営審議会を設置し、皆さんから幅広くご意見を伺います。

応募資格 次の要件をすべて満たす方

①市内在住・在勤・在学中で18歳以上の方
②5回程度の会議に出席できる方
③本市の附属機関の委員を3機関以上務めていない方
④国又は地方公共団体の議員又は職員でない方

任期 7月下旬から平成30年2月までの予定

募集人数 3人

報酬(日額) 会長6,000円 委員5,500円 ※市の報酬及び費用弁償に関する条例による

選考方法 書類選考 ※結果は、6月下旬に郵送

申・問 5月22日(月)～6月2日(金・消印有効)に水道課・両支所に備えの応募申込書(市ホームページにもあります)に必要事項を記入し、持参・郵送・FAX・メールで水道課経理担当(〒336-0111 中央1-1-1 内線3142・3143 FAX5777・813 5・メールjsuidoo@city.kounosu.saitama.jp)

夏休み期間の放課後児童
クラブの入室を受け付け

入室期間 7月18日(火)～8月30日(水)

対 夏休み期間中家庭で保育に欠ける児童

他 保護者の就労状況等を審査のうえ、入室を決定します。希望の多い児童クラブは、他の受け入れ可能なクラブになる場合があります

申 5月15日(月)～6月15日(木)までに保育課・両支所福祉グループに備えの申請書に必要事項を記入し同所

問 保育課児童クラブ担当(内線2640)

青少年子育てふれあい
体験事業におけるボランティアを募集

中学生が赤ちゃんとふれあいを通して命の大切さや親への感謝の気持ち、親になることへの責任について考えてもらうきっかけとなる事業です。世代間交流にぜひご協力をお願いします。

時 6月7日(水) 11時15分～1時間程度

所 吹上中学校

対 ①0～3歳前後の乳幼児と保護者 ②サポートスタッフ(子育て・子育て業務経験者の方)

内 ①中学生に赤ちゃんの抱っこ等を体験してもらう他、保護者の方から子育ての楽しさや苦労を話してもらいます ②中学生と親子の間に入り、赤ちゃんとのふれあい方をサ

馬室キャンプ体験広場を
ご利用ください

馬室キャンプ体験広場は、身近な自然の中でキャンプやレクリエーションなどの野外活動をしていただくための施設です。ぜひご利用ください。

所 原馬室2915・1

対 市内在住・在勤・在学の方

設備 野外炊事場、トイレ、東屋、駐車場(5台)

費 無料

他 利用には申請が必要です。詳細はお問い合わせください

申・問 生涯学習課生涯学習担当(内線3351)

市文化団体連合会
加盟団体及び会員を募集

市文化団体連合会は、市内で活動している文化・芸術を愛好する団体の集まりです。文化祭や研修会等を通じ、文化交流をしています。美術・工芸・文芸・邦楽・舞踊等、加盟団体の活動に興味のある方、一緒に活動することを希望する団体はぜひご加盟ください。

問 生涯学習課生涯学習担当(内線3349)

saitama.jp)

saitama.jp)

らいます

3349)



外国へのおみやげコーナー

第23回人形教室
気軽に参加できる初心者向けの教室です
真っ白のひな人形や市松人形に筆で彩色したり、和紙や金襴を貼って作ります。
参加費無料、材料費のみ負担いただきます。
開催日7月土曜(1・8・15・22)午後1時半～4時半
参加ご希望の方は6月1日午前9時より電話でお申し込み下さい(先着60名)
電話 048-541-8888

日本人形・わらべ人形・市松人形・ミニひな人形・羽子板・ミニ兜・ミニこいのぼり・飾り扇・扇子・浮世絵風呂敷・縮緬財布・浮世絵ハンカチ・浮世絵コースター・紙風船・けん玉・鴻巣の郷土玩具 赤物(練り達磨・獅子・天神など)

人形のふるさと鴻巣
弘田屋
鴻巣市人形1-6-18
048-541-8888
AM9:00~PM7:00月曜定休

至熊谷 警察 ● 市役所 至加須
17号バイパス
中山道 ● とんでん 至さいたま
● フット 至北本
エルミこいのぼり ● 至大宮
至熊谷 ● 鴻巣駅 JR高崎線 至東松山

<http://www.hirotaya.com>

ひとり親家庭等に対する支援を拡充

ひとり親家庭等の親の主體的な能力開発の取組を支援するため、雇用保険制度における教育訓練給付金の指定講座を受講し、修了した場合にその経費の一部を支給しています。国の制度改正により、今年度から、対象者が拡充されましたので、受講希望の方は、必ず受講前に相談してください。また、すでに雇用保険制度の指定講座を受講中の方は、対象者に該当する場合がありますので、お問い合わせください。

対 ①雇用保険制度から一般教育訓練の支給を受けることができない方
②雇用保険制度から一般教育訓練の支給を受ける方
支給額 ①対象講座の受講料の6割相当額(上限20万円) ※6割相当額が12,000円を超える場合
②雇用保険制度から支給される一般教育訓練給付金の額を差し引いた額
申・問 こども未来課こども給付担当(内線26336)

市民教養講座の受講生を募集

時 6月30日～7月21日の毎週金曜日、14時～15時30分(全4回)
所 ここのすシネマ多目的ホールA
内 市内在住の方
定 120人(定員超えの場合は抽選)
内 「源氏物語」
講師 小嶋菜温子さん(立正大学教授)

費 無料
申・問 往復はがきに住所・氏名(ふりがな)・年齢・電話番号を記入し、6月2日(金)消印有効)までに生涯学習課生涯学習担当(〒365-8601中央1-1・内線3348)

第1回消費生活セミナー
バスで行く大人の工場見学
時 6月22日(木) 8時45分集合、16時40分頃解散予定
行き先 グリコピア・イースト(北本市)、花久の里(鴻巣市・昼食)、味の素冷凍食品関東工場(群馬県大泉町)
内 食品工場で製造工程を見学し、食の安全・安心について学ぶ
費 700円(昼食代)
申・問 6月1日(木)消印有効)までに住所・氏名・電話番号(1枚に2名まで申込み可)を記入し、郵送・FAXで自治文化課防犯・消費生活担当(〒365-8601中央1-1・FAX577-8461・内線3115)

認知症サポーター養成講座
時 6月28日(水) 13時30分～15時
所 箕田公民館
内 市内在住・在勤・在学の方
定 20人(先着順)
内 認知症について正しく理解し、認知症の方やその家族を見守る「認知症サポーター」になりませんか。認知症について症状や対応方法等を

学ぶ入門編です
講師 地域包括支援センター彩香らんど職員
費 無料
申・問 5月26日(金)以降に電話で地域包括支援センター彩香らんど(0595-33331)

介護者教室・介護者交流会
時 5月26日(金) ①14時～15時 ②15時～15時30分、6月10日(土) ③10時～11時 ④11時～11時30分
所 ①②常光公民館 ③④介護老人保健施設ここのとり
内 市内在住で高齢者の介護をしている方又は介護について勉強してみたい方
定 各回20人(先着順)
内 ①健康体操・薬をもらうだけではない調剤薬局のことができること ②お茶を飲みながら語りましょう ③腰痛予防体操 ④なんでも相談・話し合いの交流会
講師 ①岡本千鶴子さん(薬剤師)、山口麻純さん・高橋直也さん(理学療法士) ②地域包括支援センター川里苑職員 ③介護老人保健施設ここのとり作業療法士 ④地域包括支援センターここのとり職員
費 無料
申・問 ①②5月19日(金)以降に電話で地域包括支援センター川里苑(0569-26550)、③④5月26日(金)以降に電話で地域包括支援センターここのとり(0596-2223)

合併処理浄化槽設置補助金について
広報かがやき4月号でお知らせした合併処理浄化槽設置補助金については、予算額に到達したため受付を終了しましたが、申請数が多いことから、秋頃を目途とした補助金の追加について、国・県と協議をしています。準備ができ次第、市ホームページ及び広報かがやきにてお知らせします。
なお、補助金の申請前に着工した場合、補助金の交付ができませんのでご注意ください。補助金申請の予定がある場合は、お問い合わせください。
問い合わせ / 環境課廃棄物・リサイクル担当 (内線3121・3128)

合併処理浄化槽設置補助金について

広報かがやき4月号でお知らせした合併処理浄化槽設置補助金については、予算額に到達したため受付を終了しましたが、申請数が多いことから、秋頃を目途とした補助金の追加について、国・県と協議をしています。準備ができ次第、市ホームページ及び広報かがやきにてお知らせします。
なお、補助金の申請前に着工した場合、補助金の交付ができませんのでご注意ください。補助金申請の予定がある場合は、お問い合わせください。
問い合わせ / 環境課廃棄物・リサイクル担当 (内線3121・3128)

学校法人北里研究所
北里大学メディカルセンター主催 **「市民講座」** ●参加費：無料 ●申込み：不要
●駐車場：無料

日時 平成29年5月20日(土) 13:00～14:30 **場所** 北里大学メディカルセンター南館2階AB会議室

テーマ ここまできた現代の不妊治療～あきらめるなんてもったいない～
後援 / 北本市、鴻巣市、桶川市、各市老人クラブ連合会

講師 産婦人科 **三木 明徳** (みき あきのり)
北里大学メディカルセンター総務課
☎048-593-1212(代表)

市などからの
お知らせ

平成29年度の所得・課税証明書の発行

平成29年度市・県民税に関する所得・課税証明書等の発行は、6月12日(月)の普通徴収税額決定通知書発送後になります。ただし、特別徴収(住民税が給与から天引き)の方は、対象者本人に限り、5月12日(金)の特別徴収税額決定通知書発送後から発行できます。

手数料(1通) 所得証明書・課税証明書・非課税証明書・納税証明書 150円、所得課税証明書 300円

発行窓口 市民税課(平日 8時30分～17時15分、土曜日 8時30分～12時)、吹上支所市民グループ・川里支所地域グループ(平日のみ)、市民サービスコーナー(即日発行は平日 9時～17時15分、土曜日 9時～12時)

問 市民税課特別徴収・普通徴収担当(内線 2254～2257)

5月は自動車税の納期です

自動車税は車を所有する方が納める県の税金です。金融機関やコンビニで納付できるほか、パソコンなどを使ってWEBサイト「Yahoo! 公金支払い」を利用したクレジットカード納付やインターネットバンキング等を利用したペイジー納付もできます。

納期限 5月31日(水)

他 自動車税全般に関すること、住所変更・納付書紛失などの連絡、納税状況の確認などについてはお問い合わせください。

問 自動車税コールセンター(☎ 50・3786・1222)

国民年金保険料の後納制度

時効で納めることができなかった国民年金保険料について、平成27年10月から平成30年9月までの3年間に限り、過去5年分まで納めることができます。保険料を後納することで年金額が増えたり、納付した期間が不足している方が年金受給資格を得られる場合があります。詳細はお問い合わせください。

問 ねんきん加入者ダイヤル(☎ 570・003・004)または大宮年金事務所(☎ 048・652・3399)

6月1日～7日は水道週間です

水道週間は、水道についての理解と関心を高めることを目的に定められ、水の大切さを改めて認識していただくために実施しています。私たちが日常生活の中で使っている水は、欠かすことのできない限りある資源です。一人ひとりが節水に心がけ、貴重な水を無駄にすることなく大切に使いましょう。

問 水道課経理担当(☎ 577・8132)

スキルを身につけて就職しよう
職業訓練

県では、介護やパソコンを使った仕事に就くために職業訓練を無料で実施しています。子どもを預けて参加できる講座もあります。詳細は県ホームページをご覧ください。

他 面接などの選考試験があります

申・問 願書(県内ハローワークなどで入手)に住所地を管轄するハローワークで確認を受け、県立職業能力開発センター(☎ 048・651・3122)へ提出

光化学スモッグにご注意を

5月から9月は光化学スモッグが発生しやすい時期です。光化学スモッグは目や喉の粘膜に刺激を与え、健康被害を引き起こすことがあります。

注意報が発令されたら
○屋外での激しい運動は避けましょう

○目などに刺激を感じたらすぐに屋内に入りましょう

○高齢者やお子さんは被害を受けやすいので注意しましょう

○自動車の使用を控えましょう

発令情報入手方法
県ホームページ(埼玉県の大気情報)で検索)で公開しているほか、メール配信サービス(下記QRコードを読み取り)をご利用ください

問 県大気環境課企画・監視担当(☎ 048・830・3051)



悪質な訪問販売に注意

住宅用火災警報器や消火器の悪質な訪問販売等の被害にあわないために、次の点に注意してください。

○住宅用火災警報器や消火器の販売・交換を消防署が業者に依頼はしません

○住宅用火災警報器の設置義務化による罰則や点検の業務はありません

○不審に感じたら、消防署にお問い合わせください

問 埼玉県中央広域消防本部予防課(☎ 597・2004)

6月4日～10日は危険物安全週間です

「危険物」は、ガソリンや灯油などの燃料だけではなく、塗料・接着剤・エアゾール製品などの「危険物」は取扱いを誤ると思わぬ事故や災害につながってしまいます。正しい取扱いや保管に努めましょう。

問 埼玉県中央広域消防本部予防課(☎ 597・2004)

上級救命講習会

6月18日(日) 9時～17時(受付 8時30分)

所 埼玉県中央広域消防本部3階災害対策室
対 鴻巣市・北本市・桶川市に在住・在勤の中学生以上の方 ※再受講可
定 30人(先着順)
内 AEDを用いた心肺蘇生法(成人・小児・乳児・新生児)等 ※講習

JA葬祭 むさしのホール鴻巣へおまかせください。

地域密着のJAでは一般葬から家族葬まで明瞭・安心なご葬儀を提供しております。

JA葬祭 むさしの村

0120-412-398

JAさいたま/JAほくさい <http://www.jasosai-musashinomura.jp/hall/kounosu/>

組合員の皆様へ

むさしのホール鴻巣

鴻巣市役所 ●マミー・マートさん

17 天神1丁目

鴻巣市中央20-24

県央みずほ斎場まで車で7分

24時間 365日 対応

安 置 室 備

段差の少ない バリアフリー

事前相談 無料



習修者には修了証を交付

費 無料

持 筆記用具

他 当消防本部ホームページで応急手当WEB講習の受講ができます。WEB講習受講者は救命講習の受講時間が開始より1時間免除されますので、発行された「応急手当WEB受講証明書(当消防本部発行のものに限る)」を持参してください(スマートフォン等の画面提示でも可)

申・問 6月11日(日)までに直接又は電話で鴻巣消防署吹上分署(☎547・0119)又は川里分署(☎569・4119)

第2・3回危険物取扱者試験

消防法で定められている数量以上の危険物(ガソリン・灯油・重油等)を貯蔵し又は取り扱う方は、危険物取扱者免状が必要です。

試験日・種類・会場 ①7月9日(日)・全種類・埼玉工業大学(深谷市) ②7月16日(日)・全種類・埼玉大学(さいたま市)

受付期間 6月5日(月)～16日(金)・消印有効

他 試験のための準備講習会も開催しています。詳細は鴻巣消防署管理指導課までお問い合わせください

申 (一財)消防試験研修センター埼玉支部試験係(〒330・0062さいたま市浦和区仲町2・13・8ほまれ会館2階) ※郵送・電子申請可

願書配布・問 平日の8時30分～17時15分に埼玉県央広域消防本部予防課(☎597・2004)又は鴻巣

消防署管理指導課(☎597・2005)

第67回埼玉県美術展覧会

時 5月30日(火)～6月21日(水) 10時～17時30分 ※月曜日休館

所 県立近代美術館(さいたま市浦和区常盤9・30・1)

展示作品 日本画・洋画・彫刻・工芸・書・写真 ※詳細は県展ホームページ(埼玉県美術展覧会)で検索をご覧ください

費 無料

申・問 県生涯学習文化財課芸術文化推進担当(☎048・830・6921)

ご存知ですか? 検察審査会

「交通事故、詐欺、脅迫などの犯罪の被害にあい、警察や検察庁に訴えたが、検察官がその事件を起訴してくれない」このような不満がある方は、検察審査会にご相談ください(費用無料)。検察審査会では、選挙権を有する20歳以上の方の中から、くじで選ばれた11人の審査員が、検察官が事件を起訴しなかったことについて審査します。

検察審査会制度DVDの貸出し
検察審査会では、検察審査会制度をドラマ形式で紹介したDVDの貸出しを行っています。希望される方は、お問い合わせください。

問 さいたま第一検察審査会事務局(さいたま地方裁判所内・☎048・863・8714)

急須で淹れる新茶を楽しむ講座

日本茶インストラクターによる、急須で淹れる日本茶のおいしい淹れ方を学び、爽やかな香りの新茶を飲みながら市民活動のきっかけを探します。

時 6月8日(木) 10時～12時

所 市民活動センター会議室B

定 20人(先着順)

対 市内在住・在勤・在学の方

費 800円(材料・お菓子代等)

申・問 5月19日(金)の9時に参加費を添えて市民活動センター(☎577・3512)

いきいきボランティア養成講座を開催

ボランティア活動を始めたい方を対象にボランティアの基礎知識を学び、地域で活動する団体との情報交換を行います。市民活動への最初の一步を踏み出してみませんか。

時 7月7日(金) 13時～16時

所 市民活動センター会議室B

対 市内在住・在勤・在学の方(高校生以上)

定 25人(先着順)

講師 鷲巣敏行さん(元かわぐち市民パートナーズステーション所長)

費 無料

申・問 5月25日(木)の9時に直接又は電話で市民活動センター(☎577・3512)

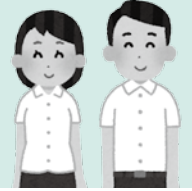
ご厚意ありがとうございます



- 【ひなちゃん子育て応援基金へ】**
□磯田忠一さんから 現金 400,000 円
- 【子ども教育ゆめ基金へ】**
□中央住宅消毒より 現金 50,000 円
- 【コウノトリの里づくり基金へ】**
□川島秀男さんから 現金 30,000 円

職員クールビズを実施中

節電や温暖化対策として、クールビズに取り組んでいます。今年度も下記の期間中、職員は窓口等において室温などの状況に応じて、軽装で業務を行いますのでご理解をお願いします。



期間 / 5月1日(月)～10月31日(火)
問い合わせ / 職員課 (内線2216)

<p>研修・合宿・ビジネス</p> <p>収容120名 和・洋室27 第1～6研修室 体育館 テニスコート フットサルコート グランドゴルフ場 大浴場 サウナ ミストサウナ 宴会場 大駐車場</p>	<p>草津温泉</p> <p>出発地</p> <p>上尾、鴻巣、熊谷、川越、坂戸 東松山、滑川、小川、吉見 太田、前橋、高崎、富岡</p>	<p>園史川島ICより15分 東松山駅より15分 鴻巣駅より15分 川越より30分 近隣市町村送迎可 / 宿泊3,860～ 夕食1,300～ 朝食700円</p> <p>【ちょっと贅沢な送迎プラン】 ☆2名からの2泊3日プラン</p>
<p>八丁湖畔のホテルリゾート ☎0493-54-2030 埼玉県比企郡吉見町大字黒岩602 URL http://www.friend-yoshimi.co.jp フレンドシップハイツよしみ</p>	<p>カラマツ林に囲まれた静かな温泉リゾート ☎0279-88-3960 群馬県吾妻郡草津町草津464-523 URL http://www.kusatsu-gpp.com 草津グリーンパークパレス</p>	



市硬式テニス協会
ジュニアテニス教室

時 6月4・11・18日(日) 10時30分～12時
所 川里中央公園テニスコート
対 市内在住でテニスを始めたい小学生
定 各日40人
費 各日500円(保険料等)・当日集金)
持 運動のできる服装、飲み物
※ラケット貸出可

申 5月20日(土)～5月28日(日)に川里中央運動公園事務所。定員超えの場合は抽選
間 ホームページ(鴻巣市硬式テニス協会)で検索)又は21時30分～22時に杉崎さん(☎544・1113)
3)

フラダンス教室

時 6月4・11日、7月16・30日(日) 18時～19時(全4回)
所 コスモスアリーナふきあげ
対 市内在住・在勤・在学の16歳以上の方 ※子どもを連れての参加は不可
費 2,000円(保険料等)
定 20人(先着順)

申・問 5月20日(土)以降の9時～20時に参加費を添えてコスモスアリーナふきあげ(☎548・311)

2・火曜日休館)

初めてのピラティス教室

時 6月14日～7月12日の毎週水曜日、10時～11時(全5回)
所 総合体育館
対 市内在住・在勤・在学の18歳以上の方 ※子どもを連れての参加は不可
定 25人(先着順)
費 1,000円(保険料等)

申・問 5月24日(水)以降の9時～20時に参加費を添えて総合体育館(☎543・0101・火曜日休館)

市民ソフトバレーボール大会

時 6月18日(日)受付11時10分～、開会式11時30分～
所 総合体育館
対 連盟登録チーム又は市内在住・在勤・在学の方で構成するチーム
種目 小学生の部・一般男子の部(18歳以上)・一般女子の部(18歳以上)・混合の部(18歳以上、試合中は女性が2人以上)

費 小学生の部1,000円、その他2,000円
申 5月28日(日)までに参加費を添えて総合体育館又はコスモスアリーナふきあげ
他 大会参加希望チームは、6月4日(日)の9時30分から第2体育館で行うソフトバレーボール審判講習会(費用無料)の受講をお願いいたします。講習会に関する申込み及び問い合わせは、電話又はFAXで

フットバレーボール連盟の藤井さん(☎・FAX 548・5071)
問 スポーツ健康課市民スポーツ担当(内線2668)

市ウォーキングクラブ

①新選組のふるさと日野を訪ねる
②さきたま古墳・古代蓮の里を巡る

時 ①6月18日(日)鴻巣駅改札前に7時15分集合、高崎線上り7時25分乗車、豊田駅で15時30分頃解散
②7月30日(日)吹上駅改札前に9時集合、北鴻巣駅で14時30分頃解散
※各日途中合流可

行き先 ①新選組ふるさと歴史館等(歩行行程約12km) ②さきたま古墳公園等(歩行行程約16km)
費 会員外各日300円(保険料等)
※①は別途300円(入館料)
持 雨具・昼食・飲み物等
申 不要
問 倉林さん(☎542・4158)

初級ゴルフ教室
プロのレッスンを受けよう

時 7月5日～8月16日の毎週水曜日、19時～20時30分(8月2日を除く全6回)
所 鴻巣ジャンボゴルフセンター
対 市内在住・在勤の方 ※小・中学生は保護者が送迎すれば可

費 10,000円(入場料等)
申 6月1日(木)～15日(木)に参加費を添えて総合体育館(火曜日休

勝田さん(☎090・4964・4167)、総合体育館(☎543・0101)



四季の会
第8回小品・ミニ盆栽展

時 5月20日(土)～22日(月)9時～17時 ※22日15時まで
所 ひなの里
内 小品・ミニ盆栽の展示等
問 森さん(☎542・6717)

NPO法人さいたま山に親しみ会
NPOハイキング

時 ①5月20日(土) ②6月10日(土) ※どちらも6時15分に市役所集合、19時頃解散予定
所 ①霊山たけやま、100匹こいのぼり(群馬県) ②日光・半月山(栃木県)

定 35人
費 各日9,000円(交通費等)・当日集金
持 弁当・水筒・おやつ・雨具・手袋・帽子・おわん・箸・着替え
問 上野さん(☎080・5498・0015)

こちらのダンススポーツ
ダンスパーティー
時 5月21日(日)13時～16時

ご相談・お見積無料
便利屋トータルサービス鴻巣店

- 庭木の手入れ・伐採
- 不用品回収
- 住まいの修理
- 家具移動・組立
- アミド・障子・襖
- 引越、荷物運び

運動遊び教室会員募集中、週1回3時間開校8年馬室、赤二、中央、松原、南小各校在籍、体験可

TEL 0120(505)806
TEL 080(5058)2635
鴻巣市原馬室422-6(担当 くぼた)

お葬式は**セレモ**へお任せ下さい

鴻巣駅より徒歩5分
セレモホール鴻巣
鴻巣市本町2-1-11
☎048-544-0088

霊安室 完備
心付 テップ 不要
返礼品 20% OFF
宿泊可能

終活セミナー開催
7月15日(土)
10:30より
ご参加お待ちしております

第3回 手作り市場
セシマルシェ

日時: 5月28日(日)
10:00～15:00
会場: セシモホール北本
北本市宮内7-179

ハンドメイド雑貨販売
イベントステージなど
色々な催し準備中!

詳細はコチラ→

時...日時 所...場所 対...対象 定...定員 内...内容 費...費用 持...持ち物 他...その他 申...申込み 問...問合せ

所 ふれあいセンター
費 3000円(会場費等・当日集金)
持 飲み物
他 ミキシング、トライアル、デモンストレーション有
申 不要
問 安井さん(☎090・1255・4576)
鴻巣吹奏楽団 第31回定期演奏会
時 5月21日(日) 開場13時、開演13時30分
所 クレアここのす大ホール
曲目 イーストコーストの風景、シンフォニアノブリッシマほか
費 無料
問 松本さん(☎543・0884)

NPO法人犬猫みなしご救援隊 演劇「キミの手のなかの命」とトークショー
時 6月3日(土) 13時30分
所 クレアここのす小ホール
定 306人
内 犬猫みなしご救援隊代表中谷さん監修・ナレーションによる舞香さん(女優)の一人芝居「ある犬のものがたり」「ある猫のものがたり」2部作を上演
他 5月28日(日)からクレアここのすホワイエにてパネル展を開催
費 無料
問 矢野さん(☎080・5188・1846)
吹上点字の会すずたけ 初級点字講習会
時 6月3~24日の毎週土曜日、14時~16時(全4回)
所 吹上生涯学習センター
対 点字の学習が初めての方
持 筆記用具
申・問 5月26日(金)までに吹上地域福祉センター(☎548・6664)
ボランティアグループ「ひまわり」の音訳講習会
時 6月6日~7月11日の毎週火曜日、10時~12時(全6回)
所 総合福祉センター
定 15人
内 広報紙など市の刊行物を音訳し、CDにして視覚障がいの方に声

をお届けするボランティア活動のための講習会です
費 無料
持 筆記用具
申・問 5月31日(水)までに市社会福祉協議会(☎597・2100)
認定NPO法人いきいきフォーラム草の根支援 第7回「OKバジ」鴻巣講演会
時 6月7日(水) 13時30分~16時30分
所 クレアここのす大会議室A・B
内 ネットに定住し、教育支援を中心に山間部のインフラ整備支援活動を20年続けているOKバジ(垣見一雅さん)による講演
費 無料
申 不要
問 桐生さん(☎542・4990)
埼玉土建一般労働組合中部支部 第40回ふれあい住宅デー
時 6月11日(日) 10時~15時 ※受付14時30分まで
所 氷川町1号公園、吹上保健センター、花久の里等
対 市内在住の方
内 模擬店、包丁研ぎ、まな板削り、住宅相談等
費 包丁研ぎ・まな板削り1200円、住宅相談1100円
問 埼玉土建一般労働組合中部支部(☎593・3388)

ギターサークル・アルペジオ 高崎線沿線ギター交流会 第14回定期演奏会
時 6月11日(日) 13時30分開場
所 北本市文化センター大ホール
内 鴻巣市、北本市、上尾市等、高崎線沿線で活動している5団体による定期演奏会
費 無料
問 板井さん(☎597・2463)
鴻巣市日中友好協会 第4回「ハズ」を包み子をつくる会
時 6月11日(日) 9時30分~12時
所 吹上生涯学習センター
定 24人(先着順)
内 パオズ(中華肉まん)を作る
講師 大島優佳さん(中国湖南省長沙市出身)
費 一般700円、会員500円(材料費等・当日集金)
持 エプロン、三角巾等、布巾2枚
申・問 5月19日(金)以降にホームページ(鴻巣市日中友好協会)で検索)又は日田さん(☎596・5373)
ベゴニア会 油絵展示会
時 6月15日(木)~18日(日) 10時~17時 ※15日13時~、18日16時まで
所 本町コミュニティセンター
内 油絵・水彩画の展示
問 根岸さん(☎596・4124)

北鴻巣クリニック主催 鴻巣アロマの会
日 6月25日(日) 10時~15時
時 会場 クレアここのす中会議室 1・2
会 定員 40人(先着順)
定 内容 アロマセラピーの基礎と実技
内 費用 1,000円(材料費含む)
費 持ち物 昼食・筆記用具
持 申・問 北鴻巣クリニック(☎048-596-1423)担当小澤まで

総合不動産サービス「売買・賃貸・管理・リフォーム」 ~安心取引の不動産サービス~
売りたい貸したい
ご相談下さい!!
鴻巣市で一番の笑顔になれる不動産屋さんを目指します!

LIXILグループ不動産チェーン **LIXIL** 〒365-0038 埼玉県鴻巣市本町4-2-28 Mビル1F
ERA REAL ESTATE JAPAN **エフタウン株式会社** FAX: 048-540-0521 URL: https://www.f-town.jp
0120-391-321

**まちかど
伝言板**

**埼玉県行政書士会鴻巣支部
行政書士無料相談会**

時 6月17日(土) 13時~16時
所 クレアここのす中会議室2
30人
内 相続・贈与・遺言、土地・建物、
権利・義務、法人設立、外国人等に
関する相談会
費 無料
問 埼玉県行政書士会鴻巣支部
(☎541・1459)

**シルエット水曜会
社交ダンス無料体験講座**

時 6月21・28日(水) 10時~11時
45分
所 市民センター
多少経験のある方 ※初心者可
定 若干名
費 無料
持 ダンスシューズ
申・問 下川さん(☎597・0170)

水彩きらい

第6回水彩きらい作品展

時 6月22日(木)~25日(日) 9時
~17時 ※25日15時30分まで
所 クレアここのす2階展示コー
ナー
内 水彩画作品を展示
問 酒井さん(☎597・0108)

**C.P.U.
第21回おやじバンドコン
サートイン鴻巣**

時 6月25日(日) 13時30分~19時
30分(12時30分開場)
所 クレアここのす大ホール
1,100人
内 鴻巣近郊で活動するアマチュア
バンド9組によるライブコンサート
費 無料
問 成澤さん(☎090・2495
・8401)

**公民館・児童センター
催しと講座**

**中央公民館
鴻巣勤労青少年ホーム**

所在地 本町3-12-18
〔電話・FAX〕542-8403

あの頃に戻り体操講座

時 6月12日~7月24日の毎週月曜
日、9時30分~11時30分(7月17日
を除く全6回)
対 市内在住・在勤・在学の15歳以
上の方
定 20人
内 足腰を鍛え筋肉の老化を防ごう
費 無料
申 5月29日(月)の9時30分に窓
口へ。定員超えの場合は抽選

健康布ぞりりを作ろう

時 6月20・27日(火) 13時~16時

(全2回)
対 市内在住・在勤の方
15人
内 不要になった布を使ってエコで
かわいい健康布ぞりりを作り、夏を
快適に過ごしましょう
費 無料
申 5月23日(火)の9時30分に窓
口へ。定員超えの場合は抽選

小筆をはじめませんか講座

時 7月1日~8月5日の毎週土曜
日、10時~12時(全6回)
対 市内在住・在勤・在学の15歳以
上の方
定 20人
内 生活に役立つ細筆書きを学ぶ
費 100円(材料費)
申 6月17日(土)の9時30分に参
加費を添えて窓口へ。定員超えの場
合は抽選

**レジンアクセサリーのハ
ンドメイド講座**

時 7月6日(木) 9時30分~11時
30分
対 市内在住・在勤の方
15人
内 レジン(UVライトで硬化する
特殊な樹脂)を使って素敵なネック
レスを作ってみよう! ※公民館に
見本あり
費 1,300円(材料費等)
申 6月1日(木)の9時30分に参
加費を添えて窓口へ。定員超えの場
合は抽選

**子育てサロン
子どもの部屋**

時 6月16日(金) 10時~11時30分
対 乳幼児と保護者
リトミックで楽しく遊ぶ
費 無料
申 当日

**箕田公民館
児童センター**

所在地 稲荷町26-32
電話 596-10602
FAX 596-6267

簡単!ガウチョパンツ作り

時 6月7・14日(水) 13時~16時
(全2回)
対 市内在住・在勤の方
12人
内 自分で選んだ生地で大人かわい
いガウチョパンツを作りませんか
費 無料
申 5月24日(水)の9時に窓口へ。
定員超えの場合は抽選

**いがまんじゅうと季節の
和菓子**

時 6月8日(木) 13時~16時
対 市内在住・在勤の方
20人
内 いがまんじゅうと季節の上生菓
子を作ってみませんか
講師 鴻巣菓子工業組合
費 500円(材料費)
申 5月25日(木)の9時に参加費
を添えて窓口へ。定員超えの場合
は抽選

**子育てサロン
子どもの部屋**

時 6月16日(金) 10時~11時30分
対 乳幼児と保護者
リトミックで楽しく遊ぶ
費 無料
申 当日

まずはお気軽にお電話ください
◎交通事故 ◎相続 ◎離婚 ◎借金など
受付時間 平日10時~17時 ☎048-501-8502
こうのす法律事務所
埼玉県弁護士会所属
弁護士 根岸 遼
鴻巣市本町4-5-9 新井ビル2階
・鴻巣駅徒歩5分 ・市営駐車場徒歩1分
・鴻巣免許センター行 本町十字路バス停 最寄り
毎週土曜 無料法律相談開催中
※前日までにご予約ください

**介護老人保健施設
鴻巣フラワーパレス**

高齢者介護でお困りの方 退院等で次の施設を探しの方
相談下さい・施設見学だけでも大丈夫 まずお電話下さい

施設概要 入所定員 100名
通所リハビリ 16名

看護職員・介護職員(常勤・非常勤)募集中
勤務時間・勤務曜日希望承ります
〒365-0072
埼玉県鴻巣市市ノ縄250-1
(T)048-597-1311
(F)597-1312(事務長鎌田)
URL: http://www.flowerpalace.jp/



時...日時 所...場所 対...対象 定...定員 内...内容 費...費用 持...持ち物 他...その他 申...申込み 問...問合せ

健康フラダンス教室

時 6月13・20・27日(火) 13時〜14時30分(全3回)

対 市内在住・在勤の女性 12人

内 初心者向けのフラダンス教室

費 無料

他 パウスカート貸出しあり

申 5月30日(火)の9時に窓口へ。定員超えの場合は抽選

こけ玉作り教室

時 6月21日(水) 10時〜11時30分

対 市内在住・在勤の方 15人

内 癒しのグリーンインテリアこけ玉を作ってみませんか

費 800円(材料費)

申 6月7日(水)の9時に参加費を添えて窓口へ。定員超えの場合は抽選

田間宮 生涯学習センター 児童センター

所在地 登戸149
電話 596-0137
FAX 597-2531

子育てサロン ほっとたいむ

時 6月2・16日(金) 10時〜12時

対 乳幼児と保護者

内 子育て中のママやパパ、お子さんと一緒に遊びに来ませんか!子育てを応援します

費 無料
申 当日

父の日プレゼント オリジナルタンブラーを作ろう

時 6月11日(日) 10時〜12時

対 市内在住の幼児・小学生 ※幼児は保護者同伴

内 15人

定 タンブラーシートを手作りしてオリジナルのタンブラーを父の日のプレゼントにしよう

費 900円(材料費)

持 ハサミ

申 5月28日(日)の10時に参加費を添えて窓口へ。定員超えの場合は抽選

あの日に帰り体操

時 7月6日〜27日の毎週木曜日、10時〜12時(全4回)

対 市内在住・在勤・在学の方 25人

内 健康体操であの日の活力を取り戻そう

費 無料

持 運動のできる服装、タオル

申 6月22日(木)の10時に窓口へ。定員超えの場合は抽選

かんたん!びっくり 子ども理科教室

時 7月15日(土) 10時〜12時

対 市内在住の小学生 ※3年生以下は保護者同伴

内 夏休みの宿題にピッタリ!楽しい理科実験。スライムをつくって風船をふくらませよう

費 無料
申 当日

公民館 児童センター

所在地 原馬室3460-1
電話 543-2665
FAX 543-2653

持 100円(材料費) 筆記用具

申 6月24日(土)の10時に参加費を添えて窓口へ。定員超えの場合は抽選

子育てサロン PooH

時 6月1日(木) 10時〜11時

対 乳幼児と保護者

内 手遊び・読み聞かせ・布絵本・友達づくり

費 無料

申 不要

英語で遊ぼう

時 6月7・14日(水) 10時〜11時(全2回)

対 市内在住の2歳児〜未就学児と保護者

内 10組(先着順)

定 英語を使って親子で歌ったり体を動かしましょう

費 無料

申 5月24日(水)の10時以降に窓口へ

韓国料理教室

時 6月14日(水) 10時〜12時

対 市内在住の小学生 20人

内 韓国料理を作る

スポーツ吹矢教室

時 6月24日、7月1・8日(土) 10時〜12時(全3回)

対 市内在住・在勤の方 20人

内 健康的なスポーツ吹矢を体験してみませんか

費 1,000円(道員代)

申 6月10日(土)の10時に参加費を添えて窓口へ。定員超えの場合は抽選

着物リメイク講座

時 6月27日、7月4・11日(火) 9時30分〜12時30分(全3回)

対 市内在住・在勤の方 10人

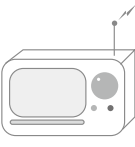
内 家にある着物をリメイクする

費 無料

申 6月13日(火)の10時に窓口へ。定員超えの場合は抽選

ラジオ広報こうのす
(フラワーラジオ・FM76.7MHz)
市政のホットな情報を発信中です。

◎平日	8:30
	12:30
◎土・日	17:30
	10:20
	11:50
	15:50



日商簿記2・3級検定試験 直前対策講習会

平成29年6月11日(日)の検定試験に向けた公開模範試験と解答・解説を行います。

期間 2級:平成29年6月4日(日)5,000円
3級:平成29年6月3日(土)5,000円

時間 10時〜17時(昼休憩1時間含む)

会場 行田市商工センター(行田市忍2-1-8)
〒154-0023 東京都世田谷区若林1-30-4-103
株ハイロード 武石美則
TEL:03(3487) 5333

後援 行田商工会議所

福田こうへい コンサートツアー2017

平成29年6月30日(金) 鴻巣市文化センター(クレアこうのす)大ホール

【時間】昼の部 13:30開演/夜の部 18:00開演(2回公演)
【料金】S席¥6,500/A席¥5,500(各席税込)

※未就学児入場不可

- クレアこうのすチケットセンター 0570-666-534(電話予約可)
- 奥沢書店(日曜定休) 048-541-0144
- チケットぴあ [Pコード:322-248]
- ローソンチケット [Lコード:71856]
- e+(イープラス) http://eplus.jp(パソコン&携帯)

◆主催:ベルワールドミュージック
お問い合わせ:ベルワールドミュージック ☎03-3222-7982
※お申し込み後の変更・キャンセル等はお受けできません。



公民館・児童センター 催しと講座

**笠原 公民館
児童センター**

所在地 笠原7911-1
電話 5411-0261
FAX 5411-0271

子育てサロン ひよこちゃん

時 5月26日(金) 10時～11時30分
対 乳幼児と保護者
内 友達との交流を親子で楽しむ子育てサロン
費 無料
申 当日

わくわくホリデー子ども 将棋教室

時 6月3日～7月1日の毎週土曜日、10時～11時30分(全5回)
対 市内在住の小・中学生
定 20人
内 将棋のルールを学び、対局を楽しむ
費 無料
申 5月20日(土)の10時に窓口へ。定員超えの場合は抽選

おやこ3B体操教室①

時 6月9日(金) 10時～11時30分
対 乳幼児と保護者
内 親子で楽しく体を動かす
費 無料
申 当日

フラワーアレンジメント 教室

時 6月14日(水) 10時～11時30分
対 市内在住・在勤の方
定 16人
内 シルクフラワーを使ってフラワースタンドを作る
費 1,300円(材料費)
申 6月7日(水)の9時に参加費を添えて窓口へ。定員超えの場合は抽選

父の日に贈るマドレーヌ 作り教室

時 6月18日(日) 9時30分～12時
対 市内在住の小学3年生～中学3年生
定 20人
内 父の日のプレゼントにマドレーヌを作る
費 400円(材料費)
申 6月4日(日)の10時に参加費を添えて窓口へ。定員超えの場合は抽選

**常光 公民館
児童センター**

所在地 下谷196-1
電話 5411-2005
FAX 5411-2016

常光公民館・児童センター まつり

サークルの皆さんが、日頃の活動成果を発表します。模擬店や消防自動車乗車体験、子ども工作教室、バローンアートなど楽しいイベントも

ありますので、ぜひお越しください。
時 6月3・4日(土・日) 9時30分～15時

わくわくホリデー 子ども卓球教室

時 6月10・24日、7月8・15日(土) 10時～11時30分(全4回)
対 市内在住の小学3年生～6年生
定 15人
内 みんなで元気に卓球をやってみよう
費 無料
持 タオル・飲み物・室内用靴・動きやすい服装・ラケット(お持ちの方)

申 5月27日(土)の10時に窓口へ。定員超えの場合は抽選

子育てサロン にっこにっこほっぺ

時 6月20日(火) 10時～12時(絵本の読み聞かせ10時30分)
対 乳幼児と保護者
内 好きなときに好きなだけ遊べる子育てサロンで楽しもう
費 無料
申 当日

親子ヨガ教室

時 6月29日、7月6・13日(木) 10時～11時(全3回)
対 市内在住の2歳～4歳の幼児と保護者
定 10組20人
内 親子ヨガで子どもの新しい可能性を広げましょう

費 無料
持 動きやすい服装・バスタオル2枚・飲み物(白湯・お茶等)
申 6月8日(木)の10時に窓口へ。定員超えの場合は抽選

たのしいパン作り教室

時 6月30日(金) 9時30分～12時30分
対 市内在住・在勤の方
定 16人
内 全粒粉ドライフルーツ入りパンと本格派メロンパンをおいしく楽しく作ろう
費 800円(材料費)
持 エプロン・三角巾・ふきん・拭きタオル・筆記用具
申 6月9日(金)の9時30分に参加費を添えて窓口へ。定員超えの場合は抽選

布ぞうり作り

時 7月7・14・21日(金) 13時30分～15時30分(全3回)
対 市内在住・在勤の方
定 15人
内 健康的で環境にやさしいオリジナル布ぞうりを作ってみませんか
費 無料
持 布(詳細は受付時)・裁縫道具・5本指靴下・ものさし・洗濯ばさみ1個
申 6月16日(金)の13時30分に窓口へ。定員超えの場合は抽選

声の広報

目の不自由な方のために
市内ボランティアグループでは目の不自由な方のために「広報こうのすかがやき」の音訳CDを作成し貸し出しています。ご利用ください。

【問】 市ボランティアセンター
電話 597-2100
FAX 597-2102

「定年になったら、本を書くのが夢だった」

を、全面的にサポートいたします。
企画・構成のお手伝いから印刷はもろん、装丁デザインや製本、販売サポートまでできるのは当社ならでは！
今こそ、本を書きましょう。

自費出版のお問い合わせ **048-541-5152**

ASAHI COMMUNICATIONS

まずは気軽に弁護士にご相談を。

オレンジ法律事務所 検索 大宮駅 徒歩3分

オレンジ法律事務所

ORANGE LAW OFFICE

◎不動産 ◎遺言・相続 ◎離婚等の夫婦問題
◎特許商標 ◎交通事故 ◎労働問題 ◎債権回収 ◎刑事事件

TEL 048-782-5757

法律相談初回30分無料(要予約) <http://orangelaw.jp>
〒330-0802 さいたま市大宮区宮町二丁目10番 シンテイ大宮ビル5階
埼玉弁護士会所属 弁護士 辻本 恵太 / 弁護士 中野仁 ほか

**吹上 生涯学習センター
児童センター**

所在地 吹上富士見1-1-1
電話 548-4726
FAX 549-2480

**川里 生涯学習センター
児童センター**

所在地 広田3-14-11
電話 501-7122
FAX 569-1184

**子育てサロン
おひさま広場**

時 5月22日(月) 10時30分～12時
対 乳幼児と保護者
内 手遊びや絵本の読み聞かせ等。
体を動かして楽しみましょう
費 無料
申 当日

将棋教室

時 6月3日～24日の毎週土曜日、
13時30分～16時30分(全4回)
対 市内在住・在勤・在学中小学生
以上の将棋に興味のある方(小学3
年生以下は保護者同伴、保護者の参
加も可)

定 30人
内 楽しく将棋を体験してみよう
費 無料
申 5月27日(土)の10時に窓口へ

紙芝居

時 6月8日(木) 15時30分～16時
対 幼児・小学生 ※幼児は保護者
同伴
内 午後のひと時を紙芝居を通して
ふれあい、楽しさを共有しましょう
費 無料
申 当日

**パティシエが教える本格
お菓子作り教室**

時 6月8日(木) 13時～16時
対 市内在住・在勤・在学の方
12人
内 鴻巣市産のブルーベリーを使っ
たチーズケーキを作ります
費 800円(材料費)
持 エプロン・三角巾
申 5月25日(木)の10時に参加費
を添えて窓口へ。定員超えの場合は
抽選

**わくわくホリデー
父の日に贈ろう!プレゼント
作り教室**

時 6月10日(土) 10時～12時
対 市内在住の小学生
15人
内 父の日に心を込めて手作りのプ
レゼントを贈ってみませんか
費 500円(材料費)
申 5月27日(土)の10時に参加費
を添えて窓口へ。定員超えの場合は
抽選

おはなしのへや

時 6月14・28日(水) 10時30分～
11時
対 乳幼児と保護者
絵本の読み聞かせ等

健康づくり講演会
時 6月20日(火) 10時～12時
対 市内在住・在勤・在学の方
30人
内 いつまでも元気で健康に過ごせ
るために、認知症予防や健康づくりに
関する講演会を開催します
費 無料
申 5月30日(火)の10時に窓口へ。
定員超えの場合は抽選

川里ひなちゃん(サロン)

時 6月21日(水) 10時～11時30分
対 乳幼児と保護者
内 おしゃべり育児相談をしましょ
う
費 無料
申 当日

吹上勤労青少年ホーム

所在地 明用636-11
電話 548-3112
FAX 548-3114

そば打ち講座

時 6月4日(日) 9時30分～14時
30分
対 市内在住・在勤・在学中16歳以
上の方
定 16人(先着順)
費 1,000円(材料費等)
申 5月20日(土)の9時以降に参
加費を添えて窓口へ

浴衣着付け講座

時 6月17日(土) 9時～12時
対 市内在住・在勤・在学中16歳以
上の方
定 30人(先着順)
費 700円(洗濯代) ※浴衣・
帯を持参する方は無料
申 5月20日(土)の9時以降に窓
口へ

本町コミュニティセンター

所在地 本町7-3-26
電話・FAX 543-1031

**子育て支援事業
英語で遊ぼう!**

時 6月4日(日) ①10時30分～12時
②13時30分～15時
対 ①2歳～小学生未満(保護者同
伴) ②小学1年生～3年生の児童
定 ①10組 ②10人
内 絵本やマザーグースの読み聞か
せ、手遊びをしながら英語を楽しみ
ます
費 200円(教材費等)
持 動きやすい服装・飲み物・クレ
ヨン・筆記用具(②のみ)
申 5月24日(水)の10時以降に参
加費を添えて窓口へ。定員超えの場
合は抽選



「ミニティふれあいセンター」

所在地 登戸449
電話・FAX 596-3322

**はじめてのバルーンア
ート講座**

時 6月12・26日、7月10・24日、
8月7・28日(月) 10時～12時(全
6回)
対 バルーンアートづくりに興味があ
る方
定 8人(先着順)
内 カラフルなバルーンを使ったか
わいい動物などの作り方を学びま
す。初心者でも簡単に作れるよう優
しく指導します
費 2,000円(材料費等)
申 5月28日(日)の10時以降に参
加費を添えて窓口へ



市民活動情報サイト

<http://kounosu.simikatu.net/>

サークル等市民活動団体の
イベント・会員募集情報等を紹介

このす 市民活動情報サイト

このす市民活動情報サイト 検索

問:鴻巣市市民活動センター(☎577-3512)

図書館の催しと講座

鴻巣中央図書館
 所在地 本町1-12-11
 電話 5411-11075
 FAX 5411-11019

紙芝居

時 毎月第1・3土曜日 ①14時～14時20分 ②14時30分～15時
 内 前半は幼児を対象、後半は小学生以上を対象とした紙芝居の読み聞かせを行います

暮らしの講座⑧ エンディングノートは始まるのノート(パート2)
 時 6月10日(土) 14時～16時
 所 市民活動センター会議室A
 対 市内在住・在勤の方
 定 50人(先着順)

内 今話題のエンディングノートについて、書き方のポイントや本当の意義について学びます
 費 無料
 申 5月22日(月)の9時30分以降に直接又は電話で中央図書館

図書館ツアー「鴻巣中央図書館はここが違う」
 時 6月18日(日) ①10時～10時45分 ②11時～11時45分
 対 中学生以上の方
 定 各回10人
 内 図書館の仕組み、資料検索の仕

方、職員の実務業務などを学びながら、鴻巣中央図書館が取り組む「違い」を発見します。時間があれば、配架や修理体験も行います

赤ちゃんおはなし会
 時 6月21日、7月19日、8月16日(水) ①11時～11時20分 ②11時30分～11時50分
 内 0・1歳児と保護者
 対 各回20組40人(先着順)
 申 絵本の読み聞かせ、手遊び等 不要

吹上図書館
 所在地 吹上富士見1-1-1
 電話 548-7522
 FAX 549-11687

赤ちゃんおはなし会
 時 6月15日、7月20日、8月17日(木) 11時～11時20分
 内 0・1歳児と保護者
 対 20組40人(先着順)
 申 絵本の読み聞かせ、手遊び等 不要



川里図書館
 所在地 関新田128-1-1
 電話 569-3030
 FAX 569-3031

子ども映画会
 時 6月11日(日) 14時～15時30分
 内 幼児・小学生と保護者
 対 30人程度(先着順)
 申 「ロボッソ」(90分) 無料

赤ちゃんおはなし会
 時 6月16日、7月21日、8月18日(金) 11時～11時20分
 内 0・1歳児と保護者
 対 20組40人(先着順)
 申 絵本の読み聞かせ、手遊び等 不要

スペシャルおはなし会 雨の日を楽しもう!!
 時 6月17日(土) 11時～12時
 内 幼児・小学生とその保護者
 対 30人程度(先着順)
 申 梅雨や雨に関する絵本の読み聞かせやミニ工作など 無料 不要



ちよつと気になるとなりまち
 桶川市
 北本市

子育て支援コンサート
 「音楽のおくりもの」ヴァイオリン・ピアノ・チェロ・フルートによるカルテット
 時 6月11日(日) 10時30分開演(10時開場)
 所 桶川市民ホール
 定 690人
 出演 アンサンブル・ディヴェルターズ
 予定曲 トルコ行進曲・となりのトトロ他
 費 無料(全席自由)

歌って健康!
 杉山公章の歌声サロン・北本
 時 6月16日(金) 14時開演
 所 北本市文化センターホール
 定 710人(先着順)
 内 歌詞は大型スクリーンに投映。歌っても聞くだけでもOK!どなたでも歌って健康になりましょう
 出演 杉山公章
 費 1,000円(全席自由)
 申・問 北本市文化センター (☎591・7321)



あなたの身近にも犯罪が

3月中旬～4月中旬

分類	件数	発生場所
器物損壊	14	箕田(2)、鎌塚3丁目、新宿1丁目、吹上本町4丁目、松原2丁目、吹上本町3丁目(6)、鎌塚4丁目(2)
色情ならい	2	登戸、天神2丁目
自動車盗	2	宮前、上谷
事務所荒し	5	北新宿、箕田、新宿2丁目、登戸、吹上富士見1丁目
金庫破り	1	南1丁目
車上ねらい	1	鎌塚1丁目
オレオレ詐欺	1	市内
空き巣ならい	1	屈巢
忍び込み	4	松原、下忍(2)、小松1丁目
出店荒し	1	加美3丁目
非侵入盗	4	笠原、明用、人形、宮前
自動販売機ならい	1	西中曽根

※この情報は、鴻巣警察署・鴻巣地区防犯協会発行の警戒情報によるものです
 問 自治文化課防犯・消費生活担当(内線3115)

このコーナーでは、各施設のイベント情報等や
このすシネマ映画情報を紹介しています。
詳細は、各施設にお問い合わせください。

文化センター「クレアこうのす」

申問 クレアこうのすチケットセンター (☎0570-666-534・受付=10時～18時)

■劇団東少ファミリーミュージカル 眠れる森の美女

時 7月15日(土)開演=14時(開場=13時30分)

所 クレアこうのす大ホール

出演 王女：小川麻琴、王子：渡辺和貴、白の妖精：高橋りな

費 2,000円(全席指定)、高校生以下1,000円 ※2歳以下の膝上鑑賞は無料

他 公演終了後、出演者との握手会があります



花と音楽の館かわさと「花久の里」

問 花久の里 (☎・FAX569-3811・火曜日休館)

■草餅作り体験教室

時 6月5日(月)10時～12時

定 12人(先着順)

費 700円(材料費・当日集金)

持 エプロン・三角巾・持帰り用容器

■手打ちうどん体験教室

時 6月11日(日)10時～12時

定 12人(先着順)

費 1,000円(材料費・当日集金)

持 エプロン・三角巾・持帰り用容器

■初夏の寄せ植え教室

時 6月11日(日)14時～16時

定 20人(先着順)

費 3,500円(材料費・当日集金)

持 はさみ・エプロン

申 各講座とも5月21日(日)の9時以降に直接又は電話

産業観光館「ひなの里」

問 ひなの里 (☎540-3333・FAX594-8291・水曜日休館)

■17(ひな)の日サービスデー
七夕の節句～ひなの里・朝顔市～

時 6月17日(土)～23日(金)10時～16時 ※21日(水)を除く

内 七夕の節句を前に、朝顔などの「初夏の花」を一早く販売します。東日本最大級の花市場がある花の産地「鴻巣」ならではの特別価格です。この機会にぜひ花のある生活をしてみませんか

他 ひなの里では五節句(1月7日、3月3日、5月5日、7月7日、9月9日)の文化を楽しめるよう、季節行事を行っています



このすシネマ 映画情報

問 このすシネマ (☎544-9200)

【ラインナップ】

5月12日(金) ガーディアンズ・オブ・ギャラクシー：リミックス

5月13日(土) 破裏拳ポリマー

午前10時の映画祭8 アンタッチャブル ※5/26(金) 上映終了

5月19日(金) メッセージ

5月20日(土) ピーチガール

5月27日(土) 家族はつらいよ2

午前10時の映画祭8 雪乃丞変化 ※6/9(金) 上映終了

6月1日(木) ローガン

6月3日(土) 花戦さ
海辺のリア

6月10日(土) 昼顔
22年目の告白

午前10時の映画祭8 イヴの総て ※6/23(金) 上映終了

6月17日(土) TAP THE LAST SHOW
キング・アーサー 聖剣無双

文芸

応募要領 ①部門名(俳句・短歌) ②作品にはかりがなを付け、必ず楷書で記入 ③住所 ④氏名
⑤電話番号を明記し、郵送又は直接秘書課へ。応募数は1人1部門1点で、締切は毎月末です。作品は選者が添削して掲載する場合があります。
問 秘書課(内線2013)

俳句

母に添ふ歩幅となりて黄水仙

新宿 草間 京子

厨よりあふるる野の香春惜しむ

境 黒巢 友子

啄ばまれなお膨らみぬ木の芽かな

筑波 坂崎 泰弘

写しだす二人の影や朧月

本町 中田 明

往昔へ東風吹く忍の武者の舞

大間 松永 憲治

短歌

巡礼の秩父の山を降る鈴響き渡りて春の勢

水川町 佐久間正城

残念だスタンプラリーのひなめぐり景品終

了また来年だ 吹上富士見 鈴木かおる

しあわせを祈るごとくに青空に辛のつぼみ

新宿 鈴木千枝子

白く咲きたり

新田 鈴木千枝子

初めてのホルダリングを挑む子の足乗せ摺

広田 豊田 進

菜園の土掘りおこす古稀の身にながれる汗

宮前 成塚 秀夫

みんなで創ろう コウノトリの里^{プラス}

今回のテーマは、

すくすく子育て お米で応援！^{です！}

Vol.16

本市が「コウノトリ」をシンボルとして進める「人にも生きものにもやさしいまちづくり」を紹介します。

問い合わせ／地域活性化特命チーム（内線2112）

元気におおきな〜れ！3歳児健診でお米をプレゼント

子どもたちの健やかな成長を願い、3歳児健康診査を受診したお子さんへ鴻巣産のお米をプレゼントします。第1回目の健診では、原口市長が子どもたちにお米を直接手渡しました。



保健センターより

乳幼児健診は、お子さんの成長を確かめるための大切な場です。3歳児健診では、紙芝居を使い、子どもたちへ「はじめての食育」を実施しています。※健診対象の方には、個別にお知らせします



あおば 蒼葉ちゃん・れんた 蓮太くんママ（左）
あまき 咲姫ちゃんママ（右）

子育てママにインタビュー

「こうのとりの伝説米」をはじめて知りました。地元でつくられたお米がもらえるのはうれしいですね。
さっそく子どもたちと食べたいと思います。



プレゼントするお米は、JAさいたま自慢の「こうのとりの伝説米」。市内で作られる減農薬・減化学肥料の健康にも環境にもやさしいお米で、ほのかな甘みとほどよい粘りが特長です。

市では、コウノトリもすすめるような、豊かな自然環境づくりを進めるとともに、子育て世帯を応援します。



ひなちゃんナビ



コウノトリ特別企画巡回展 in ふきあげ

市内巡回展の第3弾。コウノトリの野生復帰に向けた取組を紹介します。

とき／6月12日(月)まで

ところ／吹上生涯学習センター

●定住促進事業● 三世代住宅取得を支援

世代間の支えあいが必要な住環境の形成を目指し、同居又は近居のため住宅を取得する親世帯と子育て中の子世帯に対し支援をします。

対象／次のすべてに該当する方

- 親世帯、子世帯の両方又は一方が市外から鴻巣市へ転入する方
- 親世帯、子世帯の両方又は一方の住民登録が市外に1年以上ある方
- 義務教育修了前の子ども（出産予定者含む）を扶養している方
- 三世代同居又は近居（市内）のため、住宅を取得（新築・購入）又は増築する方
- 平成28年4月1日以降住宅に関する契約を締結した方

※転入後6ヶ月以内の申請が必要です

補助金額／新築・購入＝30万円（北新宿第二土地区画整理地内・広田中央特定土地区画整理地内＝50万円）、増築＝10万円

申込み・問い合わせ／総合政策課に備えの申請書（市ホームページにもあります）に必要事項を記入し、同所へ持参（内線2238）



広報お知らせ版

平成29年



6月



廃食油の回収 市役所・両支所・公民館・本町コミュニティセンター・市民センター・コミュニティふれあいセンターで、毎日回収しています！なお、時間は各施設の開所(館)時間となります。

ごみと資源物収集日

可燃=燃やせるごみ 不燃=燃やせないごみ **ビン・カン**=ビン類・カン類
プラスチック=プラスチック製容器包装(資源)類(白色トレイも含む)
資源=資源物 **ペット・紙・布・衣**=ペットボトル・紙類・布類・衣類
金属=金属類 **蛍光管・水銀柱** **小型家電類**

エリア
 鴻巣(東)=鴻巣地域高崎線東側 吹上(北)=吹上地域高崎線北側 川里=川里地域
 鴻巣(西)=鴻巣地域高崎線西側 吹上(南)=吹上地域高崎線南側

休館日

公=箕田・常光・あたご・笠原公民館・田間宮生涯学習センター
 公(中)=中央公民館
 児=鴻巣・箕田・常光・あたご・笠原・田間宮児童センター
 コ=コミュニティセンター
 鴻図=鴻巣中央図書館
 吹図=吹上図書館
 川図=川里図書館
 活=市民活動センター・市民サービスコーナー
 パ=パスポートセンター

吹=吹上生涯学習センター・吹上児童センター
 川=川里生涯学習センター・川里児童センター
 高=白雲荘・コスモスの家・ひまわり荘
 福=総合福祉センター・吹上福祉活動センター
 ク=クレアこうのす
 体=総合体育館・第2体育館・陸上競技場・コスモスアリーナふきあげ
 花=花久の里 ひまなの里
 農=川里農業研修センター

1	木 大安	ごみ等 鴻巣(東)=プラスチック、鴻巣(西)=可燃、吹上(北)=可燃、吹上(南)=不燃、川里=プラスチック 休館日 吹図
2	金 赤口	ごみ等 鴻巣(東)=可燃、鴻巣(西)=プラスチック、吹上(北)=不燃、吹上(南)=可燃 イベント ウィーン少年合唱団
3	土 先勝	休館日 パ
4	日 友引	当番医 (内科)山田ハートクリニック☎540-4180、(外科)はしもと整形外科☎597-1121 当番薬局 めぐみ薬局☎540-3355、チェリー薬局☎597-1075 休館日 公(中)
5	月 先負	ごみ等 鴻巣(東)=不燃、鴻巣(西)=可燃、吹上(北)=可燃、吹上(南)=プラスチック、川里=不燃 イベント 草餅作り体験教室 休館日 公、児、川図、高、農
6	火 仏滅	ごみ等 鴻巣(東)=可燃、鴻巣(西)=不燃、吹上(北)=プラスチック、吹上(南)=可燃、川里=可燃 休館日 コ、川図、体、花
7	水 大安	ごみ等 鴻巣(東)=資源、鴻巣(西)=金属、吹上(北)=ペット・紙・布・衣、吹上(南)=ビン・カン・金属、川里=ペット・紙・布・衣 休館日 川図、ひ
8	木 赤口	ごみ等 鴻巣(東)=プラスチック、鴻巣(西)=可燃、吹上(北)=可燃、吹上(南)=不燃、川里=プラスチック 休館日 川図
9	金 先勝	ごみ等 鴻巣(東)=可燃、鴻巣(西)=プラスチック、吹上(北)=不燃、吹上(南)=可燃、川里=可燃
10	土 友引	ごみ等 小型家電類 ※市不燃物ストック場。9時~11時 イベント 美根ゆり香CONCERT2017 in クレアこうのす 休館日 パ
11	日 先負	当番医 (内科)斎藤外科胃腸科医院☎541-4345、(外科)わたまクリニック☎541-5756 当番薬局 おおはし薬局☎541-0058 イベント 手打ちうどん体験教室 イベント 初夏の寄せ植え教室
12	月 仏滅	ごみ等 鴻巣(東)=不燃、鴻巣(西)=可燃、吹上(北)=可燃、吹上(南)=プラスチック、川里=不燃 休館日 公、児、鴻図、川図、高、農
13	火 大安	ごみ等 鴻巣(東)=可燃、鴻巣(西)=不燃、吹上(北)=プラスチック、吹上(南)=可燃、川里=可燃 休館日 コ、鴻図、体、花
14	水 赤口	ごみ等 鴻巣(東)=金属・蛍光管・水銀柱、鴻巣(西)=資源、吹上(北)=ビン・カン・金属・蛍光管・水銀柱、吹上(南)=ペット・紙・布・衣、川里=ビン・カン・金属・蛍光管・水銀柱 休館日 鴻図、ひ
15	木 先勝	ごみ等 鴻巣(東)=プラスチック、鴻巣(西)=可燃、吹上(北)=可燃、吹上(南)=不燃、川里=プラスチック 休館日 鴻図

16	金 友引	ごみ等 鴻巣(東)=可燃、鴻巣(西)=プラスチック、吹上(北)=不燃、吹上(南)=可燃、川里=可燃
17	土 先負	イベント 17(ひな)の日サービスデー 七夕の節句~ひなの里・朝顔市~ ※6月23日まで 休館日 パ
18	日 仏滅	当番医 (内科)柳澤小児科内科クリニック☎597-1171、(外科)小室クリニック☎541-0020 当番薬局 チェリー薬局☎597-1075、黒沢薬局加美町店☎542-6039 休館日 公(中)
19	月 大安	ごみ等 鴻巣(東)=不燃、鴻巣(西)=可燃、吹上(北)=可燃、吹上(南)=プラスチック、川里=不燃 休館日 公、児、川図、吹、川、高、農
20	火 赤口	ごみ等 鴻巣(東)=可燃、鴻巣(西)=不燃、吹上(北)=プラスチック、吹上(南)=可燃、川里=可燃 休館日 コ、活、パ、体、花
21	水 先勝	ごみ等 鴻巣(東)=資源、鴻巣(西)=金属・蛍光管・水銀柱、吹上(北)=ペット・紙・布・衣、吹上(南)=ビン・カン・金属・蛍光管・水銀柱、川里=ペット・紙・布・衣 休館日 ひ
22	木 友引	ごみ等 鴻巣(東)=プラスチック、鴻巣(西)=可燃、吹上(北)=可燃、吹上(南)=不燃、川里=プラスチック 休館日 鴻図、吹図、川図
23	金 先負	ごみ等 鴻巣(東)=可燃、鴻巣(西)=プラスチック、吹上(北)=不燃、吹上(南)=可燃、川里=可燃
24	土 大安	休館日 パ
25	日 赤口	当番医 (内科)ふたむら内科クリニック☎540-6635、(外科)ヘリオス会病院☎569-3111 当番薬局 ドラッグセイムス鴻巣薬局☎543-1780、たいよう薬局☎569-3215
26	月 先勝	ごみ等 鴻巣(東)=不燃、鴻巣(西)=可燃、吹上(北)=可燃、吹上(南)=プラスチック、川里=不燃 休館日 公、児、川図、高、農
27	火 友引	ごみ等 鴻巣(東)=可燃、鴻巣(西)=不燃、吹上(北)=プラスチック、吹上(南)=可燃、川里=可燃 休館日 コ、体、花
28	水 先負	ごみ等 鴻巣(東)=金属、鴻巣(西)=資源、吹上(北)=ビン・カン・金属、吹上(南)=ペット・紙・布・衣、川里=ビン・カン・金属 休館日 ク、ひ
29	木 仏滅	ごみ等 鴻巣(東)=プラスチック、鴻巣(西)=可燃、吹上(北)=可燃、吹上(南)=不燃、川里=プラスチック
30	金 大安	ごみ等 鴻巣(東)=可燃、鴻巣(西)=プラスチック、吹上(北)=不燃、吹上(南)=可燃、川里=可燃 イベント 福田こうへいコンサートツアー2017~全身全霊~

県救急医療機関案内 ☎048-824-4199 (24時間対応)

鴻巣市医師会救急ダイヤル ☎543-9900 (24時間対応)

夜間診療所 ☎543-1561
 診療日/年末年始を除く平日の19時~22時
 診療科目/内科・小児科 持ち物/保険証・診療費

北足立歯科医師会休日診療所 ☎596-0275
 診療日/年末年始を除く日曜日・祝日の9時30分~12時30分
 ところ/問い合わせ/北足立口腔保健センター

県小児救急電話相談 ☎048-833-7911
 月曜日~土曜日/19時~翌朝7時
 日曜日・祝日/年末年始/7時~翌朝7時

休日 診察時間 9時~正午、13時~17時 (診療内容は事前確認)
 当番薬局 開局時間 9時~18時

※防災行政無線(6月)の放送時間 「夕焼け小焼け」(全地域)=18:00

今月の納税

納税は手軽でかんたん口座振替

●市・県民税(1期)

6月30日までに納めましょう。

けんこう広場

健康教室などに参加される際に、体調が悪い方・感染のおそれがある方はご連絡ください。

問い合わせが内線番号の事業や相談などについては、市役所代表(☎541-1321)にお掛けいただき、内線番号をお伝えください。

いきいきシニア(介護予防)事業

対象/原則65歳以上 費用/無料 申込み/不要 問い合わせ/長寿いきがい課(内線2672)

	とき	ところ	持ち物・その他
すこやかシニア体操	6月1・20日(木・火) 10時~11時	コスモスの家	飲み物・タオル 簡単なリズム体操等
	6月14・22日(水・木) 10時~11時	白雲荘	
ひだまりサロン	6月8・22日(木) 10時~11時30分	本町コミュニティセンター	飲み物・タオル 軽体操、おしゃべりタイム、脳トレゲーム、歌の合唱等
ほっとサロン	6月7・21日(水) 10時~11時30分	市民センター	
ふれあいサロン	6月9・23日(金) 13時30分~15時	コミュニティふれあいセンター	
あいりすサロン	6月7・21日(水) 10時~11時30分	愛里集	
中央サロン	6月2・16日(金) 10時~11時30分	中央公民館	
吹上サロン	6月14・28日(水) 10時~11時30分	吹上生涯学習センター	
はつらつ健康スタジオ	常光 6月8日(木)	常光公民館	
	笠原 6月22日(木)	笠原公民館	
	箕田 6月1・16日(木・金)	箕田公民館	
	市活 6月13・27日(火)	市民活動センター	
	総体 6月9・23日(金)	総合体育館	
	総福 6月6・20日(火)	総合福祉センター	
	田間宮 6月14・28日(水)	田間宮生涯学習センター	
	白雲荘 6月9・28日(金・水)	白雲荘	
	川里 6月2・16日(金)	川里生涯学習センター	
	コスモスの家 6月8・27日(木・火)	コスモスの家	
コスモスアリーナ 6月7・15日(水・木)	コスモスアリーナふきあげ		
吹福 6月6・21日(火・水)	吹上福祉活動センター	転倒予防や認知症予防のためのストレッチや筋力アップ体操、脳トレや栄養と口腔のお話等	
吹上 6月12日(月)	吹上生涯学習センター		

※詳細は、各公共施設に設置の介護予防カレンダーをご覧ください
※吹上福祉活動センターの会場は2階です。外階段(建物左側)をご利用ください

相談等

費用/無料 問い合わせ/鴻巣保健センター(☎543-1561)、吹上保健センター(☎548-6252)

	とき	ところ	内容	持ち物・その他
10か月児相談	6月2日(金) 9時15分~10時	吹上保健センター	身体計測 育児相談 栄養相談	母子健康手帳 バスタオル
2歳児相談	6月1日(木) 9時15分~10時	鴻巣保健センター		母子健康手帳
(予約制)5歳児健診・相談	6月21日(水) ①13時30分 ②14時 ③14時30分	鴻巣保健センター	問診、計測 小児科医による診察 臨床心理士による発達相談など	母子健康手帳・問診票等 申込み:6月5日(月)~9日(金)に電話で吹上保健センター
パパ・ママクラス	①6月16日(金) ②6月23日(金) ③7月5日(水) ④7月15日(土) ①②=9時30分~11時30分 ③④=9時30分~12時	鴻巣保健センター	①母子の栄養、母乳育児について ②妊娠中の生活、妊婦体操・呼吸法 ③母子の歯の衛生、ふれあいタイム ④予防接種、乳幼児健診等の説明、新生児の保育、沐浴実習	母子健康手帳・筆記用具 ③=コップ、歯ブラシ、手鏡・ハンドタオル 対象者=妊婦・夫など 申込み:6月15日(木)までに電話等で鴻巣・吹上保健センター

健診等

市では、「4か月児健康診査」「1歳6か月児健康診査」「3歳児健康診査」を毎月実施しています。対象者には、個別に案内を送付していますので、ご覧ください。なお、案内が届かない方や通知日に都合の悪い方は、各保健センターにお問い合わせください。

北足立歯科医師会主催事業

	とき	ところ	内容
フッ素塗布	6月6日(火) 13時~13時40分	吹上保健センター	母子健康手帳・タオル・塗布代金
	1歳6か月健診の受診後から受けられます。		

うんどう教室

費用/無料 申込み/不要 問い合わせ/スポーツ健康課(内線2668)

	とき	ところ	内容	持ち物・その他
うんどう教室	6月5・19日(月) 10時30分~	鴻巣宿鞠子公園(南小学校南側)	市民の皆さんが無理なく体力を維持し、寝たきりにならない自立した生活を送るための運動を行います。	飲み物・タオル 運動のできる服装
	6月5・19日(月) 14時~	中央児童公園(東小学校北側)	参加費=無料	
	6月13・27日(火) 10時30分~	すずかけ公園(箕田公民館隣)	※雨天の場合 鞠子→人形町自治会館 中央→鴻巣児童センター すずかけ→箕田公民館 大間→田間宮生涯学習センター	
	6月13・27日(火) 14時~	大間公園(鴻巣高校北側)		

各種相談

※祝日は実施しません

	とき	ところ	問い合わせ
人権相談	6月1日(木) 13時30分~15時30分	クリアこうのす大会議室	やさしさ支援課(内線3421)
行政相談	6月12日(月) 10時~12時	市役所本庁舎4階相談室	やさしさ支援課(内線3420)
(予約制)法律相談(弁護士)	月曜日 13時~16時		
(予約制)法律相談(司法書士)	6月8・15日(木) 13時~16時		
定例市民相談	火・水・金曜日 9時~12時・13時~16時		
(予約制)女性相談(ファミスタカウンセラー)	6月1日(木) 11時~15時		
こころの相談	お問い合わせください	鴻巣・吹上保健センター	鴻巣保健センター(☎543-1561) 吹上保健センター(☎548-6252)
住宅相談(健康事業者による相談)	6月10日(土) 9時~11時45分 6月22日(木) 9時~11時45分	市役所新館1階 吹上支所1階相談室	自治文化課(内線3110)
家庭児童相談(家庭児童相談員)	月~金曜日 8時30分~17時15分(電話予約可)	市役所新館1階	こども未来課(内線2635)(☎541-1894直通)
認知症の相談	月・水曜日 9時~16時	こうのすオレンジダイヤル 市認知症地域支援推進員 (地域包括支援センター-こうのとりの内・☎596-2283)	
教育相談(電話相談可)	月~金曜日 9時~16時30分	教育支援センター内教育相談室	教育支援センター(☎569-3181)

	とき	ところ	問い合わせ	
適応指導教室	月~金曜日 9時20分~11時50分	教育支援センター内適応指導教室	教育支援センター(☎569-3181)	
消費生活相談(予約優先)	月~金曜日 10時~12時・13時~15時30分	市役所本庁舎1階	自治文化課(内線3110)	
(予約優先)労働相談(社会保険労務士)	6月8日(木) 13時~16時	市役所本庁舎1階相談室1A	産業振興課(内線3136)	
(予約不要)税務相談(税理士)	6月14日(水) 10時~12時・13時~15時	市役所新館2階市民税課	市民税課(内線2252)	
生活困窮相談	月~金曜日 8時30分~17時15分	鴻巣市生活困窮者自立相談支援センター(社会福祉協議会 ☎597-2100)		
育児相談	月~金、8時30分~16時30分	子育て支援センター(生出塚保育所内 ☎542-8281)		
	金曜日、9時~15時	生出塚保育所(☎542-8280)		
	月~金、8時30分~16時30分	子育て支援センター(川里ひまわり保育園内 ☎569-0006)		
	月曜日、9時~15時	川里ひまわり保育園(☎569-0002)		
	月~金、9時~16時 土曜日(要予約・面接相談のみ)	子育て支援センター(寺谷保育園内 ☎580-5841)		
	月曜日、9時~15時	馬室保育所(☎542-2697)		
	火曜日、9時~15時	富士見保育所(☎542-5355)		
	水曜日、9時~15時	鴻巣保育所(☎542-5353)		
	木曜日、9時~15時	登戸保育所(☎597-1622)		
	第1・3火曜日、9時~12時	吹上富士見保育所(☎548-1803) 園庭開放も行なっています。		
	第2・4火曜日、9時~12時	鎌塚保育所(☎548-0227) 園庭開放も行なっています。		
	金曜日、9時30分~13時	ひかりっこ保育園(☎541-3506)		
	随時		まごやま保育園(☎542-5002)	
			どんぐり保育園(☎186]-596-8317)	
			大芦こども園(☎548-2365)	
		中央たんぼ保育園(☎548-1271) どんぐりっこ保育園(☎501-8285)		