

1000年に一度の大雨による氾濫を想定 鴻巣市 水害ハザードマップ

【荒川・利根川・小山川・福川・中川流域(元荒川含む)】
令和2年9月発行

水害ハザードマップについて

このハザードマップは、荒川、利根川、小山川、福川、中川流域(元荒川含む)のいずれかが氾濫した場合に発生する、最大の浸水予想(最大エリアと最大浸水深)をマップにしたものです。
もととした浸水想定区域図・水害リスク情報図は、1/1000年確率以上の想定最大規模降雨に伴う洪水により河川が氾濫した場合の浸水の状況をシミュレーションにより予測した以下のものです。

- 利根川浸水想定区域図(荒川上流河川事務所・利根川下流河川事務所：平成28年5月30日指定) - 想定最大規模降雨 利根川流域の72時間総雨量632mm
- 利根川浸水想定区域図(利根川上流河川事務所・利根川下流河川事務所：平成29年7月20日指定) - 想定最大規模降雨 利根川流域八斗島上流域の72時間総雨量491mm
- 小山川浸水想定区域図(利根川上流河川事務所：平成29年7月20日指定) - 想定最大規模降雨 利根川流域八斗島上流域の72時間総雨量491mm
- 福川浸水想定区域図・水害リスク情報図(埼玉県：令和2年5月26日) - 福川流域の24時間総雨量671mm
- 中川流域水害リスク情報図(埼玉県：令和2年5月26日) - 中川流域の48時間総雨量596mm

※シミュレーションの実施にあたっては、支川の決壊による氾濫、シミュレーションの前提となる降雨を超える規模の降雨による氾濫、内水による氾濫を考慮していませんので、この浸水想定区域に指定されていない区域においても浸水が発生する場合は、想定される水深が実際の浸水深と異なる場合があるため注意が必要です。

浸水深の想定と目安

10.0m~20.0m未満	2階建ての家屋が水没する程度 ※市内にはこのランクは想定されていません。
5.0m~10.0m未満	2階の天井以上まで浸水する程度
3.0m~5.0m未満	1階の天井から2階の天井近くまで浸水する程度
0.5m~3.0m未満	1階の床から1階の天井まで浸水する程度
0m~0.5m未満	1階の床下まで浸水する程度

家屋倒壊等氾濫想定区域

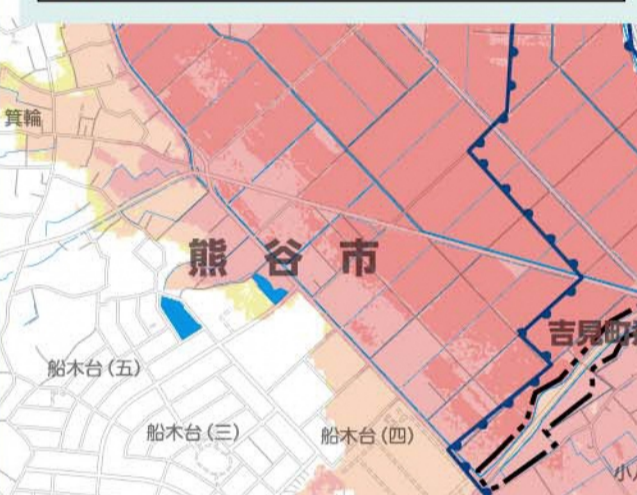
家屋倒壊等氾濫想定区域(氾濫流)
堤防が決壊し、河川から流れ込む水の力により、家屋が流失・倒壊するおそれのある区域です。この区域の住民の方は、早めの立退き避難が必要です。

家屋倒壊等氾濫想定区域(河岸侵食)
河川の激しい流れにより河岸が崩れ土地が流出し、家屋が流失・倒壊するおそれのある区域です。この区域の住民の方は、早めの立退き避難が必要です。

高層階にお住まいの方

※マンションなどの高層階にお住まいの方は、避難場所へ行かなくても安全と考えられます。ただし、長期化するおそれがある場合は、避難所へ避難してください。

※上の階や、避難場所へ避難してください。



水害時の避難所一覧

施設名	所在地	電話(048)	使用可能階数
鴻巣東小学校	本町6-4-56	541-1118	1階以上
鴻巣南小学校	本町8-7-23	541-1107	1階以上
馬室小学校	鴻巣馬室555	541-0578	1階以上
田間宮小学校	糠田2985	596-0617	3階以上
箕田小学校	箕田408	596-0318	3階以上
笠原小学校	笠原1613	541-1661	2階以上
常光小学校	下谷369	541-5739	2階以上
鴻巣北小学校	神明3-18-10	596-5239	1階以上
松原小学校	原馬室2425	542-8450	1階以上
赤見台第一小学校	赤見台4-19-1	596-1688	3階以上
赤見台第二小学校	赤見台2-6-1	596-6571	2階以上
鴻巣中央小学校	中央30-1	543-7111	2階以上
吹上小学校	南1-10-5	548-0132	3階以上
小谷小学校	小谷1890-1	548-1004	3階以上
下忍小学校	鎌塚10	548-2300	2階以上
大芦小学校	大芦923-1	548-6555	3階以上
屈巢小学校	屈巢4515-1	569-0038	2階以上
共和小学校	新井194-2	569-0036	1階以上
広田小学校	広田3156-5	569-0026	1階以上
鴻巣中学校	東2-4-62	541-0272	1階以上
鴻巣北中学校	箕田4280	596-3428	2階以上
鴻巣西中学校	大間1161	542-4261	3階以上
鴻巣南中学校	原馬室3685	542-2861	1階以上
赤見台中学校	赤見台4-25-1	596-6002	3階以上
吹上中学校	吹上富士見1-6-1	548-0051	3階以上
吹上北中学校	鎌塚550	548-0081	2階以上
川里高等学校	関新田1560-1	569-0009	2階以上
鴻巣高等学校	大間1020	541-0234	1階以上
鴻巣女子高等学校	天神1-1-72	541-0669	1階以上
吹上秋桜高等学校	前砂907-1	548-5811	3階以上
総合体育館	鴻巣864-1	543-0101	2階以上
コスモスアリーナふきあげ	明用636-1	548-3112	1階以上
市民活動センター	本町1-2-1(エルミエールのすアネックス)	577-3512	-

※注 緑色の背景がすべての階が使える避難所、黄色の背景が2階以上が使える避難所、3階以上が使える避難所

防災関係機関一覧

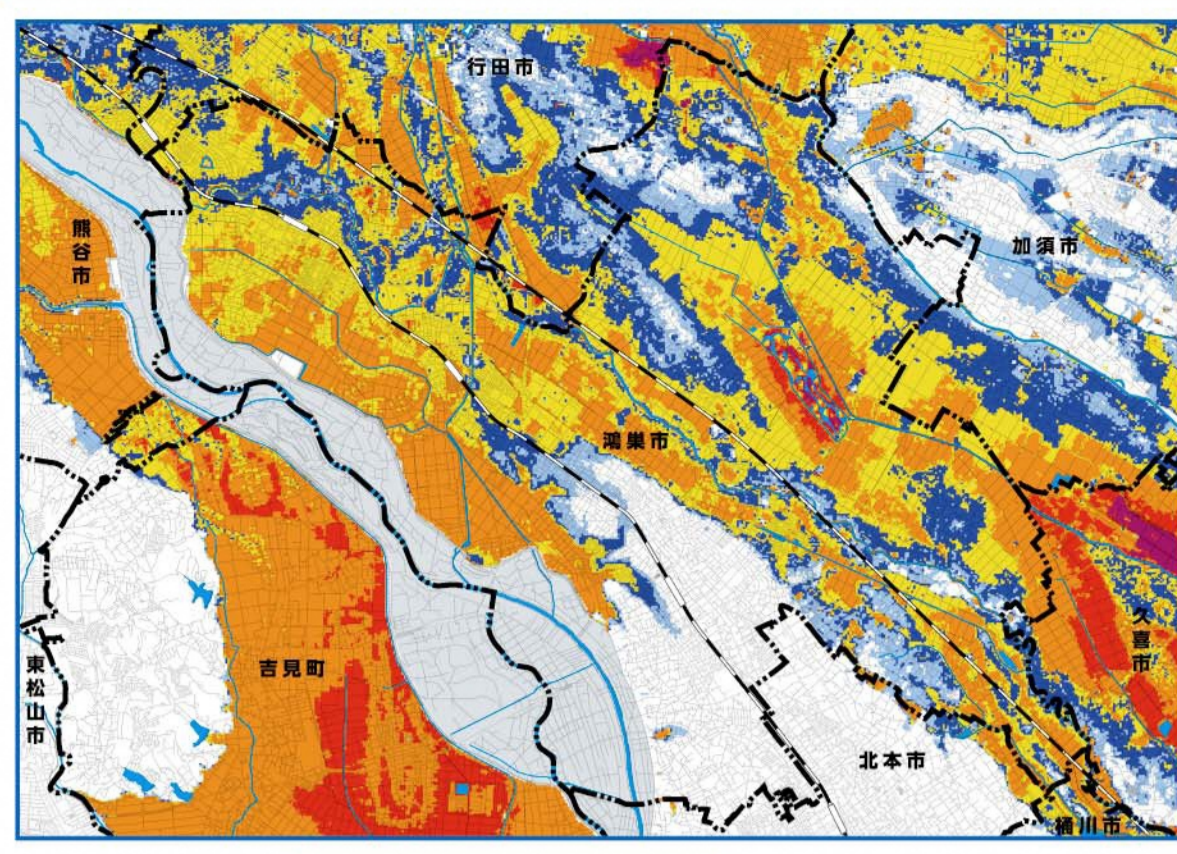
名称	所在地	電話
鴻巣市役所	中央1-1	048-541-1321
鴻巣消防署	箕田1638-1	048-597-2005
鴻巣警察署	東4-1-3	048-543-0110
荒川上流河川事務所	川越市新宿町3-12	049-246-6371
利根川上流河川事務所	久喜市栗橋北2-19-1	0480-52-3952
北本県土整備事務所(元荒川関連)	北本市東間3-143	048-540-8200
NTT(故障・設備不良)	-	(局番なし)113,0120-444-113
東京電力パワーグリッド(停電)	-	0120-995-007
東京ガス(ガス漏れ)	-	0570-002299
新日本ガス(緊急時・災害時)	-	0120-70-2411
埼玉県LPガス協会鴻巣支部	-	048-541-4711

救急指定病院一覧

名称	所在地	電話(048)
こうのす共生病院	本町6-5-18(移転予定)	541-1131
埼玉脳神経外科病院	上谷664-1	541-2800
ヘリオス会病院	広田824-1	569-3111

浸水継続時間

浸水深が50cmになってから50cmを下回るまでの時間の最大値を色化したものです。



この浸水継続時間は、荒川、利根川、小山川、福川、中川流域(元荒川含む)のいずれかが破壊したあと、浸水がどのくらいの時間続くかをシミュレーションしたものです。

浸水継続時間	表示階数以上が使用可能
~12時間	表示階数以上が使用可能
12~24時間(1日)	表示階数以上が使用可能
24~72時間(3日)	表示階数以上が使用可能
72~168時間(2週間)	表示階数以上が使用可能
168~336時間(2週間)	表示階数以上が使用可能
336時間~672時間(4週間)	表示階数以上が使用可能

凡例

指定避難所	表示階数以上が使用可能
補助避難所	表示階数以上が使用可能
市役所	
市役所支所	
消防署	
消防分署	
警察署	
交番・駐在所	
救急指定病院	
医療救護所	
災害対策本部	
地域活動拠点	
応援部隊等活動拠点	
防災行政無線	
アンダーパス	
土砂災害警戒区域等	
避難方向の目安	
市町境界	
国道	
県道	
新幹線	
J R線	

指定避難所

長い間、避難生活を送ることができる場所です。食料や日用品などが備蓄されています。市内の小中学校が指定されています。

補助避難所

指定避難所に避難者を収容できない場合に収容する施設です。市内の中学校および高等学校などが指定されています。水害時には指定避難所と同時に開設いたします。